

# 2025年9月期 通期 決算説明資料

2025年11月14日  
株式会社ケイ・ウノ

名証ネクスト市場:259A

© K-uno, Co., Ltd. All Rights Reserved.




株式会社ケイ・ウノ 代表取締役 CEO の青木です。  
本日は、2025 年 9 月期の決算についてご説明をさせていただきます。  
どうぞよろしくお願いいたします。

# Contents

1	ケイウノについて	02
2	2025年9月期 通期 業績報告	13
3	2025年9月期 通期 トピックス	21
4	2026年9月期 通期 業績予想	29
5	株主優待制度(ご利用販路拡充)について	34
6	Appendix	37

本日は、ご覧の通り、当社についてご説明の後、  
2025年9月期の業績報告、トピックス、2026年9月期の業績予想、  
株主優待制度のご利用販路拡充についてのご説明をさせていただきます。

- 
- ① ケイウノについて
  - ② 2025年9月期 通期 業績報告
  - ③ 2025年9月期 通期 トピックス
  - ④ 2026年9月期 通期 業績予想
  - ⑤ 株主優待制度(ご利用販路拡充)について
  - ⑥ Appendix

© K-uno, Co., Ltd. All Rights Reserved.

まず、初めに、当社の概要とビジネスモデルについてご説明いたします。

## Purpose

### オーダーメイドで お客様に特別な感動と喜びを贈り続ける

創業者である久野雅彦がジュエリーの既成品販売を行っていた頃感じた、  
「あとちょっとこうだったらいいのにな…」というお客様の本音。

80%、90%の満足を狙うよりも、お客様一人ひとりに合わせて100%の満足を提供し、  
お客様に特別な感動と喜びを贈ることができる企業でありたい。  
そのような想いから、当社グループはオーダーメイドを行っております。

当社は「オーダーメイドでお客様に特別な感動と喜びを贈り続ける」を Purpose に掲げております。

お客様が大切にされたい思い出や、その瞬間に感じたお気持ちを特別なジュエリーという「カタチ」にして  
お客様にお届けすることが当社の存在意義だと考えております。

お客様お一人お一人に合わせて 100 パーセントの満足をご提供し、  
それぞれのお客様に特別な感動と喜びを贈り続ける企業であり続けたい。

だからこそ当社はオーダーメイドにこだわり続けてまいります。

## 会社概要

Company  
Profile

会社名	株式会社ケイ・ウノ
事業内容	ジュエリー・時計の製造販売 オーダーメイド、リフォーム、修理
設立	1991年3月29日(創業1981年)
資本金	5,504万円
所在地	愛知県名古屋市千種区猫洞通3-9
代表者	代表取締役CEO 青木 興一
従業員数	578名(2025年9月末)
関係会社	株式会社ユートレジャー(子会社) U-International Factory Co.,Ltd. (子会社 タイ王国) 愷吾柔璞琳夢股份有限公司(関連会社 台湾)

© K-uno, Co., Ltd. All Rights Reserved.

宝飾品の営業販売  
として名古屋に創業



キャラクター  
ジュエリーブランド  
「U-TREASURE」誕生



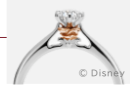
U-International  
Factory co.,ltd.(UIF)設立



当社代表取締役CEOに  
青木興一が就任



ディズニーデザイン  
ジュエリー販売スタート



海外初出店、  
台北忠孝旗艦店オープン



名証ネクスト市場  
新規上場



続いて、当社の会社概要です。

事業内容につきましては、ジュエリー・時計の製造販売、オーダーメイド、リフォーム、修理を承っております。

関係会社といたしましては、株式会社ユートレジャー、U-international factory 株式会社、ケイウノプリモ株式会社がございます。

会社の沿革についても簡単にご説明いたします。

当社は1981年に宝飾品の小売店として名古屋にて創業いたしました。

2010年にウォルト・ディズニー・ジャパン株式会社とライセンス契約を結び、現在ではオーダーメイドジュエリーの製造販売許諾をいただいております。

2014年にはキャラクタージュエリーブランド「U-treasure」を設立、現在も50を超えるライセンスジュエリーを展開しております。

2019年には海外初となる店舗を台湾にオープン、現在、3店舗を展開しており、今後更なる出店を計画中です。

2021年には、ライセンスジュエリーの量産強化を目的に、タイに工場を設立いたしました。

創業から40年間にわたって培われたオーダーメイドのノウハウを活用し、様々な商品を展開



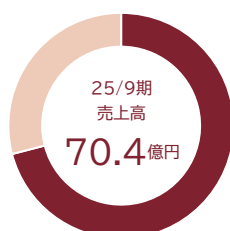
当社は創業から40年にわたって培ってきたオーダーメイドのノウハウを生かし、様々な商品を展開しております。

ご覧いただいております商品は、ほんの一例ではございますが、  
結婚指輪や婚約指輪といったブライダルジュエリー、  
シンプルからラグジュアリーなデザインまで、幅広く製作可能なオーダーメイドジュエリー、  
そして文字盤や針といった細部にまでこだわれるオーダー時計など、価格帯も含めて様々展開しております。

ブライダルを目的としたお客様が約 **7** 割、ライセンス商品を購入するお客様が約 **4** 割

製品構成

ブライダルを目的としたお客様が約7割

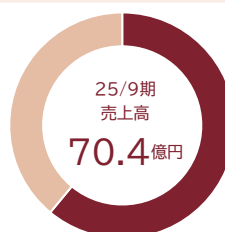


ブライダル **70%**

ファッション **30%**

ブランド構成

約4割の方がライセンス商品を選択



ケイウノ **60%**

ライセンス商品 **40%**

こちらは当社の主要な売上高の構成です。

左側の製品構成では、結婚指輪や婚約指輪などのブライダルを目的とした売上が約 7 割となっております。

右側のブランド構成では、ケイウノブランドが約 6 割、  
ライセンス商品が約 4 割とキャラクタージュエリーのニーズも高くなっております。

## 展開拠点一覧：販売拠点45店舗 製造拠点4工場（※ 2025年11月現在）



### ケイウノ43店舗

<b>直営店</b>	<b>北海道・東北エリア</b> 2店舗	<b>東海・北陸エリア</b> 8店舗
	・札幌店	・仙台店
	<b>関東エリア</b> 14店舗	・栄店
	・銀座本店	・本山本店
	・銀座中央通り店	・名古屋駅前店
	・新宿店	・岐阜店
	・表参道店	・クロスモール豊川店
	・自由が丘店	・浜松店
	・池袋店	・静岡店
	・町田店	・金沢店
	・立川店	
	<b>関西エリア</b> 4店舗	<b>中国・四国エリア</b> 2店舗
	・梅田店	・広島店
	・心斎橋店	・岡山店
	・京都店	
	・神戸店	
	<b>九州・沖縄エリア</b> 2店舗	
	・福岡店	
	・沖縄おもろまち店	



銀座本店

<b>提携店舗</b>	<b>提携先店舗</b> 8店舗
	(北海道1・福島県1・群馬県1・新潟県1・福井県1・滋賀県1・愛媛県1・山口県1)

<b>海外店舗</b>	<b>台湾</b> 3店舗
	・台北忠孝旗艦店
	・新光三越台北南西店
	・新光三越台南新天地西門店

### U-TREASURE ユートレジャー2店舗

<b>直営店</b>	<b>関東エリア</b> 1店舗
	・U-TREASUREコンセプトストア池袋
<b>提携店舗</b>	<b>北陸エリア</b> 1店舗
	(福井県1)



U-TREASUREコンセプトストア池袋

<b>国内工場</b>	<b>国内工場</b> 3工場
	・オーダーメイド工房(神奈川県)
	・心斎橋工房(大阪府)
	・名古屋工房(愛知県)
<b>海外工場</b>	<b>海外工場</b> 1工場
	・U-International Factory Co.,Ltd.(タイ王国)

続いて当社の展開拠点についてです。

ケイウノは、国内で、直営店舗 32 店舗、提携店舗 8 店舗を、海外では、台湾にて 3 店舗を展開しております。直近では、10 月に札幌店を路面店として移転オープンいたしました。

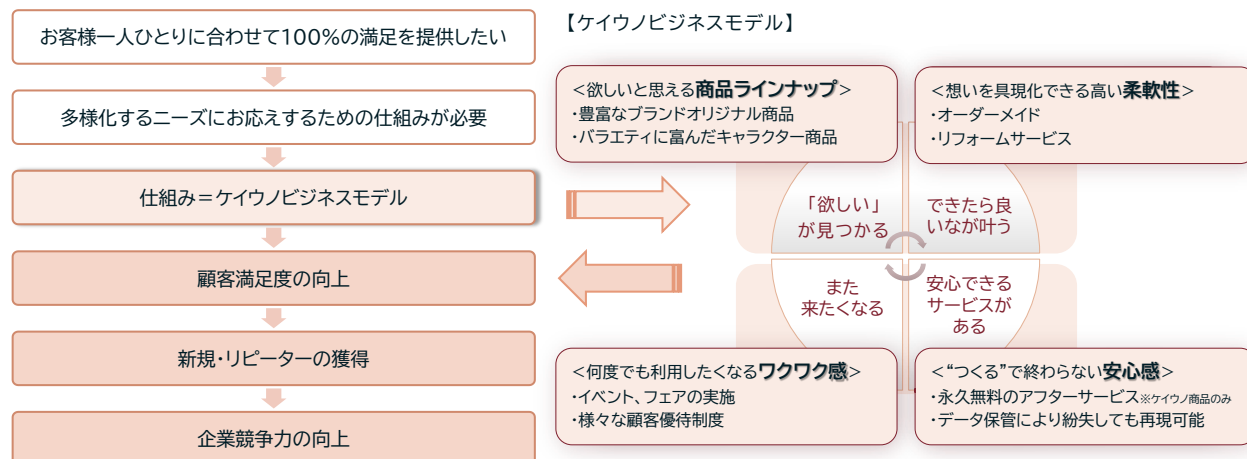
ユートレジャーは国内にて、提携先を含め、2 店舗を展開しております。

また、工場は日本にて 3 か所、タイにて 1 か所を有しております。



## 当社のビジネスモデル

当社のビジネスモデルは、お客様の多様なニーズにお応えできるサービスを複合的に展開することにより、顧客満足度を上げ、更なる新規顧客・リピーターを増やす仕組みです。  
多様化するお客様のニーズにお応えし続けることで企業競争力を向上させてまいります。



© K-uno, Co., Ltd. All Rights Reserved.

8

次に、当社のビジネスモデルについてご説明いたします。

当社のビジネスモデルは、お客様の多様なニーズにお応えできるサービスを複合的に展開することにより、顧客満足度を上げ、更なる新規顧客・リピーターを増やす仕組みです。

多様化するお客様のニーズにお応えし続けることで、企業競争力を向上させてまいります。

1

高いオーダーメイド率

2

高いライセンス率

3

高いリピーター売上率

次に、当社の成長をけん引する3つの指標についてご説明いたします。

## 高いオーダーメイド率



当社はオーダーメイドに対応できる販売員、デザイナー、職人を自社で雇用・育成しており、お客様自身も気が付いていない潜在的なニーズを引き出すことで、高いオーダーメイド率を維持しております。

### オーダーメイドを生み出すスペシャリスト



#### 販売員

40年以上にわたり培ったオーダーメイドの知識をナレッジ化させスキルアップに努めております。お客様の潜在的なご要望を引き出し、最適なアドバイスを行います。



#### デザイナー

お客様の目の前で1枚のデザインを2～3分で描き上げ、ニーズをその場で形にします。また、イニシャルや思い出をデザインに取り入れるなど、よりパーソナルで特別な提案を行います。

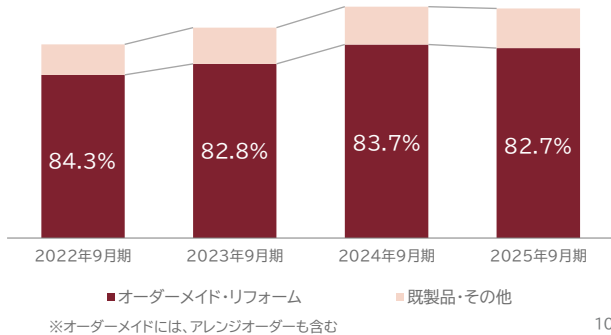


#### 職人

培ったオーダーメイド技術を駆使し、お客様のこだわりポイントに応えるだけでなく、機能性や立体としての美しさを追求し、期待を超える商品を製作します。

約8割の方オーダーメイド・リフォームを選択  
オーダーは既製品に比べ単価が約1.4倍

製品カテゴリ別売上高の推移(店舗+EC【個別】)



1つ目は「高いオーダーメイド率」です。

当社は、オーダーメイドに対応できる販売員、デザイナー、職人を自社で雇用・育成しており、お客様ご自身も気が付いていない潜在的なニーズを引き出すことで、高いオーダーメイド率を維持しております。

右側グラフは、ケイウノ店舗とECの製品カテゴリ別売上高の推移です。  
約8割の方がオーダーメイド、リフォームの商品を選択しております。

オーダーメイドは既製品に比べ単価が約1.4倍と高く、  
オーダーメイド率を維持することで安定した売上基盤を構築しております。

## 高いライセンス率



高いポテンシャルを持つ推し活文化の波に乗り、多様なキャラクターを用いた心をつかむ商品展開で売上の高成長を目指します。

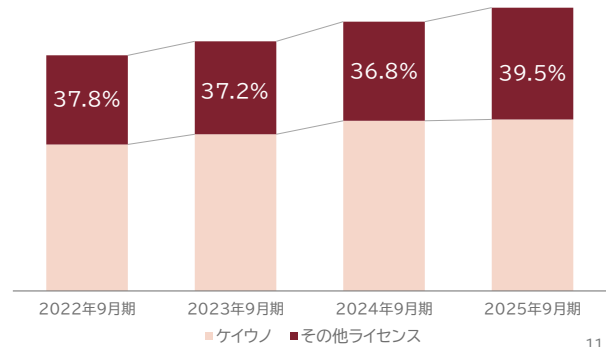


© Disney © 2024 SANRIO CO., LTD. APPROVAL NO. L653656  
 © Nintendo / HAL Laboratory, Inc. © TSUBURAYA PROD. © 2015 EXNOA LLC/NITRO PLUS  
 © CAPCOM © 堀越耕平/集英社・僕のヒーローアカデミア製作委員会 © 2016 COVER Corp.

© K-uno, Co., Ltd. All Rights Reserved.

ライセンス商品売上高は年々増加し、  
約4割がライセンス商品を選択

ブランド別売上高の推移【連結】



11

2つ目は「高いライセンス率」です。

国内外ともに、アニメや漫画を含むコンテンツ市場は年々伸長しております。

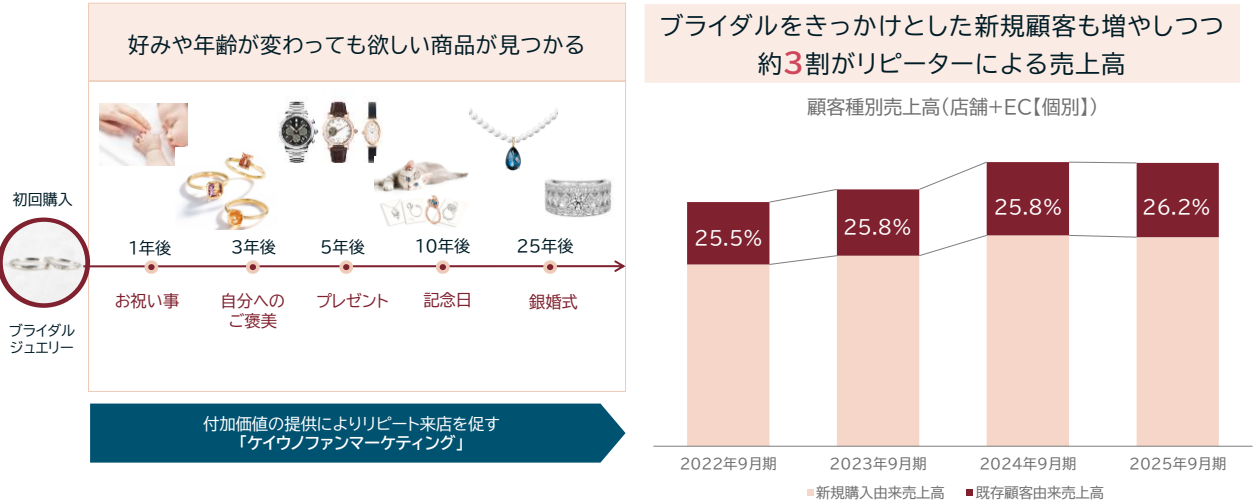
高い市場ポテンシャルの中、当社は50を超えるライセンスを取り扱い、ファンの方々の心をつかむ商品を続々と展開しております。

右側グラフは当社グループ連結の、ブランド別売上高の推移です。

約4割のお客様がライセンス商品を選択しており、売上高も年々増加しております。

## リピーター売上率

ブライダルをはじめとして初回購入されたお客様に喜んでいただき、継続的に付加価値を提供することで顧客満足度を向上させ、高いリピーター売上率を維持し安定的な収益基盤を構築しています。



© K-uno, Co., Ltd. All Rights Reserved.

12


3つ目は「高いリピーター売上率」です。

ブライダルをはじめとして、初回購入されたお客様に、継続的に付加価値を提供することで顧客満足度を向上させ、高いリピーター売上率を維持しております。

右側グラフは、ケイウノ店舗とECの顧客種別売上高の推移です。

当社の売上構成の約7割はブライダルである中、約3割がリピーターによる売上高となっております。

高いリピーター売上率を維持することで、安定的な収益基盤を構築しております。

- 
- ① ケイウノについて
  - ② 2025年9月期 通期 業績報告
  - ③ 2025年9月期 通期 トピックス
  - ④ 2026年9月期 通期 業績予想
  - ⑤ 株主優待制度(ご利用販路拡充)について
  - ⑥ Appendix

© K-uno, Co., Ltd. All Rights Reserved.

13

ここからは、2025年9月期 通期の業績についてご報告いたします。

## 業績ハイライト



売上高は前期比105.2%と過去最高値を更新したものの、継続する地金価格高騰の影響や販管費の増加、店舗の減損損失等により、当期純利益は前期比13.7%の増収減益となった。

	実績	前期比
売上高	7,004百万円	105.2%
経常利益	75百万円	32.2%
親会社株主に帰属する 当期純利益	22百万円	13.7%

2025 年 9 月期の業績ハイライトです。

売上高 70 億 400 万円、前期比 105.2 パーセントと過去最高値を更新したものの、継続する地金価格高騰の影響や販管費の増加、店舗の減損損失等により、当期純利益は 2,200 万円、前期比 13.7 パーセントの増収減益となりました。

## 決算概要(連結・P/L)

- ・ 売上高は、前期実績、計画値ともにクリア
- ・ 経常利益及び当期純利益は、計画値を3割以上上回った

(単位:百万円)

	24/9期 実績	25/9期 実績	前期比	25/9期 計画値(5/7公表)	計画比
売上高	6,656	7,004	105.2%	6,862	102.1%
売上総利益	3,899	4,058	104.1%	4,073	99.6%
売上総利益率	58.6%	57.9%	98.9%	59.4%	97.6%
販売費及び一般管理費	3,636	3,955	108.8%	3,973	99.6%
営業利益	262	102	39.2%	100	102.4%
営業利益率	3.9%	1.5%	37.2%	1.5%	100.3%
経常利益	234	75	32.2%	55	137.0%
経常利益率	3.5%	1.1%	30.6%	0.8%	134.3%
親会社株主に帰属する 当期純利益	166	22	13.7%	7	324.9%

(単位:円)

EPS(一株当たり純利益)	176.13	21.87	12.4%	6.74	324.5%
---------------	--------	-------	-------	------	--------

続いて PL です。

売上高は、前期実績、計画値ともにクリアいたしました。

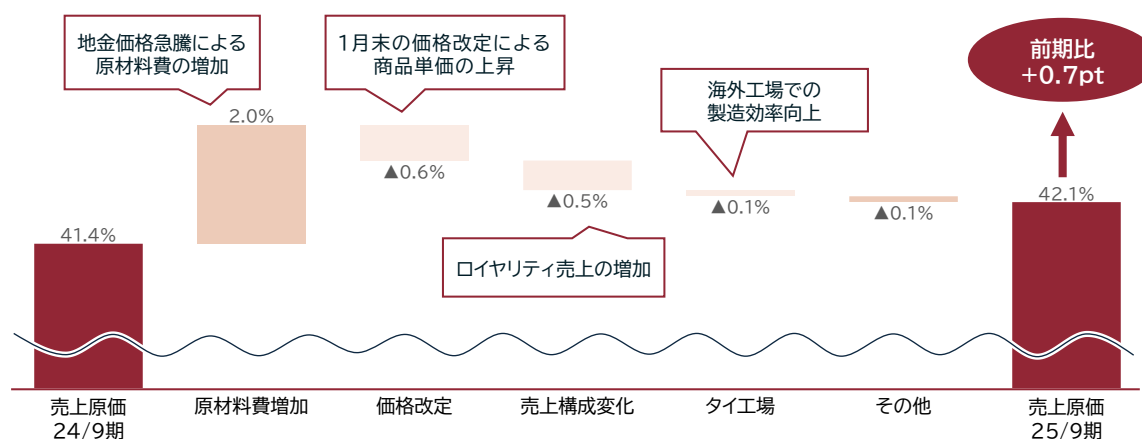
営業利益以下の各段階利益につきましては、前期を下回ったものの、  
2025 年 5 月 7 日公表の計画値に対しては上回りました。

なお、経常利益及び当期純利益については、計画値を 3 割以上上回ったため、  
「業績予想値と実績値の差異に関するお知らせ」を開示しております。



## 売上原価率増減分析

- 想定を超える地金価格急騰により原材料費が上昇したものの、価格改定による商品単価上昇、ロイヤリティ売上の増加、海外工場の製造効率向上により+0.7ptに留めた。



© K-uno, Co., Ltd. All Rights Reserved.

16

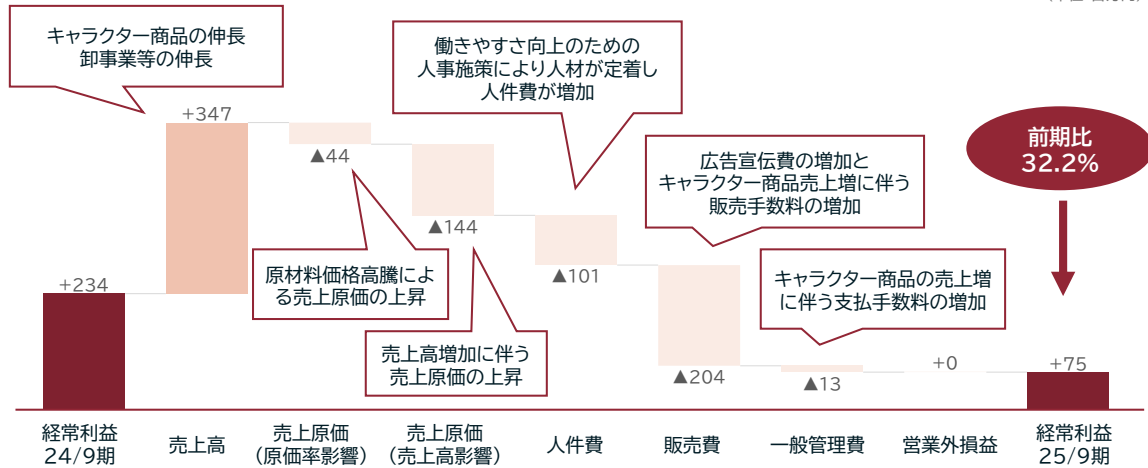
続いて、売上原価率の増減分析です。

想定を超える地金価格急騰により原材料費が上昇したものの、価格改定による商品単価上昇、ロイヤリティ売上の増加、海外工場の製造効率向上により、売上原価率は、前期比+0.7ポイントに留まりました。

## 経常利益増減分析

- 売上高はキャラクター商品及び卸事業等の伸長により347百万円の増加
- 一方で、原材料価格高騰による売上原価の上昇、広告宣伝費や販売手数料の増加により減益

(単位:百万円)



© K-uno, Co., Ltd. All Rights Reserved.

17

続いて、経常利益の増減分析です。

売上高は、キャラクター商品及び卸事業等の伸長により、3 億 4,700 万円の増加となりました。

一方で、原材料価格高騰に伴う売上原価の上昇、  
 ライセンス商品の認知拡大に向けた広告宣伝費の増加、  
 キャラクター商品の売上増に伴う販売手数料の増加等により、  
 経常利益は前期比 32.2 パーセントの 7,500 万円となりました。

## 売上高(ブランド別・製品別)

- ・ ブライダル商品を中心とするケイウノブランドは微増
- ・ コレクターアイテムを中心にライセンス商品が特に好調

(単位:百万円)

■ ブランド別売上高	24/9期 通期	25/9期 通期			
	実績	実績	増減額	前期比	構成比
ケイウノ	4,207	4,240	+32	100.8%	60.5%
その他ライセンス	2,448	2,763	+315	112.9%	39.5%

(単位:百万円)

■ 製品別売上高	24/9期 通期	25/9期 通期			
	実績	実績	増減額	前期比	構成比
ブライダル	4,789	4,884	+94	102.0%	69.7%
ブライダル以外	1,866	2,119	+253	113.6%	30.3%

続いて、ブランド別・製品別の売上高です。

ブライダル商品を中心とするケイウノブランドは微増し、  
コレクターアイテムを中心としたライセンス商品は好調に推移いたしました。

## 売上高(地域別・販売チャネル別)

- ・ ECと卸売を中心に国内売上が伸長
- ・ 海外はライセンス商品の卸売を中心に伸長

(単位:百万円)

■ 地域別売上高	24/9期 通期	25/9期 通期			
	実績	実績	増減額	前期比	構成比
国内	6,093	6,421	+328	105.4%	91.7%
海外	562	582	+19	103.5%	8.3%

(単位:百万円)

■ 販売チャネル別売上高	24/9期 通期	25/9期 通期			
	実績	実績	増減額	前期比	構成比
店舗	5,346	5,460	+113	102.1%	78.0%
EC	464	586	+122	126.3%	8.4%
卸売	845	957	+111	113.2%	13.7%

© K-uno, Co., Ltd. All Rights Reserved.

19

続いて地域別・販売チャネル別の売上高です。

ECと卸売を中心に国内売上が伸長いたしました。

海外はライセンス商品の卸売を中心に伸長いたしました。

## 決算概要(連結・B/S)



- ・ 棚卸資産が97百万円増加、その他負債が86百万円減少し、純資産が248百万円増加

(単位:百万円)

	2024年 9月30日時点	2025年 9月30日時点	対前期末増減	主な増減理由
流動資産(現金及び預金)	1,015	1,021	+5	
流動資産(棚卸資産)	1,699	1,797	+97	期末にかけた受注増に伴う仕掛品の増加
流動資産(その他)	552	584	+32	卸売商品の受注増に伴う売掛金の増加
固定資産	1,136	1,139	+2	店舗の減損に伴い減少した一方でシステム投資により増加
資産合計	4,404	4,542	+137	
有利子負債	1,479	1,455	▲24	長期借入金の減少
その他の負債	1,903	1,817	▲86	賞与引当金の増加があった一方で 未払金の減少、法人税の支払い、契約負債の減少が発生
負債合計	3,383	3,272	▲111	
純資産合計	1,020	1,269	+248	新株発行による資本金及び資本剰余金の増加、 利益剰余金の増加
負債純資産合計	4,404	4,542	+137	

有利子負債比率	145.0%	114.6%	▲30.4pt
自己資本比率	23.2%	28.0%	+4.8pt
ROE	17.6%	2.0%	▲15.6pt

© K-uno, Co., Ltd. All Rights Reserved.

20

次にBSについてご説明いたします。

資産が1億3,700万円増加、

負債が1億1,100万円減少し、

純資産が2億4,800万円増加いたしました。

なお、自己資本比率は前期末比+4.8ポイントの28パーセントとなりました。

## キャッシュ・フロー概要

- ・ 営業CFにおいては、利益の減少に加え、原材料高騰による支出の増加や法人税の支払いが影響し減少
- ・ 投資CFにおいては、立川店出店やシステム等の先行投資により減少


(単位:百万円)

	24/9期	25/9期	増減額	主な内訳
営業活動によるキャッシュフロー	351	▲44	▲395	税引前当期純利益 62百万円 減価償却費 88百万円 棚卸資産の増加 ▲94百万円 売上債権の増加 ▲31百万円 法人税の支払 ▲107百万円
投資活動によるキャッシュフロー	▲73	▲139	▲66	有形固定資産の取得による支出 ▲92百万円 無形固定資産の取得による支出 ▲41百万円
財務活動によるキャッシュフロー	▲236	191	428	長期借入金の返済による支出 ▲324百万円 長期借入れによる収入 300百万円 株式の発行による収入 213百万円
現金及び現金同等物の増減額	37	5	▲31	
現金及び現金同等物の期末残高	1,015	1,021	5	
フリー・キャッシュフロー	277	▲183	▲461	

続いてキャッシュフローです。

営業キャッシュフローにおいては、  
利益の減少に加え、期末にかけた受注量の増加、  
繁忙期に向けた在庫製作の前倒し、さらに法人税の支払いも一部影響しマイナスとなりました。

投資キャッシュフローにおいては、  
立川店出店やシステム等の先行投資を実施したことで増加いたしました。

- 
- ① ケイウノについて
  - ② 2025年9月期 通期 業績報告
  - ③ 2025年9月期 通期 トピックス
  - ④ 2026年9月期 通期 業績予想
  - ⑤ 株主優待制度(ご利用販路拡充)について
  - ⑥ Appendix

© K-uno, Co., Ltd. All Rights Reserved.

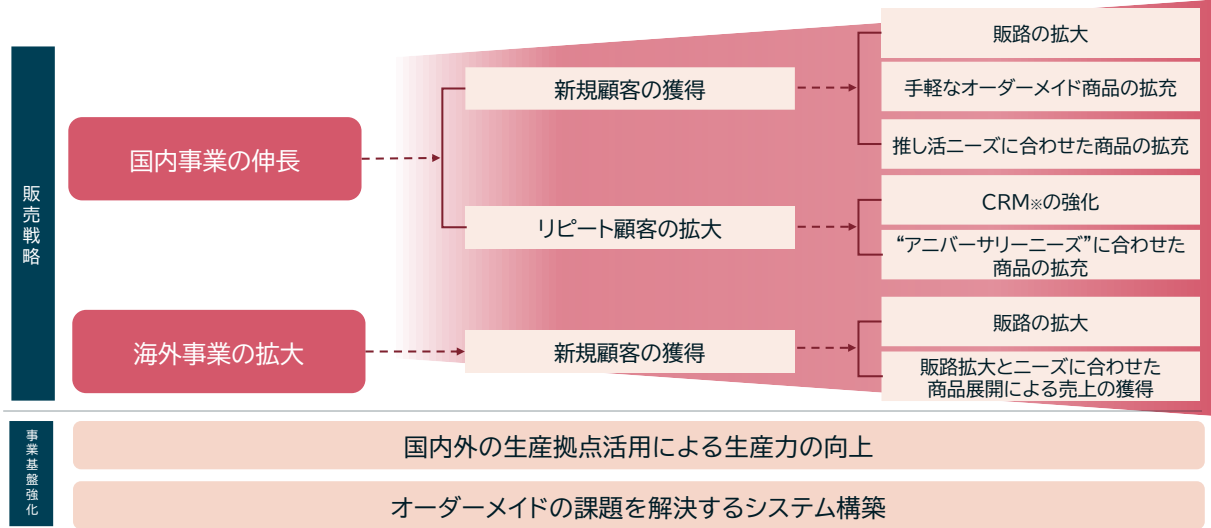
22

続いて、2025年9月期の主なトピックスについてご説明いたします。

## 当社の中期的な成長戦略(概念図)



国内事業と海外事業の両軸で売上を拡大させながら事業基盤の強化に取り組み、中期的な成長を目指します。



改めてのご説明となりますが、こちらは当社の中期的な成長戦略の概念図です。

当社は、国内事業と海外事業の両軸で売上を拡大させながら、事業基盤の強化に取り組み、中期的な成長を目指しております。

この成長戦略に基づいて 2025 年 9 月期に行ったトピックスについていくつかご紹介いたします。



## 国内事業の伸長に関わる施策①



### 【販路施策】

- ・ ケイウノ立川店の新規出店
- ・ 各種イベントへの参加

<ケイウノ立川店の様子>



<Disney THE MARKET 2025>



<スター・ウォーズ セレブレーション ジャパン2025>



STAR WARS YouTube公式チャンネル「Star Wars Celebration - DAY 3 Replay」より引用

### 【商品施策】

- ・ アレンジオーダー商品の拡充
- ・ 推し活ニーズに合わせた商品の拡充
- ・ 『手作りリング』新プランの登場

<アレンジオーダー商品の一例>



※ アレンジ例

<キャラクター商品の一例>



TM & © TOHO CO., LTD.

<DIY貴金属コースに新「シンプルプラン」が登場>



国内事業の新規顧客獲得に関する施策についてです。

販路施策としては、ケイウノ立川店の新規出店、  
イベント関連では、「スター・ウォーズ セレブレーション ジャパン 2025」や、  
全国百貨店で開催された「Disney The Market」への参加をいたしました。

商品施策としては、手軽に楽しめるアレンジオーダー商品の拡充、  
ファンの心をつかむキャラクター商品の拡充、  
ニーズに合わせた手作りリング新プランの開始等をいたしました。

## 国内事業の伸長に関わる施策②

### 【リピート施策】

- 趣向を凝らしたフェア、イベントの開催

<ケイウノ サマージュエリーフェア>



<小学生のお子様対象 なつやすみワークショップ>



© K-uno, Co., Ltd. All Rights Reserved.

### 【商品施策】

- アニバーサリーニーズに合わせた商品の拡充

<樹脂を用いた新技法によるネックレス>



<リフォームにも対応する一粒ダイヤネックレス>



<出生身長と同じ長さでつくれるネックレス>



<ご遺骨やご遺灰を中にお入れできるメモリアルジュエリー>



25

次に、国内事業のリピーター顧客の拡大に関する施策についてです。

サマージュエリーフェアや、お子様向けの夏休みワークショップといった趣向を凝らしたイベントを開催したほか、お子様の出生身長と同じ長さで作れるネックレスや、ペットのご遺骨やご遺灰を中にお入れすることができるメモリアルジュエリーなど様々な“アニバーサリーニーズ”に合わせた商品の拡充を行いました。

## 海外事業の拡大に関わる施策/事業基盤強化



### 【販路施策】

- ・ 上海、香港におけるディズニーデザイン商品の卸販売開始
- ・ ケイウノ台湾店でのユートレジャー商品取扱い開始

<ケイウノ台湾店で取り扱うユートレジャー商品の一例>



### 【商品施策】

- ・ 上記で展開した現地のニーズに合わせた商品の開発

### 【生産力向上施策】

- ・ 国内工場
  - └ 教育体制の確立と実行により生産キャパシティが増加
- ・ 海外工場
  - └ 国際労働基準に基づいた安全衛生体制を確立
  - └ 生産体制の強化のための増員を実施

### 【課題解決のためのシステム構築】

- └ 受注伝票のペーパーレス化を実現し運用
- └ 災害・システム障害発生時においても事業を継続できるインフラ整備に着手

続いて、海外事業の拡大と、事業基盤強化施策についてです。

海外においては、

上海、香港におけるディズニーデザイン商品の卸販売や、

ケイウノ台湾店におけるユートレジャー商品の取扱いを開始いたしました。

事業基盤の強化としましては、


国内工場において生産力向上を目的とした教育体制を確立したことにより、生産キャパシティが増加しました。

海外工場においては、国際労働基準に基づいた安全衛生体制を確立したほか、

生産体制の強化のため増員を実施いたしました。

その他、受注伝票のペーパーレス化の実現と運用の開始、

災害・システム障害発生時に備えたインフラ整備に着手いたしました。

- 
- ① ケイウノについて
  - ② 2025年9月期 通期 業績報告
  - ③ 2025年9月期 通期 トピックス
  - ④ **2026年9月期 通期 業績予想**
  - ⑤ 株主優待制度(ご利用販路拡充)について
  - ⑥ Appendix

ここからは、2026年9月期の業績予想についてご説明いたします。

## 業績予想(連結・P/L)



- ・ 売上高は前期比106.8%の74億77百万円と過去最高値を更新する見込み
- ・ 営業利益は前期比117.6%の1億20百万円となる見込み

(単位:百万円)

	25/9期	26/9期		
	実績	予想	増減額	前期比
売上高	7,004	7,477	+473	106.8%
売上総利益	4,058	4,135	+76	101.9%
売上総利益率	57.9%	55.3%	▲2.6pt	95.4%
販売費及び一般管理費	3,955	4,014	+58	101.5%
営業利益	102	120	+18	117.6%
営業利益率	1.5%	1.6%	+0.1	110.1%
経常利益	75	104	+28	137.8%
経常利益率	1.1%	1.4%	+0.3	129.0%
親会社株主に帰属する 当期純利益	22	74	+52	328.7%

### 【売上高】

国内店舗の伸長と、キャラクター商品の国内外での更なる拡大により、前期比106.8%となる見込み。

### 【売上総利益】

製造効率向上のための施策を講じるものの、前期末からの原材料費の高止まりにより、売上総利益は前期比101.9%となる見込み。

### 【販売費及び一般管理費】

人件費や販売費が増加するものの、全体的な販管費削減に努めることで、前期比101.5%となる見込み。

(単位:円)

EPS(一株当たり純利益)	21.87	71.03	+49.16	324.8%
---------------	-------	-------	--------	--------

© K-uno, Co., Ltd. All Rights Reserved.

28

売上高は、  
国内店舗の伸長と、キャラクター商品の国内外での更なる拡大により、  
前期比 106.8 パーセントの 74 億 7,700 万円と過去最高値の更新を見込んでおります。

売上総利益については、  
製造効率向上の施策を講じるものの、前期末からの原材料費の高止まりにより、  
前期比 101.9 パーセントとなる見込みです。

販管費については、  
売上が前期比 106.8 パーセントと伸長するのに対し、  
販管費削減に努めることで前期比 101.5 パーセントとなる見込みです。

よって、営業利益は前期比 117.6 パーセントの 1 億 2,000 万円となる見込みです。

業績予想(連結・P/L 半期)



- ・ 売上高は、下半期に売上増加施策効果の最大化や、IP大型案件が発生することで下半期に偏る見込み
- ・ 利益は、原価の高止まりが続く中、下半期に原価低減施策の効果が表れることで下半期に偏る見込み

(単位:百万円)

	25/9期	26/9期		25/9期	26/9期	
	上半期実績	上半期予想	前期比	下半期実績	下半期予想	前期比
売上高	3,560	3,591	100.9%	3,443	3,886	112.9%
売上総利益	2,093	1,977	94.4%	1,964	2,158	109.8%
売上総利益率	58.8%	55.1%	93.6%	57.1%	55.5%	97.3%
販売費及び一般管理費	1,983	1,973	99.5%	1,972	2,040	103.5%
営業利益	110	3	3.4%	▲7	116	—
営業利益率	3.1%	0.1%	3.3%	-0.2%	3.0%	—
経常利益	91	▲8	—	▲16	112	—
経常利益率	2.6%	-0.2%	—	-0.5%	2.9%	—
親会社株主に帰属する 当期純利益	48	▲28	—	▲25	103	—

© K-uno, Co., Ltd. All Rights Reserved.

29

続いて半期毎の PL です。

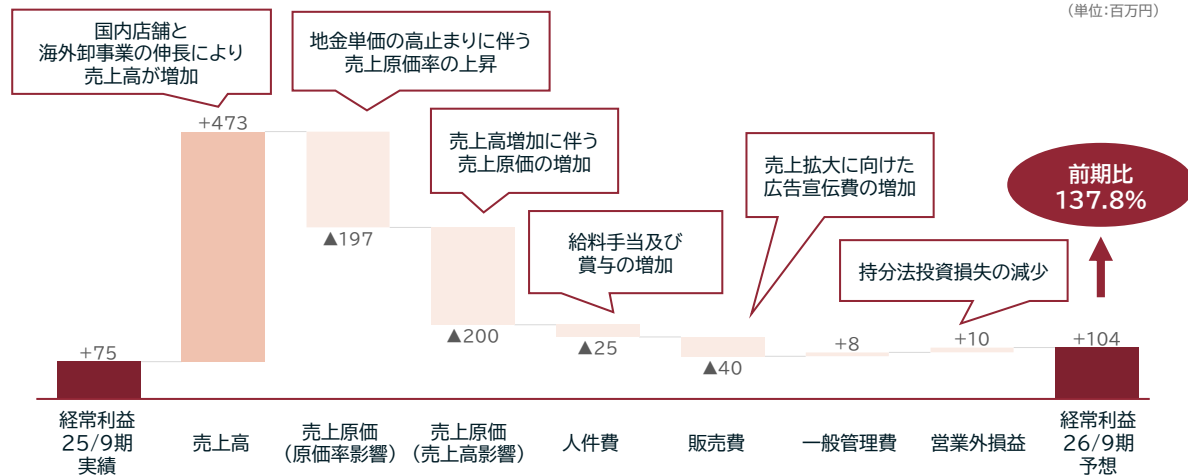
売上高は、  
施策の効果の最大化や、IP 関連の大型案件の受注が 4 月以降となることで下半期に偏る見込みです。

利益面では、  
原価の高止まりが続く中、下半期に原価低減施策の効果が表れることで下半期に偏る見込みです。

## 経常利益増減分析

- ・ 前期後半からの地金単価の高止まりにより売上原価率が上昇する見込み
- ・ 一方で、売上高の増加及び販管費のコントロール等により前期比137.8%となる見込み

(単位:百万円)



© K-uno, Co., Ltd. All Rights Reserved.

30

次に、経常利益の増減分析です。

前期末からの地金単価の高止まりにより、売上原価率の上昇が見込まれる一方で、国内店舗と海外卸事業の伸長による売上高の増加、販管費のコントロール等により、経常利益は、前期比 137.8 パーセントの 1 億 400 万円となる見込みです。

## 売上高(ブランド別・地域別)

- ・ ブランド別では、その他ライセンス商品が特に伸長する見込み
- ・ 地域別では、海外売上高が特に伸長し海外構成比が8%から10%に増える見込み

(単位:百万円)

■ ブランド別売上高	25/9期	26/9期			
	実績	予想	増減額	前期比	構成比
ケイウノ	4,240	4,449	+209	104.9%	59.5%
その他(ライセンス商品)	2,763	3,027	+263	109.5%	40.5%

(単位:百万円)

■ 地域別売上高	25/9期	26/9期			
	実績	予想	増減額	前期比	構成比
国内	6,421	6,709	+288	104.5%	89.7%
海外	582	767	+185	131.8%	10.3%

続いて、ブランド別および地域別の売上高です。

ブランド別では、キャラクター商品をはじめとしたその他ライセンス商品が特に伸長する見込みです。

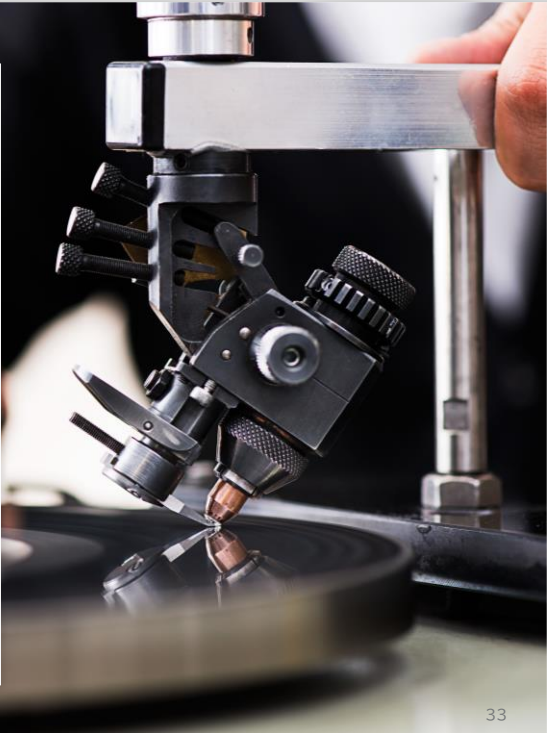
地域別では、海外売上高が特に伸長し、海外比率が8パーセントから10パーセントに伸びる見込みです。



2025年12月26日に中期経営計画を発表する予定です。  
今後の成長戦略については公表までお待ち下さい。

今後の成長戦略につきましては、

2025 年 12 月 26 日に中期経営計画を発表させていただく予定のため公表までお待ちください。

- 
- ① ケイウノについて
  - ② 2025年9月期 通期 業績報告
  - ③ 2025年9月期 通期 トピックス
  - ④ 2026年9月期 通期 業績予想
  - ⑤ 株主優待制度(ご利用販路拡充)について
  - ⑥ Appendix

© K-uno, Co., Ltd. All Rights Reserved.

33

最後に、「株主様ご優待券」のご利用可能ブランド・販路の拡充についてご説明させていただきます。

## 【株主優待制度】ご利用可能ブランド・販路の拡大について

## 株主優待の内容

100株以上保有の  
株主様へ一律ご進呈

【QUOカード5,000円分】



【自社商品10%割引券1枚】



年1回(毎年12月上旬)

## 自社商品10%割引券のご利用可能ブランド・販路

【変更前】ケイウノ直営店全店のみ

【変更後】

ブランド	ご利用可能販路	詳細
ケイウノ	ケイウノ直営店全店	ご利用可能店舗は <a href="#">こちら</a>
	ケイウノオンラインショップ	<a href="https://www.k-uno.co.jp/">https://www.k-uno.co.jp/</a>
ユートレジャー	ユートレジャー直営店全店	ご利用可能店舗は <a href="#">こちら</a>
	ユートレジャーオンラインショップ	<a href="https://u-treasure.jp/">https://u-treasure.jp/</a>

© K-uno, Co., Ltd. All Rights Reserved.

※詳細は、2025年11月14日発表の『「株主様ご優待券」のご利用可能ブランド・販路の拡充に関するお知らせ』をご覧ください。

34

5月7日に株主優待制度の導入について発表後、  
株主の皆様より優待内容について多数ご意見を頂戴いたしました。  
ありがとうございました。

この度、株主様からのお声を元に、自社商品10パーセント割引券について

- ・ケイウノオンラインショップでのご利用
- ・ユートレジャーブランドでのご利用

もできるよう、ご利用可能ブランド及び販路を拡充いたします。

なお、株主優待の贈呈内容自体に変更はございません。

100株以上保有の株主様へ、一律で、QUOカード5,000円分と、  
自社商品10パーセントの割引券をご進呈いたします。

2025年9月期の「株主優待」は、

来月、12月上旬に順次発送を予定しておりますので今しばらくお待ちくださいますようお願いいたします。



ケイウノ  
ケイウノ

© K-uno, Co., Ltd. All Rights Reserved.

アペンディクスにつきましては、説明を割愛させていただきます。

以上を持ちまして、2025 年 9 月期 決算のご報告を終了させていただきます。

最後までご清聴いただきありがとうございました。

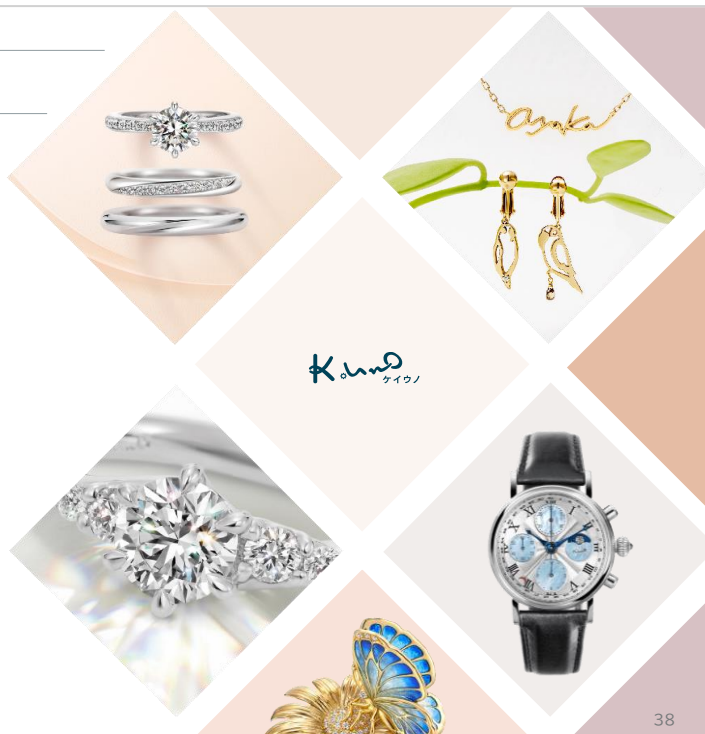
- 
- The background of the slide features a close-up photograph of various pieces of jewelry, including rings and necklaces, displayed on a light-colored, reflective surface. The jewelry includes a large ring with a prominent orange oval gemstone, a smaller ring with a similar orange gemstone, and several necklaces with diamonds and orange accents. The lighting is soft, creating gentle reflections on the surface.
- ① ケイウノについて
  - ② 2025年9月期 通期 業績報告
  - ③ 2025年9月期 通期 トピックス
  - ④ 2026年9月期 通期 業績予想
  - ⑤ 株主優待制度について
  - ⑥ **Appendix**

## ブランド紹介: ケイウノ



オーダーメイドを主軸にジュエリーや時計でお客様の想いをカタチにするブランド。

1981年の創業以来、ジュエリーのオーダーメイドやリフォーム・修理を中心に手がけており、年間に約4万種類のデザインを生み出します。一つひとつのデザインにはコンセプトがあり、一生愛せる宝物となるよう願いをこめております。



## ブランド紹介: ユートレジャー

U  
U-TREASURE

「大人の宝物をクリエイトする」をコンセプトに、  
キャラクタージュエリーを中心に展開するブランド。

オーダーメイドビジネスで培った技術力と企画力により、  
ファッションジュエリーの既製品をメインに再現性の高い商  
品開発を行っており、ブライダルジュエリーも取り  
扱っております。

TM & © TOHO CO., LTD. © Moomin Characters™  
© TSUBURAYA PROD. © Nintendo / HAL Laboratory, Inc. © 2024 SANRIO CO., LTD. APPROVAL NO. L653656  
© K-uno, Co., Ltd. All Rights Reserved.



U  
U-TREASURE



主要取扱ライセンス：  
Disney Treasure created by K.UNO

Disney Treasure

created by K.UNO

主にオーダーメイドでディズニーのキャラクターや世界観を用いたデザインジュエリーを展開するブランド。

オーダーメイドで長年培ったデザイン力と技術力により、これまで6万種以上の多彩なジュエリーを生み出し、ライト層からコア層まで幅広いディズニーファンの支持を受けております。

© Disney  
© Disney. Based on the "Winnie the Pooh" works by A.A.Milne and E.H.Shepard  
© K-uno,Co.,Ltd. All Rights Reserved.



Disney Treasure  
created by K.UNO





当社が作成した本資料は、情報提供を目的としており、当社の有価証券の買付けや売付け申し込みの勧誘を意図していません。

将来予測に関する記述は、当社の見解や仮定、現在利用可能な情報に基づいていますが、将来予測には多くのリスクや不確定要素が存在し、実際の業績は予測とは大きく異なる可能性があります。

なお、本資料の日付以降に事象や状況が変化した場合でも、本資料の内容を更新または改訂する予定はありません。

この資料には、当社以外の情報も含まれており、それらは公開情報に基づいていますが、当社はこれらの情報の正確性や適切性について独自の検証を行っておらず、保証していません。