

現況と今後の展望（決算説明会資料）



ラウンドワンジャージーガーデンズ店
ニュージャージー州エリザベス
2025年3月1日オープン！

株式会社ラウンドワン

代表取締役社長 杉野 公彦

東京証券取引所 プライム

Code Number： 4680

2025年11月7日

当社グループは、財務情報の比較可能性を高め経営の効率化を図ることを目的とし、2025年3月期の有価証券報告書における連結財務諸表より、従来の日本基準に替え、国際財務報告基準(IFRS) (本書内では、以降「IFRS」と記載。)の任意適用を開始いたしました。

これに伴い、本書における会計基準の取り扱いについては、IFRSといたします。

なお、P11・P12における2024年3月期までの実績数値は日本基準の数値といたします。

IFRSの任意適用に伴う変更点については、2025年6月27日開示の『国際財務報告基準(IFRS)適用に関する補足説明資料』をご参照ください。

連結決算の分析 第2四半期実績【前年対比】



| | 単位 | 2025年3月期 実績 (2024.4~2024.9) | 2026年3月期 実績 (2025.4~2025.9) | 増減率 (%) | |
|---|----------|--------------------------------|--------------------------------|------------|------|
| 店 | 期末店舗数 ① | 店舗数 | 156 | 158 | +1.3 |
| 舗 | 期中店舗稼働月数 | 月数 | 927 | 957 | +3.2 |

| | | 2025年3月期 実績 (2024.4~2024.9) | 2026年3月期 実績 (2025.4~2025.9) | 増減率 (%) |
|---------|------------|--------------------------------|--------------------------------|------------|
| 損益 | ポウリング | 142.5 | 147.8 | +3.7 |
| | アミューズメント | 515.2 | 561.1 | +8.9 |
| | カラオケ・飲食 | 88.6 | 94.8 | +7.1 |
| | スポッチャ | 96.1 | 97.7 | +1.7 |
| | その他 | 17.7 | 18.3 | +3.1 |
| | 売上収益 | 860.3 | 919.8 | +6.9 |
| | 売上原価 | 691.3 | 723.7 | +4.7 |
| | 売上総利益 | 168.9 | 196.1 | +16.1 |
| | 販売費及び一般管理費 | 28.7 | 40.0 | +39.3 |
| | その他の営業損益 ③ | △ 1.0 | △ 6.5 | — |
| | 営業利益 ② | 139.1 | 149.4 | +7.4 |
| | 売上高営業利益率 | 16.2% | 16.3% | — |
| | 金融損益 | △ 17.6 | △ 18.0 | — |
| | 持分法による投資損益 | 1.2 | 2.0 | +68.5 |
| | 税引前利益 | 122.7 | 133.4 | +8.7 |
| 法人所得税費用 | 35.8 | 44.9 | +25.4 | |
| 当期利益 | 86.9 | 88.5 | +1.8 | |

(単位:億円) ※0.1億円未満切捨、%は四捨五入表示

①【増減】

期末店舗数：国内 退店 2、米国 出店 5、中国 出店 1 退店 2
期中稼働月数：国内 △6ヶ月、米国 +38ヶ月、中国 △2ヶ月

②【営業利益の差異要因】

| 2025年3月期 第2四半期実績 | 営業利益 | 139.1億円 |
|---------------------|--------|---------|
| ◆国内 営業損益 | | +12.7億円 |
| 【内訳】 売上収益の増加 | | +29.7億円 |
| アミューズリース減価償却費の減少 | | +6.2億円 |
| 人件費の増加 | | △8.9億円 |
| アミューズ景品費の増加 | | △5.2億円 |
| 設備修繕費の増加 | | △1.4億円 |
| 水道光熱費の増加 | | △1.4億円 |
| その他費用等の増加 | | △6.3億円 |
| ◆米国 営業損益 | | +2.1億円 |
| 【内訳】 売上収益の増加 | | +48.5億円 |
| 人件費の増加 | | △11.9億円 |
| アミューズ景品費の増加 | | △10.3億円 |
| 支払手数料の増加 | | △8.3億円 |
| 減価償却費の増加 | | △6.8億円 |
| 水道光熱費の増加 | | △1.2億円 |
| 為替変動の影響等 | | △7.9億円 |
| ◆中国 他 | | △4.5億円 |
| 2026年3月期 第2四半期実績 | 営業利益 ※ | 149.4億円 |

※ ロイヤリティを含めない営業利益で比較を行っております。
米国のロイヤリティの額は18.8億円です。

③【その他の営業損益の内訳】

2025年3月期 第2四半期実績 その他の営業損益 △1.0億円
・固定資産除却損等 △1.0億円
2026年3月期 第2四半期実績 その他の営業損益 △6.5億円
・固定資産除却損 △3.5億円、減損損失 △1.5億円、その他△1.5億円

連結決算の分析 第2四半期実績【計画対比】



当初計画とは、2025年5月9日開示の計画数値です。

| | 単位 | 2026年3月期 当初計画 (2025.4~2025.9) | 2026年3月期 実績 (2025.4~2025.9) | 増減率 (%) | |
|---|----------|----------------------------------|--------------------------------|------------|------|
| 店 | 期末店舗数 ① | 店舗数 | 160 | 158 | △1.3 |
| 舗 | 期中店舗稼働月数 | 月数 | 959 | 957 | △0.2 |

(単位:億円) ※0.1億円未満切捨、%は四捨五入表示

①【増減】

期末店舗数：国内 退店1、中国 退店1
期中稼働月数：国内 △1ヶ月、中国 △1ヶ月

②【営業利益の差異要因】

| | | | | |
|------------|------------|--------|--------|-------|
| 損益 | ポウリング | 146.7 | 147.8 | +0.7 |
| | アミューズメント | 548.4 | 561.1 | +2.3 |
| | カラオケ・飲食 | 93.6 | 94.8 | +1.3 |
| | スポッチャ | 98.7 | 97.7 | △1.1 |
| | その他 | 18.3 | 18.3 | +0.0 |
| | 売上収益 | 905.9 | 919.8 | +1.5 |
| | 売上原価 | 722.7 | 723.7 | +0.1 |
| | 売上総利益 | 183.2 | 196.1 | +7.1 |
| | 販売費及び一般管理費 | 29.2 | 40.0 | +36.7 |
| | その他の営業損益 | △ 1.3 | △ 6.5 | - |
| | 営業利益 ② | 152.5 | 149.4 | △2.0 |
| | 売上高営業利益率 | 16.8% | 16.3% | - |
| | 金融損益 | △ 18.6 | △ 18.0 | - |
| | 持分法による投資損益 | - | 2.0 | - |
| | 税引前利益 | 133.9 | 133.4 | △0.4 |
| 法人所得税費用 ※1 | 40.8 | 44.9 | +10.0 | |
| 当期利益 | 93.0 | 88.5 | △4.9 | |

| | | |
|-----------------------|------------------|---------|
| 2026年3月期 第2四半期当初計画 | 営業利益 | 152.5億円 |
| ◆国内営業損益 | | △3.0億円 |
| 【内訳】 | 売上収益の増加 | +10.5億円 |
| | アミューズリース減価償却費の減少 | +1.5億円 |
| | アミューズ景品費の増加 | △4.1億円 |
| | 人件費の増加 | △4.1億円 |
| | アミューズ消耗品費の増加 | △2.5億円 |
| | 水道光熱費の増加 | △1.6億円 |
| | 設備修繕費の増加 | △1.3億円 |
| | その他費用等の増加 | △1.4億円 |
| ◆米国営業損益 | | +1.4億円 |
| 【内訳】 | 売上収益の減少 | △11.3億円 |
| | アミューズ景品費の減少 | +10.4億円 |
| | 為替変動の影響等 | +2.3億円 |
| ◆中国 他 | | △1.5億円 |
| 2026年3月期 第2四半期実績 | 営業利益 ※2 | 149.4億円 |

※1 計画数値は期末の会計処理と同様の計算方法によって、IFRS基準に基づき各国の税効果を詳細計算し算出しております。実績数値は前年度の税率を基準に各国の数値を簡便計算で算出しております。その結果、大きく差額が発生しておりますが、期末詳細計算時に法人税等の差額は概ね解消される見込みです。

※2 ロイヤリティを含めない営業利益で比較を行っております。米国のロイヤリティの額は18.8億円です。

2026年3月期 連結修正計画 出退店数と損益



当初計画とは、2025年5月9日開示の計画数値です。

※0.1億円未満切捨、%は四捨五入表示

| | | 単位 | 2026年3月期当初計画 (IFRS) | | | | | 2026年3月期修正計画 (IFRS) | | | | |
|------------|----------|-------|---------------------|---------|--------|--------|----------|---------------------|---------|--------|--------|----------|
| | | | 連結 | 国内 ※1 | 米国 ※4 | 中国 ※4 | デリシャス ※4 | 連結 | 国内 ※1 | 米国 ※4 | 中国 ※4 | デリシャス ※4 |
| 店舗 | 新規出店数 | 店舗数 | 16 | 2 | 10 | 1 | 3 | 5 | 2 | 2 | 1 | — |
| | 退店数 | 店舗数 | 1 | 1 | — | — | — | 3 | 2 | — | 1 | — |
| | 総店舗数(期末) | 店舗数 | 175 | 101 | 67 | 4 | 3 | 162 | 100 | 59 | 3 | — |
| | 総店舗稼働月数 | 月数 | 1,951 | 1,191 | 705 | 47 | 8 | 1,913 | 1,184 | 689 | 40 | — |
| 損益 | ボウリング | 億円 | 304.4 | 233.0 | 70.8 | 0.5 | — | 304.8 | 233.7 | 70.6 | 0.4 | — |
| | アミューズメント | 億円 | 1,149.7 | 526.6 | 610.9 | 12.2 | — | 1,150.0 | 536.8 | 601.8 | 11.3 | — |
| | カラオケ・飲食 | 億円 | 214.1 | 85.9 | 127.7 | 0.4 | — | 194.8 | 86.5 | 107.9 | 0.4 | — |
| | スポッチャ | 億円 | 204.5 | 181.0 | 21.9 | 1.4 | — | 200.9 | 180.1 | 19.1 | 1.6 | — |
| | その他 | 億円 | 58.6 | 37.0 | — | 0.0 | 21.5 | 37.1 | 37.0 | — | 0.0 | — |
| | 売上収益 | 億円 | 1,931.6 | 1,063.7 | 831.5 | 14.7 | 21.5 | 1,887.8 | 1,074.3 | 799.5 | 13.9 | — |
| | 営業利益 ※2 | 億円 | 312.2 | 181.8 | 146.8 | 0.1 | △ 16.5 | 301.3 | 178.7 | 142.1 | △ 1.5 | △ 18.0 |
| | 売上高営業利益率 | % | 16.2% | 17.1% | 17.7% | 1.1% | — | 16.0% | 16.6% | 17.8% | — | — |
| | 金融損益 | 億円 | △ 39.9 | △ 6.7 | △ 30.2 | △ 0.1 | △ 2.8 | △ 37.4 | △ 7.3 | △ 27.4 | △ 0.1 | △ 2.5 |
| | 税引前利益 | 億円 | 272.3 | 175.1 | 116.5 | 0.0 | △ 19.3 | 265.9 | 171.4 | 114.7 | △ 1.7 | △ 20.5 |
| 法人所得税費用 ※3 | 億円 | 87.8 | 68.7 | 19.0 | — | — | 87.5 | 68.1 | 19.2 | 0.0 | 0.0 | |
| 当期利益 | 億円 | 184.5 | 106.3 | 97.5 | 0.0 | △ 19.3 | 178.3 | 103.2 | 95.4 | △ 1.7 | △ 20.5 | |

(注) 2026年3月期計画より国際財務報告基準(IFRS)を適用しております。

※1 HDを含んだ数字となります。

※2 国内と米国は、ロイヤリティを含めない営業利益を記載しております。

ロイヤリティを含めた場合、当初計画:国内営業利益 223.4億円、米国営業利益 105.2億円となります。

修正計画:国内営業利益 218.7億円、米国営業利益 102.1億円となります。

※3 法人税の計算は、ロイヤリティを含めた利益を基に算出しております。

※4【換算レート】当初計画1ドル=140.00円、1元=20.00円 修正計画: 146.03円、1元=20.00円

2026年3月期 連結修正計画 策定根拠



当初計画とは、2025年5月9日開示の計画数値です。

※0.1億円未満切捨

【連結】 通期 営業利益 計画比 $\Delta 10.9$ 億円 [当初計画 312.2億円 \Rightarrow 修正計画 301.3億円]

【国内】 計画比 $\Delta 3.0$ 億円の主な要因

| | |
|---------------|-----------------|
| 当初計画 営業利益(通期) | 181.8億円 |
| 営業利益(上期) | $\Delta 3.0$ 億円 |
| 【下期計画修正なし】 | |
| 修正計画 営業利益(通期) | 178.7億円 |

【米国】 計画比 $\Delta 4.6$ 億円の主な要因

| | |
|--|------------------|
| 当初計画 営業利益(通期) | 146.8億円 |
| 営業利益(上期) | +1.4億円 |
| 【下期修正内訳】 稼働月数の減少($\Delta 16$ カ月)による利益減少 | $\Delta 14.6$ 億円 |
| 工事期間費用の減少 | +5.6億円 |
| 為替変動の影響等 | +2.9億円 |
| 修正計画 営業利益(通期) | 142.1億円 |

【国内】 ・ 上期実績の反映（下期計画修正なし）

【米国】 ・ 上期実績の反映

- ・ 出店スケジュールの遅延による稼働月数の減少、工事期間費用の減少等による下期計画の見直し（当期出店：当初計画 10店舗、修正計画 2店舗）
- ・ 為替レートの反映（当初計画 140.00円、修正計画 146.03円）

【中国】 ・ 上期実績の反映（下期計画修正なし）

国内売上及び国内既存店前年対比（実績と計画）



当初計画とは、2025年5月9日開示の計画数値です。

国内売上 実績と計画

※0.1億円未満切捨、%は四捨五入表示

| | 単位 | 上期 | | | | | | | 下期 | | | |
|------------|----|-------|-------|-------|--------|-------|-------|--------|--------|--------|--------|---------|
| | | 第1四半期 | | 第2四半期 | | | 上期 | | 第3四半期 | 第4四半期 | 下期 | 通期 |
| | | 実績 | 当初計画 | 実績 | 増減率(%) | 当初計画 | 実績 | 増減率(%) | 修正計画 ※ | 修正計画 ※ | 修正計画 ※ | 修正計画 |
| ボウリング | 億円 | 53.3 | 59.5 | 60.8 | +2.2 | 113.5 | 114.2 | +0.6 | 51.2 | 68.2 | 119.4 | 233.7 |
| アミューズメント | 億円 | 122.8 | 144.2 | 149.3 | +3.5 | 261.9 | 272.1 | +3.9 | 122.8 | 141.7 | 264.6 | 536.8 |
| カラオケ | 億円 | 19.3 | 22.9 | 24.3 | +6.4 | 43.2 | 43.7 | +1.2 | 19.6 | 23.1 | 42.7 | 86.5 |
| スポッチャ | 億円 | 39.8 | 48.9 | 48.4 | △0.9 | 89.3 | 88.3 | △1.1 | 35.1 | 56.6 | 91.7 | 180.1 |
| その他 | 億円 | 8.7 | 9.5 | 9.5 | +0.1 | 18.3 | 18.3 | +0.0 | 8.7 | 10.0 | 18.7 | 37.0 |
| 売上収益 | 億円 | 244.2 | 285.2 | 292.5 | +2.6 | 526.2 | 536.8 | +2.0 | 237.6 | 299.8 | 537.4 | 1,074.3 |
| 各期末 国内全店舗数 | | 99 | 99 | 98 | — | 99 | 98 | — | 99 | 100 | 100 | 100 |

※国内の下期計画数値は当初計画から修正しておりません。

国内既存店前年対比

※%は四捨五入表示

| | 単位 | 上期 | | | | | | | 下期 | | | |
|-------------|----|-------|------|-------|------|------|------|------|--------|--------|--------|------|
| | | 第1四半期 | | 第2四半期 | | | 上期 | | 第3四半期 | 第4四半期 | 下期 | 通期 |
| | | 実績 | 当初計画 | 実績 | 増減 | 当初計画 | 実績 | 増減 | 修正計画 ※ | 修正計画 ※ | 修正計画 ※ | 修正計画 |
| ボウリング | % | +1.8 | +4.5 | +6.8 | +2.3 | +3.7 | +4.4 | +0.7 | +4.7 | +3.5 | +4.0 | +4.2 |
| アミューズメント | % | +9.1 | +4.5 | +8.1 | +3.6 | +4.5 | +8.6 | +4.1 | +4.9 | +3.4 | +4.1 | +6.3 |
| カラオケ | % | △0.6 | +4.5 | +11.2 | +6.7 | +4.4 | +5.7 | +1.3 | +4.6 | +3.4 | +4.0 | +4.8 |
| スポッチャ | % | +5.1 | +3.5 | +2.5 | △1.0 | +4.8 | +3.7 | △1.1 | +5.8 | +3.3 | +4.3 | +4.0 |
| その他 | % | +3.0 | +5.5 | +5.5 | +0.0 | +4.3 | +4.3 | +0.0 | +6.5 | +4.3 | +5.3 | +4.8 |
| 売上収益 | % | +5.8 | +4.4 | +7.0 | +2.6 | +4.4 | +6.5 | +2.1 | +5.0 | +3.5 | +4.1 | +5.3 |
| 土日祝回数前年対比 | 日数 | ±0 | ±0 | ±0 | — | ±0 | ±0 | — | +1 | ±0 | +1 | +1 |
| 各期末 国内既存店舗数 | | 99 | 99 | 98 | — | 99 | 98 | — | 98 | 98 | 98 | 98 |

※国内の下期計画数値は当初計画から修正しておりません。

米国売上及び米国既存店前年対比（実績と計画）



当初計画とは、2025年5月9日開示の計画数値です。

米国売上 実績と計画

※0.1億円未満切捨、%は四捨五入表示

| | 単位 | 第2四半期 | | | | 上期 | | | 第3四半期 | | 第4四半期 | | 下期 | 通期 |
|------------|----|-------|-------|-------|--------|-------|-------|--------|-------|-------|-------|-------|----|----|
| | | 第1四半期 | 当初計画 | 実績 | 増減率(%) | 当初計画 | 実績 | 増減率(%) | 修正計画 | 修正計画 | 修正計画 | 修正計画 | | |
| ボウリング | 億円 | 16.4 | 16.7 | 16.8 | +0.6 | 32.8 | 33.2 | +1.3 | 17.0 | 20.2 | 37.3 | 70.6 | | |
| アミューズメント | 億円 | 140.4 | 143.3 | 142.6 | △0.5 | 279.8 | 283.1 | +1.4 | 145.4 | 173.2 | 318.7 | 601.8 | | |
| 飲食・パーティー等 | 億円 | 26.0 | 25.7 | 24.8 | △3.3 | 50.2 | 50.9 | +1.2 | 26.0 | 30.9 | 56.9 | 107.9 | | |
| スポッチャ | 億円 | 4.2 | 4.3 | 4.0 | △5.1 | 8.5 | 8.3 | △2.9 | 4.7 | 6.0 | 10.8 | 19.1 | | |
| 売上収益 | 億円 | 187.1 | 190.1 | 188.4 | △0.9 | 371.4 | 375.6 | +1.3 | 193.3 | 230.5 | 423.9 | 799.5 | | |
| 各期末 米国全店舗数 | | 57 | 57 | 57 | — | 57 | 57 | — | 58 | 59 | 59 | 59 | | |

※当初計画:1ドル=140.00円、実績・修正計画:1ドル=146.03円で算出しております。

米国既存店前年対比

※ドル比較にて算出、%は四捨五入表示

| | 単位 | 第2四半期 | | | | 上期 | | | 第3四半期 | | 第4四半期 | | 下期 | 通期 |
|-------------|----|-------|------|------|-------|------|------|------|--------|--------|--------|------|----|----|
| | | 第1四半期 | 当初計画 | 実績 | 増減 | 当初計画 | 実績 | 増減 | 修正計画 ※ | 修正計画 ※ | 修正計画 ※ | 修正計画 | | |
| ボウリング | % | +2.1 | +5.2 | +1.6 | △3.6 | +3.1 | +1.9 | △1.2 | +4.6 | +4.4 | +4.5 | +3.3 | | |
| アミューズメント | % | +4.2 | +4.2 | +0.1 | △4.1 | +2.9 | +2.0 | △0.9 | +10.3 | +7.2 | +8.6 | +5.5 | | |
| 飲食・パーティー等 | % | +2.4 | +9.7 | △0.1 | △9.8 | +5.9 | +1.1 | △4.8 | △2.6 | +3.0 | +0.3 | +0.7 | | |
| スポッチャ | % | +0.1 | +5.3 | △5.2 | △10.5 | +4.6 | △2.5 | △7.1 | +24.3 | +6.7 | +14.4 | +5.7 | | |
| 売上収益 | % | +3.6 | +5.0 | +0.1 | △4.9 | +3.4 | +1.8 | △1.6 | +8.1 | +6.4 | +7.2 | +4.6 | | |
| 各期末 米国既存店舗数 | | 50 | 52 | 52 | — | 52 | 52 | — | 54 | 57 | 57 | 57 | | |

※既存店売上高前年対比の修正計画値は当初計画から修正していません。

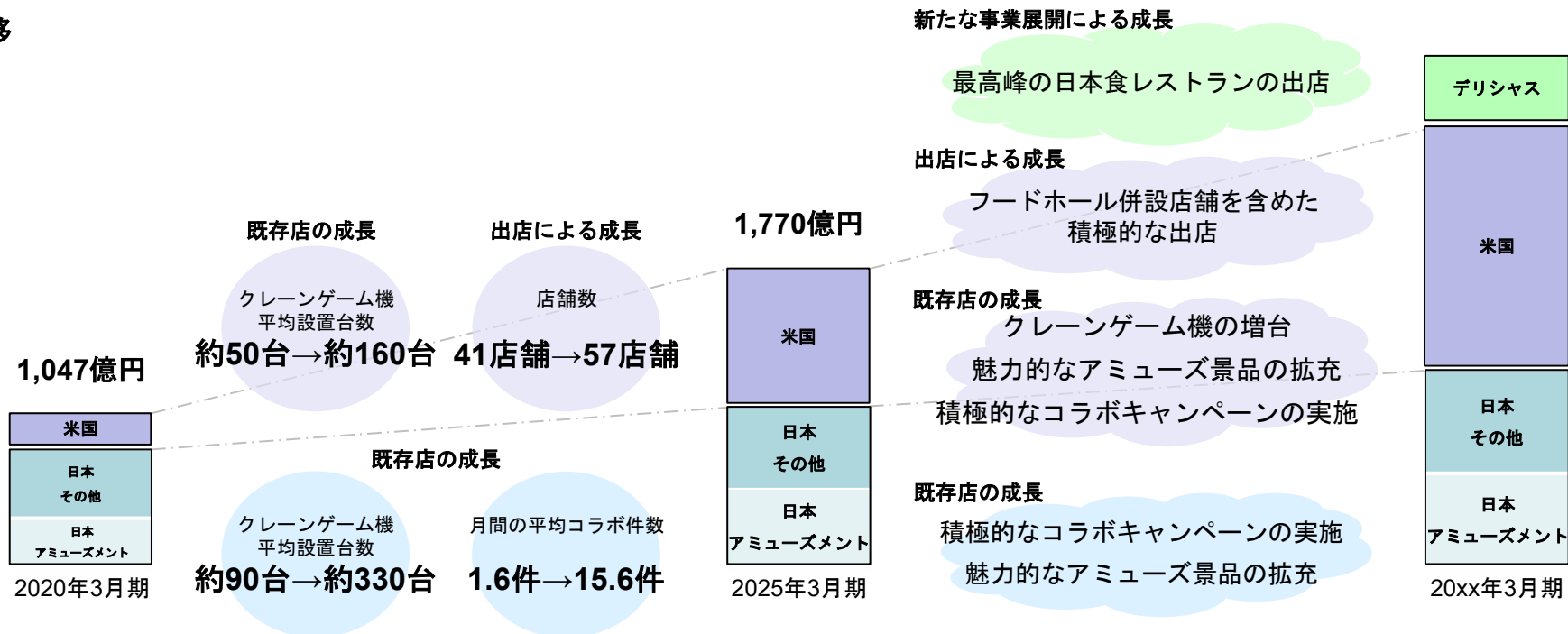
※2025年8月8日に別途開示しております通り、米国連結子会社2社について海外証券取引所での新規株式公開(IPO)に向けた検討を行っております。

なお、今後検討が進捗した場合には、米国事業における売上等の開示内容について変更が生じる場合があります。

中期ビジョンについて

2025年8月8日開示資料から変更していません。

売上高推移



【国内】2022年3月期よりギガクレーンゲームスタジアム店舗(※)へ改装し、現在76店舗の改装が完了しております。また、2020年3月期から2025年3月期にかけて、月間のコラボキャンペーンの件数は約10倍へと増加しております。今後も継続的にコラボキャンペーンの件数を増やし売上の増加を目指します。

(※ ギガクレーンゲームスタジアム店舗とは、クレーンゲーム機を約300台以上設置している店舗の名称です。)

【米国】2020年3月期から2025年3月期にかけて、新規店舗の出店やクレーンゲーム機の増台により売上を伸ばしてまいりました。今後はフードホール併設店舗の新規出店に加え、積極的なコラボキャンペーンの実施やクレーンゲーム機の増台を行いさらなる成長を目指します。フードホールの詳細につきましては、P.15をご参照ください。

【デリシャス】国内で最高評価を得た日本食レストランをそのままのクオリティーで海外へ展開する事業を新たに開始いたします。まずは2027年3月期に米国へ出店を予定しております。デリシャスの詳細につきましては、P.17をご参照ください。

2026年3月期 連結修正計画 キャピタルアロケーション



※連結計画修正に伴い一部数値を変更しております。

当社は、収益の基盤となる新規店舗への成長投資、既存店舗への更新設備投資を行うことによる企業価値向上に努めており、以下のとおりの資金配分を計画しております。

(単位:億円)

1,000

IN

OUT

900

800

700

600

500

400

300

200

100

営業CF
(643億円)

手元資金
+
借入金

既存店 設備投資
(97億円)

新店 設備投資
(331億円)

有利子負債返済
利息支払
(469億円)

株主還元(45億円)

● 営業CF 内訳

- ・営業利益 301億円
- ・減価償却費 124億円
- ・リース減価償却費 93億円
- ・使用権資産減価償却費(IFRS適用による) 202億円
- ・非支出費用 9億円
- ・法人税等 △87億円

● 既存店設備投資 内訳

- ・国内 25億円
- ・米国 72億円 (おもにアミューズメントゲーム機)

● 新店設備投資 内訳

- ・国内 21億円
- ・米国 271億円
- ・デリシャス 37億円
- ・中国 1億円

● 有利子負債返済、利息支払 内訳

- ・借入金 124億円
- ・ファイナンスリース 96億円
(おもに日本のアミューズメントゲーム機)
- ・不動産賃借料(IFRS適用によるリース債務) 249億円

● 株主還元 内訳

- ・1株あたり4.5円の四半期配当を行います。
(2025年3月期末配当は4.0円になります。)
- ・期初計画の当期利益のおおむね25%前後の配当性向を目安としております。

資産等の推移(連結)



※連結計画修正に伴い一部数値を変更しております。

※1億円未満切捨、%は四捨五入表示

| 日本基準 | IFRS | 日本基準 | | | | | | IFRS ※1 | |
|--------------------|--------------------|---------|---------|---------|---------|---------|---------|---------|---------------|
| | 3月期 | 2019年 | 2020年 | 2021年 | 2022年 | 2023年 | 2024年 | 2025年 | 2026年 修正計画 |
| 総資産 | 総資産 | 1,173億円 | 1,358億円 | 1,505億円 | 1,576億円 | 1,706億円 | 1,854億円 | 2,599億円 | 3,189億円 |
| 純資産 | 資本 | 626億円 | 651億円 | 408億円 | 546億円 | 611億円 | 705億円 | 668億円 | 801億円 |
| 自己資本比率 | 自己資本比率 | 53.3% | 47.8% | 27.0% | 34.4% | 35.7% | 37.9% | 25.8% | 25.2% |
| 現預金残高 | 現預金残高 | 225億円 | 345億円 | 448億円 | 463億円 | 291億円 | 364億円 | 511億円 | 358億円 |
| 有利子負債残高 | 有利子負債残高 | 135億円 | 274億円 | 672億円 | 495億円 | 235億円 | 222億円 | 406億円 | 433億円 |
| 実質有利子負債残高 ※2 | 実質有利子負債残高 ※2 | △90億円 | △71億円 | 223億円 | 31億円 | △55億円 | △142億円 | △104億円 | 74億円 |
| リース債務残高(賃貸借債務除く) | リース負債残高(賃貸借債務除く) | 190億円 | 182億円 | 149億円 | 169億円 | 199億円 | 182億円 | 157億円 | 101億円 |
| リース債務含実質有利子負債残高 ※3 | リース負債含実質有利子負債残高 ※3 | 100億円 | 111億円 | 373億円 | 201億円 | 144億円 | 40億円 | 52億円 | 176億円 |
| 当該年度新規リース契約額 | 当該年度新規リース契約額 | 130億円 | 94億円 | 59億円 | 125億円 | 124億円 | 102億円 | 86億円 | 96億円 |

※1 2025年実績以降はIFRS数値にて算出しております。

※2 『実質有利子負債残高』=『有利子負債残高』-『現預金残高』

※3 『リース負債含実質有利子負債残高』=『実質有利子負債残高』+『リース負債残高(賃貸借債務除く)』

※ 上記のリースとはIFRS16号及びASC Topic842の賃料に関するリース負債を除く、アミューズメント機器やカラオケ設備等のファイナンス・リースです。

損益等の推移



損益等の推移（連結）

（単位：億円）※1億円未満切捨、％は四捨五入表示

| | | 日本基準 | | | | | | IFRS | |
|-----------------|-----------------|-------|-------|-------|-------|-------|-------|-------|-----------|
| | | 3月期 | | | | | | | |
| 日本基準 | IFRS | 2019年 | 2020年 | 2021年 | 2022年 | 2023年 | 2024年 | 2025年 | 2026年修正計画 |
| 期末店舗数 | | 137 | 144 | 145 | 149 | 152 | 154 | 160 | 162 |
| 総売上 | 売上収益 | 1,013 | 1,047 | 609 | 964 | 1,420 | 1,591 | 1,770 | 1,887 |
| 営業利益 | 営業利益 | 114 | 88 | △192 | △17 | 169 | 241 | 262 | 301 |
| 営業利益率 | 営業利益率 | 11.3% | 8.5% | — | — | 11.9% | 15.2% | 14.8% | 16.0% |
| 当期純利益 | 当期利益 | 71 | 47 | △179 | 39 | 97 | 156 | 154 | 178 |
| 調整後EBITDA ① | 調整後EBITDA ① | 239 | 231 | △38 | 142 | 363 | 449 | 708 | 730 |
| ROIC(投下資本利益率) ② | ROIC(投下資本利益率) ② | 12.4% | 8.5% | — | 4.7% | 18.6% | 24.2% | 12.4% | |
| ROE(自己資本利益率) ③ | ROE(自己資本利益率) ③ | 12.0% | 7.5% | — | 8.3% | 16.9% | 23.9% | 23.3% | |
| ROA(総資産利益率) ④ | ROA(総資産利益率) ④ | 6.4% | 3.8% | — | 2.6% | 5.9% | 8.8% | 6.2% | |
| DOE(株主資本配当率) ⑤ | DOE(株主資本配当率) ⑤ | 3.2% | 3.0% | 3.4% | 4.2% | 4.3% | 5.5% | 6.6% | |

①2024年以前 調整後EBITDA 計算式：営業利益 + 減価償却費(使用権資産の減価償却費を除く)、2025年以降 調整後EBITDA 計算式：営業利益 + 減価償却費 + 非支出費用

②2024年以前 ROIC 計算式：経常利益 ÷ [(期首株主資本 + 期末株主資本) ÷ 2] + [(期首リース債務含有有利子負債 + 期末リース債務含有有利子負債) ÷ 2]

2025年以降 ROIC 計算式：営業利益 ÷ [(期首株主資本 + 期末株主資本) ÷ 2] + [(期首リース負債含有有利子負債 + 期末リース負債含有有利子負債) ÷ 2]

③ROE計算式：当期利益 ÷ [(期首自己資本 + 期末自己資本) ÷ 2]

④ROA計算式：当期利益 ÷ [(期首総資産 + 期末総資産) ÷ 2]

⑤DOE計算式：配当総額 ÷ [(期首株主資本 + 期末株主資本) ÷ 2]

損益の推移（国内）

| 日本基準 | IFRS | 2019年 | 2020年 | 2021年 | 2022年 | 2023年 | 2024年 | 2025年 | 2026年修正計画 |
|-------|-------|-------|-------|-------|-------|-------|-------|-------|-----------|
| 期末店舗数 | | 105 | 103 | 100 | 99 | 99 | 100 | 100 | 100 |
| 総売上 | 売上収益 | 849 | 842 | 533 | 637 | 898 | 979 | 1,024 | 1,074 |
| 営業利益 | 営業利益 | 97 | 87 | △113 | △52 | 65 | 137 | 133 | 178 |
| 営業利益率 | 営業利益率 | 11.5% | 10.4% | — | — | 7.3% | 14.0% | 13.0% | 16.6% |
| 当期純利益 | 当期利益 | 63 | 53 | △98 | 13 | 27 | 85 | 76 | 103 |

損益の推移（米国）

| 日本基準 | IFRS | 2019年 | 2020年 | 2021年 | 2022年 | 2023年 | 2024年 | 2025年 | 2026年修正計画 |
|-------|-------|-------|-------|-------|-------|-------|-------|-------|-----------|
| 期末店舗数 | | 32 | 41 | 44 | 46 | 49 | 50 | 57 | 59 |
| 総売上 | 売上収益 | 163 | 205 | 76 | 321 | 513 | 595 | 731 | 799 |
| 営業利益 | 営業利益 | 16 | 1 | △75 | 45 | 116 | 112 | 152 | 142 |
| 営業利益率 | 営業利益率 | 10.0% | — | — | 14.3% | 22.5% | 18.7% | 20.9% | 17.8% |
| 当期純利益 | 当期利益 | 8 | △4 | △74 | 30 | 88 | 88 | 99 | 95 |

既存店売上前年比の推移

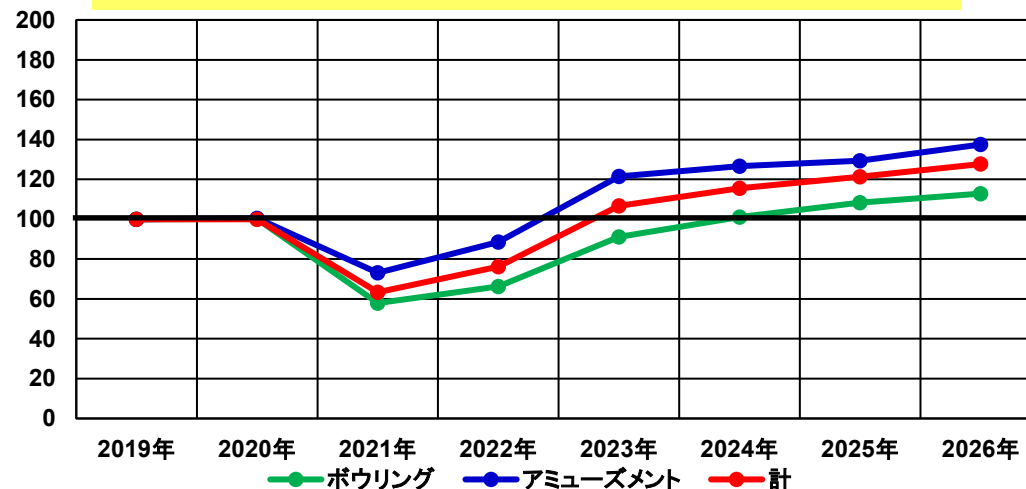


国内

| 3月期 | 2019年 | 2020年 | 2021年 | 2022年 | 2023年 | 2024年 | 2025年 | 2026年 修正計画 |
|----------|-------|-------|-------|-------|-------|-------|-------|---------------|
| ボウリング | △1.6 | +0.2 | △42.2 | +14.5 | +37.5 | +10.9 | +7.1 | +4.2 |
| アミューズメント | +3.1 | +0.4 | △27.2 | +21.2 | +37.1 | +4.2 | +2.2 | +6.3 |
| カラオケ | △0.7 | △1.3 | △52.0 | +6.1 | +82.7 | +17.1 | +7.3 | +4.8 |
| スポッチャ | △0.4 | △3.8 | △49.6 | +41.3 | +44.0 | +14.2 | +8.9 | +4.0 |
| その他 | +1.9 | +10.6 | △22.5 | +0.3 | +29.5 | +9.4 | +6.9 | +4.8 |
| 売上収益 | +0.9 | △0.1 | △36.6 | +20.2 | +40.2 | +8.3 | +4.9 | +5.3 |
| 既存店舗数 | 104 | 103 | 100 | 98 | 98 | 98 | 99 | 98 |

(単位：%)

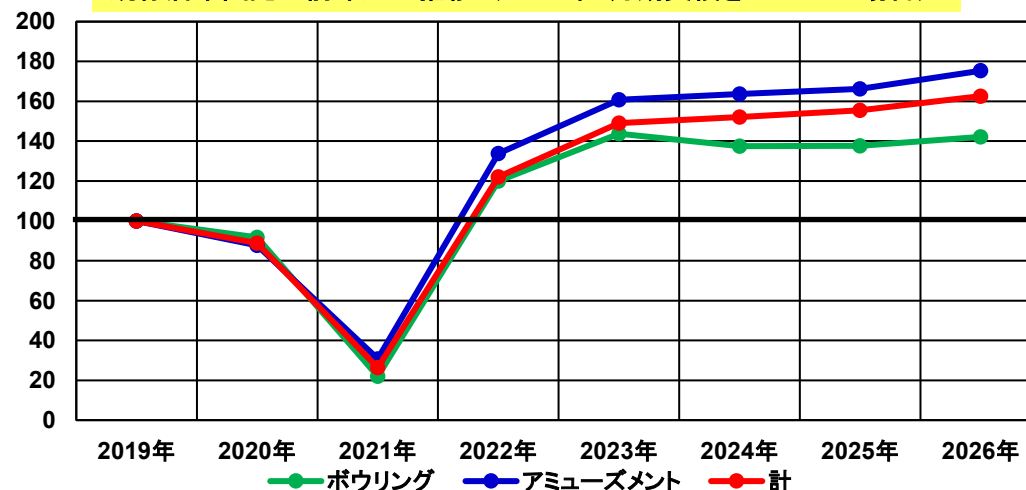
既存店国内売上前年比の推移 (2019年3月期実績を100とした場合)



米国

| 3月期 | 2019年 | 2020年 | 2021年 | 2022年 | 2023年 | 2024年 | 2025年 | 2026年 修正計画 |
|----------|-------|-------|-------|--------|-------|-------|-------|---------------|
| ボウリング | △8.2 | △8.3 | △76.0 | +445.6 | +19.7 | △4.3 | +0.1 | +3.3 |
| アミューズメント | △3.1 | △12.3 | △64.9 | +334.7 | +20.2 | +1.8 | +1.5 | +5.5 |
| 飲食・その他 | +13.7 | △9.1 | △85.9 | +458.4 | +41.7 | +8.2 | +7.8 | +0.7 |
| スポッチャ | — | — | — | — | +7.7 | +1.7 | △1.3 | +5.7 |
| 売上収益 | △0.8 | △11.1 | △70.4 | +363.8 | +22.2 | +2.0 | +2.2 | +4.6 |
| 既存店舗数 | 20 | 29 | 38 | 39 | 45 | 47 | 48 | 57 |

既存店米国売上前年比の推移 (2019年3月期実績を100とした場合)



既存店舗売上対策



国内既存店舗売上対策

◆カラオケにて新しい料金設定の展開◆

- ・2025年3月3日より、一部店舗において平日13時までのルーム料金を1時間100円とする料金設定を導入するとともに全時間帯での飲食物の持ち込みを可能とする施策を開始しており、2025年10月末時点で15店舗にて展開中。

◆ROUND1 LIVEを使ったリモートイベントの開催◆

- ・『スペチャレ』『ラウチャレ』...人気プロボウラーが参加するボウリング大会をオンラインで開催。
- ・『リモ練』...毎週月曜～金曜にプロボウラーがテーマに沿ったレッスンを配信。
- ・『ファンイベント』...アイドルやインフルエンサーが主催するボウリングやカラオケのオンラインイベントを開催。

◆お子様・小中学生向けキャンペーンの開催◆

- ・『小中学生無料キャンペーン』...ボウリング、カラオケ、アミューズメント(メダル)にて中学生以下を対象に実施中。
- ・『KIDSリモ練』...小中学生を対象として無料でボウリングのリモートレッスンを実施。

◆コラボキャンペーンの開催◆

- ・ボウリング・カラオケ・スポッチャにて、コラボドリンクのご注文やコラボパックのご利用で、オリジナルグッズをプレゼントする期間限定コラボキャンペーンを月間25件前後の様々なアーティストやアニメ等と実施中。またアミューズメントにおいては、クレーンゲーム機にてオリジナル景品の展開や、オリジナルグッズのプレゼントキャンペーンを実施中。



米国既存店舗売上対策

◆ミニクレーンゲーム機の増台◆

- ・2024年7月から2025年9月末までにミニクレーンゲーム機を約4,000台導入済。

◆コラボキャンペーンの開催◆

- ・10月24日より日米同時コラボキャンペーンを実施中。
なお、コラボキャンペーンは3Qより継続的に実施予定。

ジャパニーズフードホール店舗の展開①

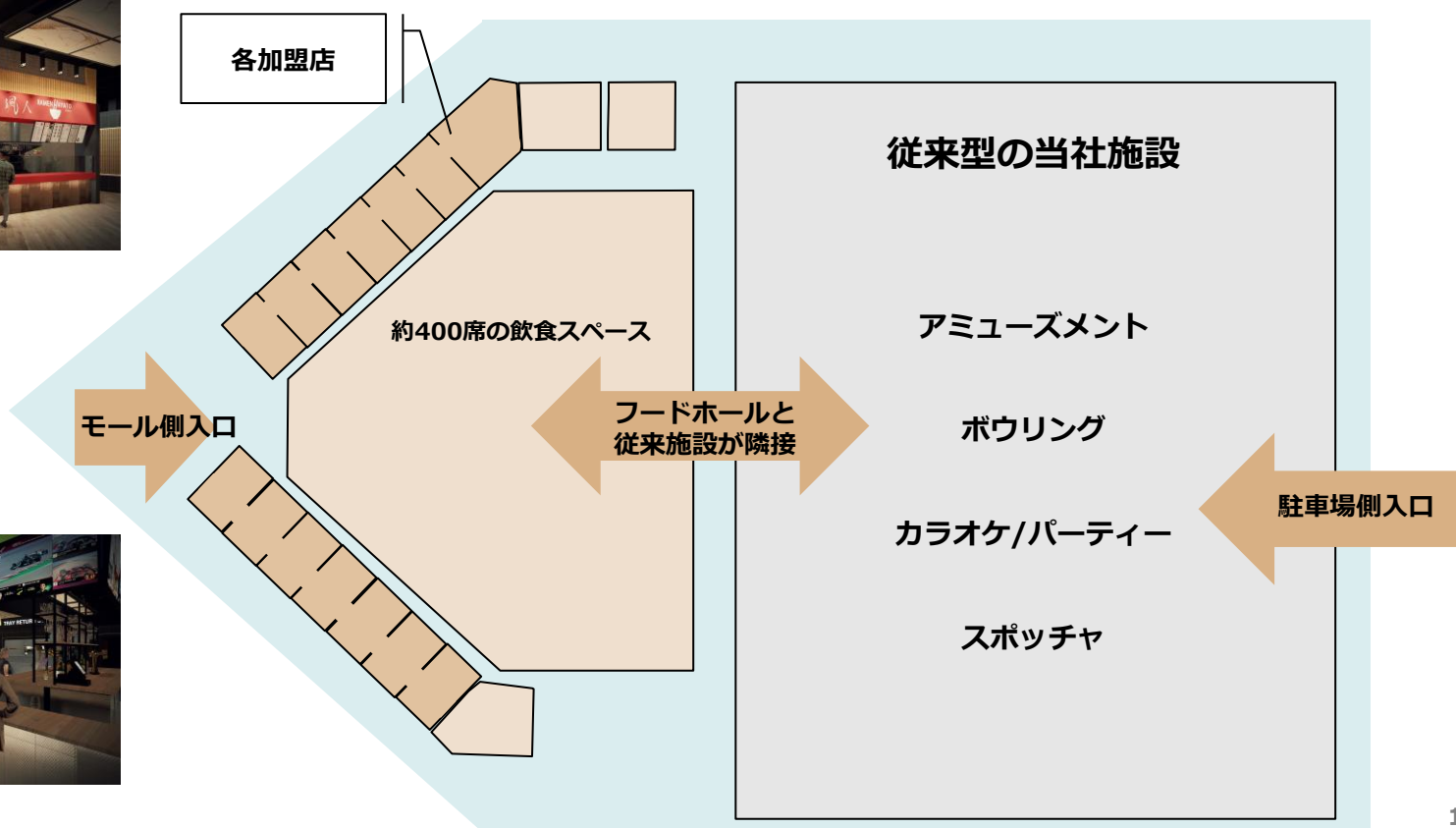


日本で親しまれているラーメンやうどん、たこ焼きなど様々な「食」のジャンルにおいて、レストランガイド掲載店舗など国内で高評価を得た店舗のみが集結した“ジャパニーズフードホール”併設店舗を、2026年度より米国にて出店いたします。

4エリア(カリフォルニア、テキサス、フロリダ、ニューヨーク・ニュージャージー)のみを対象とし、各エリアにセントラルキッチンを設置することで、国内最高評価を獲得する銘店の味をそのままのクオリティで提供することが可能です。また、従来の店舗モデルにフードホールを併設することにより、集客力の増大ならびに米国における出店形態の多様化が可能となり、フードホールを併設しない店舗も合わせて年間10店舗以上の出店を目標とします。

1店舗目は2026年第1四半期を予定しており、14加盟店にて編成されたフードホールを、従来型の当社施設の横に併設し出店を想定しております。

また、フードホールを同施設内に併設している為、ランチタイムだけでなく夕方から深夜帯にかけても集客効果が見込まれます。



※フードホールのイメージ図です。

ジャパニーズフードホール店舗の展開②



◆協力加盟店について◆

2025年11月1日時点で、加盟店28店舗との契約を締結しております。

ラーメン 6店舗



南京ラーメン 黒門
レストランガイド掲載



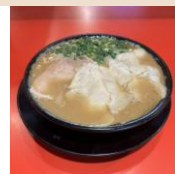
らーめん 颯人
レストランガイド掲載
グルメ評価サイト100選 選出



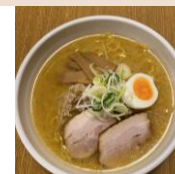
貪瞋癡
レストランガイド掲載
グルメ評価サイト100選 選出



麺屋 夢風

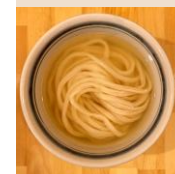


麵家 ぶらっくぴっく
レストランガイド掲載



らーめん 向日葵
レストランガイド掲載

うどん 2店舗



うどん処 重己
レストランガイド掲載



き田たけうどん
レストランガイド掲載
グルメ評価サイト100選 選出

おにぎり 2店舗



おにぎりごりちゃん
Google閲覧おにぎり部門
ワールド№1受賞



おにぎり浅草宿六
レストランガイド掲載

とんかつ 2店舗



とんかつ KEITA
レストランガイド掲載



とんかつ 成蔵
レストランガイド掲載
グルメ評価サイト100選 選出

お好み焼き 2店舗



花
レストランガイド掲載
グルメ評価サイト100選 選出

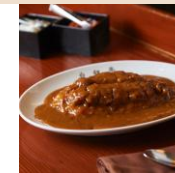


福太郎
レストランガイド掲載
グルメ評価サイト100選 選出

カレー 2店舗



SOMA
レストランガイド掲載
グルメ評価サイト100選 選出



白銀亭
レストランガイド掲載
グルメ評価サイト100選 選出

たこやき 2店舗



たこ焼道楽 わなか
レストランガイド掲載



大阪イギー
レストランガイド掲載

からあげ 2店舗

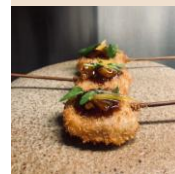


中津 彩鶏々
グルメ評価サイトグランプリ1位

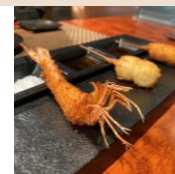


揚匠しげ盛
最高金賞受賞

串揚げ 2店舗



Kushiage010
レストランガイド掲載



SOUI串風
レストランガイド掲載

焼鳥 2店舗



焼鳥YAMATO
レストランガイド掲載
グルメ評価サイト100選 選出



焼鳥トリピアン
レストランガイド掲載

ピザ 2店舗



BODEGA
レストランガイド掲載



PIZZERIA DA NAGHINO
レストランガイド掲載

デザート 2店舗



ほうせき箱
グルメ評価サイト100選 選出



ジェラテリア・イル・プリガンテ
レストランガイド掲載

加盟店は、レストランガイドへの掲載や、グルメ評価サイト100選に選出されたお店など、常に行列ができるような名店のみを集めております。
約14加盟店を1ユニットとして構成し、ユニットAとユニットBの2種類のパターンにて出店予定です。
また、幅広いジャンルのフードメニューに加え、BARカウンターを設置などアルコールの提供も行い、深夜まで営業していることも強みとなっております。

Round One Delicious プロジェクト①



当プロジェクトが目指すのは、国内で最高評価を得た日本食そのままのクオリティを海外へ、真の日本食の美味しさを世界の方に味わっていただくことです。
”ここにすれば、さまざまなジャンルの「本物の日本食」を味わうことができる” そんな楽しさをお客様にご提供するために、鮨、日本料理、中華、創作(イノベティブ)、焼鳥、天ぷらのいずれかの組み合わせで1つのユニットを形成し、2026年度夏より北米に出店を開始いたします。

◆ 出店計画について ◆

全世界への進出の足がかりとして、まずはアメリカ主要都市(ニューヨーク、ロサンゼルス、サンフランシスコ、ホノルル、ラスベガス、シカゴ、ダラス、ワシントンDC)への出店を目指します。将来的には、ヨーロッパをはじめ全世界へとフィールドを拡大していく予定です。

| 【2026年3月期】 | 【2027年3月期】 |
|-----------------------|-------------------------------|
| 第3・4半期 | 第1～2半期 |
| リース契約締結 (3・4ユニット目) | 1・2ユニット目の出店 〔ラスベガス・ロサンゼルス〕 |
| | 第4半期以降 |
| | 3・4ユニット目の出店 〔ニューヨーク×2〕 |

◆ 事業計画について(1店舗あたり) ◆

- ・投資額:140万ドル前後
- ・座席数:14席前後
- ・360日営業
- ・客単価:平均単価700ドル(予定)
- ・年間集客目標:5,040人
- ・年間売上:350万ドル
- ・人員数(ストアマネージャー・職人・アルバイト):10名

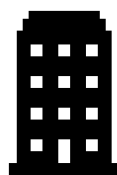
※なお、出店に向けて職人の研修費用をはじめ、その他準備費用が出店の前年に発生致します。

◆ ビジネスモデルについて ◆

海外へ出店を行ってきたノウハウを生かして、店舗開発から運営までの全てをRound One Deliciousが行います。
食については当社で採用した職人の育成やレシピの提供、また品質の管理を協力加盟店にさせていただきます。
協力加盟店には売上ロイヤリティと職人育成の報酬を支払います。

Round One Delicious

(当社連結子会社)



- ・店舗開発、運営
- ・職人、スタッフ等の雇用
- ・食材の仕入れ

加盟店



- ・屋号の提供
- ・職人の育成
- ・レシピの提供、品質のモニタリング
- ・食材のアドバイス

Round One Delicious プロジェクト②



◆ロサンゼルス ウェストハリウッドへの出店について◆

ロサンゼルス・ウェストハリウッドのSunset Blvdエリアは、高級ホテルや洗練された住宅区が集積し、富裕層や旅行者を取り込むのに最適な立地です。また、著名なクラブやバー、観光・エンターテインメント施設が集まる“カルチャーの中心”であり、多様な顧客層の集客を見込めます。注目度の高いロケーションであることから、情報発信力や話題性にも優れた環境です。店舗は、日本の静謐さとアメリカの開放感を融合した二層構造のデザインで、訪れた瞬間から非日常的な世界観を演出します。

店舗ロケーションと外観



※写真はイメージです

◆出店加盟店について◆

ロサンゼルス ウェストハリウッド店(仮称)へ出店していただく加盟店は以下の通りです。
8店舗+BARの構成で出店致します。



鮨 | 照寿司

福岡 北九州
「食ベログアワード 2025」 Bronze受賞
THE BEST CHEF AWARD 2024 GALA DUBAI



鮨 | 菊鮨

福岡 春日
「食ベログアワード 2025」 Silver受賞
レストランガイド2019 1つ星獲得



鮨 | 鮪駒

秋田 由利本荘
「食ベログアワード 2025」 Silver受賞



日本料理 | 片折

石川 金沢
「食ベログアワード 2025」 Gold受賞
レストランガイド2021 2つ星獲得



天ぷら | たきや

東京 麻布十番
「食ベログアワード 2025」 Silver受賞
「食ベログアワード 2024」 Gold受賞



イノベーティブ | 蒼

東京 西麻布
「食ベログアワード 2025」 Gold受賞



中華 | 銀座 上瀧

東京 銀座
「食ベログアワード 2025」 Bronze受賞
レストランガイド2014 1つ星獲得



焼鳥 | 薪鳥新神戸

東京 赤坂
「食ベログアワード 2025」 Silver受賞
「食ベログアワード 2023」 Gold受賞



BAR | BAR CENTIFOLIA

東京 麻布十番
サントリー ザ・カクテルアワード
カクテルアワード 2014受賞

店舗内装とデザイン



※写真はイメージです

出店計画と今後の方針



2025年4月以降のオープン予定店舗

| 店舗名 / 出店予定地域 | 営業面積 | SP | AM | FH | オープン時期 |
|-----------------------|---------|----|----|----|--------------|
| 日本 | | | | | |
| 仙台泉 / 宮城県 | 9,600㎡ | ● | | | 2025年度3Q予定 |
| さいか屋横須賀店 / 神奈川県 | 6,651㎡ | ● | | | 2025年度4Q予定 |
| 米国 | | | | | |
| ウィローブルック店 / テキサス州 | 10,242㎡ | ● | | | 2025年度3Q予定 |
| メンローパーク店 / ニュージャージー州 | 5,391㎡ | | | | 2025年度4Q予定 |
| ノースカウンティ店 / カリフォルニア州 | 8,857㎡ | ● | | ● | 2026年度上期予定 |
| スカイビュー店 / ニューヨーク州 | 7,451㎡ | | | | 2026年度上期予定 |
| パシフィックビュー店 / カリフォルニア州 | 4,983㎡ | | | ● | 2026年度上期予定 |
| コロラド店 / コロラド州 | 1,997㎡ | | ● | | 2026年度上期予定 |
| トウェルブオーク店 / ミシガン州 | 5,420㎡ | | | | 2026年度上期予定 |
| ウィートン店 / メリーランド州 | 4,563㎡ | | | | 2026年度下期以降予定 |
| アンテロープ店 / カリフォルニア州 | 7,092㎡ | | | ● | 2026年度下期以降予定 |
| ピクチャーパレー店 / カリフォルニア州 | 7,264㎡ | | | ● | 2026年度下期以降予定 |
| ストーンウッド店 / カリフォルニア州 | 14,286㎡ | ● | | ● | 2026年度下期以降予定 |
| ミッションパレー店 / カリフォルニア州 | 7,204㎡ | | | ● | 2026年度下期以降予定 |
| モンテペロー店 / カリフォルニア州 | 4,173㎡ | | ● | ● | 2026年度下期以降予定 |
| ヘイウッド店 / サウス・カロライナ州 | 7,900㎡ | ● | | | 2026年度下期以降予定 |
| フロリダ店 / フロリダ州 | 7,159㎡ | | | ● | 2026年度下期以降予定 |

※ オープン時期については許認可や工事のスケジュールによって遅れる場合がございます。

※ オープン予定店舗の店舗名は、仮称で記載しております。

※ “AM” 欄に“●”のある店舗は、アミューズメントを中心とした小型店舗の出店を予定しております。

※ “SP” 欄に“●”のある店舗は、スポッチャタイプにて出店を予定しております。

※ “FH” 欄に“●”のある店舗は、フードホール併設にて出店を予定しております。

※ 米国は上記の他に18店舗が現在リース契約締結交渉中です。

| 店舗名 / 出店予定地域 | 営業面積 | SP | AM | FH | オープン時期 |
|--------------------------|--------|----|----|----|--------------|
| 中国 | | | | | |
| 深圳福田IN城市広場店 | 1,152㎡ | | ● | | 2025年4月 |
| デリシャス | | | | | |
| ラスベガス店 / ネバダ州 | 1,064㎡ | — | — | — | 2026年度2Q予定 |
| ウエストハリウッド店 / カリフォルニア州 | 1,367㎡ | — | — | — | 2026年度2Q予定 |
| グランドセントラルプレイス店 / ニューヨーク州 | 1,340㎡ | — | — | — | 2026年度4Q以降予定 |
| 1370ブロードウェイ店 / ニューヨーク州 | 1,904㎡ | — | — | — | 2026年度4Q以降予定 |

今後の出店方針について

【国内】立地に合わせた様々な形態(小型店舗からスタジアム店舗)にて継続的に出店してまいります。

【米国】従来の形態の店舗に加えて、アミューズメントを中心とした小型店およびフードホール併設店舗の出店を進めてまいります。詳細につきましては、P.15をご参照ください。

【中国】来場の見込める既存のショッピングモールへアミューズメントを中心とした小型店を出店し、その後の出店方針を検討してまいります。

【デリシャス】詳細につきましては、P.17をご参照ください。

米国店舗の出店方針と収支状況



2025年5月9日開示資料から変更していません。

【出店方針】

※参考:1マイル = 約1.6km、1ドル = 140円で計算

| | 通常店舗 | スポッチャ併設店舗 | アミューズ小型店舗 | フードホール併設店舗 |
|---------|---|---|--|---|
| 主な施設 | ボウリング・アミューズメント・カラオケ・飲食 | ボウリング・アミューズメント・カラオケ・飲食・スポッチャ | アミューズメント・飲食 | 左記3つのモデル店舗に 日本食を中心としたフードホール併設 |
| 出店候補地 | 全米の既存大型ショッピングモール内への直営による居抜き出店(出店対象となるモールは全米で約900施設) | | | カリフォルニア、テキサス、フロリダ、 ニューヨーク・ニュージャージーの4エリア |
| 営業面積 | 1,500坪程度 | 2,500坪程度 | 650坪程度 | 左記3つのモデルに+560坪程度 |
| 出店可能エリア | 商圏人口:半径5マイル(約8km)・・・15万人以上、 半径10マイル(約16km)・・・40万人以上 | | 通常店舗、スポッチャ併設店舗のある エリアにも出店可能 | 4エリアのみを対象 |
| 対象顧客 | ショッピングモールへの来店客(夜間は大学生を中心とした若年層) ※男女比は50%:50%を想定 | | | |
| 売上構成 | ボウリング 約10%、アミューズメント 約76%、飲食・パーティー・他 約14% | ボウリング 約7%、アミューズメント 約61% 、スポッチャ 約19%、飲食・パーティー・他 約13% | アミューズメント 約90%、飲食 10% | フードホール 約40%、 アミューズメント・ボウリング・パーティー他 約60% |
| 投資額 | 約1,330万ドル(約18億円) 内訳:内装関連・・・約750万ドル、什器 備品等・・・約170万ドル、アミューズメン ト機器・・・約260万ドル、ボウリング機器 ・・・約80万ドル、開業費等・・・約70万ドル | 約1,740万ドル(約24億円) 内訳:内装関連・・・約900万ドル、什器備品 等・・・約230万ドル、アミューズメント機器・・・ 約260万ドル、ボウリング機器・・・約80万ドル 、スポッチャ設備・・・約190万ドル、開業費等 ・・・約80万ドル | 約1,110万ドル(約15億円) 内訳:内装関連・・・約650万ドル、什器備品 等・・・約150万ドル、アミューズメント機器・・・ 約260万ドル、開業費等・・・約50万ドル | 左記3つのモデルに追加 約500万ドル(約7億円) 内訳:内装関連・・・約320万ドル、什器備品 等・・・約130万ドル、開業費等・・・約50万ドル |
| 償却期間 | 内装:10年、ボウリング設備:7年、アミューズ機器:7年、什器備品:5～7年、スポッチャ設備:5年 | | | |
| 出店方針 | 米国での150～200店舗体制を目標に、上記のモデルを合わせて年間10～20店舗の出店を目指す | | | |

| 【収支状況】 | 区分 | 好調店舗 | 平均店舗 | 赤字店舗 |
|--------------|---------------|--------------------|------------------|-------------------|
| 年間 収 支 | 総売上 | 1,500万ドル (約21.0億円) | 960万ドル (約13.4億円) | 540万ドル (約7.6億円) |
| | 営業利益【初年度】 | 350万ドル (約4.9億円) | 90万ドル (約1.3億円) | △120万ドル (約△1.7億円) |
| | 営業利益【2年目以降】 | 490万ドル (約6.9億円) | 220万ドル (約3.1億円) | 10万ドル (約0.1億円) |
| | 営業利益率【2年目以降】 | 32.7% | 22.9% | 1.9% |
| | 税引前利益【2年目以降】 | 460万ドル (約6.4億円) | 190万ドル (約2.7億円) | △20万ドル (約△0.3億円) |
| | 税引前利益率【2年目以降】 | 30.7% | 19.8% | — |

※ 初年度の営業利益は開業費、会計上の工事期間賃料を含みます。

※ 平均店舗は全店舗での平均値となっております。

店舗の状況



出退店・期末店舗数の推移

| 日本 | ～2019年3月期 | 2020年3月期 | 2021年3月期 | 2022年3月期 | 2023年3月期 | 2024年3月期 | 2025年3月期 | 2026年3月期 修正計画 |
|--------|-----------|----------|----------|----------|----------|----------|----------|------------------|
| 出店数 | 126 | — | — | 1 | 1 | 1 | 1 | 2 |
| 退店数 | 21 | 2 | 3 | 2 | 1 | 1 | — | 2 |
| 期末店舗数 | 105 | 103 | 100 | 99 | 99 | 99 | 100 | 100 |
| 米国 | ～2019年3月期 | 2020年3月期 | 2021年3月期 | 2022年3月期 | 2023年3月期 | 2024年3月期 | 2025年3月期 | 2026年3月期 修正計画 |
| 出店数 | 32 | 9 | 5 | 2 | 4 | 2 | 8 | 2 |
| 退店数 | — | — | 2 | — | 1 | 1 | 1 | — |
| 期末店舗数 | 32 | 41 | 44 | 46 | 49 | 50 | 57 | 59 |
| 中国 | ～2019年3月期 | 2020年3月期 | 2021年3月期 | 2022年3月期 | 2023年3月期 | 2024年3月期 | 2025年3月期 | 2026年3月期 修正計画 |
| 出店数 | — | — | 1 | 2 | 1 | — | — | 1 |
| 退店数 | — | — | — | — | — | — | 1 | 1 |
| 期末店舗数 | — | — | 1 | 3 | 4 | 4 | 3 | 3 |
| デリシャス | ～2019年3月期 | 2020年3月期 | 2021年3月期 | 2022年3月期 | 2023年3月期 | 2024年3月期 | 2025年3月期 | 2026年3月期 修正計画 |
| 出店数 | — | — | — | — | — | — | — | — |
| 退店数 | — | — | — | — | — | — | — | — |
| 期末店舗数 | — | — | — | — | — | — | — | — |
| 連結 | ～2019年3月期 | 2020年3月期 | 2021年3月期 | 2022年3月期 | 2023年3月期 | 2024年3月期 | 2025年3月期 | 2026年3月期 修正計画 |
| 期末総店舗数 | 137 | 144 | 145 | 149 | 152 | 153 | 160 | 162 |

日本国内98店舗内訳（2025年10月末現在）

| 形態別 | | | | 店舗数 |
|-----------|----------|----------|----------|------------|
| スタンダードタイプ | | スタジアムタイプ | | |
| 繁華街店舗 | ロードサイド店舗 | 繁華街店舗 | ロードサイド店舗 | 98 |
| 9 | 34 | 1 | 52 | |
| | | | | クレーンゲームパーク |
| | | | | 2 |

※所有店舗には、土地建物所有の8店舗と借地権付建物所有の13店舗を含んでおります。

| 区分別 | | 店舗数 |
|------|------|-----|
| 賃借店舗 | 所有店舗 | |
| 77 | 21 | 98 |

国内外エリア別158店舗内訳（2025年10月末現在）

| 出店エリア | 日本 | | | | | | | | 米国 | 中国 | 合計 |
|-------|--------|--------|-------|-------|-------|-------|-------|-------|-------|------|------|
| | 北海道・東北 | 北陸・甲信越 | 関東 | 中部・東海 | 関西 | 中国・四国 | 九州・沖縄 | 小計 | | | |
| 店舗数 | 11 | 3 | 31 | 13 | 22 | 7 | 11 | 98 | 57 | 3 | 158 |
| シェア | 7.0% | 1.9% | 20.0% | 8.1% | 14.0% | 4.0% | 7.0% | 62.0% | 36.1% | 1.9% | 100% |

米国店舗の現況



【2025年10月末現在オープン済の57店舗】

| オープン時期 | 店舗名 / 地域 | 営業面積 | SP AM◆ |
|----------|-------------------------|--------|-----------|
| 2010年8月 | プエンテヒルズ店 / カリフォルニア州 | 9,717㎡ | ● |
| 2012年9月 | モレノバレー店 / カリフォルニア州 | 4,060㎡ | |
| 2013年8月 | レイクウッド店 / カリフォルニア州 | 3,976㎡ | |
| 2014年12月 | アーリントン・パークス店 / テキサス州 | 5,933㎡ | |
| 2015年5月 | メインプレイス店 / カリフォルニア州 | 3,716㎡ | |
| 2015年7月 | サウスセンター店 / ワシントン州 | 3,973㎡ | |
| 2015年9月 | イーストリッジ店 / カリフォルニア州 | 4,759㎡ | |
| 2016年5月 | グレイプバインミルズ店 / テキサス州 | 7,493㎡ | |
| 2016年8月 | サンバレー店 / カリフォルニア州 | 4,891㎡ | |
| 2016年12月 | エクストン店 / ペンシルベニア州 | 5,423㎡ | |
| 2017年1月 | サウスウエスト店 / コロラド州 | 5,811㎡ | |
| 2017年3月 | フォックスバレー店 / イリノイ州 | 4,724㎡ | |
| 2017年7月 | ブロードウェイ店 / ニューヨーク州 | 5,092㎡ | |
| 2017年9月 | クリスタルラン店 / ニューヨーク州 | 4,212㎡ | |
| 2017年10月 | グレイトレイクスクロッシング店 / ミシガン州 | 5,488㎡ | |
| 2018年1月 | フォーシーズンズ店 / ノースカロライナ州 | 5,649㎡ | |
| 2018年3月 | グレイトレイクス店 / オハイオ州 | 4,659㎡ | |
| 2018年6月 | メイン店 / メイン州 | 4,025㎡ | |
| 2018年6月 | コロナドセンター店 / ニューメキシコ州 | 4,891㎡ | |
| 2018年8月 | サウスタウンセンター店 / ユタ州 | 4,645㎡ | |
| 2018年9月 | ミルククリーク店 / ペンシルベニア州 | 4,649㎡ | |
| 2018年12月 | ゲートウェイ店 / ネブラスカ州 | 4,462㎡ | |
| 2018年12月 | ノースリバーサイドパーク店 / イリノイ州 | 4,189㎡ | |
| 2019年2月 | サウスリッジ店 / ウィスコンシン州 | 4,191㎡ | |
| 2019年3月 | ノースリッジ店 / カリフォルニア州 | 4,789㎡ | |
| 2019年3月 | ホールヨーク店 / マサチューセッツ州 | 4,793㎡ | |
| 2019年3月 | テメキュラプロムナード店 / カリフォルニア州 | 5,056㎡ | |
| 2019年7月 | サウスランド店 / カリフォルニア州 | 4,540㎡ | |
| 2019年8月 | メドーウッド店 / ネバダ州 | 3,836㎡ | |

| オープン時期 | 店舗名 / 地域 | 営業面積 | SP AM◆ |
|----------|---------------------------|--------|-----------|
| 2019年10月 | パークプレイス店 / アリゾナ州 | 4,696㎡ | |
| 2019年11月 | メドーズ店 / ネバダ州 | 3,948㎡ | |
| 2019年11月 | フェアフィールドコモンス店 / オハイオ州 | 4,805㎡ | |
| 2019年12月 | タウソントウンセンター店 / メリーランド州 | 4,907㎡ | |
| 2019年12月 | ファッションディストリクト店 / ペンシルベニア州 | 5,396㎡ | |
| 2020年2月 | バレーリバーセンター店 / オレゴン州 | 5,653㎡ | |
| 2020年3月 | バーバンクタウンセンター店 / カリフォルニア州 | 3,981㎡ | |
| 2020年7月 | タウンイーストスクエア店 / カンザス州 | 3,781㎡ | |
| 2020年9月 | ポトマックミルズ店 / バージニア州 | 4,583㎡ | |
| 2020年10月 | デプトフォード店 / ニュージャージー州 | 4,568㎡ | |
| 2021年2月 | カンバーランド店 / ジョージア州 | 7,767㎡ | ● |
| 2021年3月 | パークシティセンター店 / ペンシルベニア州 | 4,645㎡ | ● |
| 2021年4月 | バンクーバー店 / ワシントン州 | 4,493㎡ | |
| 2021年6月 | クエイルスプリングス店 / オクラホマ州 | 4,020㎡ | |
| 2022年6月 | ペンブロークレイクス店 / フロリダ州 | 9,442㎡ | ● |
| 2022年8月 | ローズビル店 / カリフォルニア州 | 4,164㎡ | |
| 2022年8月 | サウスヒル店 / ワシントン州 | 4,834㎡ | |
| 2023年3月 | ノーススター店 / テキサス州 | 5,193㎡ | |
| 2023年12月 | アローヘッド店 / アリゾナ州 | 7,722㎡ | ● |
| 2024年3月 | ダンベリーフェア店 / コネチカット州 | 5,703㎡ | |
| 2024年4月 | ラスベガスサウスアウトレット店 / ネバダ州 | 2,428㎡ | ◆ |
| 2024年6月 | プラザボニータ店 / カリフォルニア州 | 5,443㎡ | |
| 2024年7月 | ガーニーミルズ店 / イリノイ州 | 6,551㎡ | |
| 2024年11月 | ミッションビエホ店 / カリフォルニア州 | 1,901㎡ | ◆ |
| 2024年11月 | ストーンズタウン店 / カリフォルニア州 | 4,837㎡ | |
| 2025年2月 | チャンドラー店 / アリゾナ州 | 6,081㎡ | |
| 2025年2月 | ディアブルック店 / テキサス州 | 2,195㎡ | ◆ |
| 2025年3月 | ジャージーガーデンス店 / ニュージャージー州 | 3,830㎡ | |

サステナビリティおよびSDGsへの取り組み

2025年5月9日開示資料から変更していません。

ラウンドワンでは、経営から独立したサステナビリティ諮問委員会を設置し、各部門の人員で構成される横断的な組織であるサステナビリティ推進チームが各SDGs目標達成に向け、積極的な対応を検討しております。

●エネルギー／資源問題への取り組み

・LED照明への切替

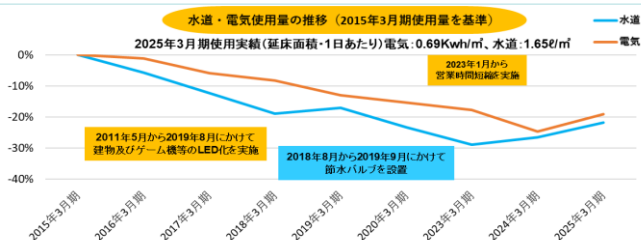
店内照明・ボウリング設備・アミューズメントのクレーンゲーム機等を切替。

・節水バルブの設置

カラオケキッチン・フードカウンターに設置。

・マテリアルリサイクル(アルバイトユニフォームの再活用)

2022年度より、経年劣化したアルバイトユニフォームをマテリアルリサイクルを通して資源の再活用を行っております。実績は全店で410kgのユニフォームが回収され、車のクッション材に変換されました。次年度もSDGsの観点から同様の活動を継続して参ります。



※2021年3月期と2022年3月期については、新型コロナウイルス感染症の影響による休業や時短営業等があったため使用量の推移から除いております。



●働きやすく働きがいのある職場環境づくりへの取り組み

・Make A Chance プロジェクト

2022年7月に発足したプロジェクトチームで、性別に関係なく人材が育つ環境の構築や、全社員が様々なライフイベントに直面しても、キャリアを諦めずに活躍できる企業にするための各種制度の充実や取り組みを推進しております。



●その他の取り組み

・SDGsリース『みらい2030@』への参加

三井住友ファイナンス&リース株式会社とのリース契約を通して、リース料の一部をSDGs達成に資する公益財団法人またはNPO法人などへ寄付できる取り組み。

2020年3月契約リース及び2021年3月契約リースにて『認定NPO法人キッズドア ※1』へ、2022年8月契約リースにて『認定NPO法人ウォーターエイドジャパン ※2』へ、2024年9月契約リースにて『認定NPO法人難病のこども支援全国ネットワーク ※3』への寄付を実施。



- ※1 認定NPO法人キッズドアは、「すべての子どもが夢や希望をもてる社会」を目指し、貧困の連鎖を断ち切る為、小学生から高校生・高校中退した若者まで幅広い層への無料学習会の運営を中心に活動しています。
- ※2 認定NPO法人ウォーターエイドジャパンは、「すべての人がすべての場所で、清潔な水と衛生設備を利用し、衛生習慣を実践できる世界」をビジョンに掲げ、アジア、アフリカ、南米など計22か国で、持続可能で安定的な水の供給及び衛生問題の解決のための仕組みづくりを支援しています。
- ※3 認定NPO法人難病のこども支援全国ネットワークは、難病や慢性疾患、障害のある子どもとその家族を支えるために、医療者や福祉、教育などさまざまな専門家と親による幅広いネットワークを活かした相談・交流・啓発・地域活動を行っています。

その他サステナビリティおよびSDGsへの取り組みに関しましては、下記ホームページをご参照ください。

<https://www.round1-group.co.jp/sustainability/>

| | | | | | | | | 通期 |
|------------------|-------------|-------------|--------------|--------|-------|-------|----|----|
| | | 第1四半期 | 第2四半期 | 上期 | 第3四半期 | 第4四半期 | 下期 | |
| 損益 | ボウリング | 69.9 | 77.8 | 147.8 | | | | |
| | アミューズメント | 266.0 | 295.0 | 561.1 | | | | |
| | カラオケ・飲食 | 45.5 | 49.3 | 94.8 | | | | |
| | スポッチャ | 44.6 | 53.1 | 97.7 | | | | |
| | その他 | 8.7 | 9.5 | 18.3 | | | | |
| | 売上収益 | 434.8 | 485.0 | 919.8 | | | | |
| | 売上原価 | 354.3 | 369.3 | 723.7 | | | | |
| | 売上総利益 | 80.5 | 115.6 | 196.1 | | | | |
| | 販売費及び一般管理費 | 18.0 | 21.9 | 40.0 | | | | |
| | その他の営業損益※ | △ 1.7 | △ 4.8 | △ 6.5 | | | | |
| | 営業利益 | 60.7 | 88.7 | 149.4 | | | | |
| | 売上高営業利益率 | 14.0% | 18.3% | 16.3% | | | | |
| | 金融損益 | △ 9.9 | △ 8.0 | △ 18.0 | | | | |
| | 持分法による投資損益 | 0.7 | 1.2 | 2.0 | | | | |
| 税引前利益 | 51.5 | 81.9 | 133.4 | | | | | |
| 法人所得税費用 | 17.5 | 27.4 | 44.9 | | | | | |
| 当期利益 | 34.0 | 54.4 | 88.5 | | | | | |
| 減価償却費(内リース減価償却費) | 104.4(73.5) | 104.5(73.2) | 208.9(146.7) | | | | | |

※その他の営業損益：△6.5億円（固定資産除売却損 △3.5億円、減損損失 △1.5億円、その他△1.5億円）

〈補足資料〉

2026年3月期実績②



2026年3月期 国内実績 (2025年4月～2026年3月)

(単位:億円)

※0.1億円未満切捨、%は四捨五入表示

| | | | | | | | | 通期 |
|------------------|------------|------------|------------|--------------|-------|-------|----|----|
| | | 第1四半期 | 第2四半期 | 上期 | 第3四半期 | 第4四半期 | 下期 | |
| 損益 | ボウリング | 53.3 | 60.8 | 114.2 | | | | |
| | アミューズメント | 122.8 | 149.3 | 272.1 | | | | |
| | カラオケ | 19.3 | 24.3 | 43.7 | | | | |
| | スポッチャ | 39.8 | 48.4 | 88.3 | | | | |
| | その他 | 8.7 | 9.5 | 18.3 | | | | |
| | 売上収益 | 244.2 | 292.5 | 536.8 | | | | |
| | 売上原価 | 210.3 | 222.7 | 433.0 | | | | |
| | 売上総利益 | 33.9 | 69.8 | 103.7 | | | | |
| | 販売費及び一般管理費 | 5.6 | 5.6 | 11.2 | | | | |
| | その他の営業損益※ | △ 0.9 | △ 2.6 | △ 3.5 | | | | |
| | 営業利益 | 27.3 | 61.6 | 88.9 | | | | |
| | 売上高営業利益率 | 11.2% | 21.1% | 16.6% | | | | |
| | 金融損益 | △ 1.8 | △ 2.2 | △ 4.0 | | | | |
| | 税引前利益 | 25.3 | 59.5 | 84.9 | | | | |
| 法人所得税費用 | 11.7 | 23.2 | 35.0 | | | | | |
| 当期利益 | 13.6 | 36.2 | 49.9 | | | | | |
| 減価償却費(内リース減価償却費) | | 64.0(59.0) | 63.0(58.1) | 127.1(117.2) | | | | |

※その他の営業損益：△3.5億円（固定資産除却損△1.7億円、減損損失△1.5億円、その他△0.3億円）

2026年3月期実績③



2026年3月期 米国実績 (2025年4月～2026年3月) 1ドル=146.03円換算

(単位:億円)

※0.1億円未満切捨、%は四捨五入表示

| | | | | | | | | 通期 |
|------------------|------------|------------|------------|------------|-------|-------|----|----|
| | | 第1四半期 | 第2四半期 | 上期 | 第3四半期 | 第4四半期 | 下期 | |
| 損益 | ボウリング | 16.4 | 16.8 | 33.2 | | | | |
| | アミューズメント | 140.4 | 142.6 | 283.1 | | | | |
| | 飲食・パーティー等 | 26.0 | 24.8 | 50.9 | | | | |
| | スポッチャ | 4.2 | 4.0 | 8.3 | | | | |
| | 売上収益 | 187.1 | 188.4 | 375.6 | | | | |
| | 売上原価 | 141.4 | 143.0 | 284.5 | | | | |
| | 売上総利益 | 45.7 | 45.4 | 91.1 | | | | |
| | 販売費及び一般管理費 | 7.6 | 11.3 | 18.9 | | | | |
| | その他の営業損益※ | △ 0.1 | △ 1.7 | △ 1.9 | | | | |
| | 営業利益 | 37.8 | 32.3 | 70.1 | | | | |
| | 売上高営業利益率 | 20.2% | 17.2% | 18.7% | | | | |
| | 金融損益 | △ 6.6 | △ 6.9 | △ 13.6 | | | | |
| | 税引前利益 | 31.1 | 25.3 | 56.5 | | | | |
| 法人所得税費用 | 5.6 | 4.0 | 9.7 | | | | | |
| 当期利益 | 25.5 | 21.2 | 46.7 | | | | | |
| 減価償却費(内リース減価償却費) | | 39.3(13.9) | 40.4(14.6) | 79.8(28.5) | | | | |

※その他の営業損益：△1.9億円（固定資産除却損 △0.4億円、その他△1.5億円）

2026年3月期 連結修正計画 (2025年4月～2026年3月)

(単位:億円)

※0.1億円未満切捨、%は四捨五入表示

| | | | | | | | | 通期計画 |
|------------------|-------------|-------------|--------------|-------------|-------------|--------------|--------------|---------|
| | | 第1四半期実績 | 第2四半期実績 | 上期実績 | 第3四半期計画 | 第4四半期計画 | 下期計画 | |
| 損益 | ボウリング | 69.9 | 77.8 | 147.8 | 68.3 | 88.6 | 157.0 | 304.8 |
| | アミューズメント | 266.0 | 295.0 | 561.1 | 270.9 | 318.0 | 588.9 | 1,150.0 |
| | カラオケ・飲食 | 45.5 | 49.3 | 94.8 | 45.7 | 54.1 | 99.9 | 194.8 |
| | スポッチャ | 44.6 | 53.1 | 97.7 | 40.1 | 63.0 | 103.2 | 200.9 |
| | その他 | 8.7 | 9.5 | 18.3 | 8.7 | 10.0 | 18.7 | 37.1 |
| | 売上収益 | 434.8 | 485.0 | 919.8 | 434.0 | 533.9 | 967.9 | 1,887.8 |
| | 売上原価 | 354.3 | 369.3 | 723.7 | 365.0 | 402.1 | 767.2 | 1,490.9 |
| | 売上総利益 | 80.5 | 115.6 | 196.1 | 68.9 | 131.7 | 200.6 | 396.8 |
| | 販売費及び一般管理費 | 18.0 | 21.9 | 40.0 | 20.3 | 25.8 | 46.1 | 86.2 |
| | その他の営業損益 | △ 1.7 | △ 4.8 | △ 6.5 | △ 0.5 | △ 2.0 | △ 2.6 | △ 9.2 |
| | 営業利益 | 60.7 | 88.7 | 149.4 | 48.0 | 103.8 | 151.8 | 301.3 |
| | 売上高営業利益率 | 14.0% | 18.3% | 16.3% | 11.1% | 19.4% | 15.7% | 16.0% |
| | 金融損益 | △ 9.9 | △ 8.0 | △ 18.0 | △ 9.6 | △ 9.8 | △ 19.4 | △ 37.4 |
| 持分法による投資損益 | 0.7 | 1.2 | 2.0 | 0.0 | 0.0 | 0.0 | 2.0 | |
| 税引前利益 | 51.5 | 81.9 | 133.4 | 38.4 | 94.0 | 132.4 | 265.9 | |
| 法人所得税費用 | 17.5 | 27.4 | 44.9 | 11.2 | 31.4 | 42.6 | 87.5 | |
| 当期利益 | 34.0 | 54.4 | 88.5 | 27.2 | 62.5 | 89.8 | 178.3 | |
| 減価償却費(内リース減価償却費) | 104.4(73.5) | 104.5(73.2) | 208.9(146.7) | 105.2(74.2) | 106.4(74.2) | 211.6(148.4) | 420.6(295.2) | |

2026年3月期 国内修正計画 (2025年4月～2026年3月)

(単位:億円)

※0.1億円未満切捨、%は四捨五入表示

| | | | | | | | | 通期計画 |
|------------------|------------|------------|------------|--------------|------------|------------|--------------|--------------|
| | | 第1四半期実績 | 第2四半期実績 | 上期実績 | 第3四半期計画 | 第4四半期計画 | 下期計画 | |
| 損益 | ボウリング | 53.3 | 60.8 | 114.2 | 51.2 | 68.2 | 119.4 | 233.7 |
| | アミューズメント | 122.8 | 149.3 | 272.1 | 122.8 | 141.7 | 264.6 | 536.8 |
| | カラオケ | 19.3 | 24.3 | 43.7 | 19.6 | 23.1 | 42.7 | 86.5 |
| | スポッチャ | 39.8 | 48.4 | 88.3 | 35.1 | 56.6 | 91.7 | 180.1 |
| | その他 | 8.7 | 9.5 | 18.3 | 8.7 | 10.0 | 18.7 | 37.0 |
| | 売上収益 | 244.2 | 292.5 | 536.8 | 237.6 | 299.8 | 537.4 | 1,074.3 |
| | 売上原価 | 210.3 | 222.7 | 433.0 | 208.6 | 219.5 | 428.1 | 861.2 |
| | 売上総利益 | 33.9 | 69.8 | 103.7 | 29.0 | 80.3 | 109.3 | 213.1 |
| | 販売費及び一般管理費 | 5.6 | 5.6 | 11.2 | 6.1 | 11.0 | 17.2 | 28.4 |
| | その他の営業損益 | △ 0.9 | △ 2.6 | △ 3.5 | △ 0.3 | △ 1.9 | △ 2.3 | △ 5.9 |
| | 営業利益 | 27.3 | 61.6 | 88.9 | 22.5 | 67.2 | 89.7 | ※ 178.7 |
| | 売上高営業利益率 | 11.2% | 21.1% | 16.6% | 9.5% | 22.4% | 16.7% | 16.6% |
| | 金融損益 | △ 1.8 | △ 2.2 | △ 4.0 | △ 1.6 | △ 1.6 | △ 3.2 | △ 7.3 |
| 税引前利益 | 25.3 | 59.5 | 84.9 | 20.9 | 65.5 | 86.5 | 171.4 | |
| 法人所得税費用 | 11.7 | 23.2 | 35.0 | 7.6 | 25.5 | 33.1 | 68.1 | |
| 当期利益 | 13.6 | 36.2 | 49.9 | 13.3 | 40.0 | 53.3 | 103.2 | |
| 減価償却費(内リース減価償却費) | | 64.0(59.0) | 63.0(58.1) | 127.1(117.2) | 64.0(58.4) | 63.8(57.7) | 127.8(116.1) | 254.9(233.3) |

※ 支払ロイヤリティ 39.9億円を含めない営業利益を記載しております。ロイヤリティを含めた場合の通期営業利益は、218.7億円となります。

2026年3月期 米国修正計画 (2025年4月～2026年3月) 実績・計画1ドル=146.03円換算

(単位:億円)

※0.1億円未満切捨、%は四捨五入表示

| | | | | | | | | 通期計画 |
|------------------|------------|------------|------------|------------|------------|------------|------------|-------------|
| | | 第1四半期実績 | 第2四半期実績 | 上期実績 | 第3四半期計画 | 第4四半期計画 | 下期計画 | |
| 損益 | ボウリング | 16.4 | 16.8 | 33.2 | 17.0 | 20.2 | 37.3 | 70.6 |
| | アミューズメント | 140.4 | 142.6 | 283.1 | 145.4 | 173.2 | 318.7 | 601.8 |
| | 飲食・パーティー等 | 26.0 | 24.8 | 50.9 | 26.0 | 30.9 | 56.9 | 107.9 |
| | スポッチャ | 4.2 | 4.0 | 8.3 | 4.7 | 6.0 | 10.8 | 19.1 |
| | 売上収益 | 187.1 | 188.4 | 375.6 | 193.3 | 230.5 | 423.9 | 799.5 |
| | 売上原価 | 141.4 | 143.0 | 284.5 | 154.1 | 180.2 | 334.4 | 618.9 |
| | 売上総利益 | 45.7 | 45.4 | 91.1 | 39.1 | 50.3 | 89.4 | 180.5 |
| | 販売費及び一般管理費 | 7.6 | 11.3 | 18.9 | 8.1 | 8.6 | 16.8 | 35.8 |
| | その他の営業損益 | △ 0.1 | △ 1.7 | △ 1.9 | △ 0.3 | △ 0.3 | △ 0.6 | △ 2.5 |
| | 営業利益 | 37.8 | 32.3 | 70.1 | 30.6 | 41.3 | 71.9 | ※ 142.1 |
| | 売上高営業利益率 | 20.2% | 17.2% | 18.7% | 15.9% | 17.9% | 17.0% | 17.8% |
| | 金融損益 | △ 6.6 | △ 6.9 | △ 13.6 | △ 6.8 | △ 6.9 | △ 13.7 | △ 27.4 |
| | 税引前利益 | 31.1 | 25.3 | 56.5 | 23.7 | 34.4 | 58.2 | 114.7 |
| 法人所得税費用 | 5.6 | 4.0 | 9.7 | 3.6 | 5.8 | 9.5 | 19.2 | |
| 当期利益 | 25.5 | 21.2 | 46.7 | 20.1 | 28.5 | 48.7 | 95.4 | |
| 減価償却費(内リース減価償却費) | | 39.3(13.9) | 40.4(14.6) | 79.8(28.5) | 39.6(14.3) | 40.8(14.7) | 80.4(29.0) | 160.2(57.6) |

※ 支払ロイヤリティ 39.9億円を含めない営業利益を記載しております。ロイヤリティを含めた場合の通期営業利益は、102.1億円となります。

2025年3月期 連結実績 (2024年4月～2025年3月)

(単位:億円)

※0.1億円未満切捨、%は四捨五入表示

| | | | | | | | | 通期 |
|------------------|------------|-------------|-------------|--------------|-------|-------|-------|--------------|
| | | 第1四半期 | 第2四半期 | 上期 | 第3四半期 | 第4四半期 | 下期 | |
| 損益 | ボウリング | 68.8 | 73.7 | 142.5 | | | | 294.0 |
| | アミューズメント | 240.0 | 275.2 | 515.2 | | | | 1,061.4 |
| | カラオケ・飲食 | 43.1 | 45.4 | 88.6 | | | | 186.0 |
| | スポッチャ | 43.3 | 52.7 | 96.1 | | | | 193.1 |
| | その他 | 8.5 | 9.1 | 17.7 | | | | 35.7 |
| | 売上収益 | 403.8 | 456.4 | 860.3 | | | | 1,770.5 |
| | 売上原価 | 335.1 | 356.2 | 691.3 | | | | 1,419.9 |
| | 売上総利益 | 68.7 | 100.2 | 168.9 | | | | 350.6 |
| | 販売費及び一般管理費 | 14.1 | 14.6 | 28.7 | | | | 69.7 |
| | その他の営業損益※ | 0.6 | △ 1.7 | △ 1.0 | | | | △ 18.4 |
| | 営業利益 | 55.3 | 83.8 | 139.1 | | | | 262.4 |
| | 売上高営業利益率 | 13.7% | 18.4% | 16.2% | | | | 14.8% |
| | 金融損益 | △ 8.3 | △ 9.2 | △ 17.6 | | | | △ 35.1 |
| | 持分法による投資損益 | 0.9 | 0.2 | 1.2 | | | | 2.7 |
| 税引前利益 | 47.9 | 74.8 | 122.7 | | | | 230.0 | |
| 法人所得税費用 | 13.9 | 21.8 | 35.8 | | | | 76.0 | |
| 当期利益 | 33.9 | 52.9 | 86.9 | | | | 154.0 | |
| 減価償却費(内リース減価償却費) | | 106.0(76.4) | 105.3(75.2) | 211.4(151.7) | | | | 437.5(314.4) |

※ その他の営業損益 上期: △1.0億円 (固定資産除却損等 △1.0億円)

通期: △18.4億円 (減損損失 △20.0億円、リース条件変更利益 2.7億円、固定資産除却損等 △1.1億円)

2025年3月期 国内実績 (2024年4月～2025年3月)

(単位:億円)

※0.1億円未満切捨、%は四捨五入表示

| | | | | | | | | 通期 |
|------------------|------------|------------|------------|--------------|-------|-------|------|--------------|
| | | 第1四半期 | 第2四半期 | 上期 | 第3四半期 | 第4四半期 | 下期 | |
| 損益 | ボウリング | 52.9 | 57.7 | 110.7 | | | | 226.8 |
| | アミューズメント | 112.9 | 138.9 | 251.8 | | | | 506.6 |
| | カラオケ | 19.4 | 21.9 | 41.4 | | | | 82.6 |
| | スポッチャ | 37.9 | 47.3 | 85.3 | | | | 173.0 |
| | その他 | 8.5 | 9.1 | 17.7 | | | | 35.7 |
| | 売上収益 | 231.8 | 275.2 | 507.1 | | | | 1,024.8 |
| | 売上原価 | 201.5 | 218.3 | 419.9 | | | | 854.6 |
| | 売上総利益 | 30.3 | 56.9 | 87.2 | | | | 170.2 |
| | 販売費及び一般管理費 | 5.7 | 5.6 | 11.3 | | | | 27.9 |
| | その他の営業損益※ | 1.5 | △ 1.1 | 0.3 | | | | △ 8.7 |
| | 営業利益 | 26.0 | 50.1 | 76.2 | | | | 133.4 |
| | 売上高営業利益率 | 11.2% | 18.2% | 15.0% | | | | 13.0% |
| | 金融損益 | △ 1.5 | △ 1.5 | △ 3.0 | | | | △ 6.5 |
| | 税引前利益 | 24.4 | 48.6 | 73.1 | | | | 126.7 |
| 法人所得税費用 | 9.4 | 16.0 | 25.4 | | | | 50.4 | |
| 当期利益 | 15.0 | 32.6 | 47.6 | | | | 76.2 | |
| 減価償却費(内リース減価償却費) | | 67.2(61.6) | 67.7(62.3) | 134.9(124.0) | | | | 275.8(255.4) |

※ その他の営業損益

上期: 0.3億円 (固定資産除却損 △0.3億円、その他 0.6億円)

通期: △8.7億円 (減損損失 △9.9億円、固定資産除却損 △1.3億円、為替差益等 2.5億円)

2025年3月期 米国実績（2024年4月～2025年3月） 1ドル=152.62円換算

（単位：億円）

※0.1億円未満切捨、%は四捨五入表示

| | | | | | | | | 通期 |
|------------------|------------|------------|------------|------------|-------|-------|------|-------------|
| | | 第1四半期 | 第2四半期 | 上期 | 第3四半期 | 第4四半期 | 下期 | |
| 損益 | ボウリング | 15.5 | 15.7 | 31.3 | | | | 66.3 |
| | アミューズメント | 124.2 | 133.1 | 257.3 | | | | 544.5 |
| | 飲食・パーティー等 | 23.4 | 23.3 | 46.8 | | | | 102.8 |
| | スポッチャ | 4.5 | 4.3 | 8.9 | | | | 17.3 |
| | 売上収益 | 167.8 | 176.5 | 344.4 | | | | 731.0 |
| | 売上原価 | 129.1 | 133.4 | 262.5 | | | | 548.7 |
| | 売上総利益 | 38.7 | 43.1 | 81.8 | | | | 182.3 |
| | 販売費及び一般管理費 | 6.5 | 5.9 | 12.4 | | | | 28.4 |
| | その他の営業損益※1 | △ 0.8 | △ 0.4 | △ 1.3 | | | | △ 1.3 |
| | 営業利益 | 31.3 | 36.7 | 68.0 | | | | 152.4 |
| | 売上高営業利益率 | 18.6% | 20.8% | 19.8% | | | | 20.9% |
| | 金融損益 | △ 6.7 | △ 6.9 | △ 13.6 | | | | △ 28.3 |
| | 税引前利益 | 24.6 | 29.8 | 54.4 | | | | 124.1 |
| 法人所得税費用 | 4.4 | 5.7 | 10.2 | | | | 25.0 | |
| 当期利益 | 20.1 | 24.0 | 44.1 | | | | 99.0 | |
| 減価償却費(内リース減価償却費) | | 37.4(14.4) | 36.3(12.5) | 73.8(27.0) | | | | 155.2(57.4) |

※ 【換算レート】 第2四半期：1ドル=152.77円、通期：1ドル=152.62円

※1 その他の営業損益 上期：△1.3億円（固定資産除却損等 △0.8億円、その他△0.5億円）

通期：△1.3億円（固定資産除却損等 △1.3億円）

各種お知らせとIRに関するお問い合わせ先



本資料取扱上のご注意

本資料は投資の勧誘を目的としたものではありません。また、本資料により被った全ての損害について、当社及び当社の情報提供者は一切の責任を負いません。なお、本資料は作成日現在の情報をベースにしており、その作成には細心の注意を払っておりますが、その内容についてその実現を保証するものではなく、万が一内容に誤りがあった場合においても、当社及び当社の情報提供者は一切の責任を負いません(万が一、数値等に誤りを発見した場合には、ホームページ上にて訂正させていただきます)。本資料のいかなる部分も一切の権利は株式会社ラウンドワンに帰属しており、いかなる目的であれ無断で複製又は転送等を行わないようお願いいたします。

IR方針(サイレンス期間)について

当社では、投資家の皆様への公平を期するため、原則として決算発表(四半期決算を含む)の約4週間前よりIRに関する取材をご遠慮頂いております。ただし、事業に関する基本的な内容、過去に発表済の内容、及び現在進行中のイベントや企画に関するお問い合わせや取材等はお受けいたします。以上、皆様のご協力とご理解をよろしくお願い申し上げます。

ホームページへのアクセス先

<https://www.round1-group.co.jp/> もしくは

IRお問い合わせ先：株式会社ラウンドワン 管理本部 TEL 06(6647)6600 / 平日 10:00~19:00