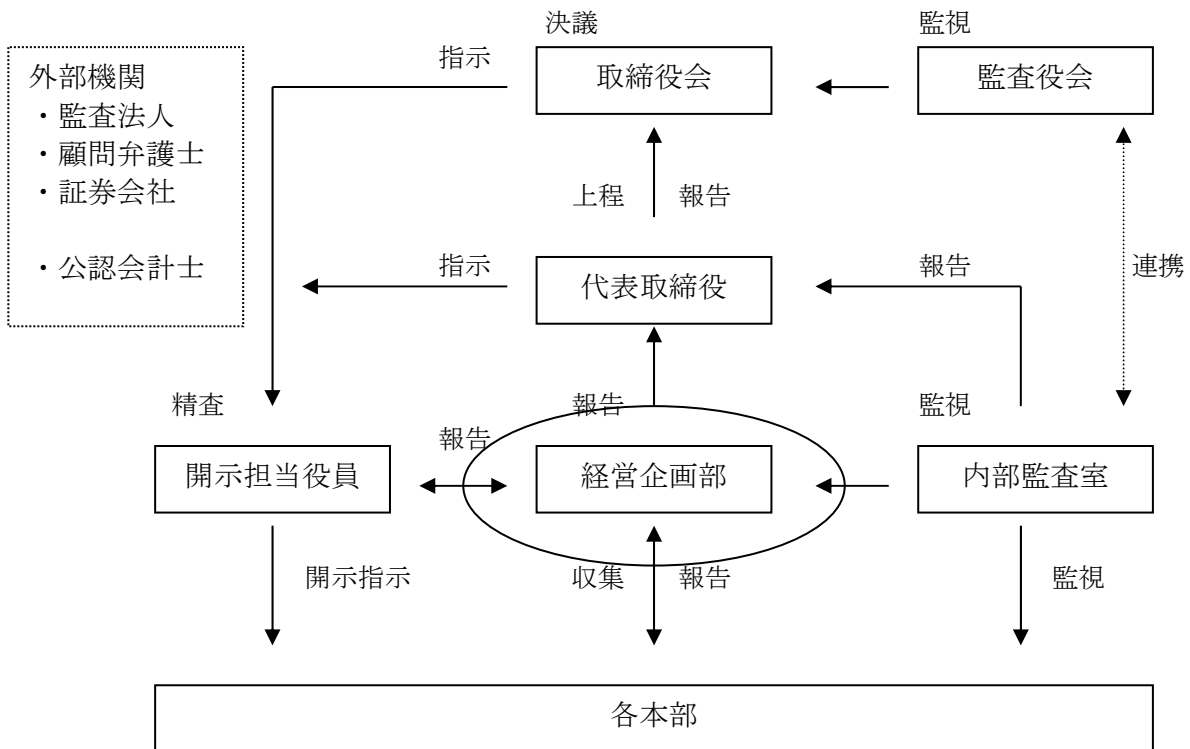


(注) 当社は、行動倫理規範の社内への浸透の徹底及び事業のリスク情報の吸い上げのため、管理本部管掌役員を委員長とする「コンプライアンス委員会」を設置し、さらに「コンプライアンス委員会」の下部組織として「安全衛生委員会」「5 S 委員会」「改善委員会」を組織横断的に設置しております。また、通常の業務ラインとは別に重要な情報が現場から経営層に迅速に伝わるように「社内相談制度」を整備しております。

## 適時開示に係る社内体制

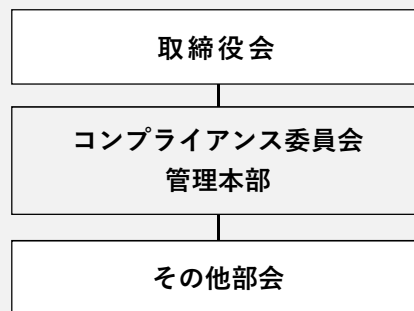


## 【補充原則 3－1－3、4－2－2】 サステナビリティに関する考え方及び取組み

当社グループは事業活動を通じて持続可能な社会に貢献するとともに企業価値向上を目指していくことが重要であると考えております。気候変動が事業の持続的な成長へ影響を及ぼすとの認識から「気候変動」と、また企業の最大の資源は人であるとの認識から「人的資本」の2点をマテリアリティ（重要課題）として取組みを進めております。

### ガバナンス

常務取締役所管の管理本部及びコンプライアンス委員会にて取組状況の審議、協議を行っております。審議、協議された重要課題は取締役会に報告され、取締役会が重要課題について監督を行います。



### リスク管理

管理本部、コンプライアンス委員会において以下の方針でリスク管理に努めております。

#### ① 気候変動

気候変動に伴う自然環境の変化は長期間に渡り当社グループの事業活動に大きな影響を与え、また、気候変動に関する情報開示の高まりに対応できない場合は企業評価の低下につながるリスクがあると考えております。リスク低減のため政策や法規制に留意しながら積極的な省エネルギー対応、情報開示を進めてまいります。

#### ② 人的資本

必要な人材の確保、適切な育成ができない場合は事業活動が停滞するリスクがあると考えております。従業員の適切な労働時間管理、健康増進を図ることなどでリスク低減を図ってまいります。

### 戦略、取組内容

リスク管理	指標及び目標	取組内容
気候変動	温室効果ガスの排出量を管理、削減	<ul style="list-style-type: none"><li>再生可能エネルギーの利用推進、LED照明への切り替えなどの省エネルギーの実現</li><li>scope 1, 2 の算定体制の整備及びscope 3 の算定方法の検討</li><li>削減目標の策定</li></ul>
人的資本	社員が安心、安全に働ける職場環境の実現	<ul style="list-style-type: none"><li>健康経営優良企業の認定取得 2024年8月 東京電子健保の銀の認定取得 2025年3月 健康経営優良法人2025（中小規模法人部門）の認定取得</li><li>短時間勤務制度、時間有給制度</li><li>異動の自己申告制度</li><li>人材の多様性確保 など</li></ul>

【補充原則４－１１－１】  
スキルマトリックス一覧

氏名	地位	現任/ 再任/ 新任	社外・ 独立性	企業経 営	営業・ マーケ ティン グ	製造・技術・ 研究開発	財務・会 計	DX	法務.労務 リスク管理
石井 峯夫	代表取締役会長	再任		●	●				
山本 晋宏	代表取締役社長	再任		●	●	●		●	
松井 忠則	常務取締役	再任		●			●	●	●
岩永 浩司	取締役	再任		●	●	●			
松井 誠治	取締役	再任		●	●	●			
石井 裕工	取締役	再任	社外	●		●			●
本田 祐二	取締役	再任	社外	●					●

(注) 上記スキルマトリックスは各取締役が有する経験等を踏まえ、より専門性が発揮できる領域を記載しており、有するすべての知見や経験を表すものではありません。