



2019年3月期 決算短信〔日本基準〕(連結)

2019年5月13日

上場会社名 株式会社 めぶきフィナンシャルグループ

上場取引所 東

コード番号 7167 URL <https://www.mebuki-fg.co.jp/>

代表者 (役職名) 取締役社長 (氏名) 笹島 律夫

問合せ先責任者 (役職名) 経営企画部統括部長 (氏名) 小野 利彦

TEL 029-300-2604

定時株主総会開催予定日 2019年6月25日 配当支払開始予定日 2019年6月4日

有価証券報告書提出予定日 2019年6月26日 特定取引勘定設置の有無 有

決算補足説明資料作成の有無 : 有

決算説明会開催の有無 : 有 (機関投資家、アナリスト向け)

(百万円未満、小数点第1位未満は切捨て)

1. 2019年3月期の連結業績 (2018年4月1日～2019年3月31日)

(1) 連結経営成績

(%表示は対前期増減率)

	経常収益		経常利益		親会社株主に帰属する 当期純利益	
	百万円	%	百万円	%	百万円	%
2019年3月期	288,139	9.8	69,533	9.4	46,338	7.5
2018年3月期	262,373	23.0	63,521	21.5	43,069	△72.8

(注) 包括利益 2019年3月期 46,335百万円 (18.4%) 2018年3月期 39,114百万円 (△75.4%)

	1株当たり 当期純利益	潜在株式調整後 1株当たり当期純利益	自己資本 当期純利益率	総資産 経常利益率	経常収益 経常利益率
	円 銭	円 銭	%	%	%
2019年3月期	39.47	39.45	5.1	0.4	24.1
2018年3月期	36.56	36.54	4.9	0.3	24.2

(参考) 持分法投資損益 2019年3月期 ー百万円 2018年3月期 ー百万円

(2) 連結財政状態

	総資産	純資産	自己資本比率	1株当たり純資産
	百万円	百万円	%	円 銭
2019年3月期	17,372,575	919,547	5.2	783.67
2018年3月期	16,769,883	888,139	5.2	753.83

(参考) 自己資本 2019年3月期 919,314百万円 2018年3月期 887,923百万円

(注) 「自己資本比率」は、(期末純資産の部合計ー期末新株予約権ー期末非支配株主持分)を期末資産の部の合計で除して算出しております。なお、本「自己資本比率」は、自己資本比率告示に定める自己資本比率ではありません。

(3) 連結キャッシュ・フローの状況

	営業活動による キャッシュ・フロー	投資活動による キャッシュ・フロー	財務活動による キャッシュ・フロー	現金及び現金同等物 期末残高
	百万円	百万円	百万円	百万円
2019年3月期	6,087	△211,514	△54,944	1,434,627
2018年3月期	412,215	△72,659	△14,085	1,693,567

2. 配当の状況

	年間配当金					配当金総額 (合計)	配当性向 (連結)	純資産配当 率(連結)
	第1 四半期末	第2 四半期末	第3 四半期末	期末	合計			
	円 銭	円 銭	円 銭	円 銭	円 銭	百万円	%	%
2018年3月期	—	5.50	—	5.50	11.00	12,956	30.0	1.4
2019年3月期	—	5.50	—	5.50	11.00	12,903	27.8	1.4
2020年3月期(予想)	—	5.50	—	5.50	11.00		32.2	

3. 2020年3月期の連結業績予想 (2019年4月1日～2020年3月31日)

(%表示は、通期は対前期、四半期は対前年同四半期増減率)

	経常利益		親会社株主に帰属する当期純利益		1株当たり当期純利益
	百万円	%	百万円	%	円 銭
第2四半期(累計)	29,000	△25.7	20,000	△26.4	17.04
通期	58,000	△16.5	40,000	△13.6	34.09

※注記事項

(1) 期中における重要な子会社の異動（連結範囲の変更を伴う特定子会社の異動）： 無

(2) 会計方針の変更・会計上の見積りの変更・修正再表示

- ① 会計基準等の改正に伴う会計方針の変更： 無
 ② ①以外の会計方針の変更： 無
 ③ 会計上の見積りの変更： 無
 ④ 修正再表示： 無

(3) 発行済株式数（普通株式）

① 期末発行済株式数(自己株式を含む)	2019年3月期	1,179,055,218株	2018年3月期	1,179,055,218株
② 期末自己株式数	2019年3月期	5,971,713株	2018年3月期	1,183,162株
③ 期中平均株式数	2019年3月期	1,173,785,377株	2018年3月期	1,177,843,606株

（参考）個別業績の概要

2019年3月期の個別業績（2018年4月1日～2019年3月31日）

(1) 個別経営成績

(%表示は対前期増減率)

	営業収益		営業利益		経常利益		当期純利益	
	百万円	%	百万円	%	百万円	%	百万円	%
2019年3月期	20,074	0.2	18,498	0.6	17,110	3.9	17,669	4.1
2018年3月期	20,017	52.9	18,375	58.4	16,460	71.3	16,957	67.3

	1株当たり 当期純利益	潜在株式調整後 1株当たり当期純利益
	円 銭	円 銭
2019年3月期	15.05	15.04
2018年3月期	14.39	14.39

(2) 個別財政状態

	総資産	純資産	自己資本比率	1株当たり純資産
	百万円	百万円	%	円 銭
2019年3月期	776,704	650,954	83.7	554.71
2018年3月期	773,153	648,212	83.8	550.14

（参考）自己資本 2019年3月期 650,721百万円 2018年3月期 647,996百万円

（注）「自己資本比率」は、（期末純資産の部合計－期末新株予約権）を期末資産の部の合計で除して算出しております。
 なお、本「自己資本比率」は、自己資本比率告示に定める自己資本比率ではありません。

※ 決算短信は公認会計士又は監査法人の監査の対象外です。

※ 業績予想の適切な利用に関する説明、その他特記事項

- ・ 本資料に記載されている業績見通し等の将来に関する記述は、当社が現在入手している情報及び合理的であると判断する一定の前提に基づいており、実際の業績等は今後の様々な要因により異なる結果となる可能性があります。

【添付資料】

○添付資料の目次

1. 経営成績等の概況	
(1) 当期の経営成績の概況	2
(2) 当期の財政状態の概況	3
(3) 利益配分に関する基本方針及び当期・次期の配当	3
2. 企業集団の状況	4
3. 会計基準の選択に関する基本的な考え方	4
4. 連結財務諸表	
(1) 連結貸借対照表	5
(2) 連結損益計算書及び連結包括利益計算書	7
(3) 連結株主資本等変動計算書	9
(4) 連結キャッシュ・フロー計算書	11
(5) 継続企業の前提に関する注記	13
(6) 会計方針の変更・会計上の見積りの変更・修正再表示	13
(7) 連結財務諸表に関する注記事項	13
5. 役員の異動	15
6. (参考) 主要な連結子会社の業績の概要	
(1) 個別業績の概要 (株式会社常陽銀行)	15
(2) 個別業績の概要 (株式会社足利銀行)	21
※ 2018年度決算説明資料	別添

1. 経営成績等の概況

(1) 当期の経営成績の概況

① 経営成績

2018年度のわが国経済は、雇用・所得環境の改善が続く中で、個人消費の持ち直しの動きや設備投資の増加を背景に景気は緩やかな回復基調が続きました。一方で、米中貿易摩擦の懸念や不透明な海外政治情勢などから、年度末にかけて輸出や生産の一部に弱さが見られました。

当社グループの主要営業地盤である北関東地域においては、企業の生産活動は地域により強弱が見られたものの、個人消費が底堅く推移したほか、雇用情勢が着実に改善するなど、わが国経済と同様、景気は緩やかな回復が続きました。

金融市場を見ると、円の対米ドル相場は、堅調な米国景気を背景に10月初旬に一時1ドル・114円台まで円安が進みましたが、その後は世界的な株価の下落や米国の利上げ打ち止め観測などから円高ドル安に転じ、年度末は1ドル・110円台の水準となりました。日経平均株価は、年度前半は米中貿易摩擦懸念の一時的な後退などが好感され、年度半ばには24,000円台まで上昇しましたが、年度後半は世界的な景気減速懸念などを受けて一時19,000円を割り込むなど、値動きの荒い展開となりました。金利は、日本銀行のマイナス金利政策継続により、短期金利は年度を通じてマイナス圏で推移しました。長期金利は10月に一時0.15%を超える水準まで上昇しましたが、その後は、世界的な景気先行き懸念や株価下落などを受けて、年度末にかけてマイナス圏に低下しました。

こうした環境のもと、当社グループは、目指す姿を「地域の未来を創造する総合金融サービスグループ」とする第1次グループ中期経営計画(2016年10月1日～2019年3月31日)を展開いたしました。当期はその最終年度として、「地域創生への創意結集」、「総合金融サービスの拡充」、「エリア・チャネルの拡充」、「オペレーションの革新」、「新グループの経営管理態勢の構築」の5つの統合基本戦略のもと、統合シナジーの発現と経営統合効果をお客さまに実感いただくことを目指し、諸施策に取り組みました。

当期の連結経営成績につきましては、経常収益が前年度比257億66百万円増加の2,881億39百万円となり、経常費用が前年度比197億54百万円増加の2,186億6百万円となりました。

この結果、経常利益は前年度比60億12百万円増加の695億33百万円となり、親会社株主に帰属する当期純利益は前年度比32億69百万円増加の463億38百万円となりました。

② 次期の見通し

次期の業績につきましては、以下のとおり予想しております。

【連結業績予想】

(連結業績予想)	めぐきFG	
	中間期	通期
経常利益	290億円	580億円
親会社株主に帰属する 当期(中間)純利益	200億円	400億円

【参考：主要な連結子会社の業績予想】

(単体業績予想)	2行合算		常陽銀行		足利銀行	
	中間期	通期	中間期	通期	中間期	通期
経常利益	290億円	585億円	205億円	395億円	85億円	190億円
当期(中間)純利益	205億円	405億円	145億円	275億円	60億円	130億円

(2) 当期の財政状態の概況

① 資産・負債・純資産の状況

当期の連結財政状態につきましては、総資産が貸出金や有価証券の増加等により前年度末比 6,026 億円増加の 17 兆 3,725 億円となり、純資産が利益剰余金の増加等により前年度末比 314 億円増加の 9,195 億円となりました。

主要な科目につきましては、預金は、個人預金を中心に前年度末比 3,959 億円増加の 14 兆 3,738 億円、貸出金は、住宅ローンや地域の中小企業向け融資への積極的な取り組み等により前年度末比 6,245 億円増加の 11 兆 1,224 億円、有価証券は、相場動向に応じた適切なポートフォリオ運営に取り組んだ結果、前年度末比 1,698 億円増加の 4 兆 3,466 億円となりました。

② キャッシュ・フローの状況

当期の連結キャッシュ・フローにつきましては、営業活動によるキャッシュ・フローは 60 億円のプラス、投資活動によるキャッシュ・フローは 2,115 億円のマイナス、財務活動によるキャッシュ・フローは 549 億円のマイナスとなりました。

これらにより、現金及び現金同等物の期末残高は 1 兆 4,346 億円となりました。

③ 自己資本比率の状況

当社の連結自己資本比率は 9.94%となりました。

また、連結子会社における自己資本比率は、株式会社常陽銀行が連結で 11.91%、単体で 11.41%となり、株式会社足利銀行が連結で 8.55%、単体で 8.41%となりました。

(3) 利益配分に関する基本方針及び当期・次期の配当

剰余金の配当等会社法第 459 条第 1 項各号に定める事項については、法令に別段の定めがある場合を除き、株主総会決議によらず取締役会の決議とする旨を定款に定めております。

剰余金の配当につきましては、当社グループとしての成長に向けた資本の確保と、株主の皆さまへの適切な利益還元のバランスを考慮し、総還元性向 30%以上を目安といたします。水準等につきましては、引き続き検討してまいります。

当年度の期末配当につきましては、1 株当たり 5 円 50 銭の配当を行うことといたしました。なお、年間配当は 11 円となります (中間配当 5 円 50 銭)。

次期の配当につきましては、上記方針に則り、1 株当たり年間配当金 11 円 (うち中間配当 5 円 50 銭) を予定しております。

なお、当社は、株主の皆さまに対する利益配分の姿勢をより明確にするため、2019 年 5 月 13 日開催の取締役会において株主還元方針の変更を決議いたしました。詳細につきましては、本日公表の「剰余金の配当(期末配当)ならびに 2020 年 3 月期以降の株主還元方針に関するお知らせ」をご参照ください。

2. 企業集団の状況

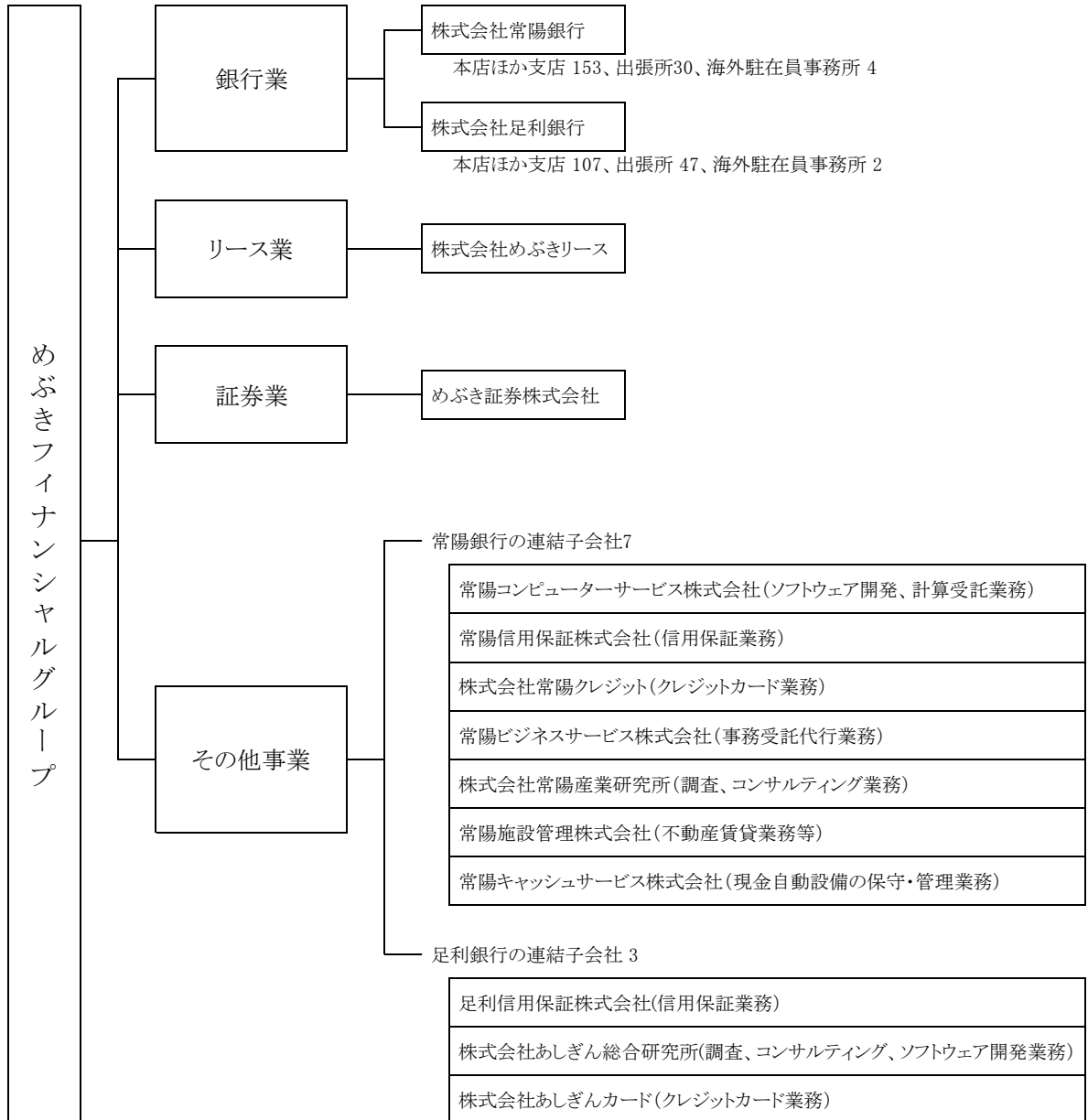
(1) 事業の内容

当社グループは、当社及び連結子会社14社で構成され、銀行業務を中心に、リース業務、証券業務、保証業務、クレジットカード業務などの金融サービスに係る事業を行っております。

当社は、当社の子会社に係る経営管理及びそれに附帯する業務を行っております。

(2) 事業系統図

(2019年3月31日現在)



(注) 常陽キャッシュサービス株式会社は、2019年3月31日付で解散し、現在清算手続き中であります。

3. 会計基準の選択に関する基本的な考え方

当社グループは、日本基準を適用しております。

なお、IFRS (国際会計基準) の適用につきましては、国内外の諸情勢を考慮の上、適切に対応していく方針であります。

4. 連結財務諸表

(1) 連結貸借対照表

(単位：百万円)

	前連結会計年度 (2018年3月31日)	当連結会計年度 (2019年3月31日)
資産の部		
現金預け金	1,708,734	1,468,877
コールローン及び買入手形	14,636	10,389
買入金銭債権	15,388	15,152
特定取引資産	12,539	13,799
金銭の信託	—	23,175
有価証券	4,176,768	4,346,628
貸出金	10,497,976	11,122,484
外国為替	6,416	6,508
リース債権及びリース投資資産	56,620	62,653
その他資産	187,737	205,611
有形固定資産	115,146	112,518
建物	40,556	40,181
土地	60,949	59,047
リース資産	20	16
建設仮勘定	1,202	587
その他の有形固定資産	12,416	12,685
無形固定資産	14,801	18,388
ソフトウェア	10,498	14,237
その他の無形固定資産	4,303	4,150
退職給付に係る資産	15,428	16,550
繰延税金資産	2,119	1,583
支払承諾見返	24,902	21,442
貸倒引当金	△79,324	△73,179
投資損失引当金	△9	△9
資産の部合計	16,769,883	17,372,575
負債の部		
預金	13,977,912	14,373,888
譲渡性預金	272,640	282,158
コールマネー及び売渡手形	340,540	191,740
売現先勘定	26,314	120,832
債券貸借取引受入担保金	158,149	202,152
特定取引負債	504	1,065
借入金	877,856	1,053,077
外国為替	708	637
社債	5,000	5,000
新株予約権付社債	31,881	33,297
信託勘定借	11	566
その他負債	114,060	116,512
役員賞与引当金	129	284
退職給付に係る負債	6,014	7,429
役員退職慰労引当金	63	57
睡眠預金払戻損失引当金	3,781	3,253
偶発損失引当金	1,603	1,955
ポイント引当金	294	406
利息返還損失引当金	13	16
特別法上の引当金	2	2
繰延税金負債	28,789	27,241
再評価に係る繰延税金負債	9,226	8,823
負ののれん	1,343	1,185
支払承諾	24,902	21,442
負債の部合計	15,881,743	16,453,028

(単位：百万円)

	前連結会計年度 (2018年3月31日)	当連結会計年度 (2019年3月31日)
純資産の部		
資本金	117,495	117,495
資本剰余金	148,541	148,545
利益剰余金	489,697	523,792
自己株式	△8	△2,026
株主資本合計	755,725	787,807
その他有価証券評価差額金	120,727	123,042
繰延ヘッジ損益	△56	△267
土地再評価差額金	14,182	13,497
退職給付に係る調整累計額	△2,656	△4,765
その他の包括利益累計額合計	132,197	131,507
新株予約権	216	233
純資産の部合計	888,139	919,547
負債及び純資産の部合計	16,769,883	17,372,575

(2) 連結損益計算書及び連結包括利益計算書
 連結損益計算書

(単位：百万円)

	前連結会計年度 (自 2017年 4月 1日 至 2018年 3月 31日)	当連結会計年度 (自 2018年 4月 1日 至 2019年 3月 31日)
経常収益	262,373	288,139
資金運用収益	160,508	172,748
貸出金利息	113,739	113,944
有価証券利息配当金	45,584	57,377
コールローン利息及び買入手形利息	108	179
預け金利息	652	764
その他の受入利息	423	482
信託報酬	42	31
役務取引等収益	50,717	52,905
特定取引収益	3,669	2,418
その他業務収益	4,768	3,751
その他経常収益	42,666	56,284
償却債権取立益	2,088	2,237
株式等売却益	13,078	24,506
その他の経常収益	27,498	29,541
経常費用	198,851	218,606
資金調達費用	14,155	16,504
預金利息	3,668	6,030
譲渡性預金利息	91	86
コールマネー利息及び売渡手形利息	589	1,364
売現先利息	246	298
債券貸借取引支払利息	2,395	2,422
借入金利息	2,103	2,284
社債利息	132	132
その他の支払利息	4,926	3,886
役務取引等費用	13,740	14,078
その他業務費用	8,411	11,766
営業経費	120,427	119,636
その他経常費用	42,117	56,619
貸倒引当金繰入額	6,903	2,771
その他の経常費用	35,213	53,848
経常利益	63,521	69,533
特別利益	942	77
固定資産処分益	942	77
特別損失	2,125	3,193
固定資産処分損	312	446
減損損失	1,813	2,747
税金等調整前当期純利益	62,338	66,418
法人税、住民税及び事業税	20,182	21,683
法人税等調整額	△913	△1,603
法人税等合計	19,269	20,079
当期純利益	43,069	46,338
親会社株主に帰属する当期純利益	43,069	46,338

連結包括利益計算書

(単位：百万円)

	前連結会計年度 (自 2017年4月1日 至 2018年3月31日)	当連結会計年度 (自 2018年4月1日 至 2019年3月31日)
当期純利益	43,069	46,338
その他の包括利益	△3,954	△3
その他有価証券評価差額金	△7,817	2,314
繰延ヘッジ損益	617	△211
土地再評価差額金	468	2
退職給付に係る調整額	2,777	△2,109
包括利益	39,114	46,335
(内訳)		
親会社株主に係る包括利益	39,114	46,335

(3) 連結株主資本等変動計算書

前連結会計年度(自 2017年4月1日 至 2018年3月31日)

(単位:百万円)

	株主資本				
	資本金	資本剰余金	利益剰余金	自己株式	株主資本合計
当期首残高	117,495	148,490	461,631	△6	727,610
当期変動額					
剰余金の配当			△14,133		△14,133
親会社株主に帰属する 当期純利益			43,069		43,069
自己株式の取得				△2	△2
自己株式の処分		50		0	51
土地再評価差額金の取崩			△869		△869
株主資本以外の項目の 当期変動額(純額)					
当期変動額合計	—	50	28,065	△1	28,114
当期末残高	117,495	148,541	489,697	△8	755,725

	その他の包括利益累計額					新株 予約権	純資産 合計
	その他 有価証券 評価差額金	繰延ヘッジ 損益	土地再評価 差額金	退職給付 に係る 調整累計額	その他の 包括利益 累計額合計		
当期首残高	128,545	△674	12,844	△5,433	135,282	193	863,086
当期変動額							
剰余金の配当							△14,133
親会社株主に帰属する 当期純利益							43,069
自己株式の取得							△2
自己株式の処分							51
土地再評価差額金の取崩							△869
株主資本以外の項目の 当期変動額(純額)	△7,817	617	1,338	2,777	△3,084	23	△3,061
当期変動額合計	△7,817	617	1,338	2,777	△3,084	23	25,053
当期末残高	120,727	△56	14,182	△2,656	132,197	216	888,139

当連結会計年度(自 2018年4月1日 至 2019年3月31日)

(単位:百万円)

	株主資本				
	資本金	資本剰余金	利益剰余金	自己株式	株主資本合計
当期首残高	117,495	148,541	489,697	△8	755,725
当期変動額					
剰余金の配当			△12,930		△12,930
親会社株主に帰属する 当期純利益			46,338		46,338
自己株式の取得				△2,090	△2,090
自己株式の処分		3		72	76
土地再評価差額金の取崩			687		687
株主資本以外の項目の 当期変動額(純額)					
当期変動額合計	—	3	34,095	△2,017	32,081
当期末残高	117,495	148,545	523,792	△2,026	787,807

	その他の包括利益累計額					新株 予約権	純資産 合計
	その他 有価証券 評価差額金	繰延ヘッジ 損益	土地再評価 差額金	退職給付 に係る 調整累計額	その他の 包括利益 累計額合計		
当期首残高	120,727	△56	14,182	△2,656	132,197	216	888,139
当期変動額							
剰余金の配当							△12,930
親会社株主に帰属する 当期純利益							46,338
自己株式の取得							△2,090
自己株式の処分							76
土地再評価差額金の取崩							687
株主資本以外の項目の 当期変動額(純額)	2,314	△211	△685	△2,109	△690	16	△674
当期変動額合計	2,314	△211	△685	△2,109	△690	16	31,407
当期末残高	123,042	△267	13,497	△4,765	131,507	233	919,547

(4) 連結キャッシュ・フロー計算書

(単位：百万円)

	前連結会計年度 (自 2017年4月1日 至 2018年3月31日)	当連結会計年度 (自 2018年4月1日 至 2019年3月31日)
営業活動によるキャッシュ・フロー		
税金等調整前当期純利益	62,338	66,418
減価償却費	8,654	8,762
減損損失	1,813	2,747
負ののれん償却額	△158	△158
貸倒引当金の増減(△)	484	△6,144
役員賞与引当金の増減額(△は減少)	18	154
退職給付に係る資産の増減額(△は増加)	△3,561	△3,849
退職給付に係る負債の増減額(△は減少)	△1,359	△234
役員退職慰労引当金の増減額(△は減少)	11	△5
睡眠預金払戻損失引当金の増減(△)	301	△528
偶発損失引当金の増減額(△は減少)	54	352
ポイント引当金の増減額(△は減少)	△0	112
利息返還損失引当金の増減額(△は減少)	0	3
資金運用収益	△160,508	△172,748
資金調達費用	14,155	16,504
有価証券関係損益(△)	11,236	10,471
為替差損益(△は益)	11,488	△8,097
固定資産処分損益(△は益)	△630	368
特定取引資産の純増(△)減	△5,313	△1,259
特定取引負債の純増減(△)	△6	560
貸出金の純増(△)減	△253,246	△624,507
預金の純増減(△)	470,864	395,975
譲渡性預金の純増減(△)	△12,064	9,518
借入金(劣後特約付借入金を除く)の純増減(△)	142,262	215,221
預け金(現金同等物を除く)の純増(△)減	8,693	△19,082
コールローン等の純増(△)減	△8,911	4,482
コールマネー等の純増減(△)	37,228	△148,800
債券貸借取引受入担保金の純増減(△)	△9,490	44,003
外国為替(資産)の純増(△)減	806	△92
外国為替(負債)の純増減(△)	△48	△71
リース債権及びリース投資資産の純増(△)減	△8,254	△6,032
信託勘定借の純増減(△)	△1	554
資金運用による収入	160,454	171,997
資金調達による支出	△13,823	△16,381
その他	△18,880	88,699
小計	434,608	28,916
法人税等の支払額	△22,393	△22,828
営業活動によるキャッシュ・フロー	412,215	6,087
投資活動によるキャッシュ・フロー		
有価証券の取得による支出	△1,352,901	△1,371,972
有価証券の売却による収入	897,937	822,176
有価証券の償還による収入	391,620	374,002
金銭の信託の増加による支出	—	△23,175
有形固定資産の取得による支出	△5,337	△5,730
有形固定資産の売却による収入	2,117	259
無形固定資産の取得による支出	△6,101	△7,086
その他	6	11
投資活動によるキャッシュ・フロー	△72,659	△211,514

(単位：百万円)

	前連結会計年度 (自 2017年4月1日 至 2018年3月31日)	当連結会計年度 (自 2018年4月1日 至 2019年3月31日)
財務活動によるキャッシュ・フロー		
劣後特約付借入金の返済による支出	—	△40,000
自己株式の取得による支出	△2	△2,090
自己株式の売却による収入	50	75
配当金の支払額	△14,133	△12,930
財務活動によるキャッシュ・フロー	△14,085	△54,944
現金及び現金同等物に係る換算差額	△1,796	1,432
現金及び現金同等物の増減額(△は減少)	323,673	△258,939
現金及び現金同等物の期首残高	1,369,893	1,693,567
現金及び現金同等物の期末残高	1,693,567	1,434,627

(5) 継続企業の前提に関する注記

該当ありません。

(6) 会計方針の変更・会計上の見積りの変更・修正再表示

該当ありません。

(7) 連結財務諸表に関する注記事項

(セグメント情報等)

【セグメント情報】

当社グループは、銀行業務を中心とした総合金融サービスを提供しております。また、当社の取締役会や経営会議は、グループにおける経営資源の配分を決定し、業績を評価しております。なお、当社グループが営む銀行業務以外の事業については重要性が乏しいことから、セグメント情報の記載を省略しております。

【関連情報】

前連結会計年度(自 2017年4月1日 至 2018年3月31日)

1. サービスごとの情報

	貸出業務	有価証券 投資業務	その他	合計
外部顧客に対する経常収益	113,739	61,159	87,473	262,373

(注) 一般企業の売上高に代えて、経常収益を記載しております。

2. 地域ごとの情報

(1) 経常収益

当社グループは、本邦の外部顧客に対する経常収益に区分した金額が連結損益計算書の経常収益の90%を超えるため、記載を省略しております。

(2) 有形固定資産

当社グループは、本邦に所在している有形固定資産の金額が連結貸借対照表の有形固定資産の金額の90%を超えるため、記載を省略しております。

3. 主要な顧客ごとの情報

特定の顧客に対する経常収益で連結損益計算書の経常収益の10%以上を占めるものがないため、記載を省略しております。

当連結会計年度(自 2018年4月1日 至 2019年3月31日)

1. サービスごとの情報

	貸出業務	有価証券 投資業務	その他	合計
外部顧客に対する経常収益	113,944	82,695	91,499	288,139

(注) 一般企業の売上高に代えて、経常収益を記載しております。

2. 地域ごとの情報

(1) 経常収益

当社グループは、本邦の外部顧客に対する経常収益に区分した金額が連結損益計算書の経常収益の90%を超えるため、記載を省略しております。

(2) 有形固定資産

当社グループは、本邦に所在している有形固定資産の金額が連結貸借対照表の有形固定資産の金額の90%を超えるため、記載を省略しております。

3. 主要な顧客ごとの情報

特定の顧客に対する経常収益で連結損益計算書の経常収益の10%以上を占めるものがないため、記載を省略しております。

【報告セグメントごとの固定資産の減損損失に関する情報】

当社グループが営む銀行業務以外の事業については重要性が乏しいことから、記載を省略しております。

【報告セグメントごとののれんの償却額及び未償却残高に関する情報】

当社グループが営む銀行業務以外の事業については重要性が乏しいことから、記載を省略しております。

【報告セグメントごとの負ののれん発生益に関する情報】

当社グループが営む銀行業務以外の事業については重要性が乏しいことから、記載を省略しております。

(1株当たり情報)

	前連結会計年度 (自 2017年4月1日 至 2018年3月31日)	当連結会計年度 (自 2018年4月1日 至 2019年3月31日)
1株当たり純資産額	753円83銭	783円67銭
1株当たり当期純利益金額	36円56銭	39円47銭
潜在株式調整後1株当たり当期純利益金額	36円54銭	39円45銭

(注) 1. 1株当たり純資産額の算定上の基礎は、次のとおりであります。

		前連結会計年度 (2018年3月31日)	当連結会計年度 (2019年3月31日)
純資産の部の合計額	百万円	888,139	919,547
純資産の部の合計額から控除する金額	百万円	216	233
(うち、新株予約権)	百万円	216	233
普通株式に係る期末の純資産額	百万円	887,923	919,314
1株当たり純資産額の算定に用いられた期末の普通株式の数	千株	1,177,872	1,173,083

2. 1株当たり当期純利益金額及び潜在株式調整後1株当たり当期純利益金額の算定上の基礎は、次のとおりであります。

		前連結会計年度 (自 2017年4月1日 至 2018年3月31日)	当連結会計年度 (自 2018年4月1日 至 2019年3月31日)
1株当たり当期純利益金額			
親会社株主に帰属する当期純利益	百万円	43,069	46,338
普通株主に帰属しない金額	百万円	—	—
普通株式に係る親会社株主に帰属する当期純利益	百万円	43,069	46,338
普通株式の期中平均株式数	千株	1,177,843	1,173,785
潜在株式調整後1株当たり当期純利益金額			
親会社株主に帰属する当期純利益調整額	百万円	—	—
普通株式増加数	千株	541	594
うち、新株予約権	千株	541	594
希薄化効果を有しないため、潜在株式調整後1株当たり当期純利益の算定に含めなかった潜在株式の概要		<ul style="list-style-type: none"> ・2019年満期ユーロ米ドル建取得条項付転換社債型新株予約権付社債(額面総額3億米ドル、新株予約権の数3,000個) ・新株予約権2種類(新株予約権の数36,624個) 	<ul style="list-style-type: none"> ・2019年満期ユーロ米ドル建取得条項付転換社債型新株予約権付社債(額面総額3億米ドル、新株予約権の数3,000個)

(注) 1. 2019年満期ユーロ米ドル建取得条項付転換社債型新株予約権付社債は、2019年4月24日に全て償還されております。
2. 新株予約権2種類(2009年ストック・オプション、2010年ストック・オプション)は、2018年12月31日に失効しております。

(重要な後発事象)

該当ありません。

5. 役員の異動

本日、別途開示いたします。

6. (参考) 主要な連結子会社の業績の概要

(1) 個別業績の概要 (株式会社常陽銀行)

1. 2019年3月期の個別業績(2018年4月1日～2019年3月31日)

(1) 個別経営成績

(%表示は、対前期増減率)

	経常収益		経常利益		当期純利益	
	百万円	%	百万円	%	百万円	%
2019年3月期	151,341	9.5	43,210	16.9	28,729	12.6
2018年3月期	138,201	△2.0	36,939	3.5	25,513	4.3

(2) 個別財政状態

	総資産	純資産	自己資本比率
	百万円	百万円	%
2019年3月期	10,562,699	612,351	5.7
2018年3月期	10,053,746	599,683	5.9

(参考) 自己資本 2019年3月期 612,351百万円 2018年3月期 599,683百万円

(注) 「自己資本比率」は、(期末純資産の部合計－期末新株予約権)を期末資産の部の合計で除して算出しております。

なお、本「自己資本比率」は、自己資本比率告示に定める自己資本比率ではありません。

個別財務諸表
貸借対照表

【株式会社常陽銀行】
(単位：百万円)

	前事業年度 (2018年3月31日)	当事業年度 (2019年3月31日)
資産の部		
現金預け金	968,263	726,456
現金	62,352	74,798
預け金	905,910	651,657
コールローン	13,786	9,546
買入金銭債権	7,447	7,271
特定取引資産	8,526	10,817
商品有価証券	1,880	1,555
特定金融派生商品	1,646	2,261
その他の特定取引資産	4,999	6,999
有価証券	2,802,591	3,025,904
国債	608,893	489,769
地方債	599,761	750,572
社債	516,803	572,147
株式	263,252	243,451
その他の証券	813,880	969,963
貸出金	6,063,500	6,594,731
割引手形	21,804	18,973
手形貸付	260,304	233,311
証書貸付	5,215,710	5,786,745
当座貸越	565,681	555,702
外国為替	3,341	3,420
外国他店預け	2,461	2,494
買入外国為替	49	63
取立外国為替	830	861
その他資産	77,320	80,821
未決済為替貸	80	612
前払費用	528	627
未収収益	7,879	8,701
先物取引差入証拠金	160	160
先物取引差金勘定	0	—
金融派生商品	7,570	6,023
金融商品等差入担保金	1,675	936
その他の資産	59,426	63,759
有形固定資産	81,764	77,171
建物	29,817	27,986
土地	45,490	43,740
リース資産	1,977	1,320
建設仮勘定	323	411
その他の有形固定資産	4,155	3,713
無形固定資産	9,153	8,531
ソフトウェア	5,640	5,183
リース資産	324	301
その他の無形固定資産	3,188	3,046
前払年金費用	6,495	6,365
支払承諾見返	46,564	44,283
貸倒引当金	△35,002	△32,610
投資損失引当金	△9	△9
資産の部合計	10,053,746	10,562,699

(単位：百万円)

	前事業年度 (2018年3月31日)	当事業年度 (2019年3月31日)
負債の部		
預金	8,509,025	8,729,187
当座預金	203,360	204,190
普通預金	5,472,956	5,700,961
貯蓄預金	43,396	42,644
通知預金	11,413	13,838
定期預金	2,532,311	2,494,799
その他の預金	245,587	272,752
譲渡性預金	67,249	85,123
コールマネー	65,340	59,542
売現先勘定	26,314	62,482
債券貸借取引受入担保金	61,535	84,286
特定取引負債	504	1,065
商品有価証券派生商品	0	—
特定金融派生商品	504	1,065
借入金	579,167	786,125
借入金	579,167	786,125
外国為替	451	351
売渡外国為替	403	230
未払外国為替	48	120
社債	5,000	5,000
信託勘定借	11	566
その他負債	38,513	40,275
未決済為替借	109	407
未払法人税等	2,109	2,291
未払費用	6,445	7,006
前受収益	2,851	2,670
従業員預り金	1,608	1,694
金融派生商品	5,440	4,845
金融商品等受入担保金	2,187	1,783
リース債務	2,301	1,621
その他の負債	15,459	17,954
役員賞与引当金	65	154
退職給付引当金	8,638	8,301
睡眠預金払戻損失引当金	2,838	2,261
ポイント引当金	85	114
偶発損失引当金	946	949
繰延税金負債	33,260	32,131
再評価に係る繰延税金負債	8,546	8,143
支払承諾	46,564	44,283
負債の部合計	9,454,062	9,950,348

(単位：百万円)

	前事業年度 (2018年3月31日)	当事業年度 (2019年3月31日)
純資産の部		
資本金	85,113	85,113
資本剰余金	58,574	58,574
資本準備金	58,574	58,574
利益剰余金	319,555	337,172
利益準備金	55,317	55,317
その他利益剰余金	264,238	281,855
固定資産圧縮積立金	1,106	1,092
別途積立金	222,432	222,432
繰越利益剰余金	40,699	58,331
株主資本合計	463,242	480,859
その他有価証券評価差額金	123,847	119,723
繰延ヘッジ損益	△31	△171
土地再評価差額金	12,625	11,940
評価・換算差額等合計	136,441	131,491
純資産の部合計	599,683	612,351
負債及び純資産の部合計	10,053,746	10,562,699

損益計算書

【株式会社常陽銀行】

(単位：百万円)

	前事業年度 (自 2017年4月1日 至 2018年3月31日)	当事業年度 (自 2018年4月1日 至 2019年3月31日)
経常収益	138,201	151,341
資金運用収益	94,169	98,077
貸出金利息	63,245	64,082
有価証券利息配当金	30,213	33,074
コールローン利息	70	139
預け金利息	291	419
その他の受入利息	349	361
信託報酬	42	31
役務取引等収益	24,801	25,709
受入為替手数料	6,273	6,094
その他の役務収益	18,527	19,614
特定取引収益	373	362
商品有価証券収益	33	32
特定金融派生商品収益	340	328
その他の特定取引収益	0	1
その他業務収益	3,503	1,954
外国為替売買益	1,081	1,379
国債等債券売却益	2,249	574
金融派生商品収益	171	—
その他の業務収益	1	0
その他経常収益	15,310	25,206
償却債権取立益	1,150	1,540
株式等売却益	12,093	22,691
その他の経常収益	2,065	973
経常費用	101,261	108,131
資金調達費用	8,350	8,134
預金利息	2,497	3,893
譲渡性預金利息	16	24
コールマネー利息	561	283
売現先利息	246	16
債券貸借取引支払利息	1,146	114
借入金利息	801	1,449
社債利息	132	132
金利スワップ支払利息	2,088	1,944
その他の支払利息	859	274
役務取引等費用	7,917	8,535
支払為替手数料	1,285	1,308
その他の役務費用	6,631	7,226
その他業務費用	6,138	8,186
国債等債券売却損	6,138	7,962
金融派生商品費用	—	224
営業経費	69,347	66,892
その他経常費用	9,508	16,381
貸倒引当金繰入額	3,340	386
偶発損失引当金繰入額	—	131
睡眠預金払戻損失引当金繰入額	642	—
ポイント引当金繰入額	79	114
貸出金償却	2,353	4,920
株式等売却損	2,612	9,931
株式等償却	0	279
その他の経常費用	479	617
経常利益	36,939	43,210

(単位:百万円)

	前事業年度 (自 2017年4月1日 至 2018年3月31日)	当事業年度 (自 2018年4月1日 至 2019年3月31日)
特別利益	942	77
固定資産処分益	942	77
特別損失	1,478	2,638
固定資産処分損	274	266
減損損失	1,203	2,372
税引前当期純利益	36,403	40,648
法人税、住民税及び事業税	10,360	11,709
法人税等調整額	529	210
法人税等合計	10,890	11,919
当期純利益	25,513	28,729

(2) 個別業績の概要 (株式会社足利銀行)

1. 2019年3月期の個別業績(2018年4月1日～2019年3月31日)

(1) 個別経営成績

(%表示は、対前期増減率)

	経常収益		経常利益		当期純利益	
	百万円	%	百万円	%	百万円	%
2019年3月期	108,706	9.7	28,655	△8.4	31,291	46.5
2018年3月期	99,062	1.3	31,284	△5.9	21,354	△19.1

(2) 個別財政状態

	総資産		純資産		自己資本比率	
	百万円	%	百万円	%	百万円	%
2019年3月期	6,899,280		348,699			5.0
2018年3月期	6,764,543		322,287			4.7

(参考) 自己資本 2019年3月期 348,699百万円 2018年3月期 322,287百万円

(注) 「自己資本比率」は、(期末純資産の部合計－期末新株予約権)を期末資産の部の合計で除して算出しております。

なお、本「自己資本比率」は、自己資本比率告示に定める自己資本比率ではありません。

個別財務諸表
貸借対照表

【株式会社足利銀行】
(単位：百万円)

	前事業年度 (2018年3月31日)	当事業年度 (2019年3月31日)
資産の部		
現金預け金	740,378	741,475
現金	61,192	65,894
預け金	679,186	675,581
コールローン	849	843
買入金銭債権	7,941	7,881
商品有価証券	4,012	2,982
商品国債	142	140
商品地方債	1,576	1,027
商品政府保証債	2,293	1,814
金銭の信託	—	23,175
有価証券	1,391,021	1,338,495
国債	228,590	205,462
地方債	195,422	188,204
社債	210,385	217,243
株式	80,306	72,405
その他の証券	676,317	655,179
貸出金	4,517,299	4,657,025
割引手形	26,473	26,401
手形貸付	214,792	216,892
証書貸付	3,845,561	3,988,333
当座貸越	430,472	425,398
外国為替	3,074	3,088
外国他店預け	2,955	2,976
買入外国為替	51	2
取立外国為替	67	109
その他資産	69,504	82,670
未決済為替貸	103	88
前払費用	292	255
未収収益	6,022	6,620
先物取引差金勘定	1	8
金融派生商品	4,906	3,849
金融商品等差入担保金	55	123
その他の資産	58,122	71,725
有形固定資産	27,001	28,608
建物	8,430	10,009
土地	13,008	12,588
リース資産	12	8
建設仮勘定	879	175
その他の有形固定資産	4,669	5,826
無形固定資産	5,207	9,480
ソフトウェア	4,676	8,956
その他の無形固定資産	530	524
前払年金費用	18,310	20,764
繰延税金資産	4,005	2,475
支払承諾見返	10,219	10,456
貸倒引当金	△34,283	△30,142
資産の部合計	6,764,543	6,899,280

(単位：百万円)

	前事業年度 (2018年3月31日)	当事業年度 (2019年3月31日)
負債の部		
預金	5,529,812	5,709,204
当座預金	211,647	226,128
普通預金	3,425,932	3,620,511
貯蓄預金	74,424	74,356
通知預金	2,234	9,446
定期預金	1,637,837	1,612,524
定期積金	9,299	1,231
その他の預金	168,437	165,004
譲渡性預金	279,440	263,084
コールマネー	275,200	132,198
売現先勘定	—	58,349
債券貸借取引受入担保金	96,613	117,866
借入金	222,366	229,574
借入金	222,366	229,574
外国為替	256	286
売渡外国為替	128	100
未払外国為替	128	185
その他負債	26,562	27,229
未決済為替借	3,996	5,552
未払法人税等	1,320	1,645
未払費用	6,080	6,361
前受収益	918	884
給付補填備金	3	0
金融派生商品	1,738	3,478
金融商品等受入担保金	3,807	1,302
リース債務	13	9
その他の負債	8,683	7,995
役員賞与引当金	54	121
睡眠預金払戻損失引当金	943	992
偶発損失引当金	656	1,005
ポイント引当金	130	210
支払承諾	10,219	10,456
負債の部合計	6,442,255	6,550,580
純資産の部		
資本金	135,000	135,000
利益剰余金	157,188	181,429
利益準備金	22,007	23,417
その他利益剰余金	135,180	158,011
繰越利益剰余金	135,180	158,011
株主資本合計	292,188	316,429
その他有価証券評価差額金	30,123	32,365
繰延ヘッジ損益	△24	△95
評価・換算差額等合計	30,098	32,270
純資産の部合計	322,287	348,699
負債及び純資産の部合計	6,764,543	6,899,280

損益計算書

【株式会社足利銀行】
(単位：百万円)

	前事業年度 (自 2017年4月1日 至 2018年3月31日)	当事業年度 (自 2018年4月1日 至 2019年3月31日)
経常収益	99,062	108,706
資金運用収益	72,521	78,765
貸出金利息	49,379	48,772
有価証券利息配当金	22,655	29,474
コールローン利息	37	41
預け金利息	361	344
その他の受入利息	88	132
役務取引等収益	21,169	22,100
受入為替手数料	4,663	4,687
その他の役務収益	16,505	17,413
その他業務収益	1,267	3,320
外国為替売買益	850	1,603
商品有価証券売買益	—	12
国債等債券売却益	206	1,653
金融派生商品収益	210	50
その他の業務収益	0	0
その他経常収益	4,104	4,519
償却債権取立益	433	239
株式等売却益	2,694	3,383
その他の経常収益	976	895
経常費用	67,777	80,050
資金調達費用	4,591	7,711
預金利息	1,236	2,203
譲渡性預金利息	82	68
コールマネー利息	28	1,081
売現先利息	—	281
債券貸借取引支払利息	1,249	2,308
借入金利息	61	135
その他の支払利息	1,934	1,633
役務取引等費用	7,275	7,162
支払為替手数料	897	916
その他の役務費用	6,378	6,246
その他業務費用	2,808	5,013
商品有価証券売買損	6	—
国債等債券売却損	2,798	5,013
国債等債券償還損	3	—
営業経費	47,307	49,088
その他経常費用	5,794	11,075
貸倒引当金繰入額	2,591	1,268
貸出金償却	681	3,280
株式等売却損	1,658	5,146
株式等償却	0	0
貸出金売却損	46	17
その他の経常費用	816	1,362
経常利益	31,284	28,655

(単位：百万円)

	前事業年度 (自 2017年4月1日 至 2018年3月31日)	当事業年度 (自 2018年4月1日 至 2019年3月31日)
特別利益	34	12,024
固定資産処分益	34	24
関係会社受取配当金	—	12,000
特別損失	644	841
固定資産処分損	17	165
減損損失	626	676
税引前当期純利益	30,675	39,837
法人税、住民税及び事業税	7,900	8,351
法人税等調整額	1,420	195
法人税等合計	9,320	8,546
当期純利益	21,354	31,291

2018年度
決算説明資料

株式会社めぶきフィナンシャルグループ

【 目 次 】

I	2018年度決算の概況		
1.	損益の状況	1
2.	業務純益	5
3.	利回・利鞘	5
4.	ROE	6
5.	有価証券関係損益	6
6.	有価証券の評価損益	7
	(1)有価証券の評価基準		
	(2)評価損益		
7.	自己資本比率(国内基準)	8
II	貸出金等の状況		
1.	リスク管理債権の状況	9
2.	貸倒引当金の状況	10
3.	リスク管理債権に対する引当率	10
4.	金融再生法開示債権	11
5.	金融再生法開示債権の保全状況	12
6.	金融再生法に基づく資産査定とリスク管理債権との関係 (自己査定と金融再生法開示額及びリスク管理債権の状況)	13
7.	業種別貸出状況等	15
	(1)業種別貸出金		
	(2)業種別リスク管理債権		
	(3)消費者ローンおよび中小企業等貸出金残高		
8.	預金、貸出金の残高	18

(注) 記載金額は、単位未満を切り捨てて表示しております。
 また、記載比率は、小数点第2位未満を切り捨てて表示しております。

I 2018年度決算の概況

1. 損益の状況

(1) めぶきフィナンシャルグループ連結

(単位:百万円)

	2018年度	2017年度比	2017年度
連結粗利益	189,553	6,154	183,399
資金利益	156,291	9,938	146,353
役務取引等利益	38,858	1,838	37,020
特定取引利益	2,418	△1,250	3,669
その他業務利益	△8,014	△4,372	△3,642
営業経費	119,636	△790	120,427
与信関係費用	11,882	1,774	10,108
貸出金償却	9,877	5,359	4,517
個別貸倒引当金繰入額	7,414	△243	7,658
一般貸倒引当金繰入額	△4,643	△3,888	△755
その他の与信関係費用	△765	546	△1,312
株式等関係損益	9,145	1,436	7,709
持分法による投資損益	—	—	—
その他	2,353	△594	2,948
経常利益	69,533	6,012	63,521
特別損益	△3,115	△1,932	△1,182
税金等調整前当期純利益	66,418	4,079	62,338
法人税、住民税及び事業税	21,683	1,500	20,182
法人税等調整額	△1,603	△690	△913
法人税等合計	20,079	810	19,269
当期純利益	46,338	3,269	43,069
非支配株主に帰属する当期純利益	—	—	—
親会社株主に帰属する当期純利益	46,338	3,269	43,069

(注) 連結粗利益 = (資金運用収益 - (資金調達費用 - 金銭の信託運用見合費用)) + (役務取引等収益 + 信託報酬 - 役務取引等費用) + (特定取引収益 - 特定取引費用) + (その他業務収益 - その他業務費用)

(参考)

(単位:百万円)

	2018年度	2017年度比	2017年度
連結業務純益(一般貸引繰入前)	71,726	5,743	65,982
連結業務純益	76,369	9,631	66,738

(注) 連結業務純益 = 連結粗利益 - 営業経費(除く臨時費用分) - 一般貸倒引当金繰入額

(連結対象会社数)

(単位:社)

	2018年度	2017年度比	2017年度
連結子会社数	14	—	14
持分法適用会社数	—	—	—

(2) 2行合算

(単位:百万円)

	2018年度	2017年度比	2017年度
業 務 粗 利 益	185,626	4,858	180,767
(除 く 国 債 等 債 券 損 益 (5 勘 定 戻))	196,374	9,121	187,252
国 内 業 務 粗 利 益	180,135	5,221	174,913
(除 く 国 債 等 債 券 損 益 (5 勘 定 戻))	184,853	7,912	176,941
資 金 利 益	152,981	6,962	146,019
役 務 取 引 等 利 益	31,711	1,317	30,393
特 定 取 引 等 利 益	363	△9	373
そ の 他 業 務 利 益	△4,920	△3,048	△1,872
(うち 国 債 等 債 券 損 益 (5 勘 定 戻))	△4,717	△2,690	△2,027
国 際 業 務 粗 利 益	5,490	△363	5,854
(除 く 国 債 等 債 券 損 益 (5 勘 定 戻))	11,521	1,209	10,311
資 金 利 益	8,063	332	7,730
役 務 取 引 等 利 益	433	5	427
特 定 取 引 等 利 益	△1	△1	0
そ の 他 業 務 利 益	△3,004	△700	△2,304
(うち 国 債 等 債 券 損 益 (5 勘 定 戻))	△6,030	△1,572	△4,457
経 費 (除 く 臨 時 処 理 分)	114,190	591	113,599
人 件 費	60,651	862	59,789
物 件 費	46,154	△486	46,640
税 金	7,384	215	7,168
業 務 純 益 (一 般 貸 倒 引 当 金 繰 入 前)	71,435	4,267	67,168
除 く 国 債 等 債 券 損 益 (5 勘 定 戻)	82,183	8,529	73,653
一 般 貸 倒 引 当 金 繰 入 額 ①	△5,218	△3,789	△1,428
業 務 純 益	76,654	8,056	68,597
うち 国 債 等 債 券 損 益 (5 勘 定 戻)	△10,747	△4,262	△6,485
臨 時 損 益	△4,740	△4,367	△372
不 良 債 権 処 理 額 ②	14,530	5,141	9,388
貸 出 金 償 却	8,200	5,165	3,034
個 別 貸 倒 引 当 金 繰 入 額	6,873	△487	7,360
貸 出 金 売 却 損	39	△6	46
偶 発 損 失 引 当 金 繰 入 額	528	424	104
貸 倒 引 当 金 戻 入 益	—	—	—
償 却 債 権 取 立 益	1,780	197	1,583
そ の 他	669	243	426
株 式 等 関 係 損 益	10,717	201	10,516
そ の 他 臨 時 損 益	△927	573	△1,501
経 常 利 益	71,865	3,641	68,224
特 別 損 益	8,620	9,766	△1,145
固 定 資 産 処 分 損 益	△330	△1,015	685
固 定 資 産 処 分 益	101	△876	977
固 定 資 産 処 分 損	431	139	292
減 損 損 失	3,049	1,218	1,830
関 係 会 社 受 取 配 当 金	12,000	12,000	—
税 引 前 当 期 純 利 益	80,486	13,407	67,078
法 人 税 、 住 民 税 及 び 事 業 税	20,060	1,799	18,260
法 人 税 等 調 整 額	405	△1,544	1,950
法 人 税 等 合 計	20,465	254	20,211
当 期 純 利 益	60,020	13,153	46,867
与 信 関 係 費 用 (① + ②)	9,311	1,352	7,959

(注) 1. 実質業務純益=業務純益+一般貸倒引当金繰入額
 2. コア業務純益=業務純益+一般貸倒引当金繰入額-国債等債券損益
 3. 与信関係費用=一般貸倒引当金繰入額+不良債権処理額

(3) 常陽銀行 単体

(単位:百万円)

	2018年度		2017年度
	2017年度比		
業 務 粗 利 益	101,278	792	100,485
(除く国債等債券損益(5勘定戻))	108,666	4,291	104,374
国 内 業 務 粗 利 益	98,778	784	97,994
(除く国債等債券損益(5勘定戻))	100,378	2,920	97,458
資 金 利 益	83,470	2,905	80,565
役 務 取 引 等 利 益	16,795	266	16,528
特 定 取 引 等 利 益	363	△9	373
そ の 他 業 務 利 益	△1,851	△2,377	526
(うち国債等債券損益(5勘定戻))	△1,600	△2,136	536
国 際 業 務 粗 利 益	2,500	8	2,491
(除く国債等債券損益(5勘定戻))	8,287	1,370	6,916
資 金 利 益	6,472	1,217	5,254
役 務 取 引 等 利 益	410	12	397
特 定 取 引 等 利 益	△1	△1	0
そ の 他 業 務 利 益	△4,380	△1,219	△3,161
(うち国債等債券損益(5勘定戻))	△5,786	△1,361	△4,425
経 費 (除く臨時処理分)	65,345	△1,029	66,375
人 件 費	33,837	179	33,658
物 件 費	27,703	△1,078	28,781
税 金	3,804	△130	3,934
業 務 純 益 (一般貸引繰入前)	35,932	1,822	34,110
除く国債等債券損益(5勘定戻)	43,320	5,320	37,999
一 般 貸 倒 引 当 金 繰 入 額 ①	△1,104	△801	△302
業 務 純 益	37,037	2,623	34,413
うち国債等債券損益(5勘定戻)	△7,387	△3,498	△3,889
臨 時 損 益	6,173	3,646	2,526
不 良 債 権 処 理 額 ②	5,396	166	5,230
貸 出 金 償 却	4,920	2,566	2,353
個 別 貸 倒 引 当 金 繰 入 額	1,490	△2,152	3,643
貸 出 金 売 却 損	21	21	—
偶 発 損 失 引 当 金 繰 入 額	131	174	△42
貸 倒 引 当 金 戻 入 益	—	—	—
償 却 債 権 取 立 益	1,540	390	1,150
そ の 他	372	△53	426
株 式 等 関 係 損 益	12,480	2,999	9,481
そ の 他 臨 時 損 益	△911	813	△1,724
経 常 利 益	43,210	6,270	36,939
特 別 損 益	△2,561	△2,025	△536
固 定 資 産 処 分 損 益	△189	△856	667
固 定 資 産 処 分 益	77	△865	942
固 定 資 産 処 分 損	266	△8	274
減 損 損 失	2,372	1,168	1,203
関 係 会 社 受 取 配 当 金	—	—	—
税 引 前 当 期 純 利 益	40,648	4,245	36,403
法 人 税 、 住 民 税 及 び 事 業 税	11,709	1,348	10,360
法 人 税 等 調 整 額	210	△319	529
法 人 税 等 合 計	11,919	1,028	10,890
当 期 純 利 益	28,729	3,216	25,513
与 信 関 係 費 用 (① + ②)	4,291	△635	4,927

(注) 1. 実質業務純益=業務純益+一般貸倒引当金繰入額
 2. コア業務純益=業務純益+一般貸倒引当金繰入額-国債等債券損益
 3. 与信関係費用=一般貸倒引当金繰入額+不良債権処理額

(4) 足利銀行 単体

(単位:百万円)

	2018年度	2017年度比	2017年度
業 務 粗 利 益	84,348	4,065	80,282
(除 く 国 債 等 債 券 損 益 (5 勘 定 戻))	87,708	4,829	82,878
国 内 業 務 粗 利 益	81,357	4,437	76,919
(除 く 国 債 等 債 券 損 益 (5 勘 定 戻))	84,474	4,991	79,482
資 金 利 益	69,511	4,057	65,453
役 務 取 引 等 利 益	14,915	1,051	13,864
特 定 取 引 等 利 益	—	—	—
そ の 他 業 務 利 益	△3,069	△671	△2,398
(うち 国 債 等 債 券 損 益 (5 勘 定 戻))	△3,116	△553	△2,563
国 際 業 務 粗 利 益	2,990	△371	3,362
(除 く 国 債 等 債 券 損 益 (5 勘 定 戻))	3,233	△161	3,395
資 金 利 益	1,590	△884	2,475
役 務 取 引 等 利 益	22	△6	29
特 定 取 引 等 利 益	—	—	—
そ の 他 業 務 利 益	1,376	519	857
(うち 国 債 等 債 券 損 益 (5 勘 定 戻))	△243	△210	△32
経 費 (除 く 臨 時 処 理 分)	48,844	1,621	47,223
人 件 費	26,814	683	26,131
物 件 費	18,451	592	17,859
税 金	3,579	345	3,233
業 務 純 益 (一 般 貸 引 繰 入 前)	35,503	2,444	33,058
除 く 国 債 等 債 券 損 益 (5 勘 定 戻)	38,863	3,208	35,654
一 般 貸 倒 引 当 金 繰 入 額 ①	△4,114	△2,988	△1,126
業 務 純 益	39,617	5,432	34,184
うち 国 債 等 債 券 損 益 (5 勘 定 戻)	△3,359	△763	△2,595
臨 時 損 益	△10,913	△8,013	△2,899
不 良 債 権 処 理 額 ②	9,133	4,975	4,158
貸 出 金 償 却	3,280	2,599	681
個 別 貸 倒 引 当 金 繰 入 額	5,382	1,664	3,717
貸 出 金 売 却 損	17	△28	46
偶 発 損 失 引 当 金 繰 入 額	396	249	146
貸 倒 引 当 金 戻 入 益	—	—	—
償 却 債 権 取 立 益	239	△193	433
そ の 他	296	296	△0
株 式 等 関 係 損 益	△1,762	△2,798	1,035
そ の 他 臨 時 損 益	△16	△240	223
経 常 利 益	28,655	△2,629	31,284
特 別 損 益	11,182	11,791	△609
固 定 資 産 処 分 損 益	△140	△158	17
固 定 資 産 処 分 益	24	△10	34
固 定 資 産 処 分 損	165	147	17
減 損 損 失	676	49	626
関 係 会 社 受 取 配 当 金	12,000	12,000	—
税 引 前 当 期 純 利 益	39,837	9,162	30,675
法 人 税 、 住 民 税 及 び 事 業 税	8,351	450	7,900
法 人 税 等 調 整 額	195	△1,224	1,420
法 人 税 等 合 計	8,546	△774	9,320
当 期 純 利 益	31,291	9,936	21,354
与 信 関 係 費 用 (① + ②)	5,019	1,987	3,032

(注) 1. 実質業務純益=業務純益+一般貸倒引当金繰入額
 2. コア業務純益=業務純益+一般貸倒引当金繰入額-国債等債券損益
 3. 与信関係費用=一般貸倒引当金繰入額+不良債権処理額

2. 業務純益

(単位:百万円)

	2018年度		2017年度		
		2017年度比			
2行合算	(1) 業務純益(一般貸引繰入前)	71,435	4,267	67,168	
	職員一人当たり(千円)	11,219	673	10,546	
	(2) 業務純益	76,654	8,056	68,597	
	職員一人当たり(千円)	12,039	1,268	10,770	
	常陽銀行単体	(1) 業務純益(一般貸引繰入前)	35,932	1,822	34,110
		職員一人当たり(千円)	10,448	581	9,867
(2) 業務純益		37,037	2,623	34,413	
職員一人当たり(千円)		10,769	815	9,954	
足利銀行単体		(1) 業務純益(一般貸引繰入前)	35,503	2,444	33,058
		職員一人当たり(千円)	12,125	772	11,352
	(2) 業務純益	39,617	5,432	34,184	
	職員一人当たり(千円)	13,530	1,791	11,739	

(注) 職員数は、臨時雇員、嘱託及び出向職員を除いた平均人員を使用しております。

3. 利回・利鞘

(単位:%)

	2行合算			常陽銀行単体			足利銀行単体		
	2018年度	前年度比	2017年度	2018年度	前年度比	2017年度	2018年度	前年度比	2017年度
(1) 資金運用利回 (A)	1.14	0.03	1.11	1.07	0.01	1.06	1.26	0.08	1.18
(i) 貸出金利回	1.05	△ 0.03	1.08	1.03	△ 0.01	1.04	1.08	△ 0.05	1.13
(ii) 有価証券利回	1.51	0.18	1.33	1.18	0.01	1.17	2.20	0.56	1.64
(2) 資金調達原価 (B)	0.78	△ 0.03	0.81	0.73	△ 0.07	0.80	0.86	0.04	0.82
(i) 預金等利回	0.04	0.02	0.02	0.04	0.02	0.02	0.03	0.01	0.02
(ii) 外部負債利回	0.19	0.06	0.13	0.15	△ 0.04	0.19	0.32	0.30	0.02
(3) 総資金利鞘 (A)-(B)	0.36	0.06	0.30	0.34	0.08	0.26	0.40	0.04	0.36

(参考) 国内業務部門

(単位:%)

	2行合算			常陽銀行単体			足利銀行単体		
	2018年度	前年度比	2017年度	2018年度	前年度比	2017年度	2018年度	前年度比	2017年度
(1) 資金運用利回 (A)	1.04	0.02	1.02	0.96	△ 0.01	0.97	1.17	0.07	1.10
(i) 貸出金利回	1.02	△ 0.05	1.07	0.99	△ 0.03	1.02	1.07	△ 0.06	1.13
(ii) 有価証券利回	1.33	0.19	1.14	1.01	0.05	0.96	2.03	0.56	1.47
(2) 資金調達原価 (B)	0.71	△ 0.04	0.75	0.67	△ 0.07	0.74	0.78	0.01	0.77
(i) 預金等利回	0.00	0.00	0.00	0.00	0.00	0.00	0.01	0.00	0.01
(ii) 外部負債利回	△ 0.02	△ 0.01	△ 0.01	△ 0.03	△ 0.02	△ 0.01	△ 0.01	0.00	△ 0.01
(3) 総資金利鞘 (A)-(B)	0.33	0.06	0.27	0.29	0.06	0.23	0.39	0.06	0.33

4. ROE

(単位：%)

	めぶきFG連結			常陽銀行単体			足利銀行単体		
	2018年度	前年度比	2017年度	2018年度	前年度比	2017年度	2018年度	前年度比	2017年度
業務純益ベース(一般貸倒引当金繰入前)	7.93	0.40	7.53	5.92	0.21	5.71	10.58	0.25	10.33
業務純益ベース	8.45	0.83	7.62	6.11	0.35	5.76	11.80	1.12	10.68
当期純利益ベース	5.12	0.21	4.91	4.74	0.47	4.27	9.32	2.65	6.67

(注) 1. めぶきフィナンシャルグループ(連結)の当期純利益ベースは、親会社株主に帰属する当期純利益により算出しております。

2. 分母の自己資本平均残高は、(期首自己資本+期末自己資本)÷2としております。
自己資本=純資産の部合計-新株予約権-非支配株主持分

5. 有価証券関係損益

(1) 国債等債券損益

(単位：百万円)

		2018年度		2017年度	
			2017年度比		
2行合算	国債等債券損益	△ 10,747	△ 4,262	△ 6,485	
	売却益	2,228	△ 228	2,456	
	償還益	—	—	—	
	売却損	12,975	4,038	8,937	
	償還損	—	△ 3	3	
	償却	—	—	—	
常陽銀行単体	国債等債券損益	△ 7,387	△ 3,498	△ 3,889	
	売却益	574	△ 1,674	2,249	
	償還益	—	—	—	
	売却損	7,962	1,823	6,138	
	償還損	—	—	—	
	償却	—	—	—	
足利銀行単体	国債等債券損益	△ 3,359	△ 763	△ 2,595	
	売却益	1,653	1,446	206	
	償還益	—	—	—	
	売却損	5,013	2,214	2,798	
	償還損	—	△ 3	3	
	償却	—	—	—	

(2) 株式等関係損益

(単位：百万円)

		2018年度		2017年度	
			2017年度比		
2行合算	株式等関係損益	10,717	201	10,516	
	売却益	26,075	11,287	14,788	
	売却損	15,077	10,806	4,270	
	償却	279	278	0	
常陽銀行単体	株式等関係損益	12,480	2,999	9,481	
	売却益	22,691	10,597	12,093	
	売却損	9,931	7,318	2,612	
	償却	279	279	0	
足利銀行単体	株式等関係損益	△ 1,762	△ 2,798	1,035	
	売却益	3,383	689	2,694	
	売却損	5,146	3,488	1,658	
	償却	0	△ 0	0	

6. 有価証券の評価損益

(1) 有価証券の評価基準

売買目的有価証券	時価法(評価差額を損益処理)
満期保有目的債券	償却原価法
その他有価証券	時価法(評価差額を全部純資産直入)
子会社及び関連会社株式	原価法

(2) 評価損益

(単位:百万円)

めぶき F G 連結		2019年3月末					2018年3月末				
		連結 貸借対照表 計上額	評価損益	2018年3月末比			連結 貸借対照表 計上額	評価損益	評価損		
				評価益	評価損				評価益	評価損	
	満期保有目的	169,288	1,613	1,480	1,658	44	154,787	133	651	518	
	債券	169,288	1,613	1,480	1,658	44	154,787	133	651	518	
	その他	—	—	—	—	—	—	—	—	—	
	その他有価証券	4,154,177	174,977	3,365	213,014	38,037	4,005,292	171,612	226,533	54,921	
	株式	280,218	136,230	△ 21,117	141,744	5,514	307,890	157,347	158,520	1,173	
	債券	2,267,607	21,104	4,655	21,321	217	2,219,550	16,449	18,839	2,389	
	その他	1,606,351	17,642	19,827	49,948	32,305	1,477,852	△ 2,184	49,172	51,357	
	合計	4,323,465	176,591	4,846	214,672	38,081	4,160,080	171,745	227,185	55,439	
	株式	280,218	136,230	△ 21,117	141,744	5,514	307,890	157,347	158,520	1,173	
	債券	2,436,895	22,718	6,135	22,980	261	2,374,337	16,582	19,491	2,908	
	その他	1,606,351	17,642	19,827	49,948	32,305	1,477,852	△ 2,184	49,172	51,357	

(注) 1. 「その他有価証券」については時価評価しておりますので、上記の表上は、貸借対照表計上額と取得価額との差額を計上しております。
 2. 「有価証券」のほか、「買入金銭債権」中の信託受益権も含めております。

(単位:百万円)

2 行 合 算		2019年3月末					2018年3月末				
		貸借対照表 計上額	評価損益	2018年3月末比			貸借対照表 計上額	評価損益	評価損		
				評価益	評価損				評価益	評価損	
	満期保有目的	155,793	12,602	398	12,646	44	140,306	12,203	12,241	37	
	債券	155,793	12,602	398	12,646	44	140,306	12,203	12,241	37	
	その他	—	—	—	—	—	—	—	—	—	
	その他有価証券	4,153,940	215,233	△ 2,198	245,766	30,532	4,005,112	217,432	267,034	49,601	
	株式	279,981	156,502	△ 22,746	158,128	1,625	307,709	179,249	179,870	621	
	債券	2,267,607	35,114	△ 141	35,190	75	2,219,550	35,255	35,718	462	
	その他	1,606,351	23,617	20,689	52,448	28,831	1,477,852	2,927	51,444	48,517	
	合計	4,309,733	227,835	△ 1,800	258,412	30,577	4,145,418	229,636	279,276	49,639	
	株式	279,981	156,502	△ 22,746	158,128	1,625	307,709	179,249	179,870	621	
	債券	2,423,400	47,716	256	47,836	120	2,359,856	47,459	47,960	500	
	その他	1,606,351	23,617	20,689	52,448	28,831	1,477,852	2,927	51,444	48,517	

(単位:百万円)

常 陽 銀 行 単 体		2019年3月末					2018年3月末				
		貸借対照表 計上額	評価損益	2018年3月末比			貸借対照表 計上額	評価損益	評価損		
				評価益	評価損				評価益	評価損	
	満期保有目的	81,883	993	415	1,037	44	66,436	578	610	31	
	債券	81,883	993	415	1,037	44	66,436	578	610	31	
	その他	—	—	—	—	—	—	—	—	—	
	その他有価証券	2,924,993	170,561	△ 5,816	190,635	20,073	2,722,885	176,378	203,598	27,220	
	株式	238,121	128,061	△ 16,783	129,659	1,598	257,921	144,844	145,462	618	
	債券	1,730,606	19,399	1,449	19,405	6	1,659,021	17,950	18,317	367	
	その他	956,265	23,101	9,517	41,570	18,469	805,942	13,584	39,818	26,234	
	合計	3,006,876	171,555	△ 5,401	191,673	20,118	2,789,322	176,957	204,209	27,252	
	株式	238,121	128,061	△ 16,783	129,659	1,598	257,921	144,844	145,462	618	
	債券	1,812,489	20,393	1,864	20,443	50	1,725,458	18,528	18,928	399	
	その他	956,265	23,101	9,517	41,570	18,469	805,942	13,584	39,818	26,234	

(単位:百万円)

足 利 銀 行 単 体		2019年3月末					2018年3月末				
		貸借対照表 計上額	評価損益	2018年3月末比			貸借対照表 計上額	評価損益	評価損		
				評価益	評価損				評価益	評価損	
	満期保有目的	73,909	11,608	△ 16	11,608	—	73,869	11,625	11,631	6	
	債券	73,909	11,608	△ 16	11,608	—	73,869	11,625	11,631	6	
	その他	—	—	—	—	—	—	—	—	—	
	その他有価証券	1,228,946	44,671	3,617	55,130	10,458	1,282,226	41,054	63,435	22,381	
	株式	41,859	28,441	△ 5,963	28,468	27	49,787	34,405	34,408	3	
	債券	537,000	15,714	△ 1,590	15,784	69	560,528	17,305	17,400	95	
	その他	650,085	515	11,172	10,877	10,361	671,910	△ 10,656	11,626	22,282	
	合計	1,302,856	56,280	3,600	66,739	10,458	1,356,096	52,679	75,066	22,387	
	株式	41,859	28,441	△ 5,963	28,468	27	49,787	34,405	34,408	3	
	債券	610,910	27,323	△ 1,607	27,392	69	634,398	28,930	29,031	101	
	その他	650,085	515	11,172	10,877	10,361	671,910	△ 10,656	11,626	22,282	

7. 自己資本比率(国内基準)

(1) めぐきフィナンシャルグループ【連結】

(単位:百万円)

(国内基準)	2019年3月末	2018年		2018年9月末	2018年3月末
		9月末比	3月末比		
(1) 自己資本比率 (4) ÷ (5)	9.94%	△0.30%	△0.44%	10.24%	10.38%
(2) コア資本に係る基礎項目の額	827,345	7,674	△3,151	819,670	830,497
(3) コア資本に係る調整項目の額	35,773	7,298	8,025	28,474	27,748
(4) 自己資本の額 (2) - (3)	791,571	375	△11,177	791,195	802,749
(5) リスク・アセット等の額	7,955,702	229,587	225,529	7,726,114	7,730,172
(6) 総所要自己資本額 (5) × 4%	318,228	9,183	9,021	309,044	309,206

(2) 常陽銀行【連結】

(単位:百万円)

(国内基準)	2019年3月末	2018年		2018年9月末	2018年3月末
		9月末比	3月末比		
(1) 自己資本比率 (4) ÷ (5)	11.91%	△0.27%	0.11%	12.18%	11.80%
(2) コア資本に係る基礎項目の額	493,959	3,840	18,269	490,119	475,690
(3) コア資本に係る調整項目の額	17,309	2,003	898	15,306	16,411
(4) 自己資本の額 (2) - (3)	476,649	1,836	17,371	474,812	459,278
(5) リスク・アセット等の額	3,999,435	102,803	109,821	3,896,631	3,889,613
(6) 総所要自己資本額 (5) × 4%	159,977	4,112	4,392	155,865	155,584

【単体】

自己資本比率	11.41%	△0.25%	0.11%	11.66%	11.30%
自己資本の額	453,799	1,577	16,182	452,222	437,616
リスク・アセット等の額	3,976,805	100,910	107,409	3,875,894	3,869,396

(3) 足利銀行【連結】

(単位:百万円)

(国内基準)	2019年3月末	2018年		2018年9月末	2018年3月末
		9月末比	3月末比		
(1) 自己資本比率 (4) ÷ (5)	8.55%	△0.24%	△0.16%	8.79%	8.71%
(2) コア資本に係る基礎項目の額	327,915	5,168	11,267	322,747	316,648
(3) コア資本に係る調整項目の額	18,244	5,140	6,998	13,104	11,245
(4) 自己資本の額 (2) - (3)	309,670	28	4,268	309,642	305,402
(5) リスク・アセット等の額	3,621,658	101,055	116,577	3,520,603	3,505,080
(6) 総所要自己資本額 (5) × 4%	144,866	4,042	4,663	140,824	140,203

【単体】

自己資本比率	8.41%	△0.26%	0.14%	8.67%	8.27%
自己資本の額	306,236	△761	14,674	306,998	291,562
リスク・アセット等の額	3,637,664	100,427	115,496	3,537,237	3,522,167

- (注) 1. めぐきフィナンシャルグループおよび常陽銀行は信用リスクアセットの算出において、基礎的内部格付手法を採用しております。足利銀行は標準的手法により算出しております。
2. めぐきフィナンシャルグループ、常陽銀行および足利銀行はオペレーショナル・リスク相当額の算出において、粗利益配分手法を採用しております。
3. 自己資本の構成に関する事項につきましては、インターネット上の当社ホームページ (https://www.mebuki-fg.co.jp/shareholder/ir_library/results/) に掲載しております。

II 貸出金等の状況

1. リスク管理債権の状況

部分直接償却：実施しております。

未収利息不計上基準：自己査定の結果、破綻懸念先以下に区分した債務者に対する未収利息は、
全額を不計上としております。

(単位：百万円)

めぶき F G 連結	リスク 管理 債権	2019年3月末			2018年9月末	2018年3月末	
			2018年9月末比	2018年3月末比			
	破綻先債権額	3,505	△9	△932	3,515	4,437	
	延滞債権額	136,152	△1,678	△6,113	137,830	142,266	
	3カ月以上延滞債権額	178	△429	△247	608	426	
	貸出条件緩和債権額	32,117	△3,824	△5,231	35,942	37,348	
	合計	171,953	△5,942	△12,525	177,896	184,479	
	(部分直接償却実施額)	(24,794)	(752)	(5,323)	(24,042)	(19,470)	
	貸出金残高(未残)	11,122,484	588,808	624,507	10,533,675	10,497,976	
						(単位：%)	
めぶき F G 連結	貸出 金残 高比	2019年3月末			2018年9月末	2018年3月末	
			2018年9月末比	2018年3月末比			
	破綻先債権額	0.03	0.00	△0.01	0.03	0.04	
	延滞債権額	1.22	△0.08	△0.13	1.30	1.35	
	3カ月以上延滞債権額	0.00	0.00	0.00	0.00	0.00	
	貸出条件緩和債権額	0.28	△0.06	△0.07	0.34	0.35	
	合計	1.54	△0.14	△0.21	1.68	1.75	

(単位：百万円)

常陽銀行 単体	リスク 管理 債権	2019年3月末			2018年9月末	2018年3月末	
			2018年9月末比	2018年3月末比			
	破綻先債権額	1,115	360	294	755	821	
	延滞債権額	70,791	2,096	△213	68,695	71,005	
	3カ月以上延滞債権額	178	△429	△247	608	426	
	貸出条件緩和債権額	17,414	△1,835	△1,976	19,249	19,391	
	合計	89,500	192	△2,143	89,308	91,643	
	(部分直接償却実施額)	(10,748)	(108)	(1,541)	(10,639)	(9,206)	
	貸出金残高(未残)	6,594,731	464,127	531,231	6,130,604	6,063,500	
						(単位：%)	
常陽銀行 単体	貸出 金残 高比	2019年3月末			2018年9月末	2018年3月末	
			2018年9月末比	2018年3月末比			
	破綻先債権額	0.01	0.00	—	0.01	0.01	
	延滞債権額	1.07	△0.05	△0.10	1.12	1.17	
	3カ月以上延滞債権額	0.00	0.00	—	0.00	0.00	
	貸出条件緩和債権額	0.26	△0.05	△0.05	0.31	0.31	
	合計	1.35	△0.10	△0.16	1.45	1.51	

(単位：百万円)

足利銀行 単体	リスク 管理 債権	2019年3月末			2018年9月末	2018年3月末	
			2018年9月末比	2018年3月末比			
	破綻先債権額	2,257	△313	△1,137	2,571	3,394	
	延滞債権額	64,472	△3,659	△5,915	68,131	70,387	
	3カ月以上延滞債権額	—	—	—	—	—	
	貸出条件緩和債権額	14,703	△1,989	△3,254	16,692	17,957	
	合計	81,433	△5,962	△10,306	87,395	91,740	
	(部分直接償却実施額)	(10,973)	(553)	(3,538)	(10,419)	(7,435)	
	貸出金残高(未残)	4,657,025	128,228	139,725	4,528,796	4,517,299	
						(単位：%)	
足利銀行 単体	貸出 金残 高比	2019年3月末			2018年9月末	2018年3月末	
			2018年9月末比	2018年3月末比			
	破綻先債権額	0.04	△0.01	△0.03	0.05	0.07	
	延滞債権額	1.38	△0.12	△0.17	1.50	1.55	
	3カ月以上延滞債権額	—	—	—	—	—	
	貸出条件緩和債権額	0.31	△0.05	△0.08	0.36	0.39	
	合計	1.74	△0.18	△0.29	1.92	2.03	

2. 貸倒引当金の状況

(単位：百万円)

めぶきFG連結		2019年3月末	2018年9月末比		2018年9月末	2018年3月末
			2018年9月末比	2018年3月末比		
	貸倒引当金合計	73,179	△1,685	△6,144	74,865	79,324
	一般貸倒引当金	32,366	△1,194	△4,643	33,561	37,010
	個別貸倒引当金	40,813	△490	△1,501	41,303	42,314
	特定海外債権引当勘定	—	—	—	—	—

常陽銀行単体		2019年3月末	2018年9月末比		2018年9月末	2018年3月末
			2018年9月末比	2018年3月末比		
	貸倒引当金合計	32,610	△914	△2,391	33,525	35,002
	一般貸倒引当金	11,878	△223	△1,104	12,101	12,983
	個別貸倒引当金	20,732	△691	△1,286	21,423	22,019
	特定海外債権引当勘定	—	—	—	—	—

足利銀行単体		2019年3月末	2018年9月末比		2018年9月末	2018年3月末
			2018年9月末比	2018年3月末比		
	貸倒引当金合計	30,142	△861	△4,140	31,004	34,283
	一般貸倒引当金	12,953	△1,409	△4,114	14,362	17,067
	個別貸倒引当金	17,189	547	△26	16,642	17,216
	特定海外債権引当勘定	—	—	—	—	—

3. リスク管理債権に対する引当率

(単位：%)

めぶきFG連結		2019年3月末	2018年9月末比		2018年9月末	2018年3月末
			2018年9月末比	2018年3月末比		
	部分直接償却前	49.39	0.84	1.26	48.55	48.13
	部分直接償却後	41.99	0.50	△0.55	41.49	42.54

常陽銀行単体		2019年3月末	2018年9月末比		2018年9月末	2018年3月末
			2018年9月末比	2018年3月末比		
	部分直接償却前	43.17	△0.93	△0.59	44.10	43.76
	部分直接償却後	36.43	△1.10	△1.76	37.53	38.19

足利銀行単体		2019年3月末	2018年9月末比		2018年9月末	2018年3月末
			2018年9月末比	2018年3月末比		
	部分直接償却前	44.72	2.16	2.43	42.56	42.29
	部分直接償却後	36.97	1.53	△0.38	35.44	37.35

4. 金融再生法開示債権

(単位:百万円)

	2019年3月末			2018年9月末	2018年3月末	
		2018年9月末比	2018年3月末比			
めぐき FG 連結	破産更生債権及びこれらに準ずる債権	15,919	△555	△776	16,474	16,695
	危険債権	125,128	△1,597	△5,431	126,725	130,559
	要管理債権	32,296	△4,254	△5,478	36,550	37,774
	小計 (A)	173,343	△6,407	△11,686	179,751	185,030
	正常債権	11,149,427	602,210	657,081	10,547,216	10,492,346
	合計 (B)	11,322,771	595,803	645,395	10,726,967	10,677,376
	貸出金等残高に占める比率 (A)÷(B)	1.53%	△0.14%	△0.20%	1.67%	1.73%

(単位:百万円)

	2019年3月末			2018年9月末	2018年3月末	
		2018年9月末比	2018年3月末比			
常陽 銀行 単体	破産更生債権及びこれらに準ずる債権	6,158	△530	△575	6,688	6,733
	危険債権	66,463	3,027	1,094	63,436	65,369
	要管理債権	17,592	△2,264	△2,224	19,857	19,817
	小計 (A)	90,215	232	△1,705	89,982	91,920
	正常債権	6,629,448	465,593	545,147	6,163,855	6,084,301
	合計 (B)	6,719,663	465,825	543,442	6,253,837	6,176,221
	貸出金等残高に占める比率 (A)÷(B)	1.34%	△0.09%	△0.14%	1.43%	1.48%

(単位:百万円)

	2019年3月末			2018年9月末	2018年3月末	
		2018年9月末比	2018年3月末比			
足利 銀行 単体	破産更生債権及びこれらに準ずる債権	8,738	133	△134	8,605	8,872
	危険債権	58,542	△4,608	△6,513	63,151	65,056
	要管理債権	14,703	△1,989	△3,254	16,692	17,957
	小計 (A)	81,984	△6,465	△9,902	88,449	91,886
	正常債権	4,679,654	139,141	159,085	4,540,512	4,520,569
	合計 (B)	4,761,638	132,676	149,182	4,628,961	4,612,455
	貸出金等残高に占める比率 (A)÷(B)	1.72%	△0.19%	△0.27%	1.91%	1.99%

5. 金融再生法開示債権の保全状況

(単位：百万円)

	2019年3月末	2018年9月末比		2018年9月末	2018年3月末
		2018年9月末比	2018年3月末比		
保全額 (B)	70,743	△729	△3,796	71,473	74,540
貸倒引当金	23,189	△931	△1,694	24,121	24,884
担保保証等	47,554	202	△2,101	47,351	49,655
金融再生法開示債権残高 (A)	90,215	232	△1,705	89,982	91,920
(単位：%)					
保全率 (B)÷(A)	78.41	△1.01	△2.68	79.42	81.09
(参考) 開示債権別内訳 (2019年3月末) (単位：百万円)					
	破産更生債権及びこれらに準ずる債権	危険債権	要管理債権	合計	
与信残高 (A)	6,158	66,463	17,592	90,215	
担保保証等保全額 (B)	6,016	37,408	4,129	47,554	
非保全額 (C)=(A)-(B)	142	29,055	13,463	42,661	
貸倒引当金 (D)	22	20,672	2,495	23,189	
保全額 (E)=(B)+(D)	6,038	58,080	6,624	70,743	
引当率 (D)÷(C)	15.67%	71.14%	18.53%	54.35%	
保全率 (E)÷(A)	98.05%	87.38%	37.65%	78.41%	

(単位：百万円)

	2019年3月末	2018年9月末比		2018年9月末	2018年3月末
		2018年9月末比	2018年3月末比		
保全額 (B)	64,043	△3,753	△5,247	67,796	69,291
貸倒引当金	19,737	△787	△893	20,525	20,631
担保保証等	44,305	△2,965	△4,354	47,271	48,659
金融再生法開示債権残高 (A)	81,984	△6,465	△9,902	88,449	91,886
(単位：%)					
保全率 (B)÷(A)	78.11	1.46	2.71	76.65	75.40
(参考) 開示債権別内訳 (2019年3月末) (単位：百万円)					
	破産更生債権及びこれらに準ずる債権	危険債権	要管理債権	合計	
与信残高 (A)	8,738	58,542	14,703	81,984	
担保保証等保全額 (B)	5,245	33,103	5,956	44,305	
非保全額 (C)=(A)-(B)	3,492	25,439	8,746	37,678	
貸倒引当金 (D)	3,492	13,898	2,346	19,737	
保全額 (E)=(B)+(D)	8,738	47,001	8,303	64,043	
引当率 (D)÷(C)	100.00%	54.63%	26.83%	52.38%	
保全率 (E)÷(A)	100.00%	80.28%	56.47%	78.11%	

6. 自己査定と金融再生法開示額及びリスク管理債権の状況(単体)

【常陽銀行単体】

(単位:億円)

自己査定 の債務者区分		金融再生法に 基づく開示債権	分類				引当額	保全率	リスク管理債権 (貸出金)
			非分類	II分類	III分類	IV分類			
破綻先 11		破産更生債権 およびこれら に準ずる債権 61	引当金、担保・保証 等による保全部分		全額引当	全額償却 ・引当	0	98.0%	破綻先債権 11
実質破綻先 49			14	45					—
破綻懸念先 663		危険債権 664	引当金、担保・保証 等による保全部分		82		206	87.3%	延滞債権 707
		435	145						
要管理先 236	要管理債権 175		引当金、担保・保証 等による保全部分 104				31	37.6%	3ヶ月以上延滞 債権 1
			27	208					要管理債権に 対する引当額 24
要注意先 3,777	その他の 要注意先 3,541	正常債権 66,294	要管理債権に 対する保全額 66				60		貸出条件緩和 債権 174
			1,035	2,505					
正常先 61,930							26		
		61,930							
合計 66,432	合計 67,196		非分類 63,443	II分類 2,905	III分類 82	IV分類 —	合計 325		合計 895

部分直接償却残高:115億円

(注1) 記載金額は、億円未満を切り捨てて表示しています。

(注2) 正常先には、地方公共団体への貸出金等を含んでおります。

(注3) 自己査定には「自行保証付私募債」を含んでおりませんが、金融再生法開示債権には「自行保証付私募債」を含んでおります。

【足利銀行単体】

(単位：億円)

自己査定 の債務者区分		金融再生法に 基づく開示債権	分 類				引当額	保全率	リスク管理債権 (貸出金)
			非分類	Ⅱ分類	Ⅲ分類	Ⅳ分類			
破綻先 22		破産更生債権 およびこれら に準ずる債権 87	引当金、担保・保証 等による保全部分		全額引当	全額償却 ・引当	34	100.0%	破綻先債権 22
実質破綻先 63			47	39					
破綻懸念先 582		危険債権 585	引当金、担保・保証 等による保全部分		113		138	80.2%	延滞債権 644
		301	167						
要注意先 3,288	要管理先 252	要管理債権 147	引当金、担保・保証 等による保全部分 139				37	56.4%	3ヶ月以上延滞 債権 —
			78	174					
	その他の 要注意先 3,035	正常債権 46,796	要管理債権に 対する保全額 83				23		貸出条件緩和 債権 147
			680	2,355					
正常先 42,745							65		
		42,745							
合計 46,702	合計 47,616	合計 43,852	Ⅱ分類 2,736	Ⅲ分類 113	Ⅳ分類 —	合計 302	合計 814		

部分直接償却残高：109億円

(注1) 記載金額は、億円未満を切り捨てて表示しています。

(注2) 正常先には、地方公共団体への貸出金等を含んでおります。

(注3) 自己査定には「自行保証付私募債」を含んでおりませんが、金融再生法開示債権には「自行保証付私募債」を含んでおります。

7. 業種別貸出状況等

(1) 業種別貸出金

(単位：百万円)

		2019年3月末			2018年9月末	2018年3月末
			2018年9月末比	2018年3月末比		
2行合算	合 計	11,251,757	592,355	670,956	10,659,401	10,580,800
	製 造 業	1,186,874	3,386	△6,166	1,183,487	1,193,040
	農 業、林 業	34,316	2,567	2,788	31,748	31,528
	漁 業	4,385	6	590	4,378	3,794
	鉱業、採石業、砂利採取業	11,164	532	△384	10,632	11,548
	建 設 業	334,489	15,381	10,132	319,107	324,356
	電気・ガス・熱供給・水道業	194,324	29,017	51,994	165,306	142,329
	情 報 通 信 業	45,358	1,733	△3,923	43,624	49,282
	運 輸 業、郵 便 業	289,865	11,055	15,477	278,810	274,388
	卸 売 業、小 売 業	1,041,198	△157	15,175	1,041,355	1,026,022
	金 融 業、保 険 業	404,211	282	45,070	403,928	359,140
	不 動 産 業、物 品 賃 貸 業	1,820,817	△3,128	23,570	1,823,945	1,797,247
	医 療・福 祉 等 サ ー ビ ス 業	736,504	30,112	22,464	706,392	714,040
	国・地方公共団体	1,430,993	387,463	284,133	1,043,529	1,146,860
そ の 他	3,717,252	114,100	210,034	3,603,151	3,507,218	

(単位：百万円)

		2019年3月末			2018年9月末	2018年3月末
			2018年9月末比	2018年3月末比		
常陽銀行単体	合 計	6,594,731	464,127	531,231	6,130,604	6,063,500
	製 造 業	683,657	4,906	△2,827	678,751	686,485
	農 業、林 業	19,863	1,089	1,033	18,774	18,830
	漁 業	3,789	△15	533	3,805	3,256
	鉱業、採石業、砂利採取業	8,841	157	△592	8,684	9,434
	建 設 業	180,410	9,610	5,230	170,800	175,180
	電気・ガス・熱供給・水道業	127,461	29,504	45,739	97,956	81,721
	情 報 通 信 業	26,113	584	△4,624	25,529	30,737
	運 輸 業、郵 便 業	162,029	6,445	6,628	155,583	155,400
	卸 売 業、小 売 業	626,539	△4,161	7,416	630,700	619,123
	金 融 業、保 険 業	233,703	△4,403	21,335	238,106	212,368
	不 動 産 業、物 品 賃 貸 業	1,230,288	△13,944	6,207	1,244,233	1,224,080
	医 療・福 祉 等 サ ー ビ ス 業	385,292	12,478	4,851	372,813	380,440
	国・地方公共団体	1,043,446	361,220	331,548	682,225	711,897
そ の 他	1,863,293	60,654	108,750	1,802,639	1,754,542	

(単位：百万円)

		2019年3月末			2018年9月末	2018年3月末
			2018年9月末比	2018年3月末比		
足利銀行単体	合 計	4,657,025	128,228	139,725	4,528,796	4,517,299
	製 造 業	503,216	△1,519	△3,338	504,736	506,555
	農 業、林 業	14,452	1,478	1,754	12,973	12,698
	漁 業	595	22	56	573	538
	鉱業、採石業、砂利採取業	2,322	374	208	1,948	2,114
	建 設 業	154,078	5,770	4,902	148,307	149,176
	電気・ガス・熱供給・水道業	66,863	△487	6,254	67,350	60,608
	情 報 通 信 業	19,244	1,149	700	18,095	18,544
	運 輸 業、郵 便 業	127,836	4,609	8,849	123,226	118,987
	卸 売 業、小 売 業	414,658	4,003	7,759	410,654	406,899
	金 融 業、保 険 業	170,507	4,686	23,735	165,821	146,772
	不 動 産 業、物 品 賃 貸 業	590,528	10,816	17,362	579,712	573,166
	医 療・福 祉 等 サ ー ビ ス 業	351,212	17,633	17,612	333,578	333,599
	国・地方公共団体	387,547	26,243	△47,415	361,304	434,963
そ の 他	1,853,958	53,446	101,283	1,800,512	1,752,675	

(2) 業種別リスク管理債権

(単位：百万円)

	2019年3月末	2018年		2018年9月末	2018年3月末
		9月末比	3月末比		
合 計	170,934	△5,769	△12,449	176,703	183,384
製 造 業	38,720	△4,274	△6,578	42,994	45,298
農 業、林 業	660	21	22	638	638
漁 業	24	24	24	—	—
鉱業、採石業、砂利採取業	494	487	487	7	7
建 設 業	13,754	825	1,358	12,928	12,395
電気・ガス・熱供給・水道業	14	△4	△5	19	19
情 報 通 信 業	1,391	183	72	1,207	1,318
運 輸 業、郵 便 業	5,042	344	△3	4,698	5,045
卸 売 業、小 売 業	41,935	△1,434	△1,696	43,370	43,632
金 融 業、保 険 業	446	△48	△284	494	730
不 動 産 業、物 品 賃 貸 業	17,688	△3,469	△5,390	21,158	23,078
医 療・福 祉 等 サ ー ビ ス 業	28,701	316	△1,381	28,384	30,082
国・地 方 公 共 団 体	—	—	—	—	—
そ の 他	22,059	1,258	924	20,800	21,135

(単位：百万円)

	2019年3月末	2018年		2018年9月末	2018年3月末
		9月末比	3月末比		
合 計	89,500	192	△2,143	89,308	91,643
製 造 業	18,064	△1,142	△733	19,207	18,798
農 業、林 業	138	△33	△28	171	166
漁 業	24	24	24	—	—
鉱業、採石業、砂利採取業	494	487	487	7	7
建 設 業	7,683	1,397	1,132	6,286	6,551
電気・ガス・熱供給・水道業	6	△4	△5	11	11
情 報 通 信 業	1,076	179	78	897	998
運 輸 業、郵 便 業	2,686	379	209	2,306	2,476
卸 売 業、小 売 業	23,698	△1,750	△1,549	25,448	25,247
金 融 業、保 険 業	353	△16	△50	369	403
不 動 産 業、物 品 賃 貸 業	10,673	△1,142	△2,112	11,815	12,785
医 療・福 祉 等 サ ー ビ ス 業	15,181	222	△1,253	14,959	16,435
国・地 方 公 共 団 体	—	—	—	—	—
そ の 他	9,419	1,591	1,657	7,827	7,761

(単位：百万円)

	2019年3月末	2018年		2018年9月末	2018年3月末
		9月末比	3月末比		
合 計	81,433	△5,962	△10,306	87,395	91,740
製 造 業	20,655	△3,131	△5,844	23,787	26,500
農 業、林 業	522	55	50	467	471
漁 業	—	—	—	—	—
鉱業、採石業、砂利採取業	—	—	—	—	—
建 設 業	6,070	△571	226	6,641	5,844
電気・ガス・熱供給・水道業	8	—	△0	8	8
情 報 通 信 業	314	4	△5	310	320
運 輸 業、郵 便 業	2,356	△35	△212	2,392	2,569
卸 売 業、小 売 業	18,237	315	△147	17,921	18,384
金 融 業、保 険 業	92	△32	△234	125	327
不 動 産 業、物 品 賃 貸 業	7,015	△2,327	△3,277	9,342	10,292
医 療・福 祉 等 サ ー ビ ス 業	13,519	93	△128	13,425	13,647
国・地 方 公 共 団 体	—	—	—	—	—
そ の 他	12,640	△332	△733	12,973	13,373

(3) 消費者ローンおよび中小企業等貸出金残高

(単位：百万円)

	2019年3月末	2018年		2018年9月末	2018年3月末
		9月末比	3月末比		
2行合算					
消費者ローン残高	4,523,816	109,312	199,369	4,414,504	4,324,447
住宅関連ローン残高	4,357,934	103,554	188,912	4,254,380	4,169,021
住宅ローン残高	3,396,394	102,453	179,786	3,293,941	3,216,608
アパートローン残高	958,558	870	8,141	957,688	950,417
資産形成ローン残高	2,980	230	985	2,750	1,995
中小企業等貸出金残高 (中小企業等貸出比率)	7,960,800 (70.75%)	170,546 (△2.33%)	341,437 (△1.26%)	7,790,254 (73.08%)	7,619,362 (72.01%)

(単位：百万円)

	2019年3月末	2018年		2018年9月末	2018年3月末
		9月末比	3月末比		
常陽銀行単体					
消費者ローン残高	2,510,971	53,016	93,424	2,457,955	2,417,547
住宅関連ローン残高	2,412,793	49,487	86,756	2,363,306	2,326,037
住宅ローン残高	1,640,620	50,258	80,105	1,590,362	1,560,515
アパートローン残高	769,192	△1,001	5,665	770,193	763,526
資産形成ローン残高	2,980	230	985	2,750	1,995
中小企業等貸出金残高 (中小企業等貸出比率)	4,284,437 (64.96%)	85,603 (△3.52%)	178,138 (△2.76%)	4,198,834 (68.48%)	4,106,298 (67.72%)

(単位：百万円)

	2019年3月末	2018年		2018年9月末	2018年3月末
		9月末比	3月末比		
足利銀行単体					
消費者ローン残高	2,012,845	56,295	105,945	1,956,549	1,906,900
住宅関連ローン残高	1,945,140	54,066	102,156	1,891,073	1,842,984
住宅ローン残高	1,755,773	52,194	99,680	1,703,579	1,656,093
アパートローン残高	189,366	1,872	2,475	187,494	186,891
中小企業等貸出金残高 (中小企業等貸出比率)	3,676,363 (78.94%)	84,943 (△0.36%)	163,299 (1.18%)	3,591,420 (79.30%)	3,513,064 (77.76%)

(注) 足利銀行では、個人向け資産形成ローンはありません。

8. 預金、貸出金の残高【単体】

(単位：百万円)

2 行 合 算			2019年3月末		2018年9月末	2018年3月末
			2018年9月末比	2018年3月末比		
	預 金	(末残)	14,438,392	332,034	399,554	14,106,357
(平残)		14,082,458	25,661	419,954	14,056,797	13,662,504
貸出金	(末残)	11,251,757	592,355	670,956	10,659,401	10,580,800
	(平残)	10,698,514	147,519	332,490	10,550,995	10,366,023

(単位：百万円)

常 陽 銀 行 単 体			2019年3月末		2018年9月末	2018年3月末
			2018年9月末比	2018年3月末比		
	預 金	(末残)	8,729,187	171,903	220,162	8,557,284
(平残)		8,537,839	7,444	238,010	8,530,395	8,299,829
貸出金	(末残)	6,594,731	464,127	531,231	6,130,604	6,063,500
	(平残)	6,184,940	100,536	158,332	6,084,403	6,026,607

(単位：百万円)

足 利 銀 行 単 体			2019年3月末		2018年9月末	2018年3月末
			2018年9月末比	2018年3月末比		
	預 金	(末残)	5,709,204	160,131	179,392	5,549,073
(平残)		5,544,618	18,216	181,943	5,526,401	5,362,674
貸出金	(末残)	4,657,025	128,228	139,725	4,528,796	4,517,299
	(平残)	4,513,574	46,982	174,158	4,466,592	4,339,416