



2018年3月期 決算短信〔日本基準〕(連結)

2018年5月11日
上場取引所 東

上場会社名 株式会社 めぶきフィナンシャルグループ
 コード番号 7167 URL <http://www.mebuki-fg.co.jp/>
 代表者 (役職名) 取締役社長 (氏名) 寺門 一義
 問合せ先責任者 (役職名) 経営企画部統括部長 (氏名) 秋野 哲也 TEL 029-300-2604
 定時株主総会開催予定日 2018年6月27日 配当支払開始予定日 2018年6月4日
 有価証券報告書提出予定日 2018年6月28日 特定取引勘定設置の有無 有
 決算補足説明資料作成の有無 : 有
 決算説明会開催の有無 : 有 (機関投資家、アナリスト向け)

(百万円未満、小数点第1位未満は切捨て)

1. 2018年3月期の連結業績(2017年4月1日~2018年3月31日)

(1) 連結経営成績

(%表示は対前期増減率)

	経常収益		経常利益		親会社株主に帰属する 当期純利益	
	百万円	%	百万円	%	百万円	%
2018年3月期	262,373	23.0	63,521	21.5	43,069	△72.8
2017年3月期	213,284	—	52,255	—	158,455	—

(注) 包括利益 2018年3月期 39,114百万円(△75.4%) 2017年3月期 159,609百万円(-%)

	1株当たり 当期純利益	潜在株式調整後 1株当たり当期純利益	自己資本 当期純利益率	総資産 経常利益率	経常収益 経常利益率
	円 銭	円 銭	%	%	%
2018年3月期	36.56	36.54	4.9	0.3	24.2
2017年3月期	156.78	156.72	21.8	0.4	24.5

(参考) 持分法投資損益 2018年3月期 一百万円 2017年3月期 一百万円

- (注) 1. 2017年3月期の「親会社株主に帰属する当期純利益」及び「包括利益」には、「負ののれん発生益」119,219百万円を含んでおります。
 2. 当社は、2016年10月1日の経営統合により、2017年3月期と対前年度との間には連続性がなくなったことから、増減率は記載しておりません。

(2) 連結財政状態

	総資産	純資産	自己資本比率	1株当たり純資産
	百万円	百万円	%	円 銭
2018年3月期	16,769,883	888,139	5.2	753.83
2017年3月期	16,124,452	863,086	5.3	732.66

(参考) 自己資本 2018年3月期 887,923百万円 2017年3月期 862,892百万円

(注) 「自己資本比率」は、(期末純資産の部合計-期末新株予約権-期末非支配株主持分)を期末資産の部の合計で除して算出しております。なお、本「自己資本比率」は、自己資本比率告示に定める自己資本比率ではありません。

(3) 連結キャッシュ・フローの状況

	営業活動による キャッシュ・フロー	投資活動による キャッシュ・フロー	財務活動による キャッシュ・フロー	現金及び現金同等物 期末残高
	百万円	百万円	百万円	百万円
2018年3月期	412,215	△72,659	△14,085	1,693,567
2017年3月期	499,210	△124,710	△21,693	1,369,893

2. 配当の状況

	年間配当金					配当金総額 (合計)	配当性向 (連結)	純資産配当 率(連結)
	第1 四半期末	第2 四半期末	第3 四半期末	期末	合計			
	円 銭	円 銭	円 銭	円 銭	円 銭	百万円	%	%
2017年3月期	—	5.50	—	6.50	12.00	9,488	7.6	1.4
2018年3月期	—	5.50	—	5.50	11.00	12,956	30.0	1.4
2019年3月期(予想)	—	5.50	—	5.50	11.00		28.6	

(注) 2017年3月期期末配当金には、経営統合記念配当1円00銭を含んでおります。

3. 2019年3月期の連結業績予想(2018年4月1日~2019年3月31日)

(%表示は、通期は対前期、四半期は対前年同四半期増減率)

	経常利益		親会社株主に帰属する当期純利益		1株当たり当期純利益
	百万円	%	百万円	%	円 銭
第2四半期(累計)	37,000	△0.9	25,000	0.2	21.27
通期	65,000	2.3	45,000	4.4	38.33

※注記事項

(1) 期中における重要な子会社の異動（連結範囲の変更を伴う特定子会社の異動）： 無

(2) 会計方針の変更・会計上の見積りの変更・修正再表示

- ① 会計基準等の改正に伴う会計方針の変更： 無
 ② ①以外の会計方針の変更： 無
 ③ 会計上の見積りの変更： 無
 ④ 修正再表示： 無

(3) 発行済株式数（普通株式）

① 期末発行済株式数（自己株式を含む）	2018年3月期	1,179,055,218株	2017年3月期	1,179,055,218株
② 期末自己株式数	2018年3月期	1,183,162株	2017年3月期	1,303,564株
③ 期中平均株式数	2018年3月期	1,177,843,606株	2017年3月期	1,010,667,873株

(注) 2017年3月期の期中平均株式数は、2016年4月1日から2016年9月30日までの期間については、株式会社常陽銀行の期中平均株式数に株式交換比率を乗じた数値等を用いて算出し、2017年3月31日までの期間については、当社の期中平均株式数を用いて算出しております。

(参考) 個別業績の概要

2018年3月期の個別業績（2017年4月1日～2018年3月31日）

(1) 個別経営成績

(%表示は対前期増減率)

	営業収益		営業利益		経常利益		当期純利益	
	百万円	%	百万円	%	百万円	%	百万円	%
2018年3月期	20,017	52.9	18,375	58.4	16,460	71.3	16,957	67.3
2017年3月期	13,084	1.3	11,599	△2.7	9,605	△1.4	10,134	△3.7

	1株当たり 当期純利益	潜在株式調整後 1株当たり当期純利益
	円 銭	円 銭
2018年3月期	14.39	14.39
2017年3月期	13.42	13.42

(2) 個別財政状態

	総資産	純資産	自己資本比率	1株当たり純資産
	百万円	百万円	%	円 銭
2018年3月期	773,153	648,212	83.8	550.14
2017年3月期	774,528	645,316	83.2	547.75

(参考) 自己資本 2018年3月期 647,996百万円 2017年3月期 645,123百万円

(注) 「自己資本比率」は、(期末純資産の部合計－期末新株予約権)を期末資産の部の合計で除して算出しております。
 なお、本「自己資本比率」は、自己資本比率告示に定める自己資本比率ではありません。

※ 決算短信は公認会計士又は監査法人の監査の対象外です。

※ 業績予想の適切な利用に関する説明、その他特記事項

- ・本資料に記載されている業績見通し等の将来に関する記述は、当社が現在入手している情報及び合理的であると判断する一定の前提に基づいており、実際の業績等は今後の様々な要因により異なる結果となる可能性があります。
- ・当社は、2016年10月1日付で当社を株式交換完全親会社、株式会社常陽銀行を株式交換完全子会社とする株式交換を実施しております。本株式交換は企業結合会計上の逆取得に該当し、当社が被取得企業、株式会社常陽銀行が取得企業となっております。このため、当社の前年度（2016年4月1日～2017年3月31日）の連結業績は、株式会社常陽銀行の前年度上半期6カ月（2016年4月1日～2016年9月30日）の連結業績に、当社の前年度下半期6カ月（2016年10月1日～2017年3月31日）の連結業績を合算した金額となっております。

【添付資料】

○添付資料の目次

1. 経営成績等の概況	
(1) 当期の経営成績の概況	2
(2) 当期の財政状態の概況	3
(3) 利益配分に関する基本方針及び当期・次期の配当	3
2. 企業集団の状況	4
3. 会計基準の選択に関する基本的な考え方	4
4. 連結財務諸表	
(1) 連結貸借対照表	5
(2) 連結損益計算書及び連結包括利益計算書	7
(3) 連結株主資本等変動計算書	9
(4) 連結キャッシュ・フロー計算書	11
(5) 継続企業の前提に関する注記	13
(6) 会計方針の変更・会計上の見積りの変更・修正再表示	13
(7) 連結財務諸表に関する注記事項	13
5. 個別財務諸表	
(1) 貸借対照表	15
(2) 損益計算書	17
(3) 株主資本等変動計算書	18
6. 役員の変動	20
7. (参考) 主要な連結子会社の業績の概要	20
(1) 個別業績の概要(株式会社常陽銀行)	20
(2) 個別業績の概要(株式会社足利銀行)	26
※ 2017年度決算説明資料	別添

1. 経営成績等の概況

(1) 当期の経営成績の概況

① 経営成績

当期のわが国経済は、雇用・所得環境の改善が続く中で景気は緩やかな回復基調が続き、輸出は海外経済が回復する下で持ち直し、生産も緩やかに増加しました。

当社グループの主要営業地盤である北関東地域においても、企業の生産活動や個人消費の改善の動きが継続し、総じて緩やかな景気の回復基調が続きました。

金融市場を見ると、円の対米ドル相場は、年度当初から年末にかけて1ドル・110円前後で推移しましたが、その後、米国の財政赤字拡大や貿易政策に対する懸念などから円高に転じ、年度末は1ドル・106円台の水準となりました。日経平均株価は、夏場以降、企業の好業績を背景として上昇に転じ、1月下旬には26年ぶりに24,000円台を回復しましたが、その後は米国の金利上昇や「適温相場」の反動リスクなどが警戒され、年度末は21,000円前後まで下落しました。金利は、日本銀行のマイナス金利政策継続により、短期金利は年度を通じてマイナス圏で推移し、長期金利は概ね0%から0.1%の範囲内で推移しました。

こうした環境のもと、当社グループは、目指す姿を「地域の未来を創造する総合金融サービスグループ」とする第1次グループ中期経営計画(2016年10月1日～2019年3月31日)を展開しております。

当期の連結経営成績につきましては、経常収益が前年度比490億88百万円増加の2,623億73百万円となり、経常費用が前年度比378億22百万円増加の1,988億51百万円となりました。

この結果、経常利益は、前年度比112億65百万円増加し635億21百万円となりました。

また、親会社株主に帰属する当期純利益は、前年度比1,153億86百万円減少し430億69百万円となりました。これは、前年度の親会社株主に帰属する当期純利益に、経営統合に伴う負ののれん発生益1,192億19百万円が含まれているためであります。

② 次期の見通し

次期の業績につきましては、以下のとおり予想しております。

【連結業績予想】

(連結業績予想)	めぐきFG	
	中間期	通期
経常利益	370億円	650億円
親会社株主に帰属する 当期(中間)純利益	250億円	450億円

【参考：主要な連結子会社の業績予想】

(単体業績予想)	2行合算		常陽銀行		足利銀行	
	中間期	通期	中間期	通期	中間期	通期
経常利益	360億円	660億円	225億円	385億円	135億円	275億円
当期(中間)純利益	370億円	575億円	155億円	265億円	(注)215億円	(注)310億円

(注) 足利銀行において、子会社からの受取配当金を特別利益に計上することを見込んでいるものであり、当社の連結業績に影響を与えるものではありません。

③ 前年度実績値との差異

当社は、2016年10月1日付で当社を株式交換完全親会社、株式会社常陽銀行を株式交換完全子会社とする株式交換を実施しております。本株式交換は企業結合会計上の逆取得に該当し、当社が被取得企業、株式会社常陽銀行が取得企業となっております。このため、当社の前年度(2016年4月1日～2017年3月31日)の連結業績は、株式会社常陽銀行の前年度上半期6カ月(2016年4月1日～2016年9月30日)の連結業績に、当社の前年度下半期6カ月(2016年10月1日～2017年3月31日)の連結業績を合算した金額となっております。この影響で当年度の経常収益は、前年度と比べ変動しております。

	当年度 (実績)	前年度 (実績)	差異	増加率
連結経常収益	262,373百万円	213,284百万円	+49,088百万円	23.0%

(2) 当期の財政状態の概況

① 資産・負債・純資産の状況

当期の連結財政状態につきましては、総資産は、貸出金や現金預け金の増加等により、前年度末比6,454億円増加し16兆7,698億円となりました。また、純資産は、利益剰余金の増加等により、前年度末比250億円増加し8,881億円となりました。

主要勘定の残高につきましては、預金は、個人預金を中心に前年度末比4,708億円増加の13兆9,779億円、貸出金は、住宅ローンや地域の中小企業向け融資への積極的取り組みにより前年度末比2,532億円増加の10兆4,979億円、有価証券は、国債の償還等により前年度末比139億円減少の4兆1,767億円となりました。

② キャッシュ・フローの状況

当期の連結キャッシュ・フローにつきましては、営業活動によるキャッシュ・フローは4,122億円のプラス、投資活動によるキャッシュ・フローは726億円のマイナス、財務活動によるキャッシュ・フローは140億円のマイナスとなりました。

これらにより、現金及び現金同等物の期末残高は1兆6,935億円となりました。

③ 自己資本比率の状況

当社の連結自己資本比率は10.38%となりました。

また、連結子会社における自己資本比率は、株式会社常陽銀行が連結で11.80%、単体で11.30%となり、株式会社足利銀行が連結で8.71%、単体で8.27%となりました。

(3) 利益配分に関する基本方針及び当期・次期の配当

剰余金の配当等会社法第459条第1項各号に定める事項については、法令に別段の定めがある場合を除き、株主総会決議によらず取締役会の決議とする旨を定款に定めております。

剰余金の配当につきましては、めぶきフィナンシャルグループとしての成長に向けた資本の確保と、株主さまへの適切な利益還元のバランスを考慮し、安定配当を目指す方針としております。

当年度の期末配当につきましては、1株当たり5円50銭の配当を行うことといたしました。なお、年間配当は11円となります(中間配当5円50銭)。

次期の配当につきましては、上記方針に則り、1株当たり年間配当金11円(うち中間配当5円50銭)を予定しております。

なお、当社は、株主還元の充実ならびに資本効率の向上を目的として、2018年5月11日開催の取締役会において、会社法第459条第1項の規定による定款の定めに基づき自己株式を取得することを決議いたしました。

- ・取得する株式の種類 普通株式
- ・取得する株式の総数 5,000,000株(上限)
- ・株式の取得価額の総額 2,500,000,000円(上限)
- ・取得期間 2018年5月14日～2018年6月22日
- ・取得の方法 市場買付

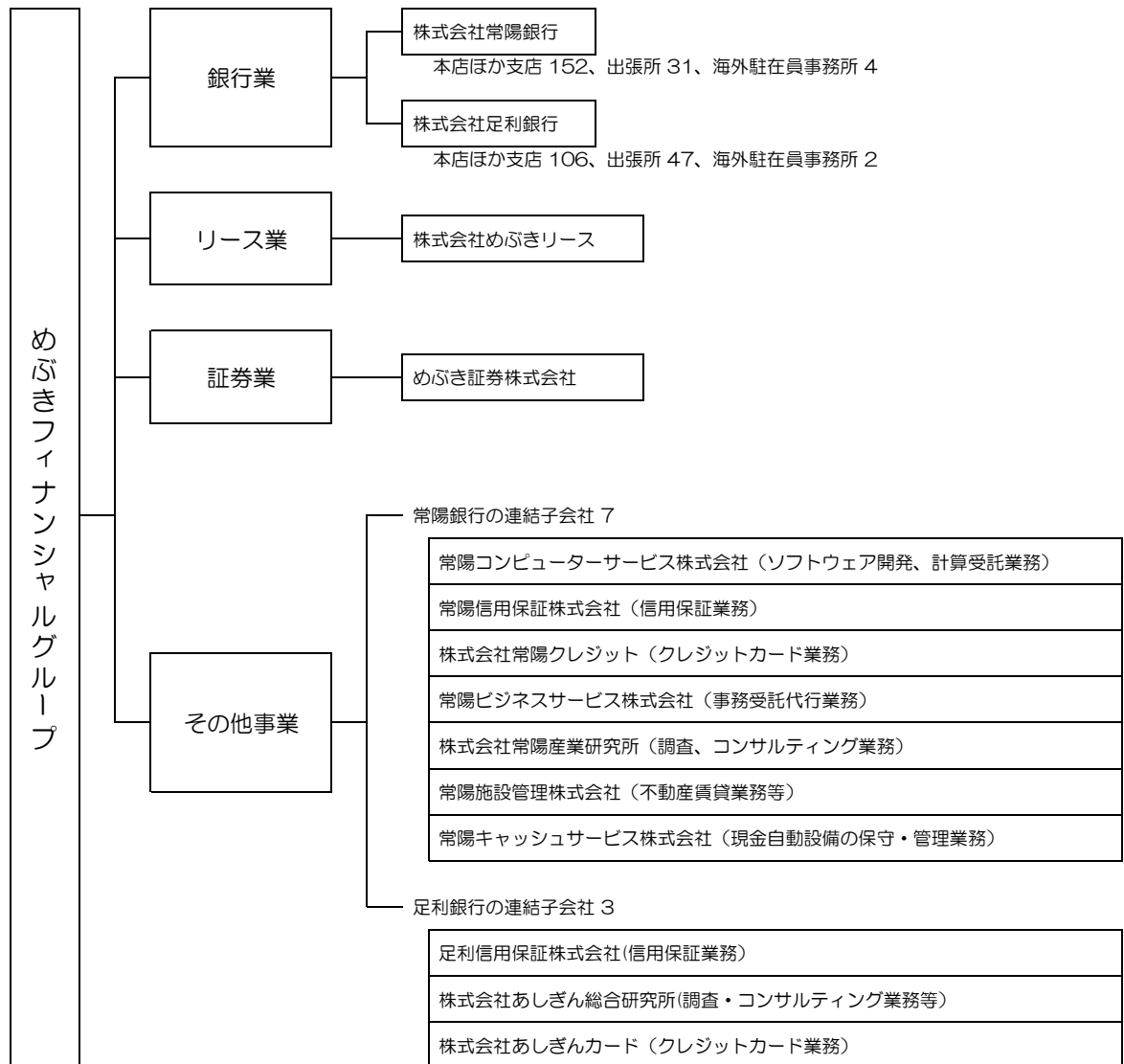
2. 企業集団の状況

(1) 事業の内容

当社グループは、当社及び連結子会社14社で構成され、銀行業務を中心に、リース業務、証券業務、保証業務、クレジットカード業務などの金融サービスに係る事業を行っております。
 当社は、当社の子会社に係る経営管理及びそれに附随する業務を行っております。

(2) 事業系統図

(2018年3月31日現在)



3. 会計基準の選択に関する基本的な考え方

当社グループは、日本基準を適用しております。
 なお、IFRS (国際会計基準) の適用につきましては、国内外の諸情勢を考慮の上、適切に対応していく方針であります。

4. 連結財務諸表

(1) 連結貸借対照表

(単位：百万円)

	前連結会計年度 (2017年3月31日)	当連結会計年度 (2018年3月31日)
資産の部		
現金預け金	1,393,762	1,708,734
コールローン及び買入手形	5,160	14,636
買入金銭債権	15,952	15,388
特定取引資産	7,226	12,539
有価証券	4,190,681	4,176,768
貸出金	10,244,730	10,497,976
外国為替	7,222	6,416
リース債権及びリース投資資産	48,366	56,620
その他資産	120,249	187,737
有形固定資産	117,732	115,146
建物	41,423	40,556
土地	63,107	60,949
リース資産	26	20
建設仮勘定	652	1,202
その他の有形固定資産	12,522	12,416
無形固定資産	12,414	14,801
ソフトウェア	8,254	10,498
その他の無形固定資産	4,160	4,303
退職給付に係る資産	12,275	15,428
繰延税金資産	1,609	2,119
支払承諾見返	25,916	24,902
貸倒引当金	△78,840	△79,324
投資損失引当金	△9	△9
資産の部合計	16,124,452	16,769,883
負債の部		
預金	13,507,047	13,977,912
譲渡性預金	284,705	272,640
コールマネー及び売渡手形	303,312	340,540
売現先勘定	—	26,314
債券貸借取引受入担保金	167,640	158,149
特定取引負債	511	504
借入金	735,593	877,856
外国為替	757	708
社債	5,000	5,000
新株予約権付社債	33,657	31,881
信託勘定借	13	11
その他負債	140,446	114,060
役員賞与引当金	111	129
退職給付に係る負債	8,896	6,014
役員退職慰労引当金	51	63
睡眠預金払戻損失引当金	3,480	3,781
偶発損失引当金	1,548	1,603
ポイント引当金	294	294
利息返還損失引当金	12	13
特別法上の引当金	2	2
繰延税金負債	31,410	28,789
再評価に係る繰延税金負債	9,454	9,226
負ののれん	1,501	1,343
支払承諾	25,916	24,902
負債の部合計	15,261,366	15,881,743

(単位：百万円)

	前連結会計年度 (2017年3月31日)	当連結会計年度 (2018年3月31日)
純資産の部		
資本金	117,495	117,495
資本剰余金	148,490	148,541
利益剰余金	461,631	489,697
自己株式	△6	△8
株主資本合計	727,610	755,725
その他有価証券評価差額金	128,545	120,727
繰延ヘッジ損益	△674	△56
土地再評価差額金	12,844	14,182
退職給付に係る調整累計額	△5,433	△2,656
その他の包括利益累計額合計	135,282	132,197
新株予約権	193	216
純資産の部合計	863,086	888,139
負債及び純資産の部合計	16,124,452	16,769,883

(2) 連結損益計算書及び連結包括利益計算書
 連結損益計算書

(単位：百万円)

	前連結会計年度 (自 2016年4月1日 至 2017年3月31日)	当連結会計年度 (自 2017年4月1日 至 2018年3月31日)
経常収益	213,284	262,373
資金運用収益	125,501	160,508
貸出金利息	89,325	113,739
有価証券利息配当金	35,186	45,584
コールローン利息及び買入手形利息	66	108
預け金利息	502	652
その他の受入利息	419	423
信託報酬	22	42
役務取引等収益	36,245	50,717
特定取引収益	2,241	3,669
その他業務収益	12,964	4,768
その他経常収益	36,309	42,666
償却債権取立益	2,688	2,088
株式等売却益	9,902	13,078
その他の経常収益	23,718	27,498
経常費用	161,029	198,851
資金調達費用	10,287	14,155
預金利息	2,572	3,668
譲渡性預金利息	48	91
コールマネー利息及び売渡手形利息	595	589
売現先利息	—	246
債券貸借取引支払利息	1,198	2,395
借入金利息	1,101	2,103
社債利息	233	132
その他の支払利息	4,537	4,926
役務取引等費用	10,036	13,740
その他業務費用	7,017	8,411
営業経費	98,088	120,427
その他経常費用	35,599	42,117
貸倒引当金繰入額	6,277	6,903
その他の経常費用	29,321	35,213
経常利益	52,255	63,521
特別利益	119,225	942
固定資産処分益	6	942
負ののれん発生益	119,219	—
特別損失	2,085	2,125
固定資産処分損	438	312
減損損失	1,463	1,813
段階取得に係る差損	184	—
税金等調整前当期純利益	169,395	62,338
法人税、住民税及び事業税	16,880	20,182
法人税等調整額	△5,968	△913
法人税等合計	10,911	19,269
当期純利益	158,483	43,069
非支配株主に帰属する当期純利益	28	—
親会社株主に帰属する当期純利益	158,455	43,069

連結包括利益計算書

(単位：百万円)

	前連結会計年度 (自 2016年4月1日 至 2017年3月31日)	当連結会計年度 (自 2017年4月1日 至 2018年3月31日)
当期純利益	158,483	43,069
その他の包括利益	1,125	△3,954
その他有価証券評価差額金	△6,507	△7,817
繰延ヘッジ損益	2,399	617
土地再評価差額金	-	468
退職給付に係る調整額	5,233	2,777
包括利益	159,609	39,114
(内訳)		
親会社株主に係る包括利益	159,581	39,114
非支配株主に係る包括利益	27	-

(3) 連結株主資本等変動計算書

前連結会計年度(自 2016年4月1日 至 2017年3月31日)

(単位：百万円)

	株主資本				
	資本金	資本剰余金	利益剰余金	自己株式	株主資本合計
当期首残高	85,113	58,574	333,964	△21,569	456,082
当期変動額					
株式交換による増加	32,382	90,616			122,998
剰余金の配当		△1,832	△9,397		△11,230
親会社株主に帰属する当期純利益			158,455		158,455
自己株式の取得				△11	△11
自己株式の処分		1	△0	25	25
自己株式の消却			△21,548	21,548	—
連結子会社株式の取得による持分の増減		1,131			1,131
土地再評価差額金の取崩			158		158
株主資本以外の項目の当期変動額(純額)					
当期変動額合計	32,382	89,916	127,666	21,562	271,528
当期末残高	117,495	148,490	461,631	△6	727,610

	その他の包括利益累計額					新株予約権	非支配株主持分	純資産合計
	その他の有価証券評価差額金	繰延ヘッジ損益	土地再評価差額金	退職給付に係る調整累計額	その他の包括利益累計額合計			
当期首残高	135,031	△3,073	13,002	△10,667	134,293	132	1,562	592,070
当期変動額								
株式交換による増加								122,998
剰余金の配当								△11,230
親会社株主に帰属する当期純利益								158,455
自己株式の取得								△11
自己株式の処分								25
自己株式の消却								
連結子会社株式の取得による持分の増減								1,131
土地再評価差額金の取崩								158
株主資本以外の項目の当期変動額(純額)	△6,485	2,399	△158	5,233	988	61	△1,562	△512
当期変動額合計	△6,485	2,399	△158	5,233	988	61	△1,562	271,016
当期末残高	128,545	△674	12,844	△5,433	135,282	193	—	863,086

当連結会計年度(自 2017年4月1日 至 2018年3月31日)

(単位:百万円)

	株主資本				
	資本金	資本剰余金	利益剰余金	自己株式	株主資本合計
当期首残高	117,495	148,490	461,631	△6	727,610
当期変動額					
剰余金の配当			△14,133		△14,133
親会社株主に帰属する 当期純利益			43,069		43,069
自己株式の取得				△2	△2
自己株式の処分		50		0	51
土地再評価差額金の取崩			△869		△869
株主資本以外の項目の 当期変動額(純額)					
当期変動額合計	—	50	28,065	△1	28,114
当期末残高	117,495	148,541	489,697	△8	755,725

	その他の包括利益累計額					新株 予約権	純資産 合計
	その他 有価証券 評価差額金	繰延ヘッジ 損益	土地再評価 差額金	退職給付 に係る 調整累計額	その他の 包括利益 累計額合計		
当期首残高	128,545	△674	12,844	△5,433	135,282	193	863,086
当期変動額							
剰余金の配当							△14,133
親会社株主に帰属する 当期純利益							43,069
自己株式の取得							△2
自己株式の処分							51
土地再評価差額金の取崩							△869
株主資本以外の項目の 当期変動額(純額)	△7,817	617	1,338	2,777	△3,084	23	△3,061
当期変動額合計	△7,817	617	1,338	2,777	△3,084	23	25,053
当期末残高	120,727	△56	14,182	△2,656	132,197	216	888,139

(4) 連結キャッシュ・フロー計算書

	(単位：百万円)	
	前連結会計年度 (自 2016年4月1日 至 2017年3月31日)	当連結会計年度 (自 2017年4月1日 至 2018年3月31日)
営業活動によるキャッシュ・フロー		
税金等調整前当期純利益	169,395	62,338
減価償却費	7,327	8,654
減損損失	1,463	1,813
負ののれん発生益	△119,219	—
段階取得に係る差損益(△は益)	184	—
負ののれん償却額	△158	△158
貸倒引当金の増減(△)	△400	484
役員賞与引当金の増減額(△は減少)	44	18
退職給付に係る資産の増減額(△は増加)	△1,323	△3,561
退職給付に係る負債の増減額(△は減少)	8,764	△1,359
役員退職慰労引当金の増減額(△は減少)	13	11
睡眠預金払戻損失引当金の増減(△)	317	301
偶発損失引当金の増減額(△は減少)	△18	54
ポイント引当金の増減額(△は減少)	38	△0
利息返還損失引当金の増減額(△は減少)	△2	0
資金運用収益	△131,337	△160,508
資金調達費用	10,305	14,155
有価証券関係損益(△)	△4,941	11,236
為替差損益(△は益)	△12,902	11,488
固定資産処分損益(△は益)	431	△630
特定取引資産の純増(△)減	1,225	△5,313
特定取引負債の純増減(△)	△383	△6
貸出金の純増(△)減	△153,758	△253,246
預金の純増減(△)	270,177	470,864
譲渡性預金の純増減(△)	37,290	△12,064
借入金(劣後特約付借入金を除く)の純増減(△)	272,353	142,262
預け金(現金同等物を除く)の純増(△)減	57,258	8,693
コールローン等の純増(△)減	△1,499	△8,911
コールマネー等の純増減(△)	35,956	37,228
債券貸借取引受入担保金の純増減(△)	15,881	△9,490
外国為替(資産)の純増(△)減	1,256	806
外国為替(負債)の純増減(△)	△409	△48
リース債権及びリース投資資産の純増(△)減	△5,135	△8,254
信託勘定借の純増減(△)	△0	△1
資金運用による収入	129,285	160,454
資金調達による支出	△8,791	△13,823
その他	△62,863	△18,880
小計	515,824	434,608
法人税等の支払額	△16,614	△22,393
営業活動によるキャッシュ・フロー	499,210	412,215
投資活動によるキャッシュ・フロー		
有価証券の取得による支出	△1,405,130	△1,352,901
有価証券の売却による収入	1,017,603	897,937
有価証券の償還による収入	271,065	391,620
有形固定資産の取得による支出	△4,973	△5,337
有形固定資産の売却による収入	167	2,117
無形固定資産の取得による支出	△3,348	△6,101
その他	△94	6
投資活動によるキャッシュ・フロー	△124,710	△72,659

(単位：百万円)

	前連結会計年度 (自 2016年4月1日 至 2017年3月31日)	当連結会計年度 (自 2017年4月1日 至 2018年3月31日)
財務活動によるキャッシュ・フロー		
劣後特約付社債の償還による支出	△10,000	—
自己株式の取得による支出	△11	△2
自己株式の売却による収入	3	50
配当金の支払額	△11,230	△14,133
非支配株主への配当金の支払額	△1	—
連結の範囲の変更を伴わない子会社株式の取得による支出	△453	—
財務活動によるキャッシュ・フロー	△21,693	△14,085
現金及び現金同等物に係る換算差額	29	△1,796
現金及び現金同等物の増減額(△は減少)	352,836	323,673
現金及び現金同等物の期首残高	396,713	1,369,893
株式交換による現金及び現金同等物の増加額	620,343	—
現金及び現金同等物の期末残高	1,369,893	1,693,567

(5) 継続企業の前提に関する注記

該当ありません。

(6) 会計方針の変更・会計上の見積りの変更・修正再表示

該当ありません。

(7) 連結財務諸表に関する注記事項

(セグメント情報等)

【セグメント情報】

当社グループは、銀行業務を中心とした総合金融サービスを提供しております。また、当社の取締役会や経営会議は、グループにおける経営資源の配分を決定し、業績を評価しております。なお、当社グループが営む銀行業務以外の事業については重要性が乏しいことから、セグメント情報の記載を省略しております。

【関連情報】

前連結会計年度(自 2016年4月1日 至 2017年3月31日)

1. サービスごとの情報

	貸出業務	有価証券 投資業務	その他	合計
外部顧客に対する経常収益	89,325	56,209	67,750	213,284

(注) 一般企業の売上高に代えて、経常収益を記載しております。

2. 地域ごとの情報

(1) 経常収益

当社グループは、本邦の外部顧客に対する経常収益に区分した金額が連結損益計算書の経常収益の90%を超えるため、記載を省略しております。

(2) 有形固定資産

当社グループは、本邦に所在している有形固定資産の金額が連結貸借対照表の有形固定資産の金額の90%を超えるため、記載を省略しております。

3. 主要な顧客ごとの情報

特定の顧客に対する経常収益で連結損益計算書の経常収益の10%以上を占めるものがないため、記載を省略しております。

当連結会計年度(自 2017年4月1日 至 2018年3月31日)

1. サービスごとの情報

	貸出業務	有価証券 投資業務	その他	合計
外部顧客に対する経常収益	113,739	61,159	87,473	262,373

(注) 一般企業の売上高に代えて、経常収益を記載しております。

2. 地域ごとの情報

(1) 経常収益

当社グループは、本邦の外部顧客に対する経常収益に区分した金額が連結損益計算書の経常収益の90%を超えるため、記載を省略しております。

(2) 有形固定資産

当社グループは、本邦に所在している有形固定資産の金額が連結貸借対照表の有形固定資産の金額の90%を超えるため、記載を省略しております。

3. 主要な顧客ごとの情報

特定の顧客に対する経常収益で連結損益計算書の経常収益の10%以上を占めるものがないため、記載を省略しております。

【報告セグメントごとの固定資産の減損損失に関する情報】

当社グループが営む銀行業務以外の事業については重要性が乏しいことから、記載を省略しております。

【報告セグメントごとののれんの償却額及び未償却残高に関する情報】

当社グループが営む銀行業務以外の事業については重要性が乏しいことから、記載を省略しております。

【報告セグメントごとの負ののれん発生益に関する情報】

当社グループが営む銀行業務以外の事業については重要性が乏しいことから、記載を省略しております。

(1株当たり情報)

	前連結会計年度 (自 2016年4月1日 至 2017年3月31日)	当連結会計年度 (自 2017年4月1日 至 2018年3月31日)
1株当たり純資産額	732円66銭	753円83銭
1株当たり当期純利益金額	156円78銭	36円56銭
潜在株式調整後1株当たり当期純利益金額	156円72銭	36円54銭

(注) 1. 1株当たり純資産額の算定上の基礎は、次のとおりであります。

		前連結会計年度 (2017年3月31日)	当連結会計年度 (2018年3月31日)
純資産の部の合計額	百万円	863,086	888,139
純資産の部の合計額から控除する金額	百万円	193	216
(うち、新株予約権)	百万円	193	216
普通株式に係る期末の純資産額	百万円	862,892	887,923
1株当たり純資産額の算定に用いられた期末の普通株式の数	千株	1,177,751	1,177,872

2. 1株当たり当期純利益金額及び潜在株式調整後1株当たり当期純利益金額の算定上の基礎は、次のとおりであります。

		前連結会計年度 (自 2016年4月1日 至 2017年3月31日)	当連結会計年度 (自 2017年4月1日 至 2018年3月31日)
1株当たり当期純利益金額			
親会社株主に帰属する当期純利益	百万円	158,455	43,069
普通株主に帰属しない金額	百万円	—	—
普通株式に係る親会社株主に帰属する当期純利益	百万円	158,455	43,069
普通株式の期中平均株式数	千株	1,010,667	1,177,843
潜在株式調整後1株当たり当期純利益金額			
親会社株主に帰属する当期純利益調整額	百万円	—	—
普通株式増加数	千株	380	541
うち、新株予約権	千株	380	541
希薄化効果を有しないため、潜在株式調整後1株当たり当期純利益の算定に含めなかった潜在株式の概要		<ul style="list-style-type: none"> ・2019年満期ユーロ米ドル建取得条項付転換社債型新株予約権付社債(額面総額3億米ドル、新株予約権の数3,000個) ・新株予約権2種類(新株予約権の数37,863個) 	<ul style="list-style-type: none"> ・2019年満期ユーロ米ドル建取得条項付転換社債型新株予約権付社債(額面総額3億米ドル、新株予約権の数3,000個) ・新株予約権2種類(新株予約権の数36,624個)

3. 前連結会計年度の期中平均株式数は、2016年4月1日から2016年9月30日までの期間については、株式会社常陽銀行の期中平均株式数に株式交換比率を乗じた数値等を用いて算出し、2017年3月31日までの期間については、当社の期中平均株式数を用いて算出しております。

(重要な後発事象)

該当ありません。

5. 個別財務諸表
(1) 貸借対照表

	(単位：百万円)	
	前事業年度 (2017年3月31日)	当事業年度 (2018年3月31日)
資産の部		
流動資産		
現金及び預金	37,756	40,208
前払費用	337	337
未収還付法人税等	14	—
繰延税金資産	22	27
その他	8,713	5,239
流動資産合計	46,846	45,813
固定資産		
無形固定資産		
商標権	47	42
ソフトウェア	4	3
無形固定資産合計	51	46
投資その他の資産		
関係会社株式	727,270	727,270
長期前払費用	360	22
投資その他の資産合計	727,630	727,292
固定資産合計	727,682	727,339
資産合計	774,528	773,153
負債の部		
流動負債		
1年内返済予定の関係会社長期借入金	—	20,000
未払金	75	250
未払費用	308	315
未払法人税等	4,918	2,165
未払消費税等	12	32
役員賞与引当金	6	4
流動負債合計	5,320	22,767
固定負債		
新株予約権付社債	33,657	31,881
長期借入金	15,000	15,000
関係会社長期借入金	20,000	—
株主、役員又は従業員からの長期借入金	55,000	55,000
繰延税金負債	75	138
その他	158	153
固定負債合計	123,891	102,172
負債合計	129,211	124,940

	前事業年度 (2017年3月31日)	当事業年度 (2018年3月31日)
純資産の部		
株主資本		
資本金	117,495	117,495
資本剰余金		
資本準備金	25,276	25,276
その他資本剰余金	451,668	451,656
資本剰余金合計	476,944	476,932
利益剰余金		
利益準備金	3,217	4,097
その他利益剰余金		
繰越利益剰余金	48,119	50,063
利益剰余金合計	51,337	54,161
自己株式	△654	△593
株主資本合計	645,123	647,996
新株予約権	193	216
純資産合計	645,316	648,212
負債純資産合計	774,528	773,153

(2) 損益計算書

(単位：百万円)

	前事業年度 (自 2016年4月1日 至 2017年3月31日)	当事業年度 (自 2017年4月1日 至 2018年3月31日)
営業収益		
関係会社受取配当金	12,064	18,800
関係会社受入手数料	1,020	1,217
営業収益合計	13,084	20,017
営業費用		
販売費及び一般管理費	1,484	1,642
営業費用合計	1,484	1,642
営業利益	11,599	18,375
営業外収益		
受取利息	158	63
有価証券利息	1	—
その他	55	0
営業外収益合計	216	63
営業外費用		
支払利息	2,040	1,640
支払保証料	168	337
その他	1	0
営業外費用合計	2,211	1,979
経常利益	9,605	16,460
税引前当期純利益	9,605	16,460
法人税、住民税及び事業税	△1,056	△555
法人税等調整額	527	57
法人税等合計	△528	△497
当期純利益	10,134	16,957

(3) 株主資本等変動計算書

前事業年度(自 2016年4月1日 至 2017年3月31日)

(単位:百万円)

	株主資本			
	資本金	資本剰余金		
		資本準備金	その他 資本剰余金	資本 剰余金 合計
当期首残高	117,495	25,276	3,749	29,025
当期変動額				
株式交換による増加			447,919	447,919
剰余金の配当				
利益準備金の積立				
当期純利益				
自己株式の取得				
自己株式の処分			△0	△0
株主資本以外の項目の 当期変動額(純額)				
当期変動額合計	—	—	447,918	447,918
当期末残高	117,495	25,276	451,668	476,944

	株主資本				新株 予約権	純資産 合計	
	利益剰余金			自己株式			株主資本 合計
	利益 準備金	その他 利益剰余金 繰越利益 剰余金	利益 剰余金 合計				
当期首残高	2,884	41,651	44,536	—	191,056	—	191,056
当期変動額							
株式交換による増加					447,919		447,919
剰余金の配当		△3,332	△3,332		△3,332		△3,332
利益準備金の積立	333	△333	—				
当期純利益		10,134	10,134		10,134		10,134
自己株式の取得				△655	△655		△655
自己株式の処分				1	1		1
株主資本以外の項目の 当期変動額(純額)						193	193
当期変動額合計	333	6,468	6,801	△654	454,066	193	454,259
当期末残高	3,217	48,119	51,337	△654	645,123	193	645,316

当事業年度(自 2017年4月1日 至 2018年3月31日)

(単位:百万円)

	株主資本			
	資本金	資本剰余金		
		資本準備金	その他資本剰余金	資本剰余金合計
当期首残高	117,495	25,276	451,668	476,944
当期変動額				
剰余金の配当				
利益準備金の積立				
当期純利益				
自己株式の取得				
自己株式の処分			△11	△11
株主資本以外の項目の当期変動額(純額)				
当期変動額合計	—	—	△11	△11
当期末残高	117,495	25,276	451,656	476,932

	株主資本					新株予約権	純資産合計
	利益剰余金			自己株式	株主資本合計		
	利益準備金	その他利益剰余金 繰越利益剰余金	利益剰余金合計				
当期首残高	3,217	48,119	51,337	△654	645,123	193	645,316
当期変動額							
剰余金の配当		△14,133	△14,133		△14,133		△14,133
利益準備金の積立	880	△880	—				
当期純利益		16,957	16,957		16,957		16,957
自己株式の取得				△2	△2		△2
自己株式の処分				63	51		51
株主資本以外の項目の当期変動額(純額)						23	23
当期変動額合計	880	1,943	2,823	60	2,872	23	2,895
当期末残高	4,097	50,063	54,161	△593	647,996	216	648,212

6. 役員の異動

本日、別途開示いたします。

7. (参考) 主要な連結子会社の業績の概要

(1) 個別業績の概要 (株式会社常陽銀行)

1. 2018年3月期の個別業績(2017年4月1日～2018年3月31日)

(1) 個別経営成績

(%表示は、対前期増減率)

	経常収益		経常利益		当期純利益	
	百万円	%	百万円	%	百万円	%
2018年3月期	138,201	△2.0	36,939	3.5	25,513	4.3
2017年3月期	141,053	1.6	35,663	△16.5	24,454	△11.9

(2) 個別財政状態

	総資産	純資産	自己資本比率
	百万円	百万円	%
2018年3月期	10,053,746	599,683	5.9
2017年3月期	9,697,024	593,283	6.1

(参考) 自己資本 2018年3月期 599,683百万円 2017年3月期 593,283百万円

(注) 「自己資本比率」は、(期末純資産の部合計－期末新株予約権)を期末資産の部の合計で除して算出しております。

なお、本「自己資本比率」は、自己資本比率告示に定める自己資本比率ではありません。

個別財務諸表
貸借対照表

【株式会社常陽銀行】
(単位：百万円)

	前事業年度 (2017年3月31日)	当事業年度 (2018年3月31日)
資産の部		
現金預け金	754,116	968,263
現金	66,398	62,352
預け金	687,717	905,910
コールローン	3,365	13,786
買入金銭債権	8,161	7,447
特定取引資産	4,060	8,526
商品有価証券	2,457	1,880
特定金融派生商品	1,602	1,646
その他の特定取引資産	—	4,999
有価証券	2,793,575	2,802,591
国債	869,857	608,893
地方債	397,999	599,761
社債	463,245	516,803
株式	266,787	263,252
その他の証券	795,685	813,880
貸出金	5,967,030	6,063,500
割引手形	19,732	21,804
手形貸付	282,495	260,304
証書貸付	5,114,904	5,215,710
当座貸越	549,897	565,681
外国為替	2,826	3,341
外国他店預け	2,024	2,461
買入外国為替	45	49
取立外国為替	756	830
その他資産	48,076	77,320
未決済為替貸	64	80
前払費用	548	528
未収収益	8,524	7,879
先物取引差入証拠金	160	160
先物取引差金勘定	—	0
金融派生商品	5,122	7,570
金融商品等差入担保金	3,211	1,675
その他の資産	30,444	59,426
有形固定資産	85,854	81,764
建物	30,617	29,817
土地	47,571	45,490
リース資産	2,837	1,977
建設仮勘定	613	323
その他の有形固定資産	4,214	4,155
無形固定資産	9,531	9,153
ソフトウェア	6,142	5,640
リース資産	409	324
その他の無形固定資産	2,979	3,188
前払年金費用	7,231	6,495
支払承諾見返	47,620	46,564
貸倒引当金	△34,416	△35,002
投資損失引当金	△9	△9
資産の部合計	9,697,024	10,053,746

(単位：百万円)

	前事業年度 (2017年3月31日)	当事業年度 (2018年3月31日)
負債の部		
預金	8,240,398	8,509,025
当座預金	188,796	203,360
普通預金	5,147,250	5,472,956
貯蓄預金	43,615	43,396
通知預金	11,457	11,413
定期預金	2,617,552	2,532,311
その他の預金	231,725	245,587
譲渡性預金	56,252	67,249
コールマネー	61,337	65,340
売現先勘定	—	26,314
債券貸借取引受入担保金	135,417	61,535
特定取引負債	511	504
商品有価証券派生商品	—	0
特定金融派生商品	511	504
借入金	436,978	579,167
借入金	436,978	579,167
外国為替	501	451
売渡外国為替	425	403
未払外国為替	75	48
社債	5,000	5,000
信託勘定借	13	11
その他負債	63,079	38,513
未決済為替借	124	109
未払法人税等	1,635	2,109
未払費用	6,477	6,445
前受収益	3,541	2,851
従業員預り金	1,612	1,608
金融派生商品	7,174	5,440
金融商品等受入担保金	990	2,187
リース債務	3,248	2,301
その他の負債	38,274	15,459
役員賞与引当金	48	65
退職給付引当金	8,415	8,638
睡眠預金払戻損失引当金	2,585	2,838
ポイント引当金	106	85
偶発損失引当金	1,038	946
繰延税金負債	35,662	33,260
再評価に係る繰延税金負債	8,774	8,546
支払承諾	47,620	46,564
負債の部合計	9,103,740	9,454,062

(単位：百万円)

	前事業年度 (2017年3月31日)	当事業年度 (2018年3月31日)
純資産の部		
資本金	85,113	85,113
資本剰余金	58,574	58,574
資本準備金	58,574	58,574
利益剰余金	308,341	319,555
利益準備金	55,317	55,317
その他利益剰余金	253,024	264,238
固定資産圧縮積立金	887	1,106
固定資産圧縮特別勘定積立金	13	—
別途積立金	222,432	222,432
繰越利益剰余金	29,692	40,699
株主資本合計	452,028	463,242
その他有価証券評価差額金	130,542	123,847
繰延ヘッジ損益	△574	△31
土地再評価差額金	11,287	12,625
評価・換算差額等合計	141,254	136,441
純資産の部合計	593,283	599,683
負債及び純資産の部合計	9,697,024	10,053,746

損益計算書

【株式会社常陽銀行】

(単位：百万円)

	前事業年度 (自 2016年4月1日 至 2017年3月31日)	当事業年度 (自 2017年4月1日 至 2018年3月31日)
経常収益	141,053	138,201
資金運用収益	93,101	94,169
貸出金利息	63,726	63,245
有価証券利息配当金	28,625	30,213
コールローン利息	33	70
預け金利息	315	291
その他の受入利息	401	349
信託報酬	22	42
役務取引等収益	22,154	24,801
受入為替手数料	6,283	6,273
その他の役務収益	15,871	18,527
特定取引収益	449	373
商品有価証券収益	92	33
特定金融派生商品収益	356	340
その他の特定取引収益	—	0
その他業務収益	11,997	3,503
外国為替売買益	915	1,081
国債等債券売却益	11,034	2,249
国債等債券償還益	48	—
金融派生商品収益	—	171
その他の業務収益	0	1
その他経常収益	13,326	15,310
償却債権取立益	1,982	1,150
株式等売却益	9,565	12,093
その他の経常収益	1,778	2,065
経常費用	105,389	101,261
資金調達費用	7,903	8,350
預金利息	2,125	2,497
譲渡性預金利息	13	16
コールマネー利息	471	561
売現先利息	—	246
債券貸借取引支払利息	957	1,146
借用金利息	616	801
社債利息	233	132
金利スワップ支払利息	2,478	2,088
その他の支払利息	1,007	859
役務取引等費用	7,815	7,917
支払為替手数料	1,305	1,285
その他の役務費用	6,510	6,631
その他業務費用	6,757	6,138
国債等債券売却損	5,244	6,138
金融派生商品費用	1,512	—
営業経費	72,544	69,347
その他経常費用	10,368	9,508
貸倒引当金繰入額	3,811	3,340
偶発損失引当金繰入額	29	—
睡眠預金払戻損失引当金繰入額	611	642
ポイント引当金繰入額	92	79
貸出金償却	2,360	2,353
株式等売却損	1,929	2,612
株式等償却	43	0
その他の経常費用	1,490	479
経常利益	35,663	36,939

(単位:百万円)

	前事業年度 (自 2016年4月1日 至 2017年3月31日)	当事業年度 (自 2017年4月1日 至 2018年3月31日)
特別利益	6	942
固定資産処分益	6	942
特別損失	822	1,478
固定資産処分損	263	274
減損損失	559	1,203
税引前当期純利益	34,847	36,403
法人税、住民税及び事業税	10,477	10,360
法人税等調整額	△84	529
法人税等合計	10,392	10,890
当期純利益	24,454	25,513

(2) 個別業績の概要 (株式会社足利銀行)

1. 2018年3月期の個別業績(2017年4月1日~2018年3月31日)

(1) 個別経営成績

(%表示は、対前期増減率)

	経常収益		経常利益		当期純利益	
	百万円	%	百万円	%	百万円	%
2018年3月期	99,062	1.3	31,284	△5.9	21,354	△19.1
2017年3月期	97,768	△2.7	33,274	△16.5	26,412	△14.4

(2) 個別財政状態

	総資産		純資産		自己資本比率	
	百万円	%	百万円	%	百万円	%
2018年3月期	6,764,543		322,287			4.7
2017年3月期	6,477,729		317,494			4.9

(参考) 自己資本 2018年3月期 322,287百万円 2017年3月期 317,494百万円

(注) 「自己資本比率」は、(期末純資産の部合計-期末新株予約権)を期末資産の部の合計で除して算出しております。

なお、本「自己資本比率」は、自己資本比率告示に定める自己資本比率ではありません。

個別財務諸表
貸借対照表

【株式会社足利銀行】
(単位：百万円)

	前事業年度 (2017年3月31日)	当事業年度 (2018年3月31日)
資産の部		
現金預け金	639,631	740,378
現金	59,064	61,192
預け金	580,566	679,186
コールローン	1,795	849
買入金銭債権	7,791	7,941
商品有価証券	3,166	4,012
商品国債	164	142
商品地方債	1,695	1,576
商品政府保証債	1,306	2,293
有価証券	1,417,158	1,391,021
国債	260,356	228,590
地方債	229,786	195,422
社債	209,394	210,385
株式	79,717	80,306
その他の証券	637,902	676,317
貸出金	4,348,447	4,517,299
割引手形	24,815	26,473
手形貸付	185,662	214,792
証書貸付	3,726,907	3,845,561
当座貸越	411,062	430,472
外国為替	4,396	3,074
外国他店預け	4,291	2,955
買入外国為替	71	51
取立外国為替	32	67
その他資産	32,106	69,504
未決済為替貸	6	103
前払費用	287	292
未収収益	5,956	6,022
先物取引差金勘定	1	1
金融派生商品	5,058	4,906
その他の資産	20,794	58,178
有形固定資産	25,872	27,001
建物	8,545	8,430
土地	13,062	13,008
リース資産	10	12
建設仮勘定	39	879
その他の有形固定資産	4,213	4,669
無形固定資産	2,370	5,207
ソフトウェア	1,839	4,676
その他の無形固定資産	531	530
前払年金費用	15,323	18,310
繰延税金資産	2,461	4,005
支払承諾見返	11,953	10,219
貸倒引当金	△34,746	△34,283
資産の部合計	6,477,729	6,764,543

(単位：百万円)

	前事業年度 (2017年3月31日)	当事業年度 (2018年3月31日)
負債の部		
預金	5,332,582	5,529,812
当座預金	193,611	211,647
普通預金	3,212,763	3,425,932
貯蓄預金	72,347	74,424
通知預金	6,954	2,234
定期預金	1,687,339	1,637,837
定期積金	14,486	9,299
その他の預金	145,078	168,437
譲渡性預金	289,303	279,440
コールマネー	241,975	275,200
債券貸借取引受入担保金	32,222	96,613
借入金	220,047	222,366
借入金	220,047	222,366
外国為替	256	256
売渡外国為替	116	128
未払外国為替	139	128
その他負債	30,324	26,562
未決済為替借	3,222	3,996
未払法人税等	1,602	1,320
未払費用	5,254	6,080
前受収益	1,582	918
給付補填備金	3	3
金融派生商品	2,817	1,738
リース債務	11	13
その他の負債	15,828	12,490
役員賞与引当金	53	54
睡眠預金払戻損失引当金	895	943
偶発損失引当金	509	656
ポイント引当金	111	130
支払承諾	11,953	10,219
負債の部合計	6,160,235	6,442,255
純資産の部		
資本金	135,000	135,000
利益剰余金	145,333	157,188
利益準備金	20,107	22,007
その他利益剰余金	125,225	135,180
繰越利益剰余金	125,225	135,180
株主資本合計	280,333	292,188
その他有価証券評価差額金	37,259	30,123
繰延ヘッジ損益	△99	△24
評価・換算差額等合計	37,160	30,098
純資産の部合計	317,494	322,287
負債及び純資産の部合計	6,477,729	6,764,543

損益計算書

【株式会社足利銀行】
(単位：百万円)

	前事業年度 (自 2016年4月1日 至 2017年3月31日)	当事業年度 (自 2017年4月1日 至 2018年3月31日)
経常収益	97,768	99,062
資金運用収益	71,606	72,521
貸出金利息	51,017	49,379
有価証券利息配当金	20,073	22,655
コールローン利息	60	37
預け金利息	373	361
その他の受入利息	82	88
役務取引等収益	20,040	21,169
受入為替手数料	4,704	4,663
その他の役務収益	15,336	16,505
その他業務収益	1,772	1,267
外国為替売買益	613	850
商品有価証券売買益	4	—
国債等債券売却益	794	206
国債等債券償還益	36	—
金融派生商品収益	323	210
その他の業務収益	0	0
その他経常収益	4,348	4,104
償却債権取立益	448	433
株式等売却益	3,117	2,694
その他の経常収益	782	976
経常費用	64,493	67,777
資金調達費用	3,308	4,591
預金利息	1,110	1,236
譲渡性預金利息	85	82
コールマネー利息	152	28
債券貸借取引支払利息	411	1,249
借入金利息	40	61
その他の支払利息	1,508	1,934
役務取引等費用	6,747	7,275
支払為替手数料	888	897
その他の役務費用	5,859	6,378
その他業務費用	1,062	2,808
商品有価証券売却損	—	6
国債等債券売却損	751	2,798
国債等債券償還損	310	3
営業経費	46,526	47,307
その他経常費用	6,847	5,794
貸倒引当金繰入額	4,444	2,591
貸出金償却	743	681
株式等売却損	923	1,658
株式等償却	16	0
貸出金売却損	0	46
その他の経常費用	720	816
経常利益	33,274	31,284

(単位：百万円)

	前事業年度 (自 2016年4月1日 至 2017年3月31日)	当事業年度 (自 2017年4月1日 至 2018年3月31日)
特別利益	0	34
固定資産処分益	0	34
特別損失	1,314	644
固定資産処分損	206	17
減損損失	1,100	626
固定資産圧縮損	7	—
税引前当期純利益	31,960	30,675
法人税、住民税及び事業税	9,350	7,900
法人税等調整額	△3,802	1,420
法人税等合計	5,547	9,320
当期純利益	26,412	21,354

2017年度
決算説明資料

株式会社めぶきフィナンシャルグループ

【 目 次 】

I	2017年度決算の概況	
1.	損益の状況	1
2.	業務純益	5
3.	利回・利鞘	5
4.	ROE	6
5.	有価証券関係損益	6
6.	有価証券の評価損益	7
	(1)有価証券の評価基準	
	(2)評価損益	
7.	自己資本比率(国内基準)	8
II	貸出金等の状況	
1.	リスク管理債権の状況	9
2.	貸倒引当金の状況	10
3.	リスク管理債権に対する引当率	10
4.	金融再生法開示債権	11
5.	金融再生法開示債権の保全状況	12
6.	金融再生法に基づく資産査定とリスク管理債権との関係 (自己査定と金融再生法開示額及びリスク管理債権の状況)	13
7.	業種別貸出状況等	15
	(1)業種別貸出金	
	(2)業種別リスク管理債権	
	(3)消費者ローンおよび中小企業等貸出金残高	
8.	預金、貸出金の残高	18

(注) 記載金額は、単位未満を切り捨てて表示しております。

また、記載比率は、小数点第2位未満を切り捨てて表示しております。

I 2017年度決算の概況

1. 損益の状況

(1) めぶきフィナンシャルグループ連結

(単位:百万円)

	2017年度	2016年度比	2016年度
連結粗利益	183,399	33,765	149,634
資金利益	146,353	31,139	115,213
役務取引等利益	37,020	10,787	26,232
特定取引利益	3,669	1,427	2,241
その他業務利益	△3,642	△9,589	5,946
営業経費	120,427	22,338	98,088
与信関係費用	10,108	1,834	8,273
貸出金償却	4,517	577	3,940
個別貸倒引当金繰入額	7,658	2,491	5,167
一般貸倒引当金繰入額	△755	△1,866	1,110
その他の与信関係費用	△1,312	632	△1,944
株式等関係損益	7,709	64	7,644
持分法による投資損益	—	—	—
その他	2,948	1,609	1,338
経常利益	63,521	11,265	52,255
特別損益	△1,182	△118,322	117,139
除く負ののれん発生益	△1,182	896	△2,079
税金等調整前当期純利益	62,338	△107,056	169,395
法人税、住民税及び事業税	20,182	3,302	16,880
法人税等調整額	△913	5,055	△5,968
法人税等合計	19,269	8,357	10,911
当期純利益	43,069	△115,414	158,483
非支配株主に帰属する当期純利益	—	△28	28
親会社株主に帰属する当期純利益	43,069	△115,386	158,455
除く負ののれん発生益	43,069	3,833	39,236

(注) 1. 連結粗利益 = (資金運用収益 - 資金調達費用) + (役務取引等収益 + 信託報酬 - 役務取引等費用) + (特定取引収益 - 特定取引費用) + (その他業務収益 - その他業務費用)

2. 2016年度の「特別損益」及び「親会社株主に帰属する当期純利益」には、「負ののれん発生益」119,219百万円を含んでおります。

(参考)

(単位:百万円)

	2017年度	2016年度比	2016年度
連結業務純益(一般貸引繰入前)	65,982	10,709	55,272
連結業務純益	66,738	12,576	54,161

(注) 連結業務純益 = 連結粗利益 - 営業経費(除く臨時費用分) - 一般貸倒引当金繰入額

(連結対象会社数)

(単位:社)

	2017年度	2016年度比	2016年度
連結子会社数	14	—	14
持分法適用会社数	—	—	—

(2) 2行合算

(単位:百万円)

	2017年度	2016年度比	2016年度
業 務 粗 利 益 (除く国債等債券損益(5勘定戻))	180,767	△6,782	187,550
国内業務粗利益 (除く国債等債券損益(5勘定戻))	187,252	5,307	181,944
資 金 利 益	174,913	△4,411	179,325
役 務 取 引 等 利 益	176,941	3,583	173,357
特 定 取 引 等 利 益	146,019	△525	146,544
そ の 他 業 務 利 益	30,393	2,974	27,418
(うち国債等債券損益(5勘定戻))	373	△77	450
国 際 業 務 粗 利 益 (除く国債等債券損益(5勘定戻))	△1,872	△6,783	4,911
資 金 利 益	△2,027	△7,994	5,967
役 務 取 引 等 利 益	5,854	△2,371	8,225
特 定 取 引 等 利 益	10,311	1,724	8,587
そ の 他 業 務 利 益	7,730	779	6,951
(うち国債等債券損益(5勘定戻))	427	190	236
経 費 (除く臨時処理分)	0	1	△1
人 件 費	△2,304	△3,342	1,038
物 件 費	△4,457	△4,095	△362
税 金	113,599	△1,415	115,014
業 務 純 益 (一般貸引繰入前)	59,789	△636	60,425
除く国債等債券損益(5勘定戻)	46,640	△455	47,095
一 般 貸 倒 引 当 金 繰 入 額 ①	7,168	△324	7,492
業 務 純 益	67,168	△5,367	72,536
うち国債等債券損益(5勘定戻)	73,653	6,723	66,930
臨 時 損 益	△1,428	△962	△465
不 良 債 権 処 理 額 ②	68,597	△4,404	73,001
貸 出 金 償 却	△6,485	△12,090	5,605
個 別 貸 倒 引 当 金 繰 入 額	△372	3,690	△4,063
貸 出 金 売 却 損	9,388	△629	10,018
偶 発 損 失 引 当 金 繰 入 額	3,034	△68	3,103
貸 倒 引 当 金 戻 入 益	7,360	△1,359	8,720
償 却 債 権 取 立 益	46	△22	68
そ の 他	104	28	75
株 式 等 関 係 損 益	—	—	—
そ の 他 臨 時 損 益	1,583	△847	2,431
経 常 利 益	426	△55	481
特 別 損 益	10,516	746	9,769
固 定 資 産 処 分 損 益	△1,501	2,314	△3,815
固 定 資 産 処 分 益	68,224	△713	68,938
固 定 資 産 処 分 損	△1,145	984	△2,130
減 損 損 失	685	1,148	△463
固 定 資 産 圧 縮 損	977	971	6
税 引 前 当 期 純 利 益	292	△177	469
法 人 税 、 住 民 税 及 び 事 業 税	1,830	170	1,659
法 人 税 等 調 整 額	—	△7	7
法 人 税 等 合 計	67,078	270	66,808
当 期 純 利 益	18,260	△1,566	19,827
与 信 関 係 費 用 (① + ②)	1,950	5,837	△3,886
	20,211	4,270	15,940
	46,867	△3,999	50,867
	7,959	△1,592	9,552

(注) 1. 実質業務純益=業務純益+一般貸倒引当金繰入額
 2. コア業務純益=業務純益+一般貸倒引当金繰入額-国債等債券損益
 3. 与信関係費用=一般貸倒引当金繰入額+不良債権処理額

(3) 常陽銀行 単体

(単位:百万円)

	2017年度	2016年度比	2016年度
	業 務 粗 利 益 (除く国債等債券損益(5勘定戻))	100,485	△4,764
国内業務粗利益 (除く国債等債券損益(5勘定戻))	104,374	4,962	99,412
資 金 利 益	97,994	△1,890	99,885
役 務 取 引 等 利 益	97,458	3,772	93,685
特 定 取 引 等 利 益	80,565	235	80,329
そ の 他 業 務 利 益 (うち国債等債券損益(5勘定戻))	16,528	2,374	14,154
	373	△77	450
	526	△4,423	4,950
	536	△5,663	6,199
国際業務粗利益 (除く国債等債券損益(5勘定戻))	2,491	△2,873	5,365
資 金 利 益	6,916	1,189	5,727
役 務 取 引 等 利 益	5,254	386	4,868
特 定 取 引 等 利 益	397	190	207
そ の 他 業 務 利 益 (うち国債等債券損益(5勘定戻))	0	1	△1
	△3,161	△3,451	290
	△4,425	△4,063	△362
経 費 (除 く 臨 時 処 理 分)	66,375	△2,147	68,522
人 件 費	33,658	△1,058	34,716
物 件 費	28,781	△768	29,550
税 金	3,934	△320	4,255
業 務 純 益 (一 般 貸 引 繰 入 前)	34,110	△2,617	36,727
除 く 国 債 等 債 券 損 益 (5 勘 定 戻)	37,999	7,109	30,889
一 般 貸 倒 引 当 金 繰 入 額 ①	△302	362	△664
業 務 純 益	34,413	△2,979	37,392
う ち 国 債 等 債 券 損 益 (5 勘 定 戻)	△3,889	△9,726	5,837
臨 時 損 益	2,526	4,255	△1,728
不 良 債 権 処 理 額 ②	5,230	△201	5,431
貸 出 金 償 却	2,353	△6	2,360
個 別 貸 倒 引 当 金 繰 入 額	3,643	△832	4,475
貸 出 金 売 却 損	—	△68	68
偶 発 損 失 引 当 金 繰 入 額	△42	△72	29
貸 倒 引 当 金 戻 入 益	—	—	—
償 却 債 権 取 立 益	1,150	△832	1,982
そ の 他	426	△55	481
株 式 等 関 係 損 益	9,481	1,889	7,591
そ の 他 臨 時 損 益	△1,724	2,164	△3,888
経 常 利 益	36,939	1,276	35,663
特 別 損 益	△536	279	△815
固 定 資 産 処 分 損 益	667	924	△256
固 定 資 産 処 分 益	942	936	6
固 定 資 産 処 分 損	274	11	263
減 損 損 失	1,203	644	559
固 定 資 産 圧 縮 損	—	—	—
税 引 前 当 期 純 利 益	36,403	1,555	34,847
法 人 税 、 住 民 税 及 び 事 業 税	10,360	△116	10,477
法 人 税 等 調 整 額	529	614	△84
法 人 税 等 合 計	10,890	497	10,392
当 期 純 利 益	25,513	1,058	24,454
与 信 関 係 費 用 (① + ②)	4,927	160	4,767

(注) 1. 実質業務純益=業務純益+一般貸倒引当金繰入額
 2. コア業務純益=業務純益+一般貸倒引当金繰入額-国債等債券損益
 3. 与信関係費用=一般貸倒引当金繰入額+不良債権処理額

(4) 足利銀行 単体

(単位:百万円)

	2017年度	2016年度比	
		2017年度	2016年度
業 務 粗 利 益	80,282	△2,017	82,300
(除 く 国 債 等 債 券 損 益 (5 勘 定 戻))	82,878	345	82,532
国 内 業 務 粗 利 益	76,919	△2,520	79,440
(除 く 国 債 等 債 券 損 益 (5 勘 定 戻))	79,482	△189	79,672
資 金 利 益	65,453	△761	66,214
役 務 取 引 等 利 益	13,864	600	13,263
特 定 取 引 等 利 益	—	—	—
そ の 他 業 務 利 益	△2,398	△2,360	△38
(うち 国 債 等 債 券 損 益 (5 勘 定 戻))	△2,563	△2,331	△232
国 際 業 務 粗 利 益	3,362	502	2,859
(除 く 国 債 等 債 券 損 益 (5 勘 定 戻))	3,395	535	2,859
資 金 利 益	2,475	393	2,082
役 務 取 引 等 利 益	29	0	29
特 定 取 引 等 利 益	—	—	—
そ の 他 業 務 利 益	857	108	748
(うち 国 債 等 債 券 損 益 (5 勘 定 戻))	△32	△32	—
経 費 (除 く 臨 時 処 理 分)	47,223	731	46,491
人 件 費	26,131	421	25,709
物 件 費	17,859	313	17,545
税 金	3,233	△3	3,236
業 務 純 益 (一 般 貸 引 繰 入 前)	33,058	△2,749	35,808
除 く 国 債 等 債 券 損 益 (5 勘 定 戻)	35,654	△385	36,040
一 般 貸 倒 引 当 金 繰 入 額 ①	△1,126	△1,325	199
業 務 純 益	34,184	△1,424	35,609
うち 国 債 等 債 券 損 益 (5 勘 定 戻)	△2,595	△2,363	△232
臨 時 損 益	△2,899	△564	△2,334
不 良 債 権 処 理 額 ②	4,158	△427	4,586
貸 出 金 償 却	681	△62	743
個 別 貸 倒 引 当 金 繰 入 額	3,717	△527	4,245
貸 出 金 売 却 損	46	46	0
偶 発 損 失 引 当 金 繰 入 額	146	101	45
貸 倒 引 当 金 戻 入 益	—	—	—
償 却 債 権 取 立 益	433	△15	448
そ の 他	△0	△0	—
株 式 等 関 係 損 益	1,035	△1,142	2,177
そ の 他 臨 時 損 益	223	149	73
経 常 利 益	31,284	△1,989	33,274
特 別 損 益	△609	704	△1,314
固 定 資 産 処 分 損 益	17	223	△206
固 定 資 産 処 分 益	34	34	0
固 定 資 産 処 分 損	17	△189	206
減 損 損 失	626	△473	1,100
固 定 資 産 圧 縮 損	—	△7	7
税 引 前 当 期 純 利 益	30,675	△1,284	31,960
法 人 税 、 住 民 税 及 び 事 業 税	7,900	△1,450	9,350
法 人 税 等 調 整 額	1,420	5,223	△3,802
法 人 税 等 合 計	9,320	3,772	5,547
当 期 純 利 益	21,354	△5,057	26,412
与 信 関 係 費 用 (① + ②)	3,032	△1,752	4,785

(注) 1. 実質業務純益=業務純益+一般貸倒引当金繰入額
 2. コア業務純益=業務純益+一般貸倒引当金繰入額-国債等債券損益
 3. 与信関係費用=一般貸倒引当金繰入額+不良債権処理額

2. 業務純益

(単位:百万円)

	2017年度		2016年度		
		2016年度比			
2行合算	(1) 業務純益(一般貸引繰入前)	67,168	△ 5,367	72,536	
	職員一人当たり(千円)	10,546	△ 994	11,541	
	(2) 業務純益	68,597	△ 4,404	73,001	
	職員一人当たり(千円)	10,770	△ 844	11,615	
	常陽銀行単体	(1) 業務純益(一般貸引繰入前)	34,110	△ 2,617	36,727
		職員一人当たり(千円)	9,867	△ 928	10,795
(2) 業務純益		34,413	△ 2,979	37,392	
職員一人当たり(千円)		9,954	△ 1,036	10,991	
足利銀行単体		(1) 業務純益(一般貸引繰入前)	33,058	△ 2,749	35,808
		職員一人当たり(千円)	11,352	△ 1,067	12,420
	(2) 業務純益	34,184	△ 1,424	35,609	
	職員一人当たり(千円)	11,739	△ 612	12,351	

(注) 職員数は、臨時雇員、嘱託及び出向職員を除いた平均人員を使用しております。

3. 利回・利鞘

(単位:%)

	2行合算			常陽銀行単体			足利銀行単体		
	2017年度	前年度比	2016年度	2017年度	前年度比	2016年度	2017年度	前年度比	2016年度
(1) 資金運用利回 (A)	1.11	△ 0.01	1.12	1.06	0.00	1.06	1.18	△ 0.02	1.20
(f) 貸出金利回	1.08	△ 0.04	1.12	1.04	△ 0.02	1.06	1.13	△ 0.07	1.20
(p) 有価証券利回	1.33	0.06	1.27	1.17	0.04	1.13	1.64	0.12	1.52
(2) 資金調達原価 (B)	0.81	△ 0.03	0.84	0.80	△ 0.06	0.86	0.82	0.00	0.82
(f) 預金等利回	0.02	0.00	0.02	0.02	0.00	0.02	0.02	0.00	0.02
(p) 外部負債利回	0.13	△ 0.02	0.15	0.19	△ 0.03	0.22	0.02	△ 0.03	0.05
(3) 総資金利鞘 (A)-(B)	0.30	0.02	0.28	0.26	0.06	0.20	0.36	△ 0.02	0.38

(参考) 国内業務部門

(単位:%)

	2行合算			常陽銀行単体			足利銀行単体		
	2017年度	前年度比	2016年度	2017年度	前年度比	2016年度	2017年度	前年度比	2016年度
(1) 資金運用利回 (A)	1.02	△ 0.03	1.05	0.97	△ 0.02	0.99	1.10	△ 0.04	1.14
(f) 貸出金利回	1.07	△ 0.05	1.12	1.02	△ 0.04	1.06	1.13	△ 0.07	1.20
(p) 有価証券利回	1.14	0.01	1.13	0.96	0.00	0.96	1.47	0.04	1.43
(2) 資金調達原価 (B)	0.75	△ 0.05	0.80	0.74	△ 0.08	0.82	0.77	△ 0.01	0.78
(f) 預金等利回	0.00	△ 0.01	0.01	0.00	0.00	0.00	0.01	△ 0.01	0.02
(p) 外部負債利回	△ 0.01	△ 0.01	△ 0.00	△ 0.01	△ 0.01	△ 0.00	△ 0.01	△ 0.01	0.00
(3) 総資金利鞘 (A)-(B)	0.27	0.02	0.25	0.23	0.06	0.17	0.33	△ 0.03	0.36

4. ROE

(単位：%)

	めぶきFG連結			常陽銀行単体			足利銀行単体		
	2017年度	前年度比	2016年度	2017年度	前年度比	2016年度	2017年度	前年度比	2016年度
業務純益ベース(一般貸倒引当金繰入前)	7.53	△ 0.07	7.60	5.71	△ 0.54	6.25	10.33	△ 1.02	11.35
業務純益ベース	7.62	0.17	7.45	5.76	△ 0.60	6.36	10.68	△ 0.60	11.28
当期純利益ベース	4.91	△ 16.89	21.80	4.27	0.11	4.16	6.67	△ 1.70	8.37

(注) 1. めぶきフィナンシャルグループ(連結)の当期純利益ベースは、親会社株主に帰属する当期純利益により算出しております。

2. 分母の自己資本平均残高は、(期首自己資本+期末自己資本)÷2としております。

自己資本=純資産の部合計-新株予約権-非支配株主持分

5. 有価証券関係損益

(1) 国債等債券損益

(単位：百万円)

	2017年度		2016年度	
		2016年度比		
2行合算	国債等債券損益	△ 6,485	△ 12,090	5,605
	売却益	2,456	△ 9,373	11,829
	償還益	-	△ 84	84
	売却損	8,937	2,940	5,996
	償還損	3	△ 307	310
	償却	-	-	-
常陽銀行単体	国債等債券損益	△ 3,889	△ 9,726	5,837
	売却益	2,249	△ 8,785	11,034
	償還益	-	△ 48	48
	売却損	6,138	893	5,244
	償還損	-	-	-
	償却	-	-	-
足利銀行単体	国債等債券損益	△ 2,595	△ 2,363	△ 232
	売却益	206	△ 588	794
	償還益	-	△ 36	36
	売却損	2,798	2,047	751
	償還損	3	△ 307	310
	償却	-	-	-

(2) 株式等関係損益

(単位：百万円)

	2017年度		2016年度	
		2016年度比		
2行合算	株式等関係損益	10,516	746	9,769
	売却益	14,788	2,105	12,682
	売却損	4,270	1,417	2,853
	償却	0	△ 58	59
常陽銀行単体	株式等関係損益	9,481	1,889	7,591
	売却益	12,093	2,528	9,565
	売却損	2,612	682	1,929
	償却	0	△ 43	43
足利銀行単体	株式等関係損益	1,035	△ 1,142	2,177
	売却益	2,694	△ 422	3,117
	売却損	1,658	735	923
	償却	0	△ 15	16

6. 有価証券の評価損益

(1) 有価証券の評価基準

売買目的有価証券	時価法(評価差額を損益処理)
満期保有目的債券	償却原価法
その他有価証券	時価法(評価差額を全部純資産直入)
子会社及び関連会社株式	原価法

(2) 評価損益

(単位:百万円)

めぶき F G 連結		2018年3月末					2017年3月末			
		連結 貸借対照表 計上額	評価損益	2017年3月末比			連結 貸借対照表 計上額	評価損益	評価益	評価損
				2017年3月末比	評価益	評価損				
	満期保有目的	154,787	133	813	651	518	139,385	△ 680	488	1,169
	債券	154,787	133	813	651	518	139,385	△ 680	488	1,169
	その他	—	—	—	—	—	—	—	—	—
	その他有価証券	4,005,292	171,612	△ 11,204	226,533	54,921	4,039,818	182,816	216,101	33,284
	株式	307,890	157,347	10,199	158,520	1,173	306,697	147,147	147,566	418
	債券	2,219,550	16,449	△ 6,793	18,839	2,389	2,306,681	23,243	27,636	4,393
	その他	1,477,852	△ 2,184	△ 14,610	49,172	51,357	1,426,439	12,425	40,898	28,472
	合計	4,160,080	171,745	△ 10,390	227,185	55,439	4,179,203	182,135	216,590	34,454
	株式	307,890	157,347	10,199	158,520	1,173	306,697	147,147	147,566	418
	債券	2,374,337	16,582	△ 5,979	19,491	2,908	2,446,067	22,562	28,125	5,563
	その他	1,477,852	△ 2,184	△ 14,610	49,172	51,357	1,426,439	12,425	40,898	28,472

(注) 1. 「その他有価証券」については時価評価しておりますので、上記の表上は、貸借対照表計上額と取得価額との差額を計上しております。
 2. 「有価証券」のほか、「買入金銭債権」中の信託受益権も含めております。

(単位:百万円)

2 行 合 算		2018年3月末					2017年3月末			
		貸借対照表 計上額	評価損益	2017年3月末比			貸借対照表 計上額	評価損益	評価益	評価損
				2017年3月末比	評価益	評価損				
	満期保有目的	140,306	12,203	△ 272	12,241	37	123,959	12,476	12,512	35
	債券	140,306	12,203	△ 272	12,241	37	123,959	12,476	12,512	35
	その他	—	—	—	—	—	—	—	—	—
	その他有価証券	4,005,112	217,432	△ 19,871	267,034	49,601	4,039,660	237,303	264,194	26,891
	株式	307,709	179,249	8,447	179,870	621	306,539	170,801	171,216	414
	債券	2,219,550	35,255	△ 10,388	35,718	462	2,306,681	45,644	46,823	1,179
	その他	1,477,852	2,927	△ 17,929	51,444	48,517	1,426,439	20,857	46,154	25,297
	合計	4,145,418	229,636	△ 20,143	279,276	49,639	4,163,620	249,780	276,707	26,926
	株式	307,709	179,249	8,447	179,870	621	306,539	170,801	171,216	414
	債券	2,359,856	47,459	△ 10,661	47,960	500	2,430,640	58,121	59,336	1,214
	その他	1,477,852	2,927	△ 17,929	51,444	48,517	1,426,439	20,857	46,154	25,297

(単位:百万円)

常 陽 銀 行 単 体		2018年3月末					2017年3月末			
		貸借対照表 計上額	評価損益	2017年3月末比			貸借対照表 計上額	評価損益	評価益	評価損
				2017年3月末比	評価益	評価損				
	満期保有目的	66,436	578	134	610	31	48,130	444	461	17
	債券	66,436	578	134	610	31	48,130	444	461	17
	その他	—	—	—	—	—	—	—	—	—
	その他有価証券	2,722,885	176,378	△ 9,638	203,598	27,220	2,732,072	186,017	200,875	14,858
	株式	257,921	144,844	6,016	145,462	618	257,254	138,827	139,242	414
	債券	1,659,021	17,950	△ 8,131	18,317	367	1,682,972	26,081	27,113	1,031
	その他	805,942	13,584	△ 7,524	39,818	26,234	791,845	21,108	34,520	13,412
	合計	2,789,322	176,957	△ 9,504	204,209	27,252	2,780,202	186,461	201,337	14,876
	株式	257,921	144,844	6,016	145,462	618	257,254	138,827	139,242	414
	債券	1,725,458	18,528	△ 7,996	18,928	399	1,731,102	26,525	27,574	1,049
	その他	805,942	13,584	△ 7,524	39,818	26,234	791,845	21,108	34,520	13,412

(単位:百万円)

足 利 銀 行 単 体		2018年3月末					2017年3月末			
		貸借対照表 計上額	評価損益	2017年3月末比			貸借対照表 計上額	評価損益	評価益	評価損
				2017年3月末比	評価益	評価損				
	満期保有目的	73,869	11,625	△ 407	11,631	6	75,829	12,032	12,050	18
	債券	73,869	11,625	△ 407	11,631	6	75,829	12,032	12,050	18
	その他	—	—	—	—	—	—	—	—	—
	その他有価証券	1,282,226	41,054	△ 10,232	63,435	22,381	1,307,587	51,286	63,318	12,032
	株式	49,787	34,405	2,430	34,408	3	49,285	31,974	31,974	—
	債券	560,528	17,305	△ 2,257	17,400	95	623,708	19,563	19,710	147
	その他	671,910	△ 10,656	△ 10,405	11,626	22,282	634,593	△ 250	11,633	11,884
	合計	1,356,096	52,679	△ 10,639	75,066	22,387	1,383,417	63,319	75,369	12,050
	株式	49,787	34,405	2,430	34,408	3	49,285	31,974	31,974	—
	債券	634,398	28,930	△ 2,664	29,031	101	699,538	31,595	31,761	165
	その他	671,910	△ 10,656	△ 10,405	11,626	22,282	634,593	△ 250	11,633	11,884

7. 自己資本比率(国内基準)

(1) めぐきフィナンシャルグループ【連結】

(単位:百万円)

(国内基準)	2018年3月末	2017年		2017年9月末	2017年3月末
		9月末比	3月末比		
(1) 自己資本比率 (4) ÷ (5)	10.38%	△0.43%	△0.24%	10.81%	10.62%
(2) コア資本に係る基礎項目の額	830,497	△539	19,132	831,037	811,364
(3) コア資本に係る調整項目の額	27,748	4,596	5,385	23,151	22,362
(4) 自己資本の額 (2) - (3)	802,749	△5,136	13,747	807,885	789,002
(5) リスク・アセット等の額	7,730,172	259,251	307,367	7,470,921	7,422,804
(6) 総所要自己資本額 (5) × 4%	309,206	10,370	12,294	298,836	296,912

(2) 常陽銀行【連結】

(単位:百万円)

(国内基準)	2018年3月末	2017年		2017年9月末	2017年3月末
		9月末比	3月末比		
(1) 自己資本比率 (4) ÷ (5)	11.80%	△0.08%	△0.06%	11.88%	11.86%
(2) コア資本に係る基礎項目の額	475,690	1,198	2,262	474,491	473,427
(3) コア資本に係る調整項目の額	16,411	416	518	15,995	15,893
(4) 自己資本の額 (2) - (3)	459,278	782	1,744	458,496	457,534
(5) リスク・アセット等の額	3,889,613	31,324	33,809	3,858,289	3,855,804
(6) 総所要自己資本額 (5) × 4%	155,584	1,252	1,352	154,331	154,232

【単体】

自己資本比率	11.30%	△0.11%	0.07%	11.41%	11.23%
自己資本の額	437,616	9	8,364	437,607	429,252
リスク・アセット等の額	3,869,396	36,003	47,480	3,833,392	3,821,916

(3) 足利銀行【連結】

(単位:百万円)

(国内基準)	2018年3月末	2017年		2017年9月末	2017年3月末
		9月末比	3月末比		
(1) 自己資本比率 (4) ÷ (5)	8.71%	△0.51%	△0.46%	9.22%	9.17%
(2) コア資本に係る基礎項目の額	316,648	2,114	11,347	314,533	305,300
(3) コア資本に係る調整項目の額	11,245	4,028	5,026	7,217	6,219
(4) 自己資本の額 (2) - (3)	305,402	△1,914	6,321	307,316	299,080
(5) リスク・アセット等の額	3,505,080	174,295	245,810	3,330,785	3,259,270
(6) 総所要自己資本額 (5) × 4%	140,203	6,971	9,832	133,231	130,370

【単体】

自己資本比率	8.27%	△0.51%	△0.48%	8.78%	8.75%
自己資本の額	291,562	△2,499	5,016	294,062	286,546
リスク・アセット等の額	3,522,167	173,400	248,260	3,348,767	3,273,907

- (注) 1. めぐきフィナンシャルグループおよび常陽銀行は信用リスクアセットの算出において、基礎的內部格付手法を採用しております。足利銀行は標準的手法により算出してあります。
2. めぐきフィナンシャルグループ、常陽銀行および足利銀行はオペレーショナル・リスク相当額の算出において、粗利益配分手法を採用しております。
3. 自己資本の構成に関する事項につきましては、インターネット上の当社ホームページ (http://www.mebuki-fg.co.jp/shareholder/ir_library/results/) に掲載しております。

II 貸出金等の状況

1. リスク管理債権の状況

部分直接償却：実施しております。

未収利息不計上基準：自己査定の結果、破綻懸念先以下に区分した債務者に対する未収利息は、
全額を不計上としております。

(単位：百万円)

めぶき F G 連結	2018年3月末		2017年9月末		2017年3月末	
			2017年9月末比	2017年3月末比		
リスク管理債権	破綻先債権額	4,437	670	1,680	3,767	2,757
	延滞債権額	142,266	△2,011	△8,823	144,277	151,089
	3カ月以上延滞債権額	426	△31	△379	457	805
	貸出条件緩和債権額	37,348	359	1,068	36,988	36,280
	合計	184,479	△1,012	△6,453	185,491	190,932
	(部分直接償却実施額)	(19,470)	(△823)	(△3,880)	(20,294)	(23,351)
	貸出金残高(未残)	10,497,976	207,453	253,246	10,290,523	10,244,730
(単位：%)						
貸出 金 残 高 比	2018年3月末		2017年9月末		2017年3月末	
			2017年9月末比	2017年3月末比		
	破綻先債権額	0.04	0.01	0.02	0.03	0.02
	延滞債権額	1.35	△0.05	△0.12	1.40	1.47
	3カ月以上延滞債権額	0.00	0.00	0.00	0.00	0.00
	貸出条件緩和債権額	0.35	0.00	0.00	0.35	0.35
	合計	1.75	△0.05	△0.11	1.80	1.86

(単位：百万円)

常陽 銀行 単体	2018年3月末		2017年9月末		2017年3月末	
			2017年9月末比	2017年3月末比		
リスク管理債権	破綻先債権額	821	△133	△482	954	1,304
	延滞債権額	71,005	△1,287	△3,907	72,292	74,912
	3カ月以上延滞債権額	426	△31	△379	457	805
	貸出条件緩和債権額	19,391	375	△1,134	19,015	20,525
	合計	91,643	△1,076	△5,903	92,720	97,547
	(部分直接償却実施額)	(9,206)	(△1,355)	(△2,979)	(10,562)	(12,185)
	貸出金残高(未残)	6,063,500	58,539	96,470	6,004,960	5,967,030
(単位：%)						
貸出 金 残 高 比	2018年3月末		2017年9月末		2017年3月末	
			2017年9月末比	2017年3月末比		
	破綻先債権額	0.01	0.00	△0.01	0.01	0.02
	延滞債権額	1.17	△0.03	△0.08	1.20	1.25
	3カ月以上延滞債権額	0.00	0.00	△0.01	0.00	0.01
	貸出条件緩和債権額	0.31	0.00	△0.03	0.31	0.34
	合計	1.51	△0.03	△0.12	1.54	1.63

(単位：百万円)

足利 銀行 単体	2018年3月末		2017年9月末		2017年3月末	
			2017年9月末比	2017年3月末比		
リスク管理債権	破綻先債権額	3,394	659	2,065	2,735	1,329
	延滞債権額	70,387	△595	△4,638	70,983	75,026
	3カ月以上延滞債権額	—	—	—	—	—
	貸出条件緩和債権額	17,957	△15	2,204	17,973	15,753
	合計	91,740	48	△368	91,691	92,108
	(部分直接償却実施額)	(7,435)	(545)	(△921)	(6,889)	(8,356)
	貸出金残高(未残)	4,517,299	152,233	168,851	4,365,066	4,348,447
(単位：%)						
貸出 金 残 高 比	2018年3月末		2017年9月末		2017年3月末	
			2017年9月末比	2017年3月末比		
	破綻先債権額	0.07	0.01	0.04	0.06	0.03
	延滞債権額	1.55	△0.07	△0.17	1.62	1.72
	3カ月以上延滞債権額	—	—	—	—	—
	貸出条件緩和債権額	0.39	△0.02	0.03	0.41	0.36
	合計	2.03	△0.07	△0.08	2.10	2.11

2. 貸倒引当金の状況

(単位:百万円)

めぶきFG連結		2018年3月末			2017年9月末	2017年3月末
			2017年9月末比	2017年3月末比		
	貸倒引当金	79,324	1,004	484	78,319	78,840
	一般貸倒引当金	37,010	△1,205	△909	38,215	37,919
	個別貸倒引当金	42,314	2,210	1,393	40,104	40,921
	特定海外債権引当勘定	—	—	—	—	—

常陽銀行単体		2018年3月末			2017年9月末	2017年3月末
			2017年9月末比	2017年3月末比		
	貸倒引当金合計	35,002	1,360	585	33,641	34,416
	一般貸倒引当金	12,983	39	△302	12,943	13,285
	個別貸倒引当金	22,019	1,321	888	20,697	21,130
	特定海外債権引当勘定	—	—	—	—	—

足利銀行単体		2018年3月末			2017年9月末	2017年3月末
			2017年9月末比	2017年3月末比		
	貸倒引当金合計	34,283	△979	△462	35,263	34,746
	一般貸倒引当金	17,067	△1,658	△1,126	18,725	18,193
	個別貸倒引当金	17,216	678	663	16,538	16,553
	特定海外債権引当勘定	—	—	—	—	—

3. リスク管理債権に対する引当率

(単位:%)

めぶきFG連結		2018年3月末			2017年9月末	2017年3月末
			2017年9月末比	2017年3月末比		
	部分直接償却前	48.13	0.50	0.37	47.63	47.76
	部分直接償却後	42.54	0.76	1.25	41.78	41.29

常陽銀行単体		2018年3月末			2017年9月末	2017年3月末
			2017年9月末比	2017年3月末比		
	部分直接償却前	43.76	1.04	1.41	42.72	42.35
	部分直接償却後	38.19	1.91	2.91	36.28	35.28

足利銀行単体		2018年3月末			2017年9月末	2017年3月末
			2017年9月末比	2017年3月末比		
	部分直接償却前	42.29	△0.71	△0.86	43.00	43.15
	部分直接償却後	37.35	△1.08	△0.35	38.43	37.70

4. 金融再生法開示債権

(単位:百万円)

	2018年3月末			2017年9月末	2017年3月末	
		2017年9月末比	2017年3月末比			
めぶきFG連結	破産更生債権及びこれらに準ずる債権	16,695	932	794	15,763	15,900
	危険債権	130,559	△2,513	△8,557	133,073	139,117
	要管理債権	37,774	328	689	37,446	37,085
	小計 (A)	185,030	△1,253	△7,073	186,283	192,103
	正常債権	10,492,346	214,652	287,389	10,277,693	10,204,956
	合計 (B)	10,677,376	213,399	280,316	10,463,976	10,397,060
	貸出金等残高に占める比率 (A)÷(B)	1.73%	△0.05%	△0.11%	1.78%	1.84%

	2018年3月末			2017年9月末	2017年3月末	
		2017年9月末比	2017年3月末比			
常陽銀行単体	破産更生債権及びこれらに準ずる債権	6,733	403	△345	6,329	7,079
	危険債権	65,369	△1,782	△4,425	67,151	69,794
	要管理債権	19,817	343	△1,513	19,473	21,331
	小計 (A)	91,920	△1,034	△6,285	92,954	98,205
	正常債権	6,084,301	64,505	120,288	6,019,795	5,964,013
	合計 (B)	6,176,221	63,470	114,002	6,112,750	6,062,218
	貸出金等残高に占める比率 (A)÷(B)	1.48%	△0.04%	△0.13%	1.52%	1.61%

	2018年3月末			2017年9月末	2017年3月末	
		2017年9月末比	2017年3月末比			
足利銀行単体	破産更生債権及びこれらに準ずる債権	8,872	507	1,335	8,365	7,537
	危険債権	65,056	△731	△4,139	65,788	69,196
	要管理債権	17,957	△15	2,204	17,973	15,753
	小計 (A)	91,886	△239	△600	92,126	92,487
	正常債権	4,520,569	155,994	177,176	4,364,574	4,343,392
	合計 (B)	4,612,455	155,754	176,576	4,456,700	4,435,879
	貸出金等残高に占める比率 (A)÷(B)	1.99%	△0.07%	△0.09%	2.06%	2.08%

5. 金融再生法開示債権の保全状況

(単位：百万円)

		2018年3月末		2017年9月末	2017年3月末	
			2017年9月末比			
				2017年3月末比		
常陽銀行 単体	保全額 (B)	74,540	△192	△3,587	74,732	78,127
	貸倒引当金	24,884	1,544	988	23,339	23,896
	担保保証等	49,655	△1,737	△4,575	51,392	54,231
	金融再生法開示債権残高 (A)	91,920	△1,034	△6,285	92,954	98,205
	(単位：%)					
	保全率 (B)÷(A)	81.09	0.70	1.54	80.39	79.55
	(参考) 開示債権別内訳 (2018年3月末) (単位：百万円)					
		破産更生債権及びこれらに準ずる債権	危険債権	要管理債権	合計	
	与信残高 (A)	6,733	65,369	19,817	91,920	
	担保保証等保全額 (B)	6,721	37,513	5,420	49,655	
非保全額 (C)=(A)-(B)	12	27,855	14,396	42,264		
貸倒引当金 (D)	12	21,968	2,903	24,884		
保全額 (E)=(B)+(D)	6,733	59,482	8,323	74,540		
引当率 (D)÷(C)	100.00%	78.86%	20.16%	58.87%		
保全率 (E)÷(A)	100.00%	90.99%	42.00%	81.09%		

(単位：百万円)

		2018年3月末		2017年9月末	2017年3月末	
			2017年9月末比			
				2017年3月末比		
足利銀行 単体	保全額 (B)	69,291	△462	△690	69,753	69,981
	貸倒引当金	20,631	△154	700	20,785	19,930
	担保保証等	48,659	△308	△1,391	48,967	50,050
	金融再生法開示債権残高 (A)	91,886	△239	△600	92,126	92,487
	(単位：%)					
	保全率 (B)÷(A)	75.40	△0.31	△0.26	75.71	75.66
	(参考) 開示債権別内訳 (2018年3月末) (単位：百万円)					
		破産更生債権及びこれらに準ずる債権	危険債権	要管理債権	合計	
	与信残高 (A)	8,872	65,056	17,957	91,886	
	担保保証等保全額 (B)	4,610	38,229	5,819	48,659	
非保全額 (C)=(A)-(B)	4,262	26,826	12,137	43,227		
貸倒引当金 (D)	4,262	12,995	3,373	20,631		
保全額 (E)=(B)+(D)	8,872	51,225	9,193	69,291		
引当率 (D)÷(C)	100.00%	48.44%	27.79%	47.72%		
保全率 (E)÷(A)	100.00%	78.73%	51.19%	75.40%		

6. 自己査定と金融再生法開示額及びリスク管理債権の状況(単体)

【常陽銀行単体】

(単位:億円)

自己査定 の債務者区分		金融再生法に 基づく開示債権	分類				引当額	保全率	リスク管理債権 (貸出金)
			非分類	II分類	III分類	IV分類			
破綻先 9		破産更生債権 およびこれら に準ずる債権 67	引当金、担保・保証 等による保全部分		全額引当	全額償却 ・引当	0	100.0%	破綻先債権 8
実質破綻先 57			20	46					
破綻懸念先 653		危険債権 653	引当金、担保・保証 等による保全部分		58		219	90.9%	延滞債権 710
		454	140						
要管理先 277	要管理債権 198	要管理債権 198	引当金、担保・保証 等による保全部分 128				39	42.0%	3ヶ月以上延滞 債権 4
			27	250					
要注意先 3,620	その他の 要注意先 3,342	正常債権 60,843	要管理債権に 対する保全額 83				66		貸出条件緩和 債権 193
			1,041	2,300					
正常先 56,801			要管理債権に 対する引当額 29				23		
		56,801							
合計 61,142	合計 61,762	合計 61,762	非分類 58,344	II分類 2,738	III分類 58	IV分類 —	合計 349		合計 916

部分直接償却残高:97億円

(注1) 記載金額は、億円未満を切り捨てて表示しています。

(注2) 正常先には、地方公共団体への貸出金等を含んでおります。

(注3) 自己査定には「自行保証付私募債」を含んでおりませんが、金融再生法開示債権には「自行保証付私募債」を含んでおります。

【足利銀行単体】

(単位：億円)

自己査定 債務者区分		金融再生法に 基づく開示債権	分 類				引当額	保全率	リスク管理債権 (貸出金)
			非分類	II分類	III分類	IV分類			
破綻先 34		破産更生債権 およびこれら に準ずる債権 88	引当金、担保・保証 等による保全部分		全額引当	全額償却 ・引当	42	100.0%	破綻先債権 33
実質破綻先 54			52	35					
破綻懸念先 650		危険債権 650	引当金、担保・保証 等による保全部分		138		129	78.7%	延滞債権 703
		316	195						
要注意先 3,270	要管理先 359	要管理債権 179	引当金、担保・保証 等による保全部分 186				68	51.1%	3ヶ月以上延滞 債権 —
			77	282					
	その他の 要注意先 2,910	正常債権 45,205	要管理債権に 対する保全額 91				78		貸出条件緩和 債権 179
			700	2,209					
正常先 41,294							23		
		41,294							
合計 45,304		合計 46,124	非分類 42,441	II分類 2,723	III分類 138	IV分類 —	合計 342		合計 917

部分直接償却残高：74億円

(注1) 記載金額は、億円未満を切り捨てて表示しています。

(注2) 正常先には、地方公共団体への貸出金等を含んでおります。

(注3) 自己査定には「自行保証付私募債」を含んでおりませんが、金融再生法開示債権には「自行保証付私募債」を含んでおります。

7. 業種別貸出状況等

(1) 業種別貸出金

(単位：百万円)

		2018年3月末			2017年9月末	2017年3月末
			2017年9月末比	2017年3月末比		
2行合算	合計	10,580,800	210,773	265,322	10,370,026	10,315,478
	製造業	1,193,040	2,679	△8,216	1,190,360	1,201,256
	農業、林業	31,528	1,736	2,297	29,792	29,231
	漁業	3,794	△2,117	△505	5,912	4,300
	鉱業、採石業、砂利採取業	11,548	△1,200	△2,946	12,749	14,495
	建設業	324,356	15,042	△144	309,314	324,501
	電気・ガス・熱供給・水道業	142,329	17,225	29,661	125,104	112,667
	情報通信業	49,282	262	△3,546	49,020	52,828
	運輸業、郵便業	274,388	12,579	15,071	261,808	259,316
	卸売業、小売業	1,026,022	3,814	20,062	1,022,208	1,005,960
	金融業、保険業	359,140	△4,428	△17,378	363,569	376,519
	不動産業、物品賃貸業	1,797,247	55,750	110,219	1,741,496	1,687,027
	医療・福祉等サービス業	714,040	16,123	11,900	697,916	702,139
	国・地方公共団体	1,146,860	△254	△79,152	1,147,115	1,226,013
その他	3,507,218	93,561	187,998	3,413,657	3,319,219	

		2018年3月末			2017年9月末	2017年3月末
			2017年9月末比	2017年3月末比		
常陽銀行単体	合計	6,063,500	58,539	96,470	6,004,960	5,967,030
	製造業	686,485	7,009	△17,646	679,476	704,131
	農業、林業	18,830	1,474	1,212	17,355	17,617
	漁業	3,256	△2,216	△525	5,472	3,781
	鉱業、採石業、砂利採取業	9,434	△688	△787	10,122	10,222
	建設業	175,180	9,844	△2,126	165,335	177,306
	電気・ガス・熱供給・水道業	81,721	8,995	15,702	72,725	66,018
	情報通信業	30,737	209	△3,156	30,528	33,894
	運輸業、郵便業	155,400	5,925	5,408	149,475	149,991
	卸売業、小売業	619,123	△2,065	12,430	621,188	606,693
	金融業、保険業	212,368	△5,051	△12,781	217,420	225,150
	不動産業、物品賃貸業	1,224,080	25,987	57,615	1,198,093	1,166,465
	医療・福祉等サービス業	380,440	△2,566	△5,257	383,007	385,698
	国・地方公共団体	711,897	△25,756	△39,437	737,653	751,335
その他	1,754,542	37,438	85,821	1,717,104	1,668,721	

		2018年3月末			2017年9月末	2017年3月末
			2017年9月末比	2017年3月末比		
足利銀行単体	合計	4,517,299	152,233	168,851	4,365,066	4,348,447
	製造業	506,555	△4,329	9,430	510,884	497,124
	農業、林業	12,698	261	1,084	12,436	11,613
	漁業	538	98	20	440	518
	鉱業、採石業、砂利採取業	2,114	△512	△2,158	2,626	4,273
	建設業	149,176	5,197	1,982	143,978	147,194
	電気・ガス・熱供給・水道業	60,608	8,229	13,959	52,379	46,649
	情報通信業	18,544	52	△389	18,492	18,934
	運輸業、郵便業	118,987	6,654	9,662	112,333	109,324
	卸売業、小売業	406,899	5,879	7,632	401,019	399,266
	金融業、保険業	146,772	623	△4,596	146,149	151,369
	不動産業、物品賃貸業	573,166	29,763	52,604	543,402	520,561
	医療・福祉等サービス業	333,599	18,690	17,158	314,909	316,441
	国・地方公共団体	434,963	25,502	△39,714	409,461	474,678
その他	1,752,675	56,123	102,177	1,696,552	1,650,497	

(2) 業種別リスク管理債権

(単位：百万円)

	2018年3月末	2017年9月末比		2017年9月末	2017年3月末
		2017年9月末比	2017年3月末比		
合 計	183,384	△1,027	△6,272	184,412	189,656
製 造 業	45,298	△823	△3,549	46,122	48,848
農 業、林 業	638	95	114	543	524
漁 業	—	—	△4	—	4
鉱業、採石業、砂利採取業	7	△7	7	14	—
建 設 業	12,395	△1,198	△1,285	13,594	13,681
電気・ガス・熱供給・水道業	19	14	17	5	2
情 報 通 信 業	1,318	△338	△435	1,656	1,753
運 輸 業、郵 便 業	5,045	37	△77	5,008	5,123
卸 売 業、小 売 業	43,632	△1,173	△2,956	44,805	46,588
金 融 業、保 険 業	730	213	365	517	365
不 動 産 業、物 品 賃 貸 業	23,078	△969	△1,514	24,048	24,593
医 療・福 祉 等 サ ー ビ ス 業	30,082	2,722	4,386	27,360	25,695
国・地 方 公 共 団 体	—	—	—	—	—
そ の 他	21,135	400	△1,339	20,735	22,475

	2018年3月末	2017年9月末比		2017年9月末	2017年3月末
		2017年9月末比	2017年3月末比		
合 計	91,643	△1,076	△5,903	92,720	97,547
製 造 業	18,798	86	△2,528	18,712	21,327
農 業、林 業	166	△84	△59	251	226
漁 業	—	—	△4	—	4
鉱業、採石業、砂利採取業	7	7	7	—	—
建 設 業	6,551	△1,161	△1,335	7,712	7,886
電気・ガス・熱供給・水道業	11	11	11	—	—
情 報 通 信 業	998	△231	△312	1,229	1,310
運 輸 業、郵 便 業	2,476	△0	158	2,476	2,317
卸 売 業、小 売 業	25,247	△915	△2,788	26,162	28,036
金 融 業、保 険 業	403	129	97	273	306
不 動 産 業、物 品 賃 貸 業	12,785	△528	△1,120	13,313	13,906
医 療・福 祉 等 サ ー ビ ス 業	16,435	1,545	2,161	14,889	14,273
国・地 方 公 共 団 体	—	—	—	—	—
そ の 他	7,761	64	△189	7,696	7,950

	2018年3月末	2017年9月末比		2017年9月末	2017年3月末
		2017年9月末比	2017年3月末比		
合 計	91,740	48	△368	91,691	92,108
製 造 業	26,500	△909	△1,021	27,410	27,521
農 業、林 業	471	179	173	292	298
漁 業	—	—	—	—	—
鉱業、採石業、砂利採取業	—	△14	—	14	—
建 設 業	5,844	△37	50	5,881	5,794
電気・ガス・熱供給・水道業	8	2	5	5	2
情 報 通 信 業	320	△106	△122	426	442
運 輸 業、郵 便 業	2,569	37	△236	2,531	2,805
卸 売 業、小 売 業	18,384	△258	△167	18,643	18,552
金 融 業、保 険 業	327	83	267	243	59
不 動 産 業、物 品 賃 貸 業	10,292	△441	△393	10,734	10,686
医 療・福 祉 等 サ ー ビ ス 業	13,647	1,177	2,225	12,470	11,421
国・地 方 公 共 団 体	—	—	—	—	—
そ の 他	13,373	335	△1,150	13,038	14,524

(3) 消費者ローンおよび中小企業等貸出金残高

(単位：百万円)

2 行 合 算		2018年3月末	2017年		2017年9月末	2017年3月末
			9月末比	3月末比		
	消費者ローン残高	4,324,447	119,075	230,666	4,205,371	4,093,781
	住宅関連ローン残高	4,169,021	113,760	217,668	4,055,261	3,951,353
	住宅ローン残高	3,218,604	89,692	167,742	3,128,911	3,050,861
	アパートローン残高	950,417	24,067	49,925	926,350	900,492
	中小企業等貸出金残高 (中小企業等貸出比率)	7,619,362 (72.01%)	200,173 (0.47%)	312,104 (1.18%)	7,419,189 (71.54%)	7,307,258 (70.83%)

(単位：百万円)

常 陽 銀 行 単 体		2018年3月末	2017年		2017年9月末	2017年3月末
			9月末比	3月末比		
	消費者ローン残高	2,417,547	57,575	117,731	2,359,972	2,299,816
	住宅関連ローン残高	2,326,037	55,253	112,336	2,270,783	2,213,700
	住宅ローン残高	1,562,510	36,669	72,909	1,525,841	1,489,601
	アパートローン残高	763,526	18,584	39,427	744,942	724,099
	中小企業等貸出金残高 (中小企業等貸出比率)	4,106,298 (67.72%)	74,388 (0.58%)	123,796 (0.98%)	4,031,909 (67.14%)	3,982,501 (66.74%)

(単位：百万円)

足 利 銀 行 単 体		2018年3月末	2017年		2017年9月末	2017年3月末
			9月末比	3月末比		
	消費者ローン残高	1,906,900	61,500	112,934	1,845,399	1,793,965
	住宅関連ローン残高	1,842,984	58,507	105,331	1,784,477	1,737,652
	住宅ローン残高	1,656,093	53,023	94,833	1,603,069	1,561,260
	アパートローン残高	186,891	5,483	10,498	181,407	176,392
	中小企業等貸出金残高 (中小企業等貸出比率)	3,513,064 (77.76%)	125,784 (0.17%)	188,307 (1.31%)	3,387,279 (77.59%)	3,324,756 (76.45%)

8. 預金、貸出金の残高【単体】

(単位：百万円)

2 行 合 算			2018年3月末		2017年9月末	2017年3月末
			2017年9月末比	2017年3月末比		
	預 金	(末残)	14,038,837	401,914	465,857	13,636,923
(平残)		13,662,504	88,726	419,516	13,573,777	13,242,987
貸出金	(末残)	10,580,800	210,773	265,322	10,370,026	10,315,478
	(平残)	10,366,023	77,592	161,460	10,288,431	10,204,562

常 陽 銀 行 単 体			2018年3月末		2017年9月末	2017年3月末
			2017年9月末比	2017年3月末比		
	預 金	(末残)	8,509,025	271,823	268,627	8,237,202
(平残)		8,299,829	42,299	236,019	8,257,529	8,063,809
貸出金	(末残)	6,063,500	58,539	96,470	6,004,960	5,967,030
	(平残)	6,026,607	29,915	67,689	5,996,692	5,958,917

足 利 銀 行 単 体			2018年3月末		2017年9月末	2017年3月末
			2017年9月末比	2017年3月末比		
	預 金	(末残)	5,529,812	130,090	197,230	5,399,721
(平残)		5,362,674	46,426	183,497	5,316,248	5,179,177
貸出金	(末残)	4,517,299	152,233	168,851	4,365,066	4,348,447
	(平残)	4,339,416	47,677	93,771	4,291,738	4,245,644