

2014年3月期 決算説明会

2014年 5月 26日

喜びを創り喜びを提供する

寿心 寿スピリッツ

<http://www.kotobukispirits.co.jp/>



証券コード 2222



2014年3月期 決算概要

2014年3月期の業績ハイライト

① 売上高経常利益率 **10.3%** 前期比 **+1.2**ポイント

売上高経常利益率 **10%** を初めて突破！

② ROE(自己資本利益率) **16.9%** 前期比 **+1.3**ポイント

③ ネット有利子負債 **△110**百万円

実質無借金に

通期のトピックス①

・首都圏での多ブランド展開「シュクレイ」が躍進

(シュクレイ 売上高 +669百万円 前期比+40.1%)



築地 ちとせ



・ダブル遷宮対策強化 山陰地区・東海地区が好調

(寿製菓 山陰地区(壽城含む)売上高 +484百万円 前期比+19.8%)

(販売子会社 東海地区売上高 +305百万円 前期比+27.1%)



三重寿庵
「伊勢奉祝えびせんべい」



寿製菓
「因幡の白うさぎ抹茶館」

通期のトピックス②

新業態のお店を、国内・海外に3店舗オープン

福岡・大名「Ivorish」

東京・表参道「GLACIEL」

台湾「KONAYUKI」

Ivorish

Premium French Toast



KONAYUKI

Hokkaido Style Café
by LeTAO



業績サマリー

(単位: 百万円)

	2010.3期	2011.3期	2012.3期	2013.3期	2014.3期
売上高 (対前期比)	18,721 (+7.7%)	18,432 (△1.5%)	19,738 (+7.1%)	20,655 (+4.6%)	22,947 (+11.1%)
営業利益 (対前期比)	1,777 (+35.2%)	1,254 (△29.4%)	1,565 (+24.7%)	1,871 (+19.6%)	2,342 (+25.2%)
経常利益 (対前期比)	1,816 (+36.8%)	1,315 (△27.6%)	1,526 (+16.0%)	1,889 (+23.8%)	2,362 (+25.0%)
当期純利益 (対前期比)	982 (+36.3%)	580 (△40.9%)	703 (+21.1%)	1,043 (+48.3%)	1,278 (+22.6%)
売上高経常利益率(%)	9.7	7.1	7.7	9.1	10.3
EPS (円)	94.62	55.93	67.76	100.51	123.21
BPS (円)	527.83	556.61	601.48	683.47	775.95
ROE (%)	19.3	10.3	11.7	15.6	16.9

2014年3月期業績(対前期)

売上高 対前期比11.1%増、経常利益 対前期比25.0%増

(百万円、%)	13年3月期		14年3月期		対前期	
	金額	売上比	金額	売上比	増減額	増減率
売上高	20,655	—	22,947	—	2,292	11.1
売上総利益	10,806	52.3	12,239	53.3	1,434	13.3
販売管理費	8,935	43.3	9,897	43.1	963	10.8
営業利益	1,871	9.1	2,342	10.2	471	25.2
経常利益	1,889	9.1	2,362	10.3	473	25.0
当期純利益	1,043	5.0	1,278	5.6	236	22.6
EPS(円)	100.51		123.21		22.70	22.6
ROE(%)	15.6		16.9		1.30	8.3

セグメント別の業績(対前期)

ケイシイシイ 2期ぶりに最高売上更新/寿製菓 遷宮効果を追風に躍進

(百万円、%)	売上高				営業利益		
	13/3期	14/3期	増減額	増減率	13/3期	14/3期	増減額
ケイシイシイ	7,494	8,267	773	10.3	906	1,079	173
寿製菓	7,127	7,880	752	10.6	529	772	243
販売子会社	4,302	4,619	318	7.4	214	281	67
九十九島グループ	3,060	3,104	44	1.4	198	169	△ 29
但馬寿	1,027	1,125	98	9.5	72	86	14
シュクレイ	1,667	2,336	669	40.1	52	74	22
ジャパルシー	40	163	122	303.6	△ 182	△ 186	△ 4
その他	18	35	17	94.3	△ 13	△ 54	△ 41
小 計	24,735	27,529	2,793	11.3	1,776	2,221	444
(調整額)	(4,080)	(4,582)	(501)	12.3	95	122	27
合 計	20,655	22,947	2,292	11.1	1,871	2,342	471

(主要セグメントの状況)

● ケイシイシイ

「ルタオ」ブランドを擁するケイシイシイは、道内店舗が好調に推移。また、楽天市場などネット通販対策の強化により通販売上が伸長したほか、グループ向け（主にシュクレイ）売上の増加、新業態店の「GLACIEL（グラッシェル）」売上が加わったことにより売上高は8,267百万円（前期比10.3%増）となり、2期ぶりに最高売上を更新。利益面では増収効果により新規出店立上げ経費を吸収し、営業利益は1,079百万円（前期比19.1%増）となる。

● 寿製菓

寿製菓は、出雲大社の「平成の大遷宮」効果により観光客が増加傾向にある山陰地区において主力商品の販売強化、20周年を迎えた「お菓子の壽城」のイベント開催など地元対策の強化に努める。また、グループ会社及び代理店との連携強化により焼菓子系商品が堅調に推移した結果、売上高は7,880百万円（前期比10.6%増）、営業利益は772百万円（前期比46.0%増）となり、ともに最高値を更新。

● その他

販売子会社・但馬寿・シュクレイが増収・増益、九十九島グループは新業態店「Ivorish（アイボリッシュ）」の立上げ費用など経費増加により増収・減益。

売上高(販売チャンネル別)

店舗販売が出店効果などにより大幅伸長

(百万円、%)	13年3月期		14年3月期		対前期	
	金額	売上比	金額	売上比	増減額	増減率
売上高	20,655	—	22,947	—	2,292	11.1
通信販売	2,636	12.8	2,828	12.3	192	7.3
(内ルタオ通販)	2,271	11.0	2,450	10.7	179	7.9
店舗販売	7,773	37.6	9,041	39.4	1,268	16.3
卸売	10,187	49.3	10,882	47.4	695	6.8
その他	58	0.3	195	0.9	137	234.6

(注) 店舗販売は、主に直営店舗、催事など

卸売は、主に小売店(駅、空港、SAなど)、代理店卸、OEMなど

その他はケーエスケー、ジャパルシー及びジュテックス

売上原価・売上総利益

売上総利益率 対前期比 1.0ポイント増加！

(百万円、%)	13年3月期		14年3月期		対前期	
	金額	売上比	金額	売上比	増減額	増減率
売上高	20,655	—	22,947	—	2,292	11.1
材料費	5,409	26.2	5,814	25.3	405	7.5
労務費	2,557	12.4	2,756	12.0	199	7.8
製造経費	1,232	6.0	1,314	5.7	82	6.6
製造原価計	9,198	44.5	9,884	43.1	686	7.5
その他	651	3.1	823	3.6	173	26.6
売上原価合計	9,849	47.7	10,707	46.7	859	8.7
売上総利益	10,806	52.3	12,239	53.3	1,434	13.3

販売管理費・営業利益

新規出店の増加及び新規事業などに伴い、人件費及び地代家賃が増加

(百万円、%)	13年3月期		14年3月期		対前期	
	金額	売上比	金額	売上比	増減額	増減率
売上総利益	10,806	52.3	12,239	53.3	1,434	13.3
人件費	3,429	16.6	3,879	16.9	450	13.1
販売促進費	1,732	8.4	1,889	8.2	157	9.0
運賃	719	3.5	780	3.4	62	8.6
広告宣伝費	368	1.8	357	1.6	△ 11	△ 3.0
地代家賃	761	3.7	924	4.0	163	21.5
減価償却費	308	1.5	326	1.4	18	5.7
旅費交通費	286	1.4	323	1.4	36	12.6
その他	1,331	6.4	1,419	6.2	88	6.6
販売管理費	8,935	43.3	9,897	43.1	963	10.8
営業利益	1,871	9.1	2,342	10.2	471	25.2

- シュクレイ+363百万円。新規出店増加及び企画・管理部門強化に伴い、人件費及び地代家賃が増加
- 新規出店(GLACIEL、Ivorish)に伴う増加+213百万円
- 新規事業(ジャパルシー他)に伴う増加+146百万円

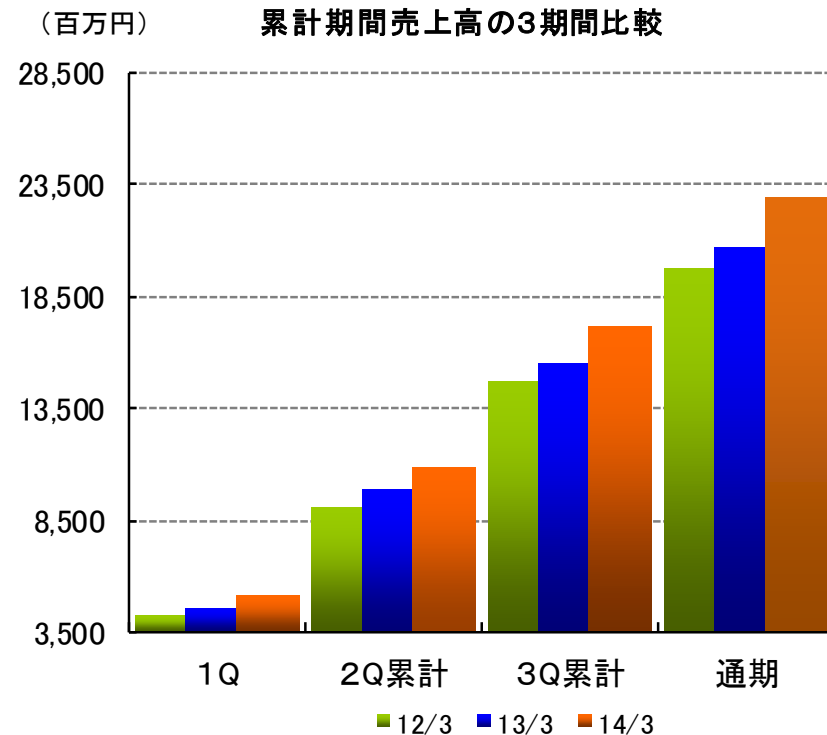
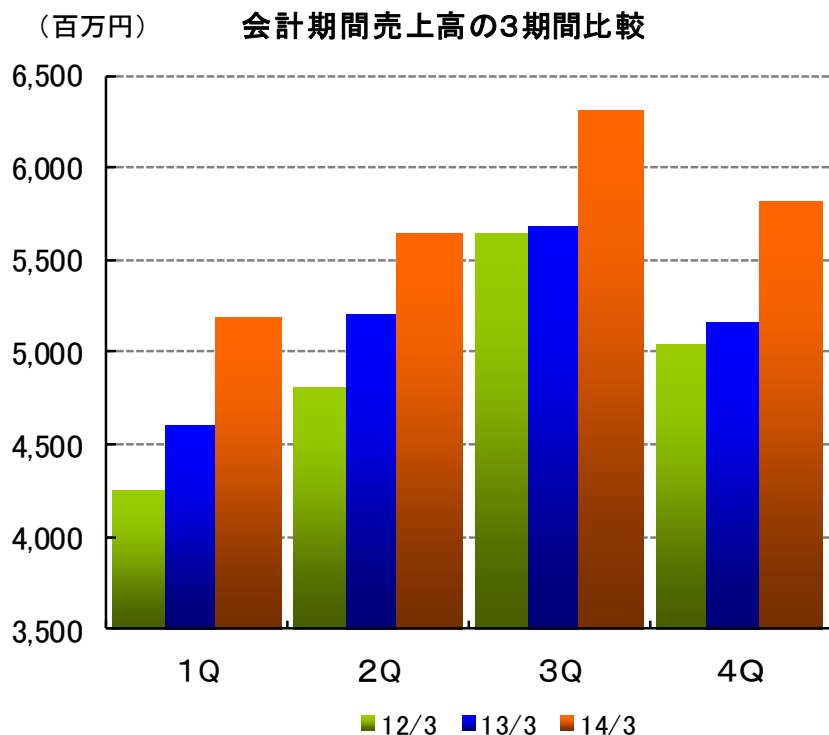
公表数字に対する達成率

売上高対期初予想比5.5%増、経常利益同12.5%増

(百万円、%)	期初予想 H.25.5.13公表		14年3月期		対期初予想	
	金額	売上比	金額	売上比	増減額	達成率
売上高	21,750	—	22,947	—	1,197	105.5
売上総利益	11,630	53.5	12,239	53.3	609	105.2
販売管理費	9,530	43.8	9,897	43.1	367	103.9
営業利益	2,100	9.7	2,342	10.2	242	111.5
経常利益	2,100	9.7	2,362	10.3	262	112.5
当期純利益	1,170	5.4	1,278	5.6	108	109.2

四半期業績の推移(売上高)

売上高 11四半期連続で前年同期を上回る

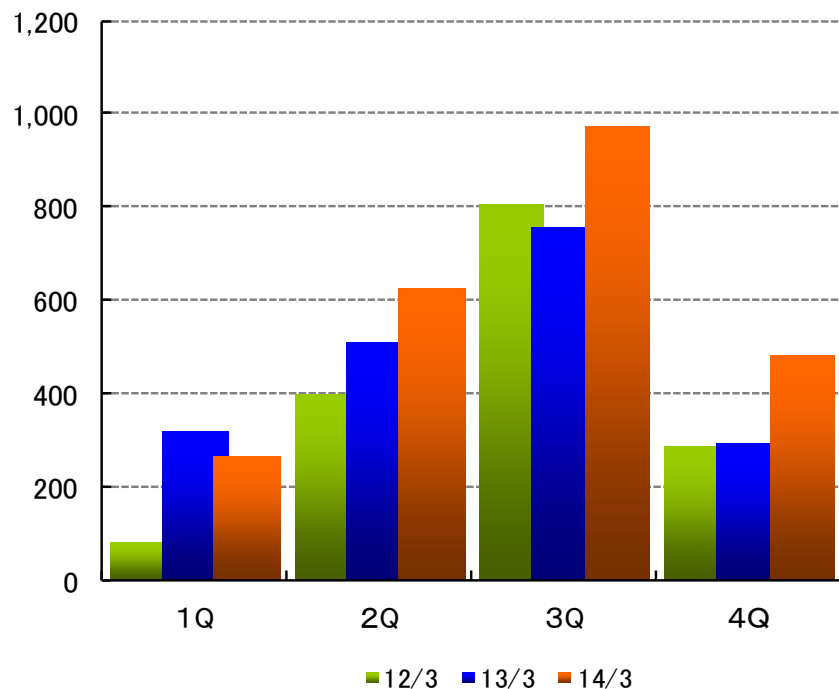


	会計期間				累計期間			
	1Q	2Q	3Q	4Q	1Q	2Q累計	3Q累計	通期
12/3	4,253	4,805	5,641	5,038	4,253	9,059	14,700	19,738
13/3	4,604	5,205	5,689	5,157	4,604	9,809	15,497	20,655
14/3	5,185	5,638	6,304	5,820	5,185	10,823	17,126	22,947
増減率	12.6%	8.3%	10.8%	12.9%	12.6%	10.3%	10.5%	11.1%

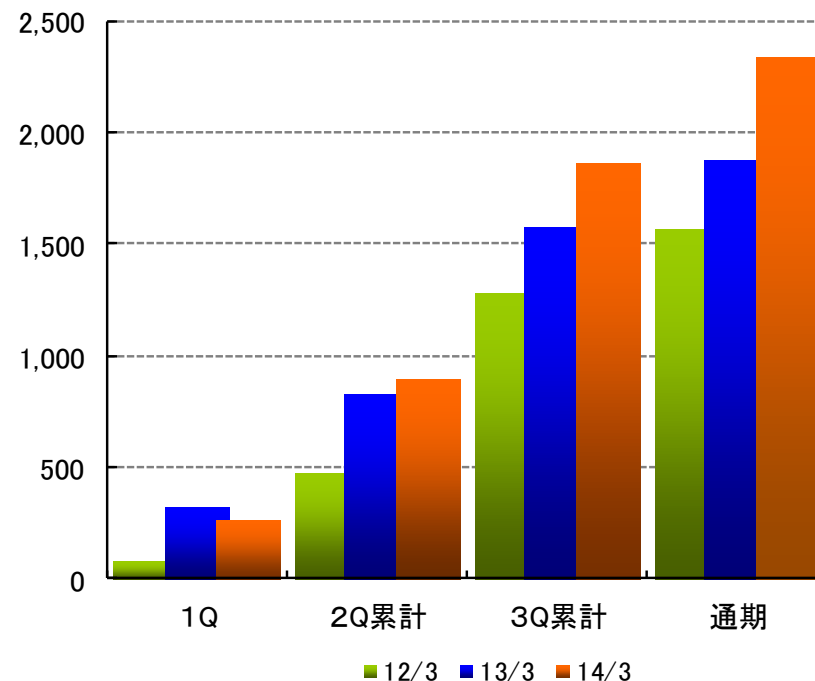
四半期業績の推移(営業利益)

営業利益3四半期連続で前年同期を上回る

(百万円) 会計期間営業利益の3期間比較



(百万円) 累計期間営業利益の3期間比較



	会計期間				累計期間			
	1Q	2Q	3Q	4Q	1Q	2Q累計	3Q累計	通期
12/3	81	394	805	285	81	475	1,280	1,565
13/3	316	506	757	293	316	822	1,578	1,871
14/3	263	624	975	480	263	887	1,862	2,342
増減率	△16.7%	23.4%	28.8%	64.1%	△16.7%	8.0%	18.0%	25.2%

貸借対照表

自己資本比率が3.8ポイント増加

(百万円、%)	12年3月期		13年3月期		14年3月期		対前期末	
	金額	構成比	金額	構成比	金額	構成比	増減額	増減率
流動資産	5,767	43.3	6,120	44.5	6,580	45.2	460	7.5
固定資産	7,539	56.7	7,635	55.5	7,977	54.8	342	4.5
資産合計	13,306	100.0	13,755	100.0	14,558	100.0	803	5.8
流動負債	4,847	36.4	5,070	36.9	4,852	33.3	△ 218	△ 4.3
固定負債	2,219	16.7	1,595	11.6	1,656	11.4	61	3.8
負債合計	7,066	53.1	6,665	53.1	6,508	44.7	△ 157	△ 2.3
純資産	6,239	46.9	7,090	51.5	8,049	55.3	959	13.5
負債純資産合計	13,306	100.0	13,755	100.0	14,558	100.0	803	5.8
BPS(円)	601.48		683.47		775.95		92.48	13.5
設備投資額	640		555		854		298	53.8
減価償却費	601		591		625		34	5.8

- 設備投資の増加は、主に東京・表参道店舗建設によるもの

キャッシュ・フロー計算書

ネット有利子負債がマイナスになり、実質無借金に

(百万円、%)	12年3月期	13年3月期	14年3月期	対前期	
	通期	通期	通期	増減額	増減率
営業活動CF	1,583	1,574	1,846	272	17.3
投資活動CF	△ 794	△ 708	△ 523	184	△ 26.0
フリーCF	789	866	1,322	456	52.7
財務活動CF	△ 333	△ 741	△ 939	△ 198	26.7
cash増減	456	125	384	259	206.7
cash期首	1,526	1,982	2,107	125	6.3
cash期末	1,982	2,107	2,491	384	18.2
有利子負債	3,664	3,170	2,581	△ 589	△ 18.6
現金・預金	2,523	2,648	2,691	43	1.6
ネット有利子負債※	1,141	522	△ 110	△ 631	△ 121.0

※ネット有利子負債(有利子負債－現金・預金)



2015年3月期 通期業績予想

2015年3月期 通期業績予想(前年対比)

売上高23,500百万円(前期比2.4%増)、経常利益2,500百万円(前期比5.8%増)

過去最高売上・最高利益突破を目指す!!

(百万円、%)	14年3月期		15年3月期(予想)		対前期	
	金額	売上比	金額	売上比	増減額	増減率
売上高	22,947	-	23,500	-	553	2.4
売上総利益	12,239	53.3	12,640	53.8	401	3.3
販売管理費	9,897	43.1	10,140	43.1	243	2.5
営業利益	2,342	10.2	2,500	10.6	158	6.7
経常利益	2,362	10.3	2,500	10.6	138	5.8
当期純利益	1,278	5.6	1,470	6.3	192	15.0
EPS(円)	123.21		141.71		18.50	15.0
1株当たり配当金(円)	40.00		40.00		-	-
設備投資	854		800		△ 54	△ 6.3
減価償却費	625		630		5	0.8

(2015年3月期 通期業績予想のポイント)

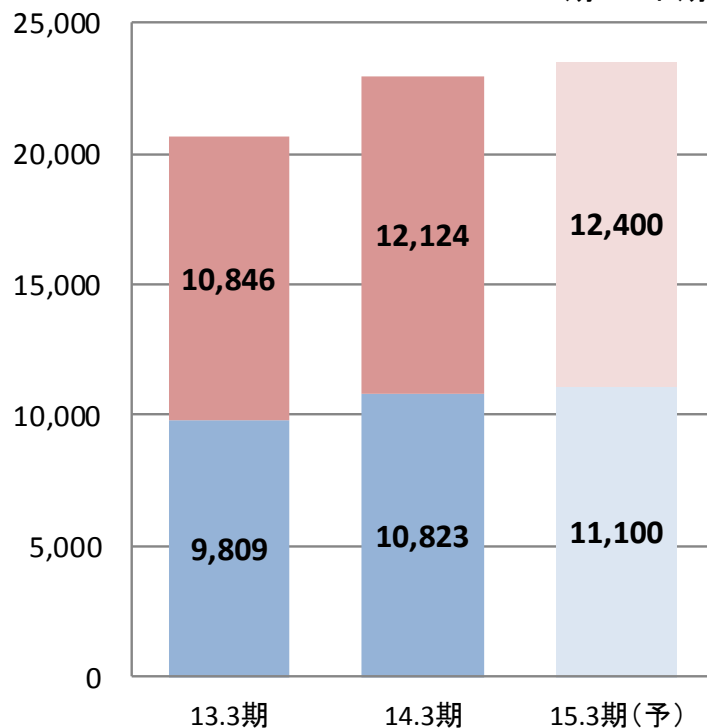
- 今後の見通しは、消費税増税に伴う消費マインドの冷え込みが懸念され一層「メリハリ消費」が進むことが予想される。また、原材料価格の高騰などによるコスト上昇も予想され、楽観視できない状況が続くものと見込まれる。
- 通期業績予想は、前期の遷宮効果特需の反動減が見込まれる一方、前期に立ち上げた新業態店の知名度の向上、新商品開発の推進、販促・接客強化による消費者への訴求力の向上などに努め、引き続き増収・増益を見込む。
- 新規事業のジャパルシーは事業再構築のため新規会員募集を4月で停止。売上計画は織り込んでいない。
- 設備投資計画は製造設備の更新、合理化のための導入などにより8億円。

2015年3月期 通期業績予想(上期・下期比較)

(百万円)

売上高

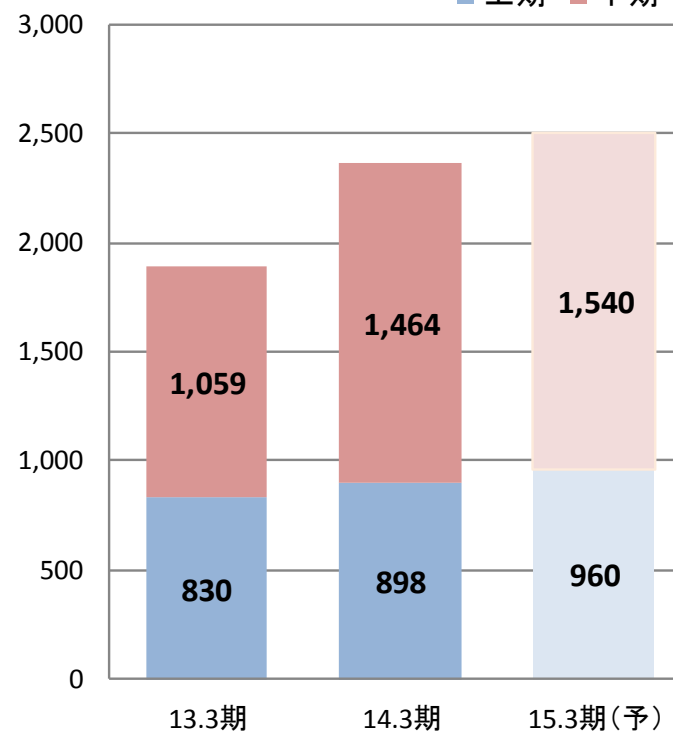
■ 上期 ■ 下期



(百万円)

経常利益

■ 上期 ■ 下期



(単位:百万円)

	売上高						経常利益					
	13.3期	構成比	14.3期	構成比	15.3期(予)	構成比	13.3期	構成比	14.3期	構成比	15.3期(予)	構成比
上期	9,809	47.5%	10,823	47.2%	11,100	47.2%	830	43.9%	898	38.0%	960	38.4%
下期	10,846	52.5%	12,124	52.8%	12,400	52.8%	1,059	56.1%	1,464	62.0%	1,540	61.6%
通期	20,655	100.0%	22,947	100.0%	23,500	100.0%	1,889	100.0%	2,362	100.0%	2,500	100.0%

2015年3月期 通期業績予想(セグメント別)

事業施策の積極展開により、更なる増収・増益を目指す！

(百万円、%)	売上高				営業利益		
	14/3月期	15/3月期予	増減額	増減率	14/3月期	15/3月期予	増減額
ケイシイシイ	8,267	8,500	233	2.8	1,079	1,102	23
寿製菓	7,880	8,000	120	1.5	772	700	△ 72
販売子会社	4,619	4,739	120	2.6	281	303	22
九十九島グループ	3,104	3,460	356	11.5	169	190	21
但馬寿	1,125	1,250	125	11.2	86	100	14
シュクレイ	2,336	2,650	314	13.5	74	98	24
ジャパルシー	163	-	△ 163	-	△ 186	△ 94	92
その他	35	-	△ 35	-	△ 54	△ 25	29
セグメント計	27,529	28,599	1,070	3.9	2,221	2,374	153
(調整額)	(4,582)	(5,099)	(517)	-	122	126	4
合計	22,947	23,500	553	2.4	2,342	2,500	158



寿スピリッツグループについて

経営理念について

経営理念

喜びを創り 喜びを提供する

寿スピリッツグループは、「**喜びを創り喜びを提供する**」を経営の基本理念に、これをすべての事業活動の指針として、地域社会に貢献する企業集団として事業活動を行っております。

シンボルマーク



「寿スピリッツ」社名の由来

当社グループが積極果敢で熱い精神を引き継ぎ、
これからの時代を全力で切り拓き、
より大きな喜びを創造していく会社へ。

そのような念いで新社名『寿スピリッツ株式会社』を制定し、
シンボルマークには

社員一人ひとりの気持ちが重なって“輪”になるという意味が込められています。

基本ポリシー

基本ポリシー

今日一人、**熱狂的なファン**を創る

私達は、経営理念の実現に向け、「**今日一人、熱狂的なファンを創る**」ことを基本ポリシーに、従業員一人ひとりが当事者意識をもって経営に参画する「**全員参画の理念経営**」の徹底実践により活力ある魅力溢れた企業集団を創り、「**高い価値を創造**」する高利益企業を目指してまいります。



経営理念をベースとした全員参画型経営を構築

1996年3月期より京セラ様の経営管理手法「アメーバ経営」を導入

2003年1月、経営哲学(フィロソフィー)を明文化した経営理念手帳「こづち」を作成し、すべての従業員に周知徹底、経営理念の浸透と企業倫理の徹底に努めています。

《こづち発表全国大会》

経営理念を徹底実践し、それぞれの実践による成果を全従業員が共有化し、更なる大きな成果を生み出していくことを目的に毎年1回開催しています。



ビジョン(目指すべき方向性)

全国各地のお菓子のオリジナルブランドとショップブランドを創造する

「お菓子の総合プロデューサー」

General Producer of the Sweets

- 「**高い価値の創造**」をテーマに美味しさ、品質に徹底的にこだわり、「**地域性** (Local)」と「**専門店性** (Specialty)」を追求した独創性のあるお店及びお菓子創りを推進
- 地域ごとのマーケット特性にマッチしたお土産、パーソナル・ギフトから自家用まで多様な**プレミアムスイーツ** (Premium Sweets) の需要にブランドポートフォリオで適応

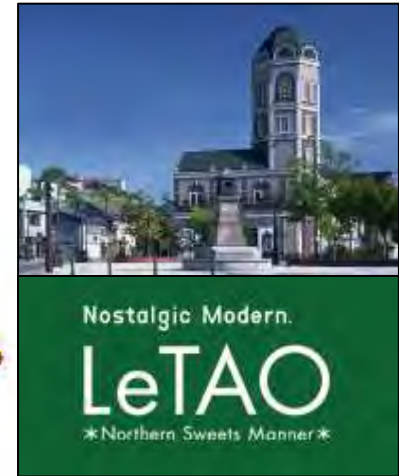
主要ショップブランド



お菓子の**寿城**
(山陰)



(兵庫・湯村)



(北海道)



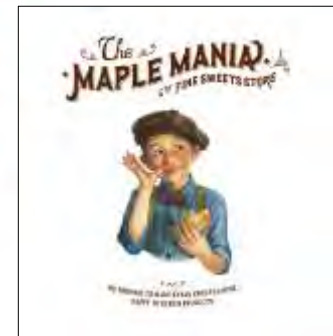
(佐世保・福岡)



(神戸)



(東京)



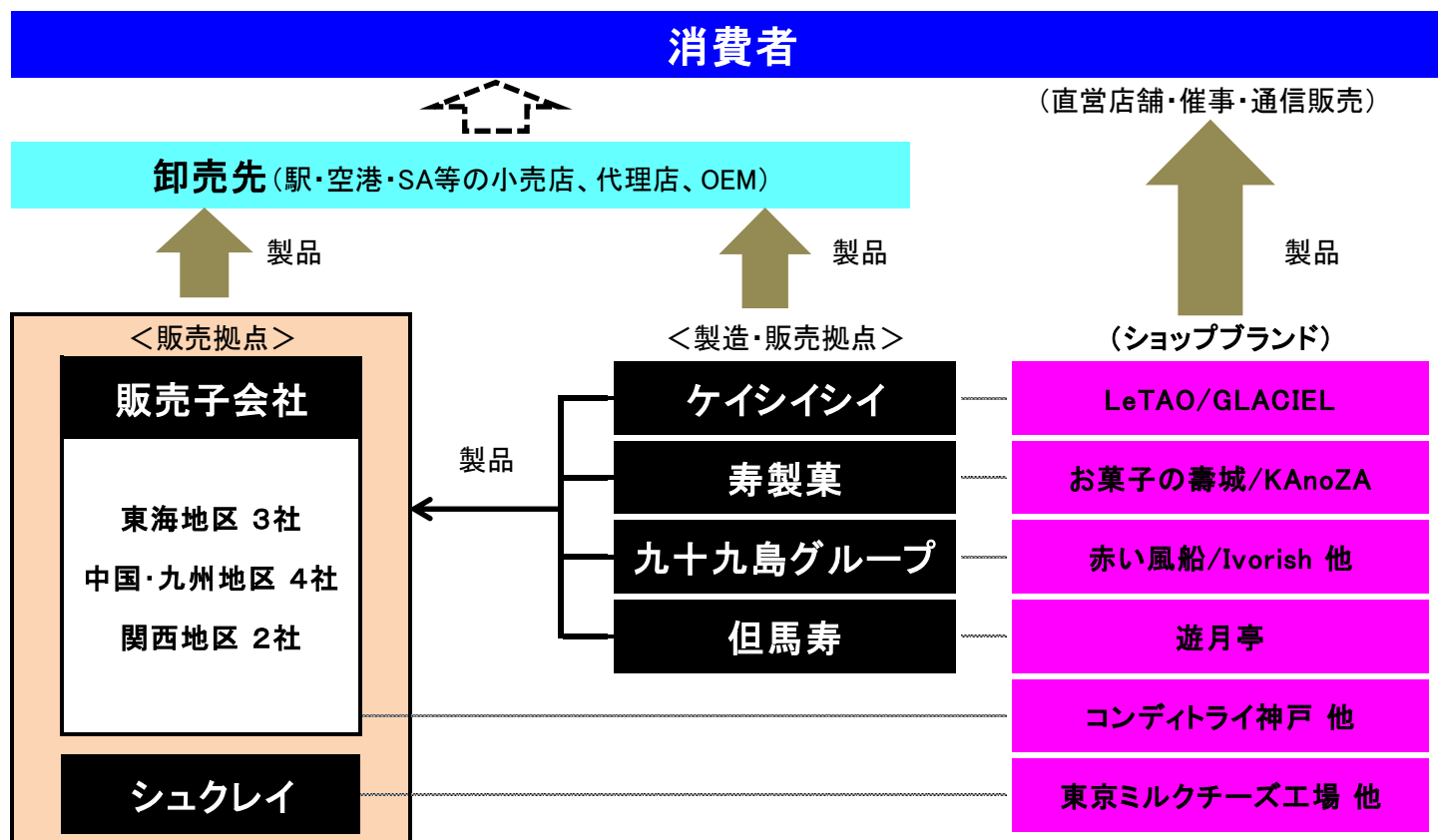
(東京)

事業概要

当社グループは、当社(純粋持株会社)・子会社18社(内非連結1社)で構成。
事業セグメントは、地域事業会社を基礎に区分。(地域事業会社の連合体)

北海道から沖縄に至る全国を網羅した販売プラットフォームと製造拠点の強みを活かし、企画・製造・販売までの一貫したサービスを提供。

[事業系統図]



注:上図には、寿スピリッツ(純粋持株会社)、ジャパルシー、その他セグメントは除いている。

主力商品一例



Nostalgic Modern.

LeTAO 「ドゥーブルフロマージュ」

Northern Sweets Manner



寿製菓株式会社 「因幡の白うさぎ」



お菓子の^{こたぶきじょう}壽城 「とち餅」



「ソルト&カマンベールクッキー」



「九十九島せんべい」



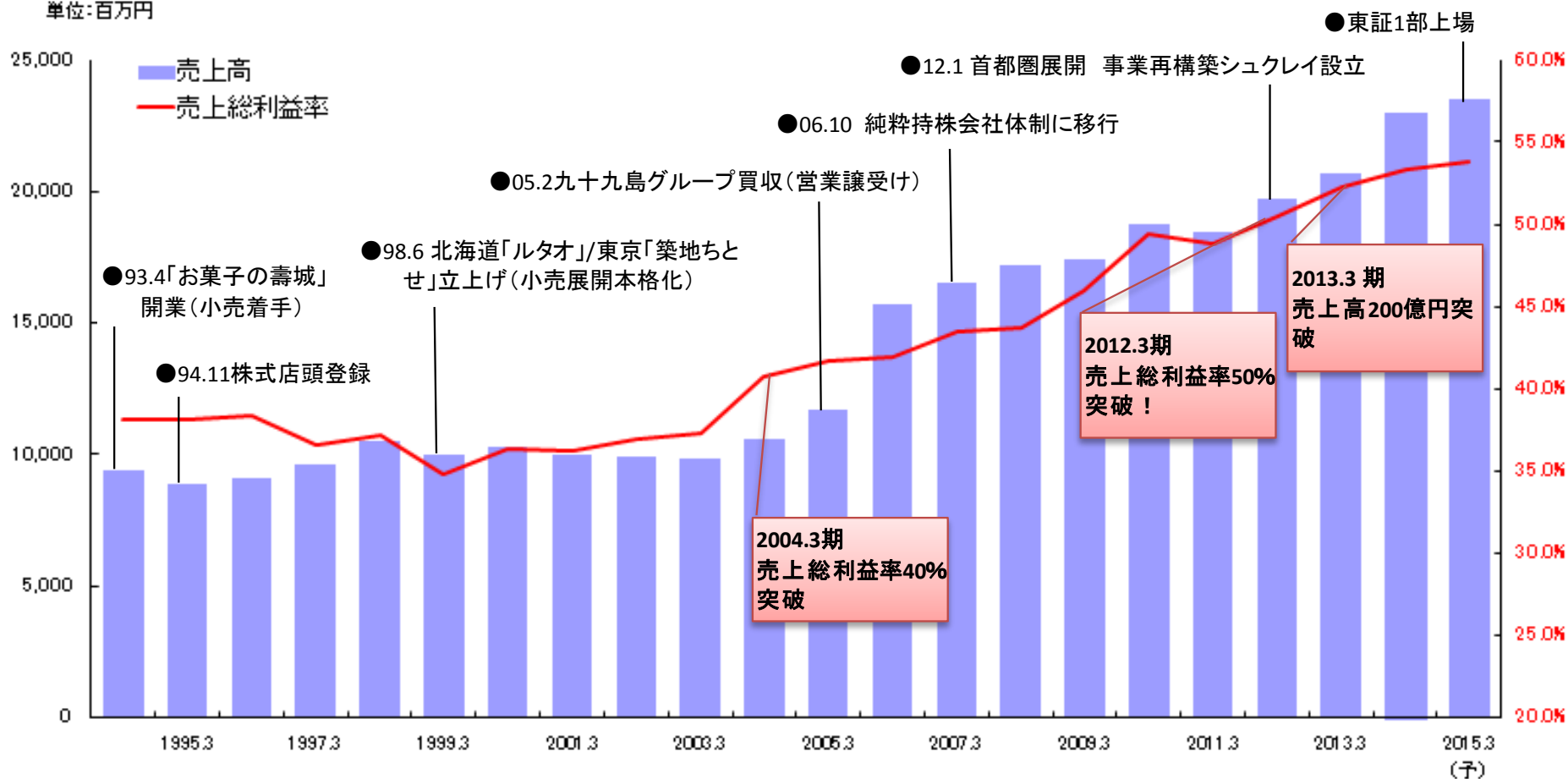
「神戸クリームチーズケーキ」

寿スピリッツグループの変遷①

製造卸から製造小売へ事業モデルを転換 / 高粗利益率経営を推進

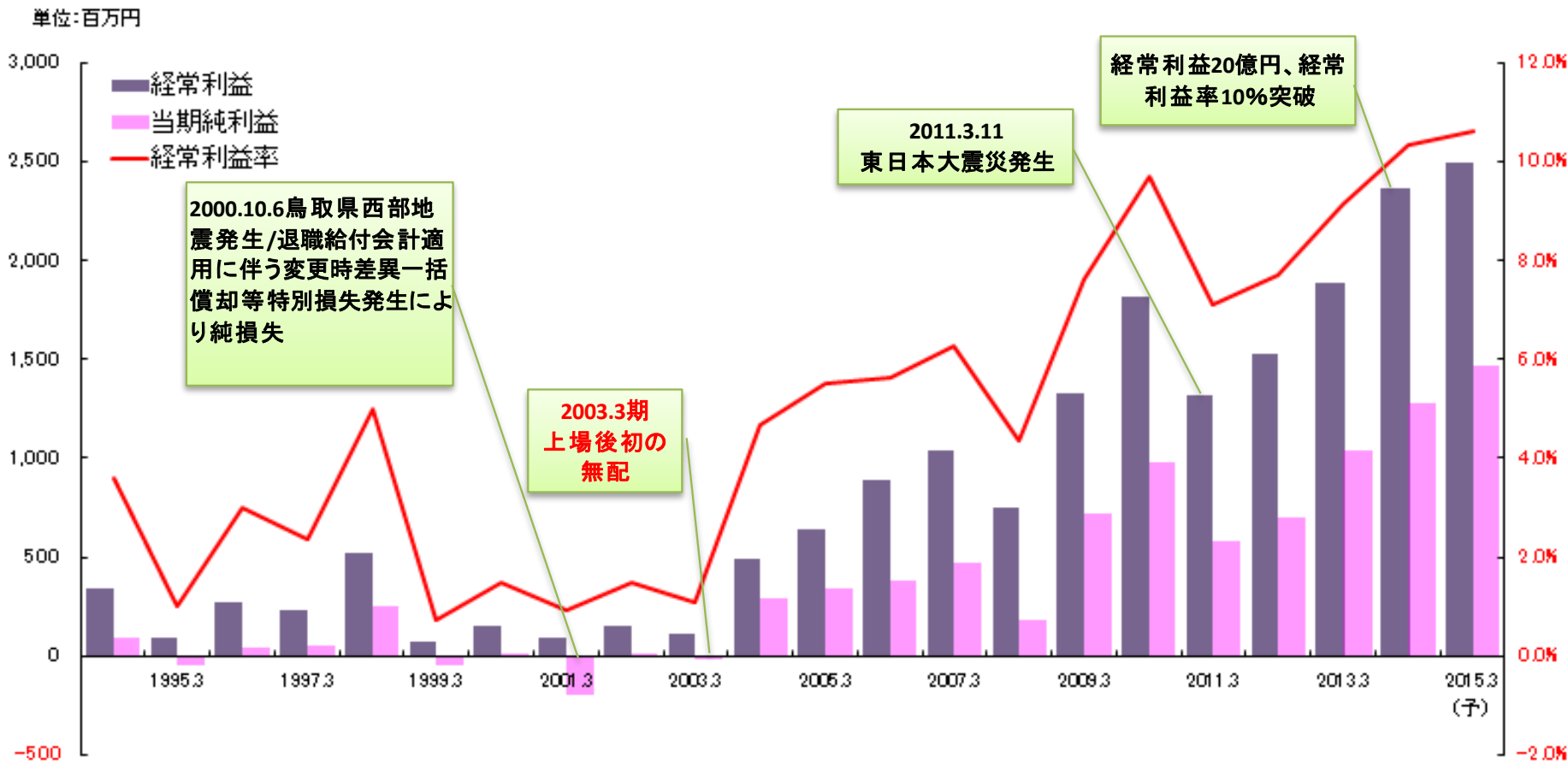
組織改革、事業再構築、M&A など果敢に取り組む

単位:百万円



寿スピリッツグループの変遷②

2014.3期 売上高経常利益率10%突破、高い収益性を実現





今後の経営方針とセグメント別概況

今後の経営方針

「ニューコンセプトメーカー」 New Concept Maker

新たな領域創造(イノベーション)により、突破口を切り開く
ローカルに着目し、グローバルに展開

三本の柱

- ①新商品・新店舗・新ブランド創り
- ②新ビジネス
- ③海外展開

人財力のバージョンアップ・コンプライアンスの一層の強化

目標指標 売上高経常利益率 **20%**

成長戦略の遂行により、更なる収益性の向上を図る

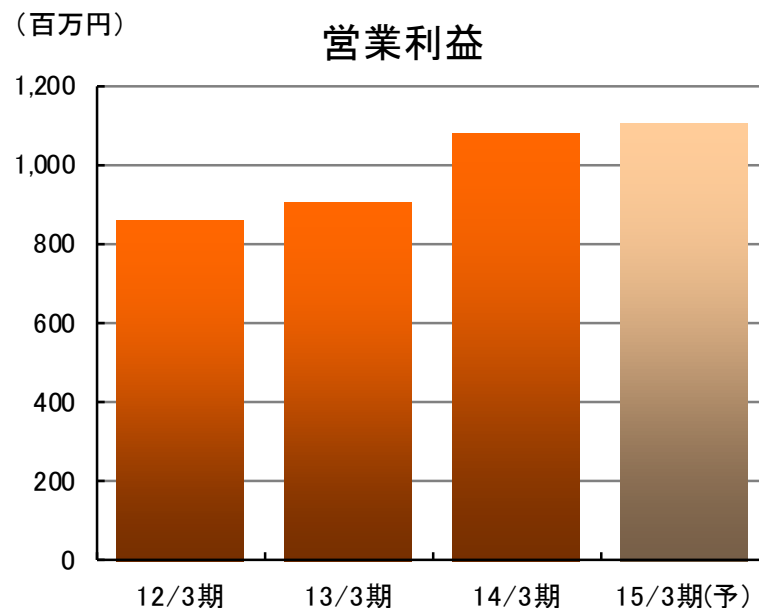
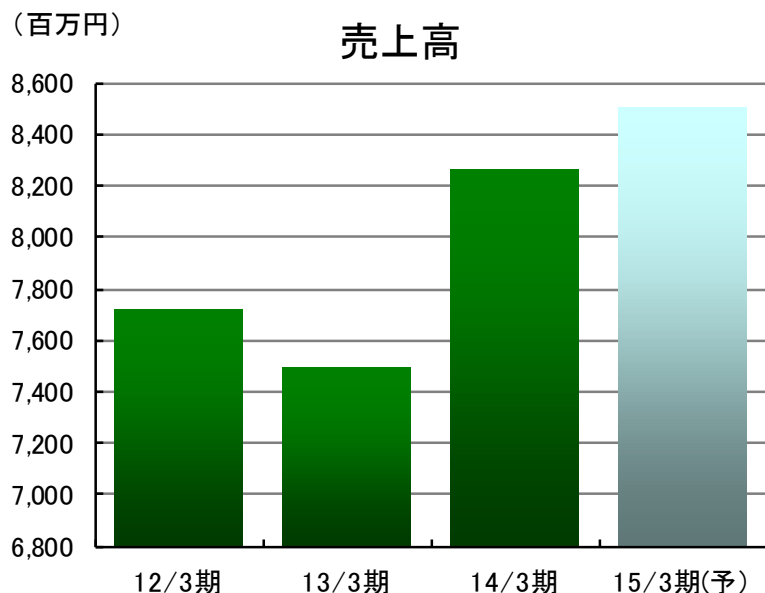
セグメント別概況



- ケイセイセイ
- 寿製菓
- 販売子会社
- 九十九島グループ
- 但馬寿
- シュクレイ
- ジャパルシー

《ケイシイシイ》

来期予想:売上高 **8,500**百万円(前期比**+2.8%**)営業利益 **1,102**百万円(同**+2.1%**)



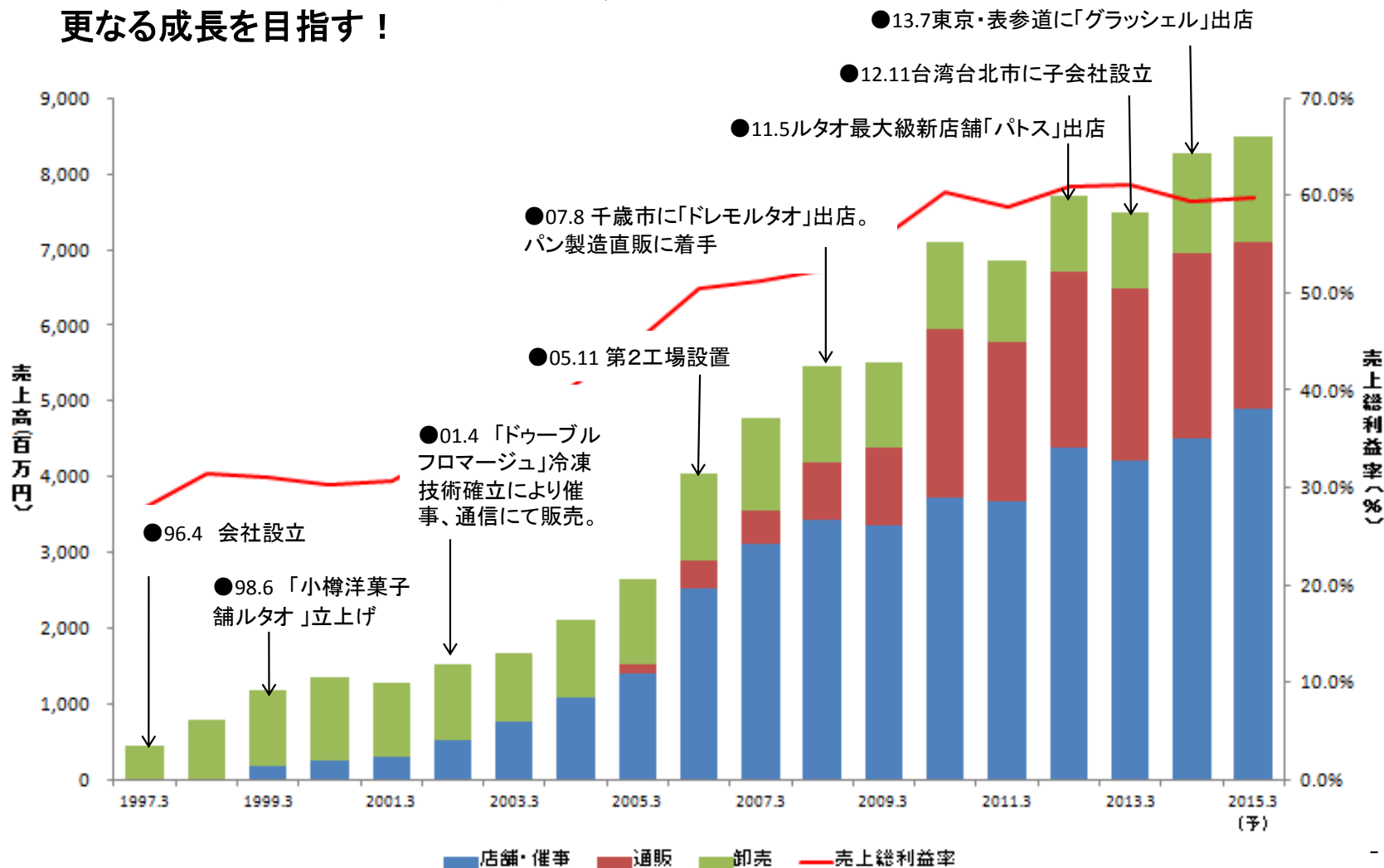
ケイシイシイ

(百万円,%)	12/3期	13/3期	14/3期	対前期		15/3期(予)	対前期	
	金額	金額	金額	増減額	増減率	金額	増減額	増減率
売上高	7,720	7,494	8,267	773	10.3	8,500	233	2.8
売上総利益	4,703	4,584	4,913	330	7.2	5,071	158	3.2
粗利率	60.9	61.2	59.4	△ 1.7		59.7	0.2	
販売管理費	3,844	3,678	3,834	157	4.3	3,969	135	3.5
営業利益	858	906	1,079	173	19.1	1,102	23	2.1

《ケイシイシイ》

ケイシイシイの歩み

「ルタオ」ブランド育成により着実に成長
更なる成長を目指す！



《ケイシイシイ》 ルタオの成長の背景

●北海道・小樽 LeTAOスタイルのこだわり

Nostalgic Modern Northern Sweets Manner

地域に密着し、地域の方に愛されるお店創り

(小樽地区 6店舗、札幌地区1店舗、千歳地区2店舗)

●冷凍スイーツの開発力と通販事業の構築

冷凍技術を活用し、独自製法による冷凍スイーツを創出
リアル店舗とバーチャルの融合による事業モデル構築



小樽洋菓子舗ルタオ本店



「ドゥーブルフロマーシュ」

《ケイシイシイ》 ルタオの今後の展望

北海道を代表する圧倒的に強いブランドの確立を目指す！

独創的な魅力ある高付加価値商品の開発を進め、リアル店舗とバーチャル（通信販売）の融合による事業モデルを推進

通信販売

ネット通販強化、ロイヤルカスタマー対策強化

道内店舗

国内旅行及び訪日外国人旅行者増加も追風に、商品・サービスの充実を図る

催事・卸売等

ルタオ催事のシンカ/主力商品の卸展開強化



「クロワッサン食パン」



「ルタオ アイス」



「メランジェリー」

《ケイシイシイ》

東京・表参道「GLACIEL」の展開

「アントルメグラッセ」新ジャンルの構築に向け、旗艦店の認知度を高め、新商品投入、通販催事など販売チャンネルの拡大を図る。



《ケイシイシイ》

KONAYUKI
Hokkaido Style Café
by LeTAO

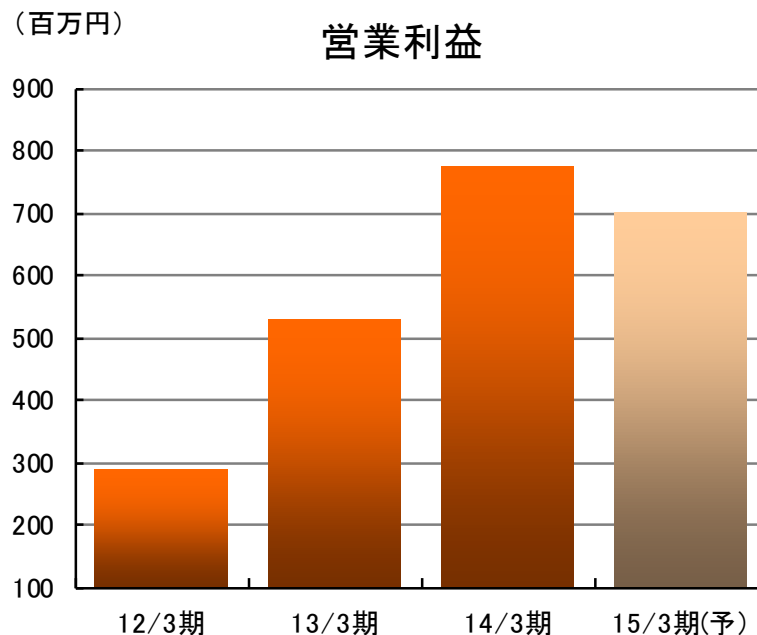
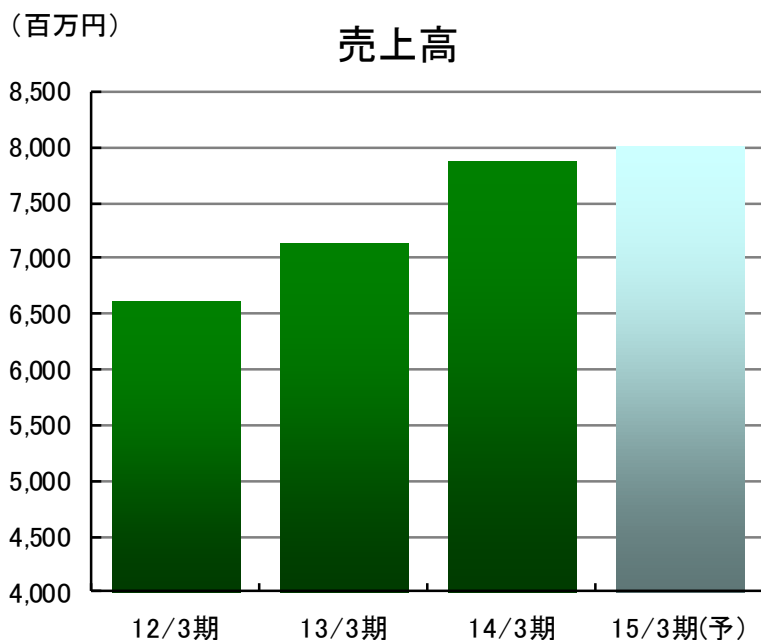
海外展開 台湾にカフェ「KONAYUKI」出店(2013.7)

- ・台湾に現地法人を設立し、台北市にグループ初の海外店舗を出店
- ・東南アジア全体へのテストマーケティング プロモーション展開・LeTAO催事・通信販売に着手



《寿製菓》

来期予想:売上高 **8,000**百万円(前期比**+1.5%**) 営業利益 **700**百万円(同 **△9.4%**)



寿製菓

(百万円,%)	12/3期	13/3期	14/3期	対前期		15/3期(予)	対前期	
	金額	金額	金額	増減額	増減率	金額	増減額	増減率
売上高	6,610	7,127	7,880	752	10.6	8,000	120	1.5
売上総利益	2,290	2,583	2,975	392	15.2	2,960	△ 15	△ 0.5
粗利率	34.6	36.2	37.8	1.5		37.0	△ 0.8	
販売管理費	2,004	2,054	2,203	149	7.2	2,260	57	2.6
営業利益	286	529	772	243	46.0	700	△ 72	△ 9.4

《寿製菓》

商品開発による新製造ライン構築とOEM販路の拡大に注力

山陰地区では、主力ブランド展開で更なるシェア拡大を図る



「因幡の白うさぎ」



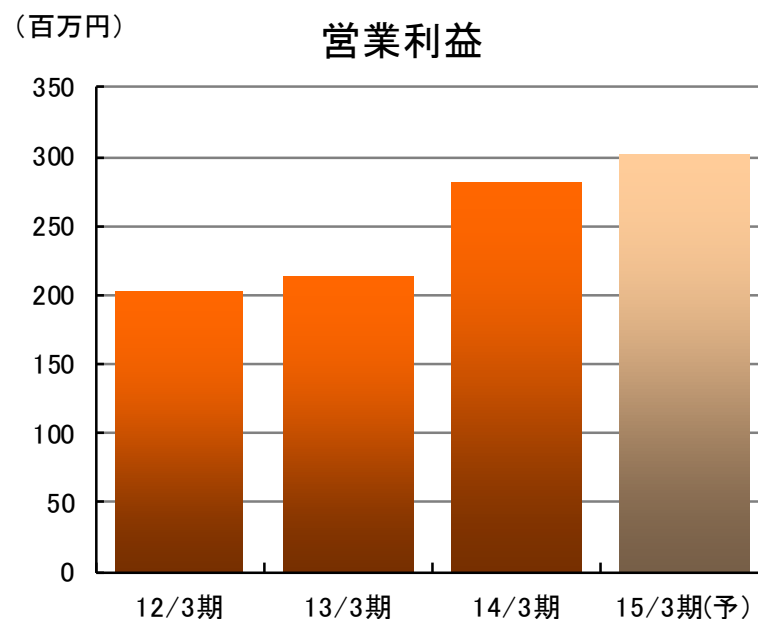
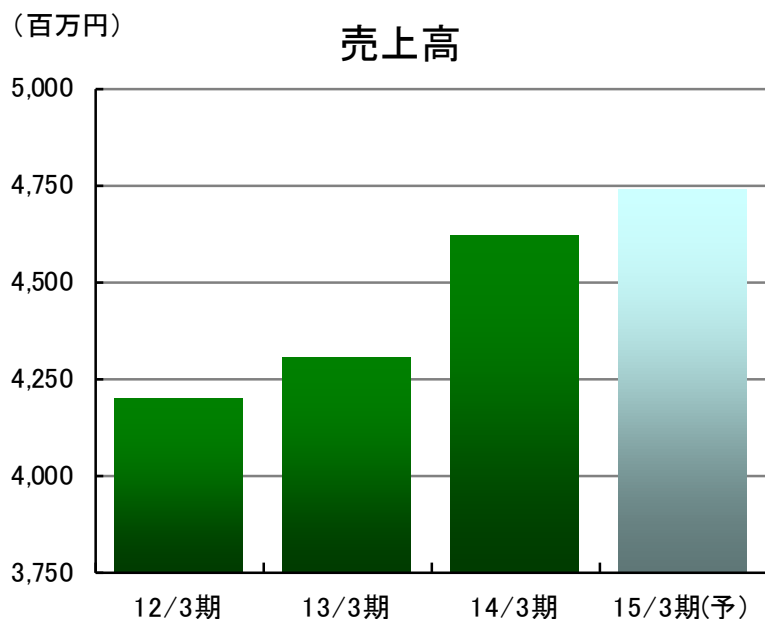
「とち餅」



「抹茶フォンデュ」

《販売子会社》

来期予想:売上高 **4,739**百万円(前期比**+2.6%**) 営業利益 **303**百万円(同**+7.8%**)



販売子会社

(百万円,%)	12/3期	13/3期	14/3期	対前期		15/3期(予)	対前期	
	金額	金額	金額	増減額	増減率	金額	増減額	増減率
売上高	4,198	4,302	4,619	318	7.4	4,739	120	2.6
売上総利益	1,232	1,283	1,399	117	9.1	1,446	47	3.3
粗利率	29.3	29.8	30.3	0.5		30.5	0.2	
販売管理費	1,030	1,068	1,118	50	4.7	1,143	25	2.2
営業利益	202	214	281	67	31.1	303	22	7.8

《販売子会社》

交通拠点チャンネル(駅・空港・SA)での展開強化

地域・チャンネル特性にマッチした新商品開発を推進



KYOTO VENETO
「京都抹茶ティラミス」



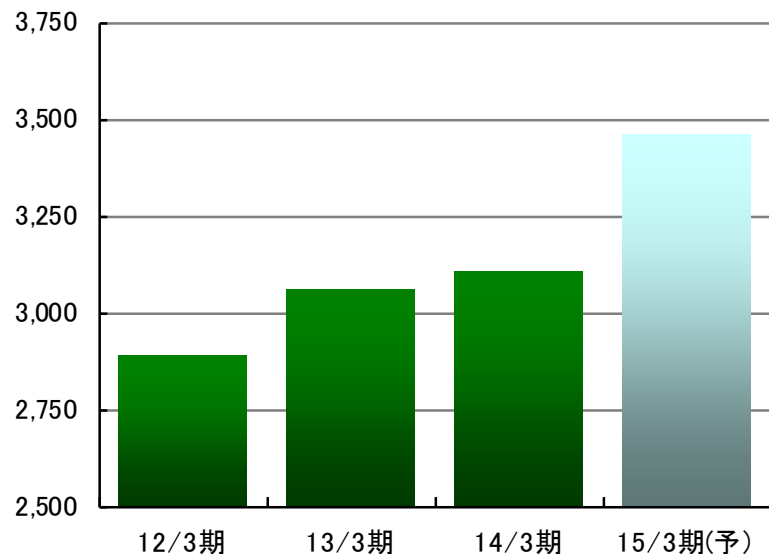
発売3年目、名古屋でヒット商品となった
「小倉トーストラングドシャ」

《九十九島グループ》

来期予想:売上高 **3,460**百万円(前期比**+11.5%**) 営業利益 **190**百万円(同**+12.4%**)

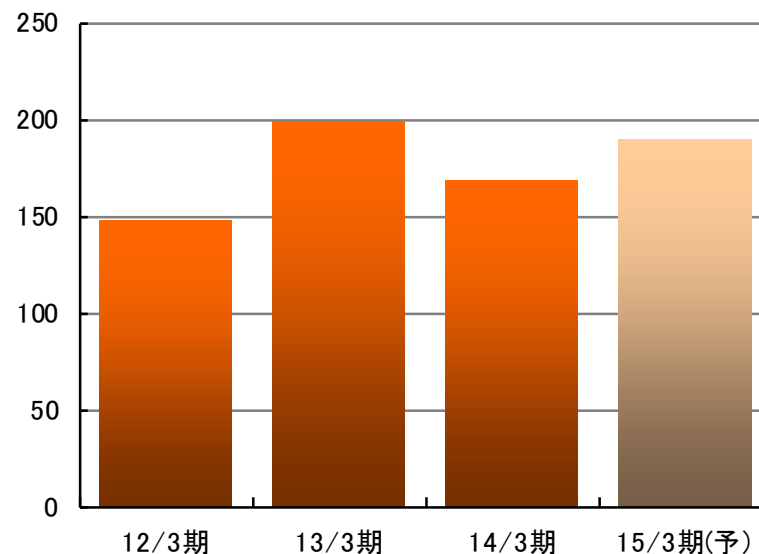
(百万円)

売上高



(百万円)

営業利益



九十九島グループ

(百万円,%)	12/3期	13/3期	14/3期	対前期		15/3期(予)	対前期	
	金額	金額	金額	増減額	増減率	金額	増減額	増減率
売上高	2,889	3,060	3,104	44	1.4	3,460	356	11.5
売上総利益	1,120	1,196	1,271	75	6.3	1,440	169	13.3
粗利率	38.8	39.1	40.9	1.9		41.6	0.7	
販売管理費	973	998	1,102	104	10.4	1,250	148	13.4
営業利益	147	198	169	△ 29	△ 14.6	190	21	12.4

《九十九島グループ》

フレンチトースト専門店「Ivorish」新ビジネスモデルの構築に注力

(新業態店「Ivorish」など前期に3店の新規出店)

「Ivorish」大名本店



2013.6オープン

「赤い風船」させぼ五番街店



2013.11オープン

「neuf neuf」博多デイトス店



2014.2オープン

《九十九島グループ》



「Ivorish」2号店東京・渋谷にオープン(2014.4)

福岡から全国へ認知度拡大を図る



《九十九島グループ》



2014年4月20日オープンの「Ivorish渋谷」。プレミアムフレンチトーストを求めお客様で連日、長蛇の列が出来ています。待ち時間の比較的少ない、トゥーゴーメニュー（お持ち帰り）すぐにお買い求めいただけるギフトメニューも充実しています。



渋谷公園通りに長蛇の列



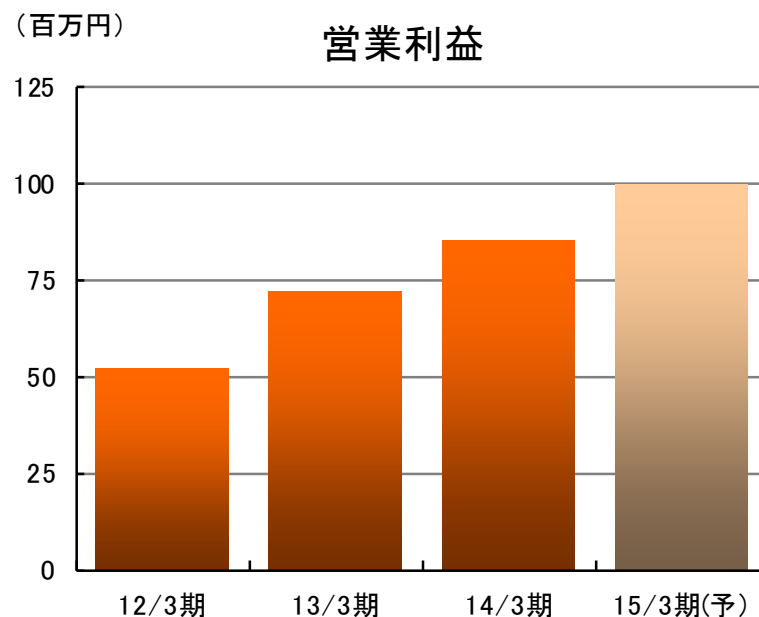
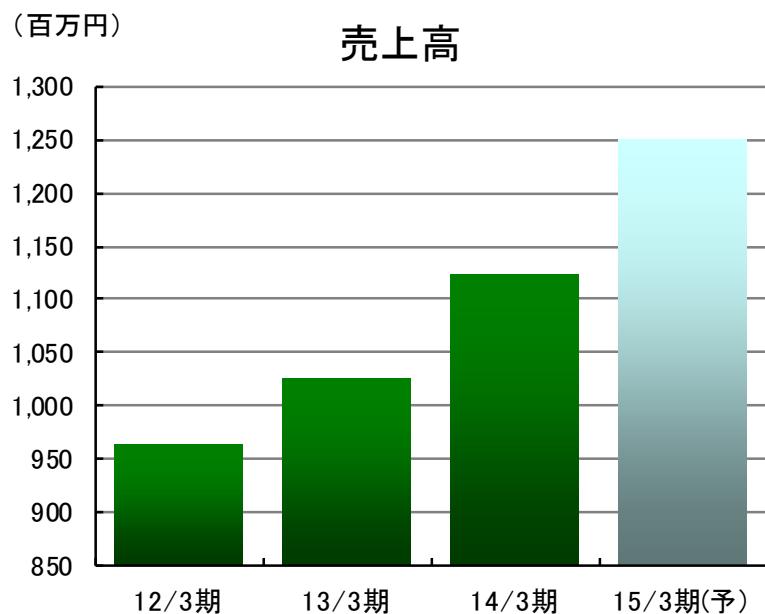
ギフトメニュー
「ロングビーチ」



トゥーゴーメニュー
【渋谷限定】「グリルチキンと
アボカドのディルマヨネーズ」

《但馬寿》

来期予想:売上高 **1,250**百万円(前期比**+11.2%**) 営業利益 **100**百万円(同**+16.9%**)



但馬寿

(百万円,%)	12/3期	13/3期	14/3期	対前期		15/3期(予)	対前期	
	金額	金額	金額	増減額	増減率	金額	増減額	増減率
売上高	964	1,027	1,125	98	9.5	1,250	125	11.2
売上総利益	263	297	328	31	10.5	363	35	10.5
粗利率	27.3	28.9	29.2	0.3		29.0	△ 0.2	
販売管理費	211	225	243	18	7.8	263	20	8.3
営業利益	53	72	86	14	18.9	100	14	16.9

《但馬寿》

グループ向け新商品開発の推進/遊月亭通販の強化

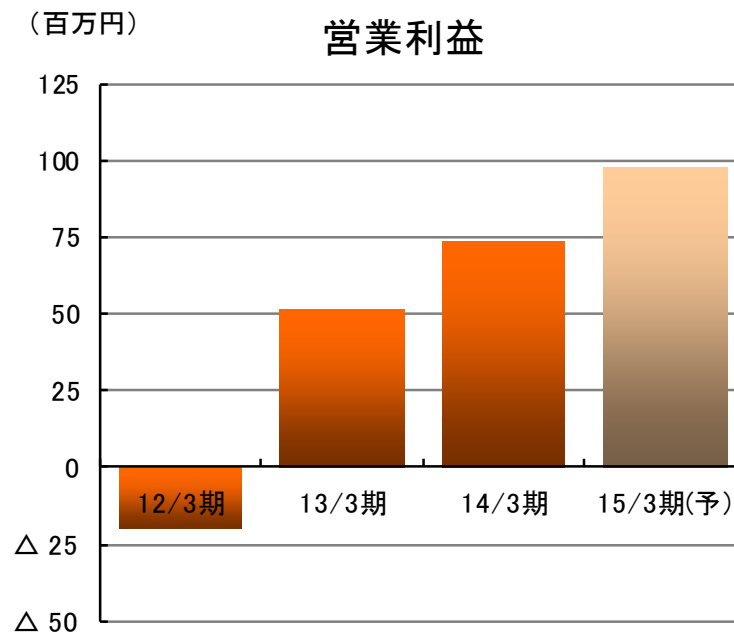
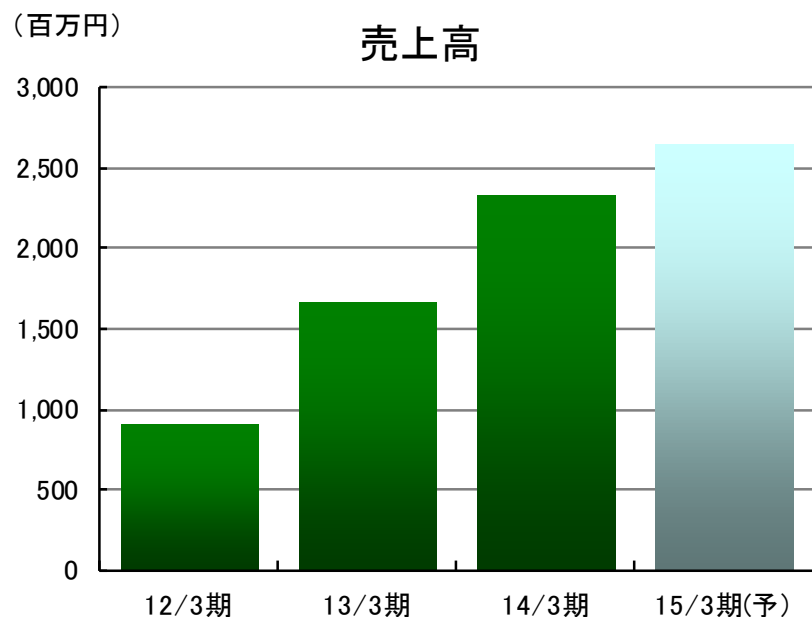


遊月亭 

「遊月亭の黒豆茶」

《シュクレイ》

来期予想:売上高 **2,650**百万円(前期比**+13.5%**)営業利益 **98**百万円(同**+33.3%**)



シュクレイ

(百万円,%)	12/3期	13/3期	14/3期	対前期		15/3期(予)	対前期	
	金額	金額	金額	増減額	増減率	金額	増減額	増減率
売上高	913	1,667	2,336	669	40.1	2,650	314	13.5
売上総利益	406	862	1,247	385	44.6	1,413	166	13.3
粗利率	44.5	51.7	53.4	1.7		53.3	△ 0.1	
販売管理費	426	811	1,174	363	44.8	1,315	141	12.0
営業利益	△ 20	52	74	22	42.3	98	24	33.3

《シュクレイ》

販促強化により既存店舗のシンカを図る

- ・既存店舗数：東京ミルクチーズ工場 10店、コートクール 3店、築地ちとせ 4店
ザ・メープルマニア 1店 合計 18店



築地 ちとせ



「ソルト&カマンベールクッキー」



「東京ブラウニー」



「天ぷらせんべい」



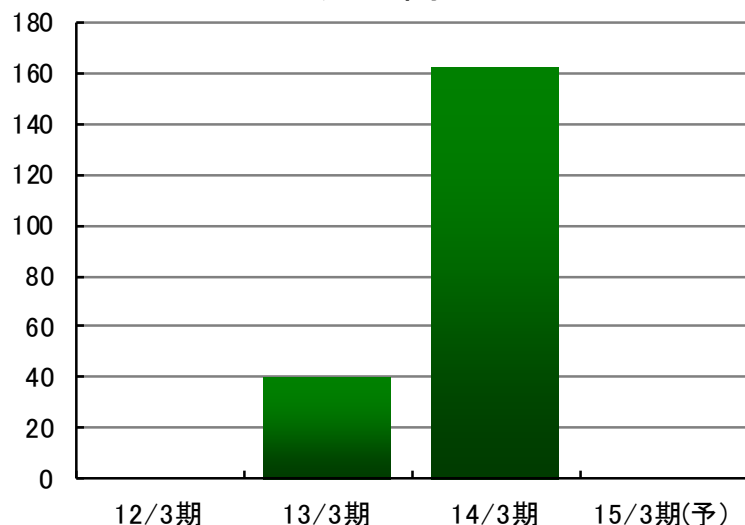
「メープルフィナンシェ」

《ジャパルシー》

健康食品事業再スタートに向け、事業モデルの抜本的な見直しを行う

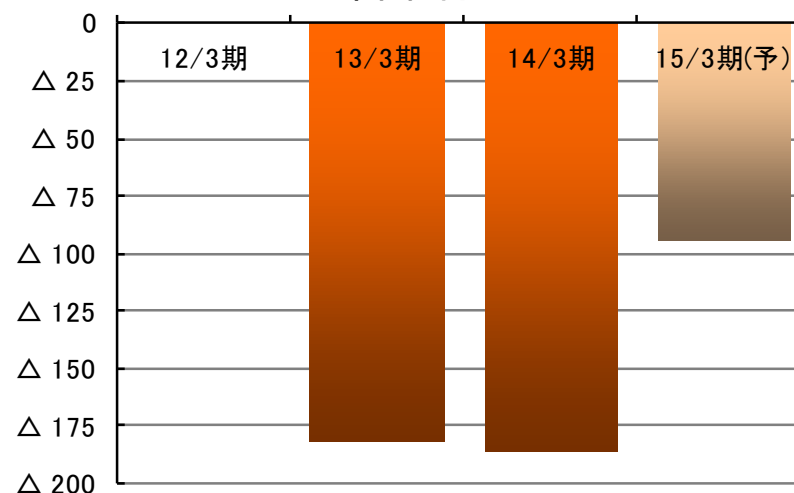
(百万円)

売上高



(百万円)

営業利益



ジャパルシー

(百万円,%)	12/3期	13/3期	14/3期	対前期		15/3期(予)	対前期	
	金額	金額	金額	増減額	増減率	金額	増減額	増減率
売上高	-	40	163	122	303.6	0	△163	△100.0
売上総利益	-	34	118	84	245.4	0	△118	△100.0
粗利率	-	85.1	72.8	△12.3		-	-	
販売管理費	-	216	305	88	40.8	94	△211	△69.1
営業利益	-	△182	△186	△4	2.2	△94	92	△49.5

《ジャパルシー》

寿製菓研究部門と連携し「栃の実」、「藍」素材認知度の向上策検討



栃 (*Aesculus turbinata*)



タデ藍 (*Polygonum tinctorium* Lour)



株式の状況・株主還元

東証一部銘柄指定について

- ・2014年4月3日、東京証券取引所 市場第一部銘柄に指定
- ・経営理念の実践により、更なる企業価値の向上を目指す！



株式の状況

(2014年3月31日現在)

■発行可能株式総数 30,400,000株

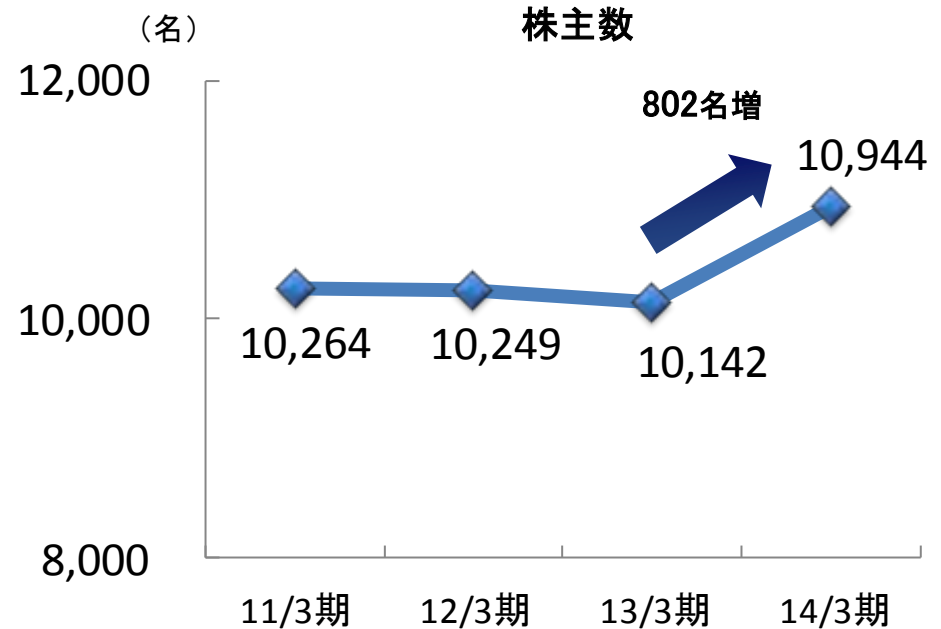
■発行済株式総数 10,373,840株

■単元株式数 100株

■株主数 10,944名

(対前期末比 802名増)

■大株主(上位5位)



株主名	持株数(株)	出資比率(%)
エスカワゴエ株式会社	2,600,000	25.06
河越誠剛	727,400	7.01
寿スピリッツ従業員持株会	391,600	3.78
株式会社山陰合同銀行	300,000	2.89
とりぎんリース株式会社	254,000	2.45

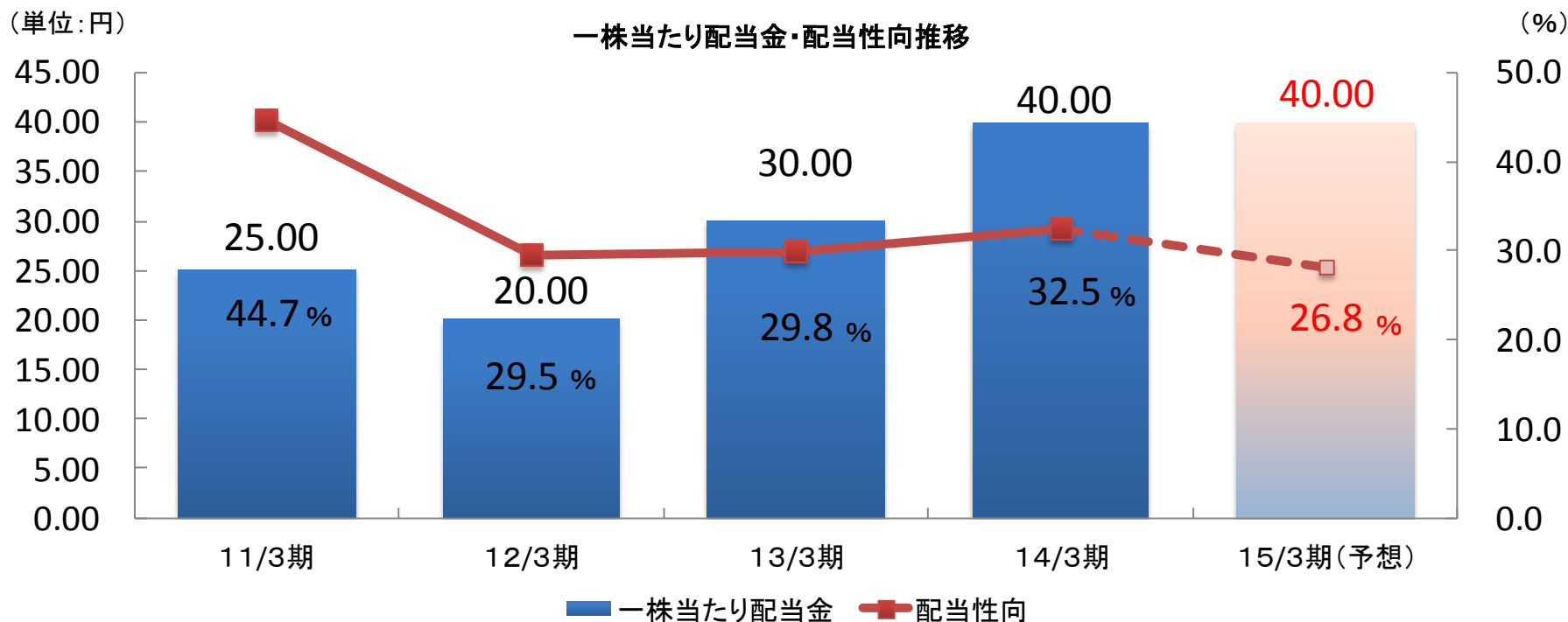
注)出資比率は、自己株式413株を除く

株主還元

■ 配当方針

長期にわたり、安定して利益還元ができるよう、内部留保、業績水準ならびに配当性向等を総合的に勘案し、利益還元を努めることを基本方針としております。

■ 2015年3月期1株当たり配当金予想 40円



株主優待制度について

当社では、每期3月末現在、当社株式を100株以上ご所有の株主様に対し、次のとおり株主優待をお贈りいたします。

100株以上ご所有すべての株主様に2,000円相当の自社グループ製品を贈呈

200株以上ご所有すべての株主様に4,000円相当の自社グループ製品を贈呈
更に

1,000株以上ご所有の株主様に3,000円分のグループ直営店舗優待券を贈呈
(優待券の代わりに指定商品への交換も可)

【2013年度の株主優待商品】

100株以上ご所有の株主様
2,000円相当の当社グループ商品



200株以上ご所有の株主様
4,000円相当の当社グループ商品



【株主優待券】

1,000株以上ご所有の株主様



- 本日は、決算説明会にご出席いただき誠に有難うございました。
- 今後とも寿スピリッツグループを何卒宜しくお願い致します。

＜お問い合わせ＞

寿スピリッツ株式会社 経営企画部

TEL 0859-22-7477

URL <http://www.kotobukispirits.co.jp/>

注意事項

この資料は、投資勧誘を目的として作成したものではありません。
また、業績予想につきましては、発表日現在において入手可能な情報に基づいたものであり、記載された将来の計画数値、施策実現を確約したり、保証するものではありません。





《参考情報》



会社概要

商号	寿スピリッツ株式会社
証券コード	2222(東証第一部)
会社所在地	〒683-0845 鳥取県米子市旗ヶ崎2028番地
設立	1952年4月25日
資本金	12億1,780万円
代表取締役社長	河越 誠剛
従業員数	単体11名・連結904名
グループ会社	製造子会社4社・販売子会社11社・その他3社 計18社
連結売上高	229億円(2014年3月期)

沿革(1)

- 1952年4月 (昭和27年) 鳥取県米子市角盤町に**寿製菓株式会社**を設立し、飴菓子等の製造を開始。
- 1959年4月 (昭和34年) 観光土産菓子部門に進出。
- 1968年11月 (昭和43年) 銘菓**“因幡の白うさぎ”**を発売し、観光土産用菓子の高級化に取り組む。
- 1972年4月 (昭和47年) 石川県加賀市に株式会社コトブキ(現株式会社北陸寿)を設立。その後西日本を中心に販売子会社を順次設立し全国に販売網を広げる。
- 1979年5月 (昭和54年) 現在地(鳥取県米子市)に本社工場を新築移転。
- 1987年3月 (昭和62年) 兵庫県美方郡新温泉町に**株式会社但馬寿**を設立。
- 1988年 (昭和63年) 地元特産の果物を使い、その土地限定で販売する『草冠のない菓子=果子』をコンセプトに、他社との差別化展開を図る。【旅の味覚の演出家】
- 1993年4月 (平成5年) 鳥取県米子市に製造工程を見学できる大型販売施設『お菓子の壽城』を設置。小売事業に本格着手。
- 1994年11月 (平成6年) ジャスダック上場
- 1996年4月 (平成8年) 北海道千歳市に株式会社コトブキチョコレートカンパニー(現株式会社ケイシイシイ)を設立し北海道へ本格進出。製造拠点としてチョコレート、ラングドシャのアイテムが加わる。



“因幡の白うさぎ”



寿製菓(株) 本社工場



お菓子の壽城

沿革(2)

- 1998年6月 (平成10年) 創業100年老舗商標を譲受け、東京都中央区に株式会社つきじちとせを設立。東京和菓子ブランド展開に着手。
北海道小樽市に株式会社ケイシイシイが『小樽洋菓子舗ルタオ』を設置。洋菓子小売専門店立上げ。
- 2005年2月 (平成17年) 営業譲受けにより株式会社九十九島エスケイファーム他3社より菓子の製造・販売事業を継承し、株式会社九十九島グループスタート。
- 2006年10月 (平成18年) 寿スピリッツ株式会社に社名変更、会社分割により純粋持株会社体制に移行。
- 2011年12月 (平成23年) 東京都港区に株式会社シュクレイを設立。
- 2012年1月 (平成24年) 株式会社つきじちとせが、株式会社シュクレイに事業の一部を譲渡し解散。
- 2012年4月 (平成24年) 鳥取県米子市に株式会社WEALTHY JAPANを設立。(平成24年5月商号を株式会社ジャパルシーに変更し、東京都港区に移転)
- 2013年4月 (平成25年) 東京証券取引所市場第二部に上場。
- 2014年4月 (平成26年) 東京証券取引所市場第一部銘柄指定。



小樽洋菓子舗ルタオ



御菓子司 築地 ちとせ 本店



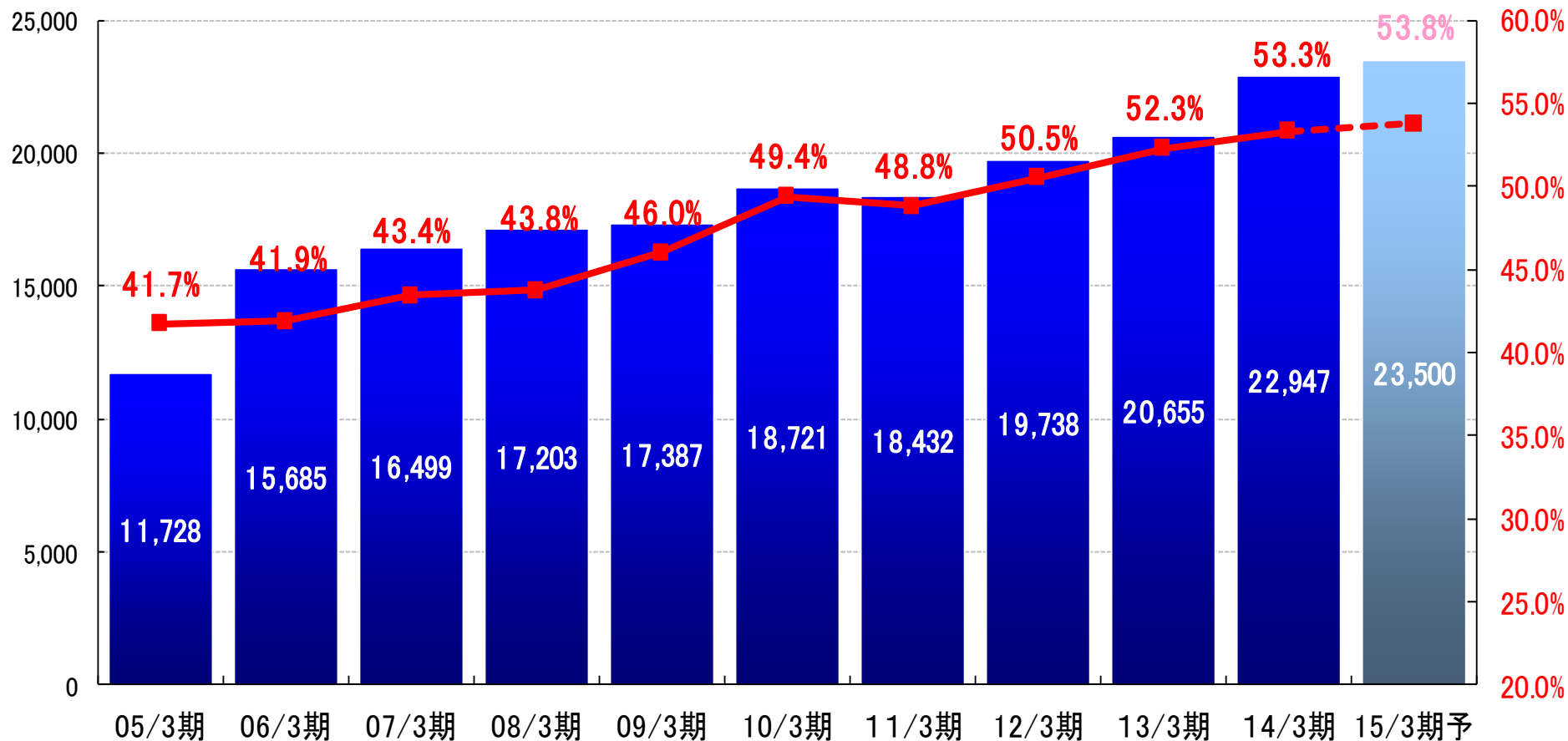
“九十九島せんぺい”

10年間の業績推移(売上高・売上総利益率)

売上高・売上総利益率

単位:百万円

■売上高 ■売上総利益率

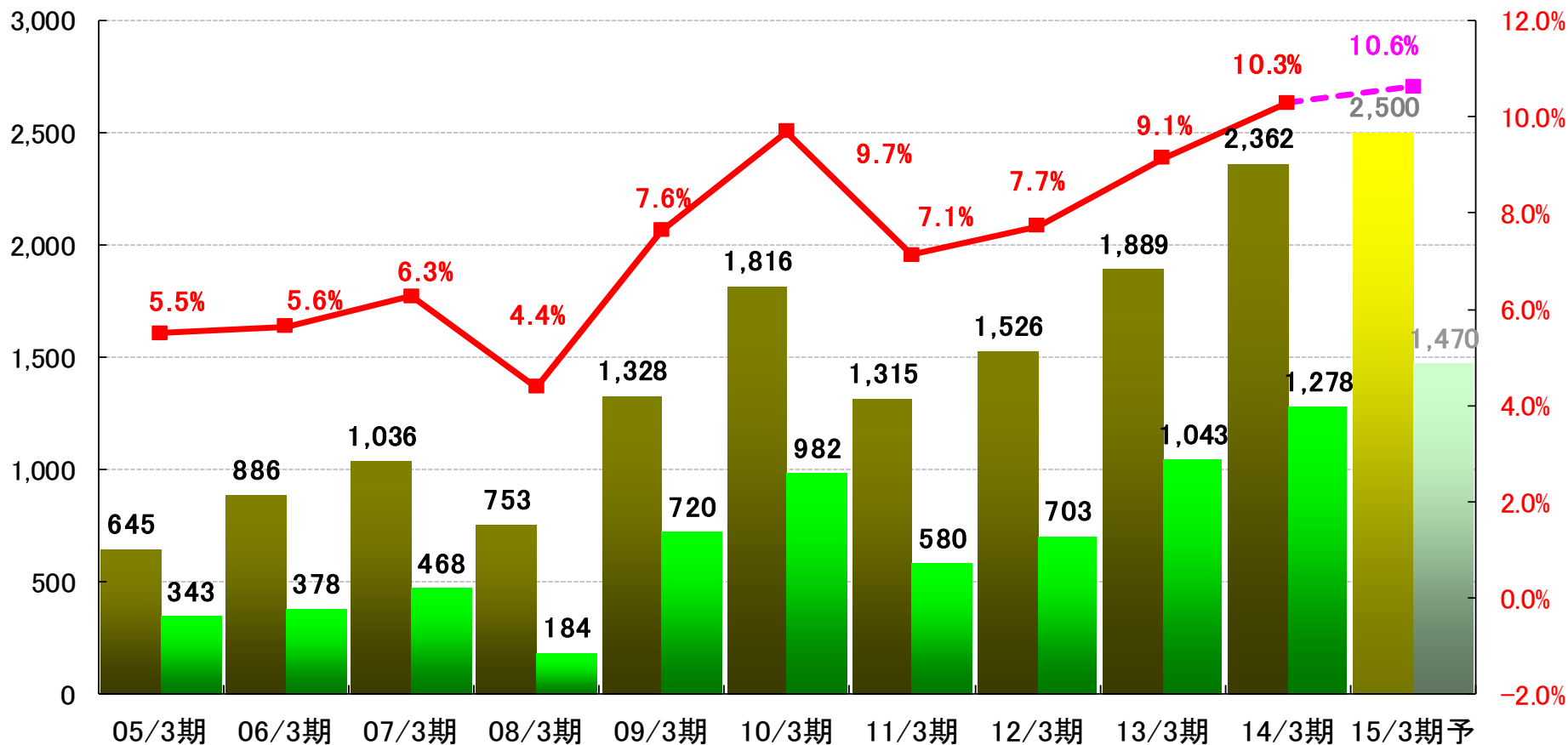


10年間の業績推移(経常利益(率)・当期純利益)

経常利益(率)・当期純利益

単位: 百万円

■ 経常利益 ■ 当期純利益 ■ 経常利益率





熱狂的ファンづくりの取り組み事例

「熱狂的ファンづくり」とは、経営理念「喜びを創り喜びを提供する」の行動指針を言い現した標語であります。

《ケイシイシイ》

●「GLACIEL」日本女子博覧会2014 SPRING/SUMMER
Sweets Award KAWAII賞 受賞



2014年4月12日インデックス大阪で開催された日本女子博覧会2014SPRING/SUMMER Sweets Awardにおいて、「GLACIEL」出展の「GLACIEL Bear」が最多得票数を獲得し、KAWAII賞を受賞いたしました。



《ケイシイシイ》

●「LeTAOハロウィンパーティー」

2014年10月31日小樽洋菓子舗ルタオ本店
でハロウィンパーティーを開催。
魔女やお化けに仮装した、お客様、スタッフ、
皆で楽しい時間を過ごしました。



《寿製菓》

●「地元小学生の社会科見学」

30年以上前から続く地元小学生の社会科見学。お菓子の製造工程だけでなく、衛生管理の大切さ製品管理等、一日で沢山の事を学びます。



発売当初は目が無かった因幡の白うさぎ。20年以上前、工場見学に来た小学生に『目があったほうがかわいい』と言われ以来うさぎに赤目を入れるようになりました。



《寿製菓》

●稲刈り交流会を開催！

2013年9月8日、島根県雲南市にて仁多米を収穫。地元関係者ご協力の元、社員、地元山陰の子供達、皆で力を合わせて、栃餅の原料となる仁多米を収穫しました。



《九十九島グループ》

●九十九島よさこいチーム活躍！

YOSAKOIさせぼ祭りにおいて『九十九島舞踊団～菓楽～』は10会場で演舞を披露！
『お菓子の国のパーティー』をテーマにした楽しい演舞でお客様に楽しんでいただきました。



《但馬寿》

●ひょうごクリエイティブビジネスグランプリ 兵庫県知事賞 グランプリ 受賞

兵庫県内でも「最も過疎化・高齢化が進む町」から煎餅・栃餅の製造販売の他に、地域ソングを創り但馬の魅力や自社ブランドのPRを行う等、社員・OBが一丸となって地域活性化に取り組んでいます。

歌、イベント、地場映画などあらゆるコンテンツで地元を盛り上げ、従来にない発想やアイデアで事業展開を行った事が評価されました。



社員作曲の地域ソングをイベントで披露



OBを主体とした「おばあかふえ」の運営 - 73 -

《株主懇談会での取組み》

●2013年6月25日(火)に定時株主総会終了後に開催された株主様との懇談会
全国各地の厳選スイーツが大好評！

