



第68期(平成26年3月期) 決算補足資料

平成26年5月20日

株式会社 テクノ・セブン

会社概要



| | |
|---------|---|
| 商号 | 株式会社 テクノ・セブン |
| 設立年月日 | 1950年4月28日(昭和25年4月28日) |
| 資本金 | 1億円(平成26年3月31日現在) |
| 代表者 | 代表取締役社長 齊藤 征志 |
| 本社所在地 | 東京都中央区日本橋本町4-8-14 東京建物第3室町ビル |
| 支店 | 横浜・蕨・名古屋・大阪・京都 |
| 上場証券取引所 | 東京証券取引所JASDAQ(スタンダード)(証券コード6852) |
| 社員数 | 310名(平成26年4月) |
| 売上高 | 27.9億円(連結)(平成26年3月期) |
| 主要取引銀行 | 三菱東京UFJ銀行、りそな銀行 |
| URL | http://www.techno7.co.jp/ |
| 連結子会社 | 株式会社テクノ・セブンシステムズ ニッポー株式会社 ウインテック株式会社 テクノ・トロン株式会社 |

| | |
|----------|---|
| 昭和22年6月 | 東京都大田区に信陽工業(有)を創業、金属プレス加工業を開始。 |
| 昭和25年4月 | 宝工業(株)に商号変更、改組。 |
| 昭和31年2月 | サーミスタ温度計の製品化に成功。 |
| 昭和35年11月 | 大阪市北区に大阪営業所を開設。 |
| 昭和37年4月 | サーミスタ計測機器専業となる。名古屋市中区に名古屋営業所を開設。 |
| 昭和38年2月 | 東京店頭登録株式公開。 |
| 昭和38年12月 | 横浜市緑区に本社・工場を移転。 |
| 昭和40年2月 | 東京都千代田区に東京営業所を開設。 |
| 昭和46年3月 | サーミスタ量産開始によりサーミスタセンサ販売開始。 |
| 昭和50年10月 | 東京都渋谷区に東京営業所を移転。 |
| 昭和52年5月 | 愛媛県松山市に中四国出張所を開設。 |
| 昭和54年10月 | 札幌市東区に北海道出張所(札幌営業所)を開設。 |
| 昭和55年10月 | 名古屋市千種区に名古屋営業所を移転。 |
| 昭和56年2月 | サーミスタ生産拠点として子会社東北タカラ・サーミスタ(株)を岩手県一関市に設立。 |
| 昭和62年5月 | 広島市南区に広島営業所を開設。 |
| 昭和62年7月 | 扶桑電機(株)を吸収合併。 |
| 平成元年4月 | ニッポー(株)を吸収合併、同時に商号を(株)テクノ・セブンに変更。 |
| 平成2年1月 | 羽沢事業所(横浜市神奈川区 旧ニッポー(株)本社工場)内に新工場が完成し、本社・工場機能を集約し本社事務所を置く。 |
| 平成2年10月 | 子会社東北タカラ・サーミスタ(株)の解散決定し、新たに子会社(株)宝エンジニアリング(現 テクノ・トロン(株))を岩手県一関市に設立。 |
| 平成3年3月 | 東京営業所(東京都渋谷区)を千代田区外神田に移転統合。 |
| 平成5年1月 | 本店を羽沢事業所(横浜市神奈川区)に移転。 |
| 平成8年9月 | 横浜市緑区に鴨居事業所を開設。 |
| 平成9年6月 | 佐江戸工場(横浜市都筑区)を新設。 |
| 平成9年7月 | 本店及び本社機能を横浜市西区に移転。 |
| 平成10年5月 | 川和工場を横浜市都筑区に新設。 |
| 平成15年3月 | 東京コンピュータサービス(株)(現 TCSホールディングス(株))と資本・業務提携。 |
| 平成15年7月 | 鴨居事業所を本店(横浜市西区)に移転統合。 |
| 平成15年7月 | 子会社(株)タカラ・サーミスタの本店を横浜市港北区に移転。 |
| 平成15年8月 | 事務機器事業の製造を、東京コンピュータサービスグループの北部通信工業(株)に移管開始し、川和工場(横浜市都筑区)を閉鎖。 |

沿革②



| | |
|----------|---|
| 平成15年9月 | 東京コンピュータサービスグループのシステムウエア(株)(現 (株)テクノ・セブンシステムズ)(東京都千代田区)を子会社とする。 |
| 平成17年10月 | システムウエア(株)、商号を(株)テクノ・セブンシステムズに変更。 |
| 平成18年7月 | 温度計測器事業を、子会社(株)タカラ・サーミスタに譲渡。 |
| 平成18年9月 | 東京営業所(東京都千代田区)を東京都台東区に移転。 |
| 平成19年1月 | 本社機能を東京都台東区に移転。 |
| 平成19年7月 | 本店を東京都台東区に移転。 |
| 平成19年9月 | 事務機器製品販売会社として、子会社ニッポー(株)(東京都台東区)を設立。 |
| 平成19年9月 | ソフトウェア関連事業開始 |
| 平成20年1月 | 旧本社跡地(横浜市西区)に賃貸用マンション竣工 |
| 平成22年1月 | 本社機能を東京都中央区に移転 |
| 平成22年4月 | ウインテック(株)(東京都中央区)を子会社とする。 ジャスダック証券取引所と大阪証券取引所の合併に伴い、大阪証券取引所(JASDAQ市場)に上場となる。 |
| 平成22年6月 | 本店を東京都中央区に移転。 |
| 平成24年4月 | (株)タカラ・サーミスタ、商号をテクノ・トロン(株)に変更。 |
| 平成25年7月 | 大阪証券取引所と東京証券取引所の統合に伴い、東京証券取引所JASDAQ(スタンダード)に上場となる。 |
| 平成26年4月 | 事務機器事業を会社分割(吸収分割)により、子会社ニッポー(株)が承継、事務機器の製造・販売をニッポー(株)に一体化。 |

取締役及び監査役

| | |
|---------|------|
| 取締役会長 | 高山允伯 |
| 代表取締役社長 | 齊藤征志 |
| 取締役 | 加藤芳一 |
| 取締役 | 東由久 |
| 取締役 | 高山正大 |

| | |
|---------|------|
| 常勤監査役 | 飯田高弘 |
| 監査役（社外） | 阿部利彦 |
| 監査役（社外） | 白取聡哉 |

阿部 利彦は、東京証券取引所企業行動規範に関する規則第436条の2に基づく独立役員です。

（平成26年3月31日現在）

システム事業

- 当社を中心に、「業務系アプリケーション開発」を行う(株)テクノ・セブンシステムズ、「IT基盤の構築から運用・監視」を行うウインテック(株)、「組込系、制御系システムの開発」を行うテクノ・トロン(株)の連結子会社各社が、それぞれの強み、特徴を生かしながら、グループ間で連携し、最適なソリューションをお客様に提供します。

事務機器事業

- タイムレコーダーなど「ニッポー」ブランドの事務機器のほか、近年は入退室管理・勤怠管理分野のシステム商品の開発・製造も行い、連結子会社のニッポー(株)が全国的な流通ルートを通じ販売しています。また、自社製品の開発体制を強化するほか、紙折り機などのOEM製品や他社開発製品の提供を通じて、お客様のニーズに合った商品をお届けします。

不動産事業

- 当社および連結子会社の所有するマンション・事業所施設の賃貸により安定的な事業収益をあげています。

システム事業

- システムの企画・立案から設計・開発フェーズ、実装に向けての評価・検証フェーズ、システム稼動環境構築から運用フェーズまでの技術とサービスを、当社およびグループ会社によりワンストップで提供できる体制をつくっています。各社が専門領域に特化することで、お客様へより深いソリューションの提案、提供を行ってまいります。
- これらに加えて、組込技術や通信・制御技術などハードウェアとの連携もまた、当社グループの強みであり、ハードとソフトを融合したソリューションの提供にも取り組んでまいります。

事務機器事業

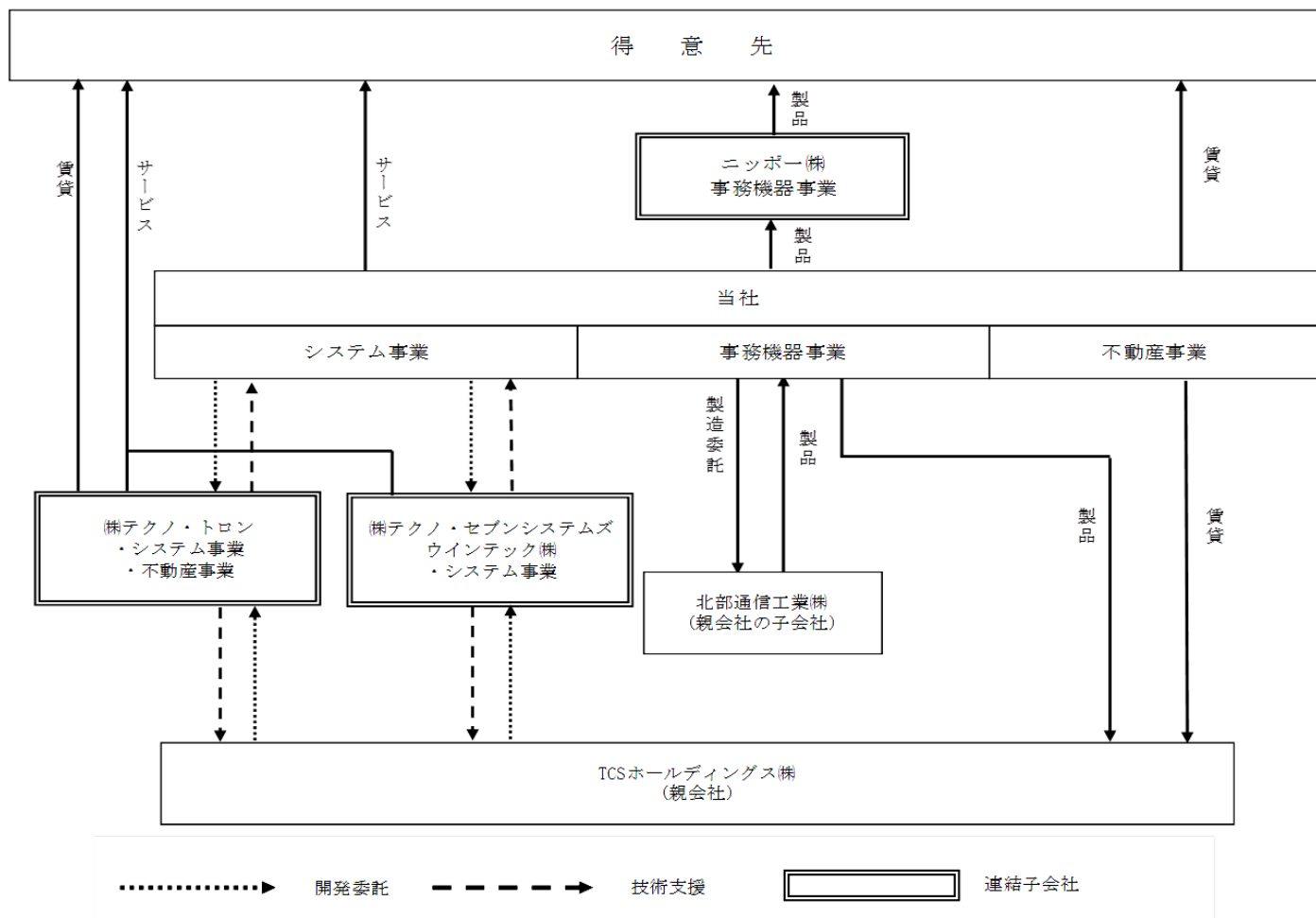
- 自社製品の開発力を強化するとともに、OEM製品や国内外他社の開発した製品も積極的に取扱い、全国に広がる販売チャンネルを通じて、事業機器分野でのソリューションをお客様に提供してまいります。
- システム事業との連携により、ユーザーにとって使い易い魅力ある製品の開発を目指してまいります。

連結子会社の状況

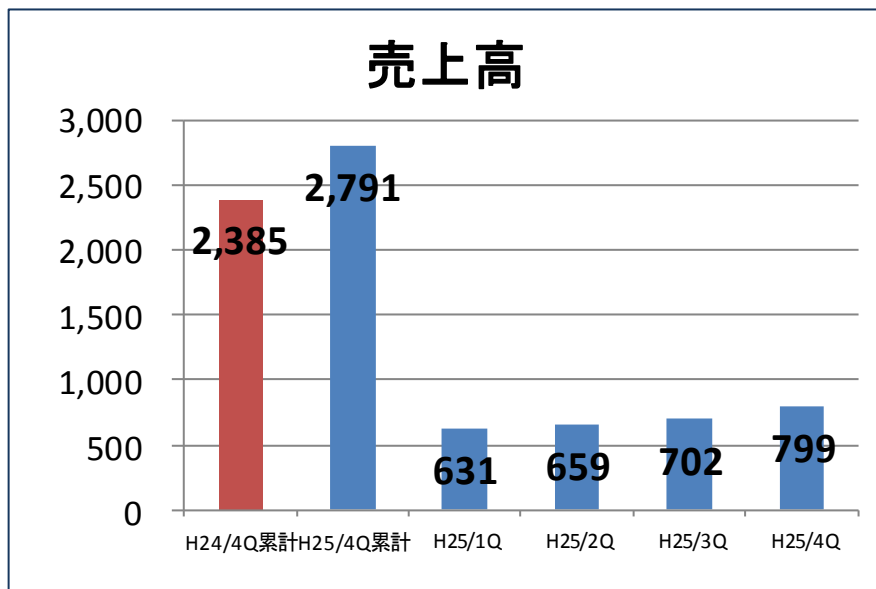


| 名称 | 住所 | 資本金 (百万円) | 主要な事業の内容 | 当社の所有 割合(%) |
|---------------------|------------|--------------|---------------------------|----------------|
| (株)テクノ・セブン システムズ | 東京都 中央区 | 90 | ソフトウェアの開発、 請負 | 70.0 |
| ニッポー(株) | 東京都 中央区 | 100 | 事務機器の販売 | 100.0 |
| ウインテック(株) | 東京都 中央区 | 70 | ソフトウェアの開発、 請負 | 100.0 |
| テクノ・トロン(株) | 東京都 中央区 | 70 | ソフトウェアの開発、 請負 不動産事業 | 75.0 |

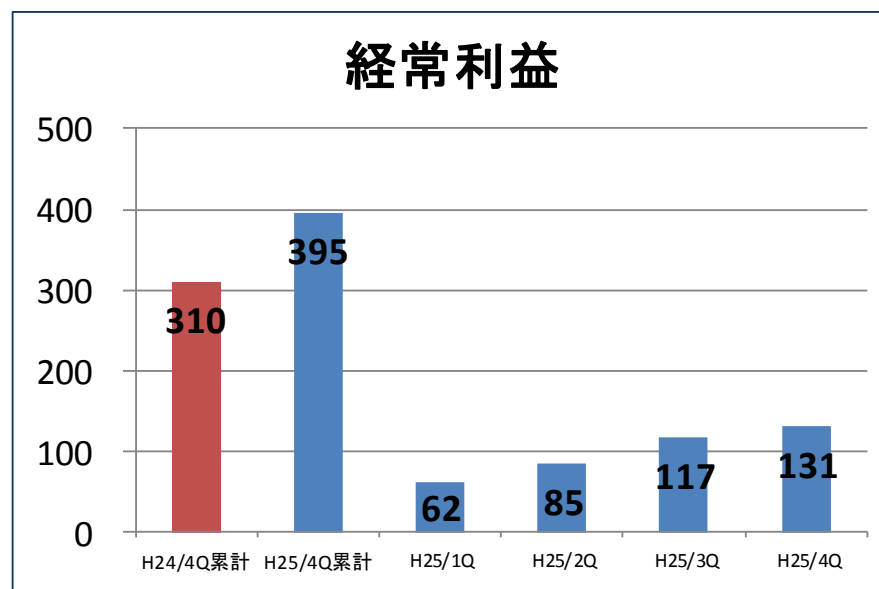
事業系統図



連結業績推移 売上高・経常利益



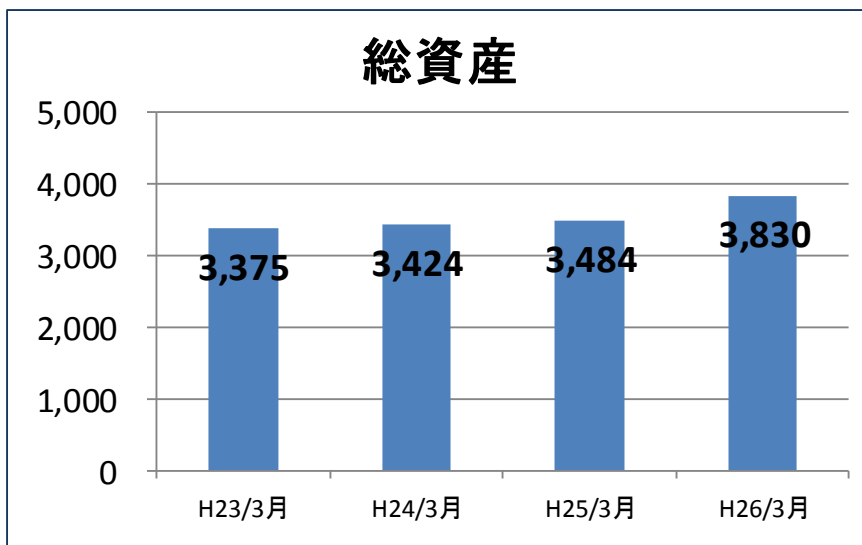
単位:百万円



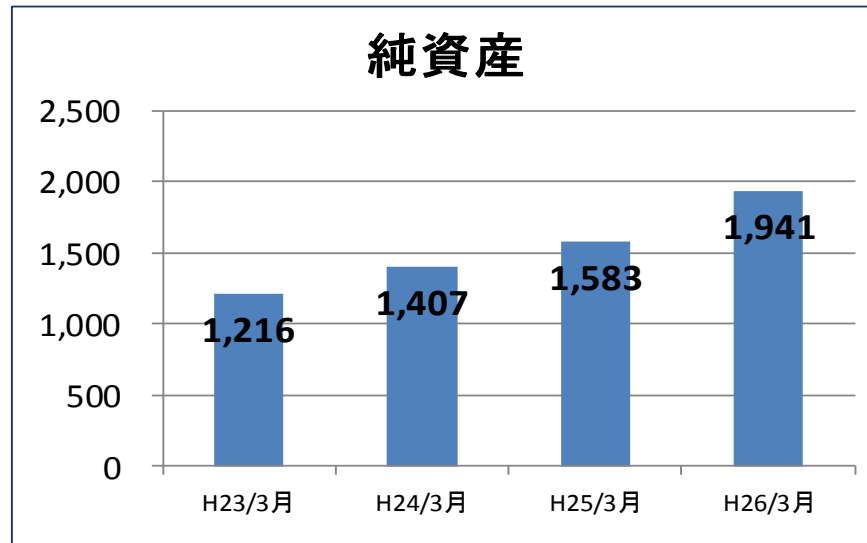
単位:百万円

百万円未満切捨て

連結業績推移 総資産・純資産



単位:百万円



単位:百万円

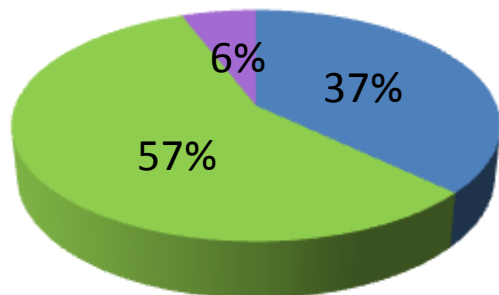
百万円未満切捨て

連結売上高構成比率推移



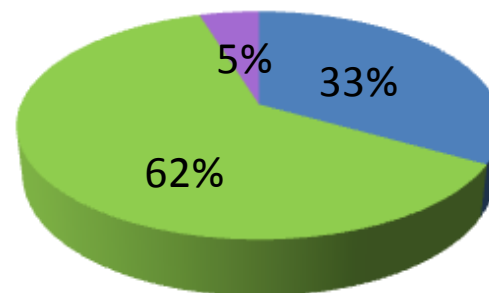
平成25年3月期

- 事務機器事業
- システム事業
- 不動産事業



平成26年3月期

- 事務機器事業
- システム事業
- 不動産事業



連結売上高

| 単位: 百万円 | H25年3月期 | | H26年3月期 | |
|---------|---------|------|---------|------|
| | 金額 | % | 金額 | % |
| 事務機器事業 | 898 | 37% | 928 | 33% |
| システム事業 | 1,349 | 57% | 1,730 | 62% |
| 不動産事業 | 138 | 6% | 132 | 5% |
| 計 | 2,385 | 100% | 2,791 | 100% |

百万円未満切捨て

事業別経常利益構成比率推移

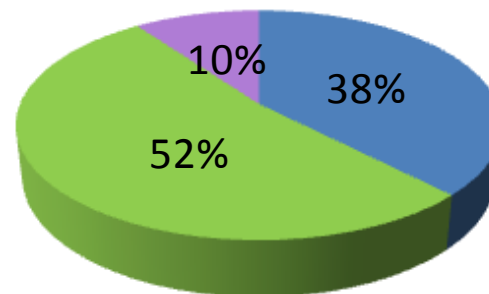
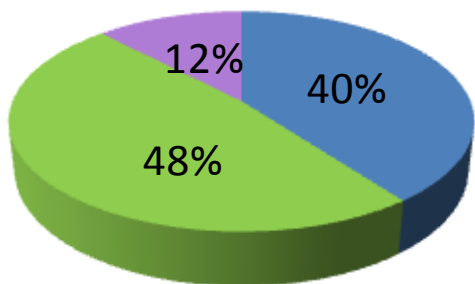


平成25年3月期

平成26年3月期

■ 事務機器事業 ■ システム事業
■ 不動産事業

■ 事務機器事業 ■ システム事業
■ 不動産事業



事業別経常利益(連結調整前)

| 単位: 百万円 | H25年3月期 | | H26年3月期 | |
|---------|---------|------|---------|------|
| | 金額 | % | 金額 | % |
| 事務機器事業 | 124 | 40% | 150 | 38% |
| システム事業 | 150 | 48% | 210 | 52% |
| 不動産事業 | 35 | 12% | 40 | 10% |
| 計 | 310 | 100% | 402 | 100% |

百万円未満切捨て

平成26年3月期連結貸借対照表



単位:百万円

| | 第66期 平成24年3月 | 第67期 平成25年3月 | 第68期 平成26年3月 | | 第66期 平成24年3月 | 第67期 平成25年3月 | 第68期 平成26年3月 |
|---------------|-----------------|-----------------|-----------------|----------------|-----------------|-----------------|-----------------|
| 【資産の部】 | | | | 【負債の部】 | | | |
| 流動資産 | 976 | 960 | 1,215 | 流動負債 | 539 | 425 | 451 |
| 現金及び預金 | 431 | 374 | 478 | 支払手形及び買掛金 | 153 | 139 | 163 |
| 受取手形及び売掛金 | 379 | 418 | 523 | 短期借入金 | 184 | 88 | 76 |
| たな卸資産 | 62 | 75 | 66 | 1年内償還予定の社債 | 20 | 20 | 20 |
| 繰延税金資産 | 28 | 28 | 29 | 未払法人税等 | 86 | 58 | 75 |
| その他 | 74 | 63 | 117 | 賞与引当金 | 41 | 39 | 43 |
| 貸倒引当金 | △ 0 | 0 | 0 | その他 | 55 | 78 | 72 |
| 固定資産 | 2,448 | 2,523 | 2,615 | 固定負債 | 1,477 | 1,476 | 1,437 |
| 有形固定資産 | 2,203 | 2,185 | 2,155 | 長期借入金 | 1,240 | 1,240 | 1,164 |
| 無形固定資産 | 13 | 13 | 11 | 社債 | 50 | 30 | 10 |
| 投資その他の資産 | 231 | 325 | 447 | 繰延税金負債 | 61 | 58 | 70 |
| 投資有価証券 | 186 | 275 | 400 | 退職給付引当金 | 93 | 113 | 154 |
| 繰延税金資産 | 12 | 14 | 13 | 役員退職慰労引当金 | 2 | 2 | 4 |
| その他 | 73 | 76 | 43 | その他 | 29 | 30 | 32 |
| 貸倒引当金 | △ 41 | △ 41 | △ 8 | 負債合計 | 2,017 | 1,901 | 1,888 |
| | | | | 【純資産の部】 | | | |
| | | | | 株主資本 | 1,218 | 1,390 | 1,661 |
| | | | | 資本金 | 100 | 100 | 100 |
| | | | | 資本剰余金 | 583 | 583 | 583 |
| | | | | 利益剰余金 | 543 | 715 | 987 |
| | | | | 自己株式 | △ 8 | △ 9 | △ 9 |
| | | | | その他包括利益累計額合計 | 33 | 23 | 91 |
| | | | | 少数株主持分 | 155 | 169 | 188 |
| | | | | 純資産合計 | 1,407 | 1,583 | 1,941 |
| 資産合計 | 3,424 | 3,484 | 3,830 | 負債・純資産合計 | 3,424 | 3,484 | 3,830 |

平成26年3月期連結損益計算書



単位:百万円

| | 第66期 自 平成23年4月1日 至 平成24年3月31日 | | 第67期 自 平成24年4月1日 至 平成25年3月31日 | | 第68期 自 平成25年4月1日 至 平成26年3月31日 | |
|-------------------------|-------------------------------------|--------|-------------------------------------|--------|-------------------------------------|--------|
| | 金額 | 百分比(%) | 金額 | 百分比(%) | 金額 | 百分比(%) |
| 売上高 | 2,143 | 100.0 | 2,385 | 100.0 | 2,791 | 100.0 |
| 売上原価 | 1,528 | 71.3 | 1,707 | 71.6 | 2,001 | 71.7 |
| 売上総利益 | 615 | 28.7 | 678 | 28.4 | 789 | 28.3 |
| 販売費及び一般管理費 | 334 | 15.6 | 351 | 14.7 | 375 | 13.4 |
| 営業利益又は 営業損失(△) | 281 | 13.1 | 326 | 13.7 | 414 | 14.8 |
| 営業外収益 | 12 | 0.6 | 6 | 0.3 | 3 | 0.1 |
| 営業外費用 | 31 | 1.4 | 22 | 0.9 | 21 | 0.8 |
| 経常利益又は 経常損失(△) | 262 | 12.2 | 310 | 13.0 | 395 | 14.2 |
| 特別利益 | 11 | 0.5 | 1 | 0.0 | 50 | 1.8 |
| 特別損失 | 3 | 0.1 | 0 | 0.0 | 0 | 0.0 |
| 税金等調整前当期純利 益又は純損失(△) | 270 | 12.6 | 311 | 13.0 | 446 | 16.0 |
| 当期純利益又は 当期純損失(△) | 163 | 7.6 | 172 | 7.2 | 312 | 11.2 |

平成26年3月期連結キャッシュ・フロー



単位:百万円

| | 第66期 | 第67期 | 第68期 |
|-------------------------|-----------------------------------|-----------------------------------|-----------------------------------|
| | 自 平成23年4月1日 至 平成24年3月31日 金額 | 自 平成24年4月1日 至 平成25年3月31日 金額 | 自 平成25年4月1日 至 平成26年3月31日 金額 |
| 営業活動によるキャッシュ・フロー | 189 | 193 | 228 |
| 投資活動によるキャッシュ・フロー | △29 | △134 | 25 |
| 財務活動によるキャッシュ・フロー | △180 | △116 | △150 |
| 現金及び現金同等物の増減額 (△は減少) | △20 | △56 | 103 |
| 現金及び現金同等物の期首残高 | 451 | 431 | 374 |
| 現金及び現金同等物の期末残高 | 431 | 374 | 478 |

平成27年3月期連結業績予想



平成26年3月期実績

単位:百万円

| | 売上高 | 営業利益 | 経常利益 | 当期純利益 | 1株配当 |
|----|-------|------|------|-------|------|
| 実績 | 2,791 | 414 | 395 | 312 | 3円 |

平成27年3月期予想

単位:百万円

| | 売上高 | 営業利益 | 経常利益 | 当期純利益 | 1株配当 |
|-----|--------|-------|-------|--------|------|
| 予想 | 3,100 | 430 | 410 | 250 | 3円 |
| 増減率 | +11.1% | +3.7% | +3.8% | -20.0% | — |



本資料に関するお問い合わせ

株式会社テクノ・セブン
IR担当

TEL 03-3245-1431(代表)