

銘柄コード:2669



カネ美食品株式会社

2014年3月期 決算説明会

本資料に記載されている今後の業績見通し及び各情報などは、現段階における入手可能な事項と、当社が十分合理的であると判断した事項に限って記載を致しております。

今後起こり得る各要因によって、当社の今期計画の予定及び業績が著しく異なってくる可能性も有り得ますので、その点を踏まえてのご参考資料として頂ければ幸いです。



【本資料に関するお問合せ先】

カネ美食品株式会社 総務部 TEL (052)879-6113(直)

E-mail: soumu-ir@kanemi-foods.co.jp

URL: <http://www.kanemi-foods.co.jp>

テナント事業

- ・スーパーマーケットを中心に、百貨店や駅ナカなどへ出店
- ・東海地方を中心に、関東、関西に店舗展開
- ・地域や周辺環境に合わせ、柔軟な対応ができるよう様々な業態やブランドを展開

【出店先】

■スーパーマーケット	283店舗
ユニー(アピタ・ピアゴ)	268店舗
その他(アオキスーパー、オオゼキ等)	15店舗
■百貨店・駅ナカ・駅ビル等	28店舗
百貨店	14店舗
駅ナカ・駅ビル	11店舗
その他(商業施設等)	3店舗
■外食店舗	3店舗
寿司御殿	3店舗



アピター宮店



eashionペリエ稲毛店

外販事業

- ・15工場を配置
- ・コンビニエンスストアへ納品する弁当・おにぎり・パスタ等を製造
- ・鉄道各社の運営するコンビニエンスストアへ納品する弁当・おにぎり等を製造
- ・地域の生活協同組合から、主に夕食宅配弁当の製造を受託

【納品先】

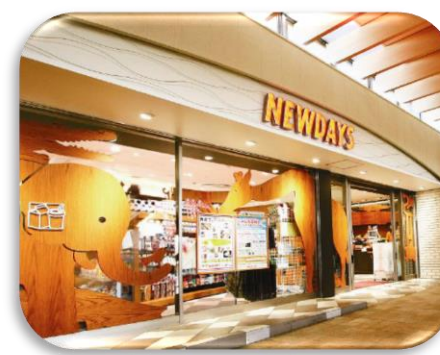
■コンビニエンスストア	5,508店舗
サークルK、サンクス	5,508店舗
■鉄道系コンビニエンスストア	771店舗
ハート・イン(JR西日本デイリーサービスネット)	235店舗
NEWDAYS(JR東日本リテールネット)	439店舗
その他(キヨスク、サンコス)	97店舗

■宅配関連

コープみらい、コープこうべ、コープあいち 等 全11カ所の生活協同組合



サークルKサンクス



NEWDAYS

I. 2014年3月期 決算概要

II. 今後の見通し

III. 中長期ビジョン

会社概要

参考データ

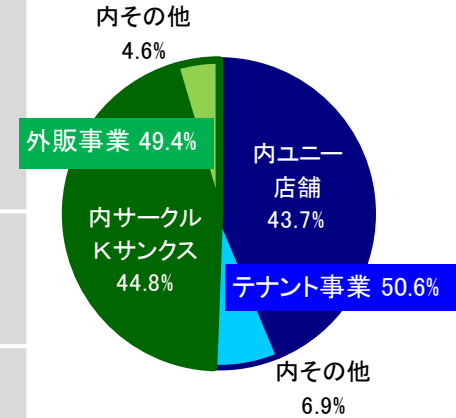
I. 2014年3月期 決算概要

※ 当社は、2014年3月期第3四半期決算より「非連結会社」に移行したため、当事業年度より連結財務諸表を作成しておりません。
それに伴い、前年同期との比較につきましては、単体の前事業年度と比較しております。

2014年3月期 決算サマリー

業績の状況		<ul style="list-style-type: none"> ＜売上高＞ テナント事業の新規出店や外販事業の鉄道系コンビニエンスストアや宅配関連における納品量の増加などが寄与し増加 売上高:845億66百万円(前期比 104.2%) ＜営業利益＞ テナント事業の製造原価が増加するも、売上高の増加に加え、外販事業の前期に実施した2工場の改築工事に伴った経費の減額および製造効率の見直しにより、全体として増加 営業利益:25億63百万円(前期比 124.1%)
テナント事業	ユニーG店舗	<ul style="list-style-type: none"> 「Kanemi」6店舗、「K-STAGE」1店舗の新規出店 改装15店舗、退店4店舗 新規出店や改装の実施により、商品や売場等の見直しに注力 売上高:369億15百万円(前期比 101.8%)
	その他店舗	<ul style="list-style-type: none"> 「eashion」6店舗、「ease deli」2店舗の新規出店 改装1店舗、退店3店舗 連結子会社(株)エスジーダイニングの吸収合併(10/1付)に伴う外食 3店舗の増加 売上高:58億42百万円(前期比 127.5%)
外販事業	サークルKサンクス	<ul style="list-style-type: none"> より「見栄え」や「味」にこだわった既存商品の抜本的な見直しの実施 売上高:378億92百万円(前期比 99.9%)
	鉄道系コンビニエンスストア	<ul style="list-style-type: none"> 「NEWDAYS」に対し、定番商品の納品の獲得により安定的な生産量を確保 売上高:21億35百万円(前期比 141.4%)
	宅配関連	<ul style="list-style-type: none"> 各地域の生活協同組合における夕食宅配の利用者の定着 売上高:14億22百万円(前期比 237.8%)
その他		<ul style="list-style-type: none"> 本社の新設・移転(設備投資金額 5億11百万円) 非連結決算への移行 当社100%出資の連結子会社である(株)エスジーダイニングをグループの意思決定の迅速化と業務効率の向上を図るため、2013年10月1日付で吸収合併しました。その結果、当社は連結会社が存在しない「非連結会社」となり、2014年3月期第3四半期決算より非連結決算へ移行しました。 平成26年4月入社 新規採用63名(男性:33名、女性:30名) テナント事業44名、外販事業17名、商品企画 2名

売上高構成



業績の状況(個別)

テナント事業の新規出店、外販事業の鉄道系コンビニエンスストアや宅配関連への納品量増加などが寄与し増収

(単位:百万円)

	2013年3月期		2014年3月期					
	実績	構成比 (%)	計画	構成比 (%)	実績	構成比 (%)	前期比 (%)	計画比 (%)
売上高	81,145	100.0	84,213	100.0	84,566	100.0	104.2	100.4
テナント事業	40,837	50.3	42,007	49.9	42,757	50.6	104.7	101.7
外販事業	40,307	49.7	42,206	50.1	41,808	49.4	103.7	99.0
営業利益	2,064	2.5	2,343	2.7	2,563	3.0	124.1	109.3
経常利益	2,153	2.6	2,402	2.8	2,676	3.1	124.2	111.3
当期純利益	1,013	1.2	1,312	1.5	1,201	1.4	118.5	91.5

(注)1. 当社は、2014年3月期第3四半期決算より「非連結会社」に移行したため、当事業年度より連結財務諸表を作成しておりません。
それに伴い、前年同期との比較につきましては、単体の前事業年度と比較しております。

2. 売上高は各事業のセグメント間の内部売上高を除いて表示しております。

業績の状況(補足情報:個別)

2013年9月30日まで連結子会社であった株式会社エスジーダイニングの損益及び2013年10月1日付で当社が吸収合併した後の「テナント事業」に含まれている当該新設部門(外食運営部)の損益は以下のとおりであります。

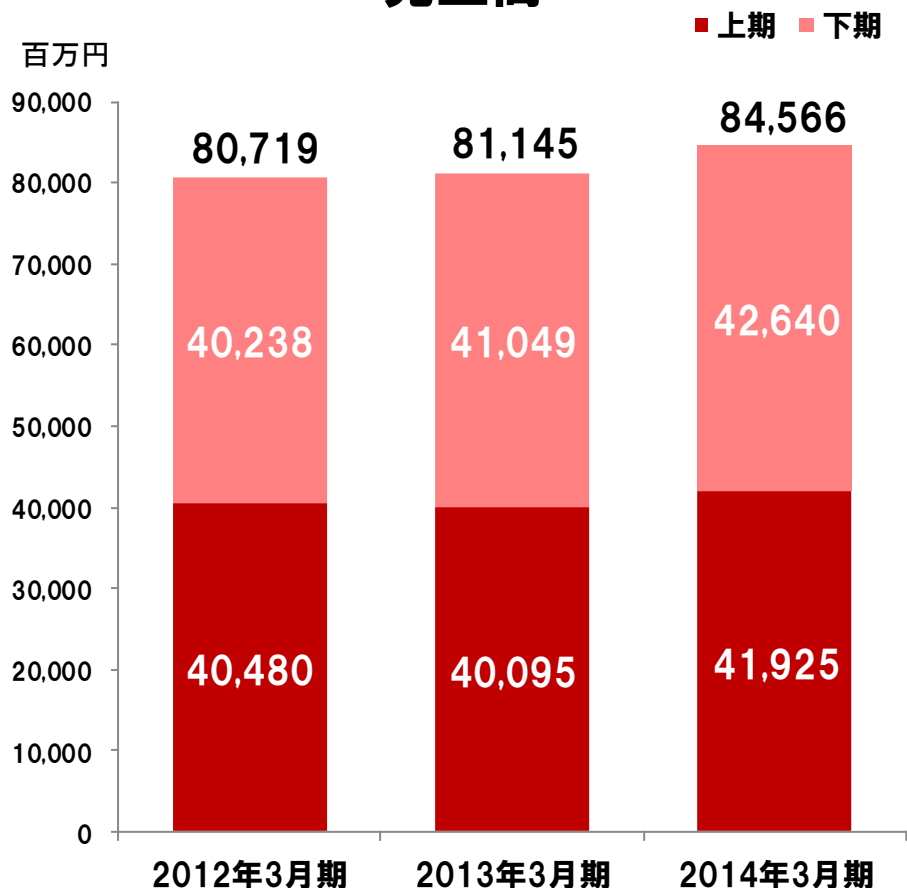
(単位:百万円)

	2013年3月期	2014年3月期 (4月度~9月度)	2014年3月期 (10月度~3月度)
	(株)エスジーダイニング	(株)エスジーダイニング	吸収合併後 外食運営部
売上高	891	486	472
営業利益	34	△74	0
経常利益	34	△74	△22
当期純利益	19	△48	△45

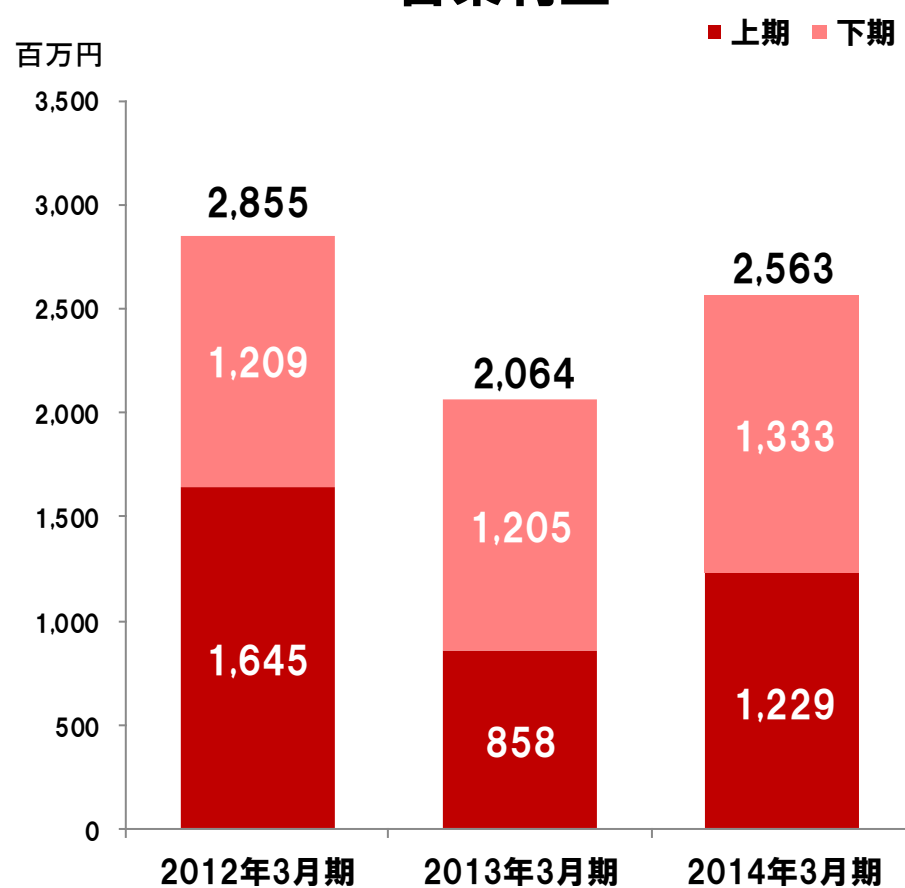
(注) 売上高はセグメント間の内部売上高を除いて表示しております。

業績の推移(過去3期分:個別)

売上高



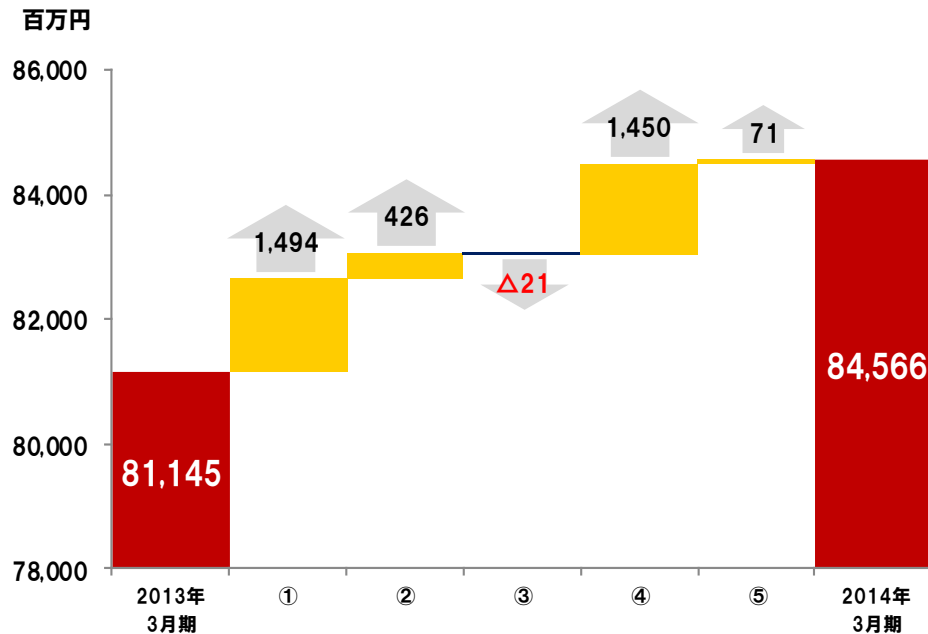
営業利益



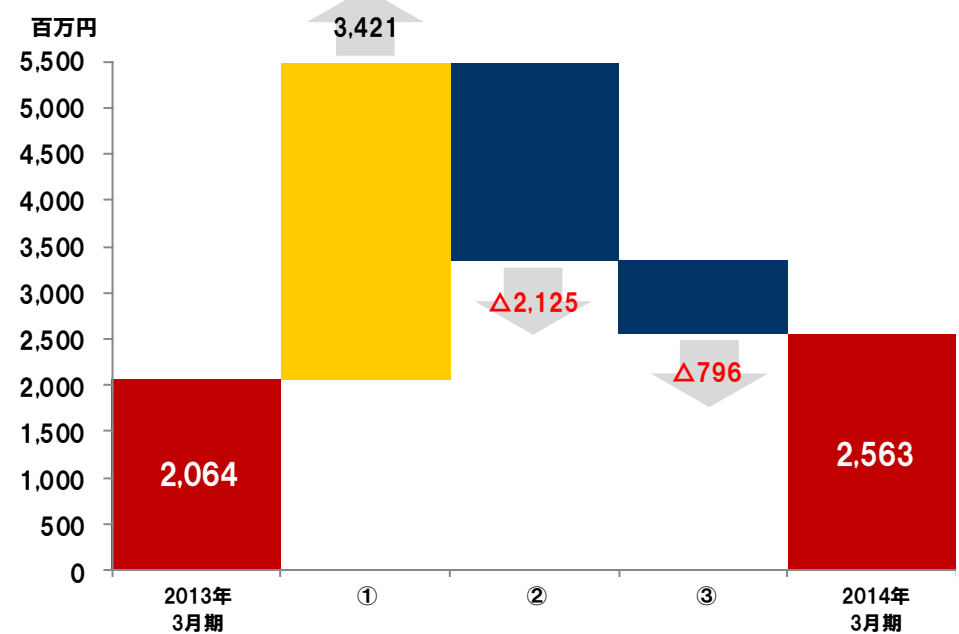
※ 当社は、2014年3月期第3四半期決算より「非連結会社」に移行したため、当事業年度より連結財務諸表を作成しておりません。
それに伴い、前年同期との比較につきましては、単体の前事業年度と比較しております。

売上高と利益の増減要因(個別)

売上高の分析



営業利益の分析



2013年3月期 売上高	81,145百万円
①テナント事業 新設店舗による売上増加	1,494百万円
②テナント事業 既存店舗による売上増加	426百万円
③外販事業 サークルKサンクスの売上減少	△21百万円
④外販事業 鉄道系コンビニ、宅配関連の売上増加	1,450百万円
⑤外販事業 その他	71百万円
2014年3月期 売上高	84,566百万円
増減合計	3,421百万円

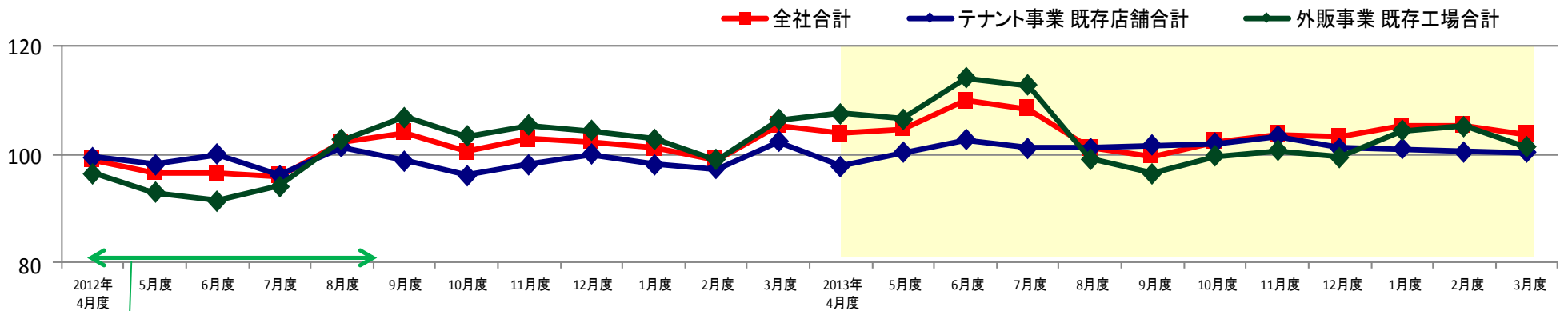
2013年3月期 営業利益	2,064百万円
①売上高の増加	3,421百万円
②売上原価の増加	△2,125百万円
③販管費の増加	△796百万円
2014年3月期 営業利益	2,563百万円
増減合計	499百万円

※ 当社は、2014年3月期第3四半期決算より「非連結会社」に移行したため、当事業年度より連結財務諸表を作成していません。それに伴い、前年同期との比較につきましては、単体の前事業年度と比較しております。

月次売上高 前年比(個別)

		2014年3月期													
		4月	5月	6月	7月	8月	9月	上期累計	10月	11月	12月	1月	2月	3月	通期累計
全社合計		103.8	104.6	109.9	108.4	101.1	99.7	104.5	102.3	103.6	103.2	105.2	105.3	103.7	104.2
テナント事業	合計	100.1	102.9	106.2	104.2	103.0	103.1	103.3	105.4	106.9	106.3	106.0	105.4	106.0	104.7
	既存合計	97.8	100.3	102.6	101.1	101.1	101.7	100.8	102.0	103.3	101.1	101.0	100.5	100.3	101.1
外販事業	合計	107.4	106.4	113.9	112.6	99.2	96.5	105.8	99.6	100.6	99.5	104.4	105.2	101.4	103.7
	既存合計	107.5	106.5	114.0	112.7	99.2	96.5	105.8	99.6	100.6	99.4	104.3	105.2	101.4	103.7

(注) 1. 既存店舗の区分は、開店月より14ヵ月経過した店舗と定義しております。
 2. 外販事業合計には、サークルK名四弥富店の売上高が含まれています。
 3. 上表の累計数値は、会計上の修正額を含めて計算しております。



※チルド弁当製造の為の全面改築のため、2012年2/27～8/13 多治見工場休止
 ※チルド弁当製造用機器導入のため、2012年5/14～6/5 埼玉工場休止

貸借対照表・キャッシュフローの状況(個別)

(単位:百万円)

	2013年3月期	2014年3月期	増減
流動資産	17,097	18,905	1,808
現金及び預金	10,859	12,346	1,486
売掛金	4,091	4,257	166
たな卸資産	457	507	49
その他	1,688	1,793	105
固定資産	13,982	13,611	△371
有形固定資産	11,351	11,067	△283
無形固定資産	253	263	9
投資その他の資産	2,377	2,280	△97
資産合計	31,079	32,516	1,436
流動負債	6,316	7,178	861
固定負債	415	247	△167
負債合計	6,731	7,425	693
純資産合計	24,348	25,091	743
負債・純資産合計	31,079	32,516	1,436

自己資本比率(%)	78.4	77.2	△1.2
-----------	------	------	------

(単位:百万円)

	2014年3月期
営業活動によるキャッシュフロー	3,124
投資活動によるキャッシュフロー	△1,248
財務活動によるキャッシュフロー	△499
現金及び現金同等物の増減額	1,376
現金及び現金同等物の期首残高	11,859
合併に伴う現金及び現金同等物の増加額	110
現金及び現金同等物の期末残高	13,346

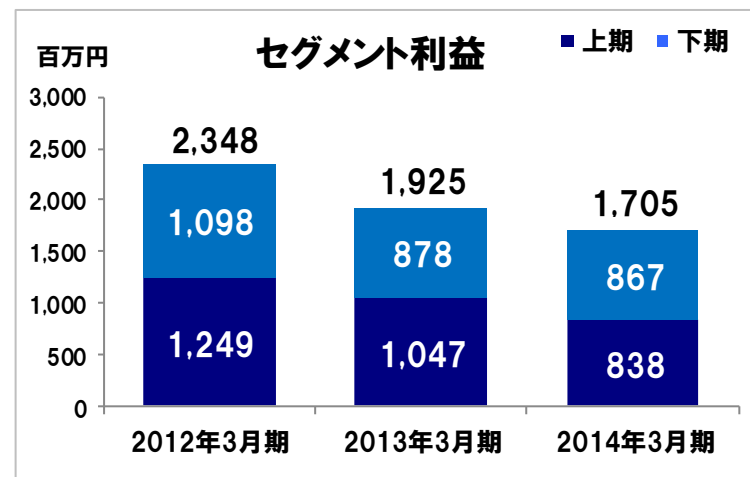
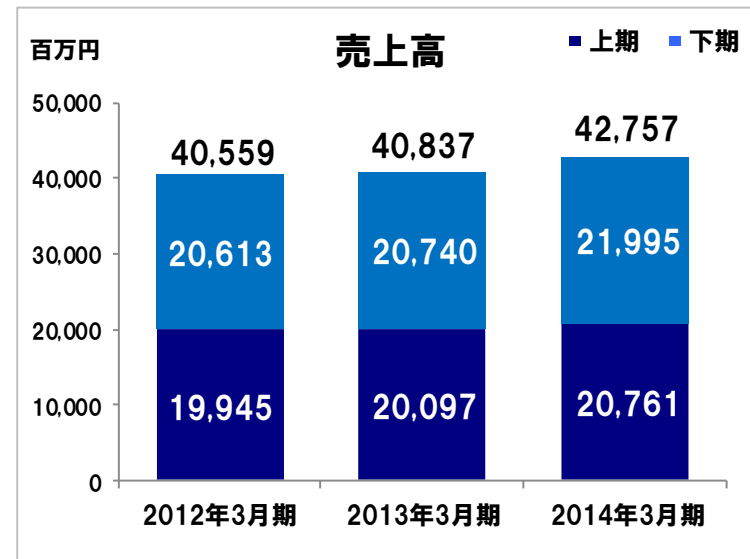
※ 当社は、2014年3月期第3四半期決算より「非連結会社」に移行したため、当事業年度より連結財務諸表を作成しておりません。
それに伴い、前年同期との比較につきましては、単体の前事業年度と比較しております。

テナント事業

売上高	427億 57百万円 ・新規出店、改装店舗を積極的に実施し、商品や売場等の見直しに注力
セグメント利益	17億 5百万円 ・新規出店や改装の実施により売上高は増加したものの、原材料価格の高騰等により利益率が低下

ユニG店舗	売上高	369億15百万円(前期比 101.8%)
	主な取り組み	・新規出店に加え、既存店舗の改装を積極的に行い、商品や売場等の見直しに注力 ⇒成功事例を他店舗でも共有し、全体のレベルアップを図る ✓ 定番商品(おにぎりや唐揚げ等)の販売強化 ✓ 主に高齢者や単身者向けに個食パックの充実 ・新規出店 7店舗(「Kanemi」…6店舗 / 「K-STAGE」…1店舗) ・退店店舗 4店舗(「Kanemi」…3店舗 / 「寿司御殿」…1店舗) ・改装店舗 15店舗(「Kanemi」…15店舗)

その他店舗	売上高	58億42百万円(前期比127.5%)
	主な取り組み	・新規出店を積極的に進め、その都度、より良い店舗運営や商品構成の見直しに取り組み、完成度を向上 ・連結子会社(株)エスジーダイニングの吸収合併(10/1付)に伴う外食3店舗の増加 ・新規出店 8店舗(「eashion」…6店舗 / 「ease deli」…2店舗) ・退店店舗 3店舗(「Kanemi」…1店舗 / 「eashion」…2店舗) ・改装店舗 1店舗(「eashion」…1店舗)



(注) 連結子会社の吸収合併に伴い、2014年3月期第2四半期以前の数値に関しましては、連結数値を記載しております。

テナント事業 出退店・改装の概要①

			2013年 3月期末	2014年 3月期末				
業態	ブランド	店舗数	出店	退店	改装	店舗数	設備投資額 (百万円)	
ユニ- G店舗	総合惣菜	Kanemi	208	6	3	15	211	160
	寿司専門	寿司御殿	48	0	1	0	47	-
	洋風惣菜	K-STAGE	9	1	0	0	10	16
その他店舗	総合惣菜	Kanemi	9	0	1	0	8	-
		e' z mart	4	0	0	0	4	-
		ease deli	2	2	0	0	4	3
	洋風惣菜	eashion	23	6	2	1	27	73
	外食	寿司御殿	-	-	-	-	3	-
合計			303	15	7	16	314	254

- (注)1. 2014年3月期 第2四半期まで子会社(株)エスジーダイニングにて運営しておりました外食店舗3店舗は、平成25年10月1日付で当社が吸収合併したことに伴い、テナント事業に含めております。
2. 設備投資額の欄には、新規出店と店舗改装に要した投資額を記載しており、テナント事業はその他に各店舗での設備の更新に25百万円の投資を行っております。

テナント事業 出退店・改装の概要②

		日付	業態	店舗名	区分	所在地
出店	上期	4/2	洋風	eashion武蔵小杉東急フードショースライス店	百貨店	神奈川県川崎市
		4/17	洋風	eashion松坂屋静岡店	百貨店	静岡県静岡市
		4/20	総合	浜松泉町店	スーパーマーケット	静岡県浜松市
		5/11	洋風	eashion高島屋大阪店	百貨店	大阪府大阪市
		5/29	洋風	eashion松坂屋名古屋店	百貨店	愛知県名古屋市
		6/1	総合	イーゼリ オオゼキ下北沢店	スーパーマーケット	東京都世田谷区
	下期	10/11	総合	アピタ西大和店	スーパーマーケット	奈良県北葛城郡
		11/15	総合	今池店	スーパーマーケット	愛知県名古屋市
		11/22	洋風	eashionペリエ稲毛店	駅ビル	千葉県千葉市
		11/28	総合	イーゼリ オオゼキ祐天寺店	スーパーマーケット	東京都目黒区
		12/6	総合	アピター宮店	スーパーマーケット	愛知県一宮市
		12/6	洋風	K-STAGEアピター宮店	スーパーマーケット	愛知県一宮市
		3/8	総合	アラタマ店	スーパーマーケット	愛知県名古屋市
		3/12	洋風	eashion松坂屋上野店	百貨店	東京都台東区
	3/21	総合	アピタ西尾店	スーパーマーケット	愛知県西尾市	
	退店	日付		業態	店舗名	理由
上期		7/31	総合	新横浜店	契約満了のため	神奈川県横浜市
		8/18	総合	イセザキ店	ディベロッパーの建替えのため	神奈川県横浜市
		8/20	寿司	御殿 菱野	不採算店舗	愛知県瀬戸市
下期		1/6	洋風	eashionエキマルシェ大阪店	不採算店舗	大阪府大阪市
		3/31	総合	守山店	ディベロッパーの建替えのため	愛知県名古屋市
		3/31	総合	磐田店	ディベロッパーの建替えのため	静岡県磐田市
		3/31	洋風	eashion平塚ラスカ店	ディベロッパーの改装のため	神奈川県平塚市

テナント事業 出退店・改装の概要③

		日付	業態	店舗名	改装の内容	所在地	
改装	上期	4/11	総合	アピタ新潟西店	食品売場改装に伴う店舗内一部改装	新潟県新潟市	
		5/16	総合	アピタ東海荒尾店	食品売場改装に伴う店舗内一部改装	愛知県東海市	
		5/23	総合	アピタ中津川店	食品売場改装に伴う店舗内一部改装	岐阜県中津川市	
		5/30	総合	アピタ名古屋南店	食品売場改装に伴う店舗内一部改装	愛知県名古屋市	
		6/7	総合	八剣店	食品売場改装に伴う店舗内一部改装	愛知県岩倉市	
		6/19	総合	赤池店	全館改装に伴う全面改装	愛知県日進市	
		6/21	総合	甚目寺店	全館改装に伴う全面改装	愛知県あま市	
		7/5	総合	吉良店	全館改装に伴う全面改装	愛知県西尾市	
		7/11	総合	アピタ刈谷店	食品売場改装に伴う店舗内一部改装	愛知県刈谷市	
		7/25	総合	東栄店	食品売場改装に伴う店舗内一部改装	愛知県安城市	
		8/22	洋風	eashionPREMIER池袋東武店	食品売場改装に伴う店舗の移動	東京都豊島区	
		9/5	総合	アピタ大口店	食品売場改装に伴う店舗内一部改装	愛知県丹羽郡	
		9/12	総合	アピタ阿久比店	食品売場改装に伴う店舗内一部改装	愛知県知多郡	
		下期	10/4	総合	アピタ初生店	全館改装に伴う全面改装	静岡県浜松市
10/31	総合		アピタ宇都宮店	食品売場改装に伴う店舗内一部改装	栃木県宇都宮市		
11/7	総合		アピタ緑店	食品売場改装に伴う全面改装	愛知県名古屋市		
合併			日付	業態	店舗名	理由	所在地
	下期	10/1	外食	寿司御殿 赤池本店	連結子会社の吸収合併	愛知県日進市	
		10/1	外食	回転割烹寿司御殿 竹の山店	連結子会社の吸収合併	愛知県日進市	
		10/1	外食	回転割烹寿司御殿 有松店	連結子会社の吸収合併	愛知県名古屋市	

テナント事業 新店舗のご紹介



4/20
OPEN



浜松泉町店

静岡県浜松市中区泉一丁目6番
1号 <ピアゴ浜松泉町店内>

10/11
OPEN



アピタ西大和店

奈良県北葛城郡上牧町大字
上牧3000-1 <アピタ西大和店>

11/15
OPEN



今池店

愛知県名古屋千種区今池
一丁目30番地6号
<ピアゴラフーズコア今池店内B1>



総合惣菜
ease deli

6/1
OPEN



イーズデリ オオゼキ下北沢店

東京都世田谷区北沢2-9-5
<オオゼキ下北沢店内2階>

12/6
OPEN



アピター宮店

愛知県一宮市両郷町一丁目2番地
<アピター宮店内>

3/8
OPEN



アラタマ店

愛知県名古屋南区駈上一丁目
1番31号
<ピアゴラフーズコアアラタマ店>

3/21
OPEN



アピタ西尾店

愛知県西尾市高島町三丁目23-9
<アピタ西尾店内>

11/28
OPEN



イーズデリ オオゼキ祐天寺店

東京都目黒区中町2-50-16
<オオゼキ祐天寺店内>

テナント事業 新店舗のご紹介



洋風惣菜

eashion

4/2
OPEN



eashion

武蔵小杉東急フードショースライス店

神奈川県川崎市中原区小杉町3-472
〈武蔵小杉東急フードショースライス
武蔵小杉東急スクエア2F〉

4/17
OPEN



eashion松坂屋静岡店

静岡県静岡市葵区御幸町10番地の2
〈松坂屋静岡店内B1〉

5/11
OPEN



eashion高島屋大阪店

大阪府大阪市中央区難波5-1-5
〈高島屋大阪店 本館地下1階〉



洋風惣菜

K-STAGE

12/6
OPEN



K-STAGEアビター宮店

愛知県一宮市両郷町一丁目2番地
〈アビター宮店内〉

5/29
OPEN



eashion松坂屋名古屋店

愛知県名古屋市中区栄三丁目16番1号
〈松坂屋名古屋店内 本館地下1階〉

11/22
OPEN



eashionペリエ稲毛店

千葉県千葉市稲毛区稲毛東3-19-11
〈ペリエ稲毛フードスクエア店内〉

3/12
OPEN



eashion松坂屋上野店

東京都台東区上野三丁目29番地5号
〈松坂屋上野店内B1〉

外販事業

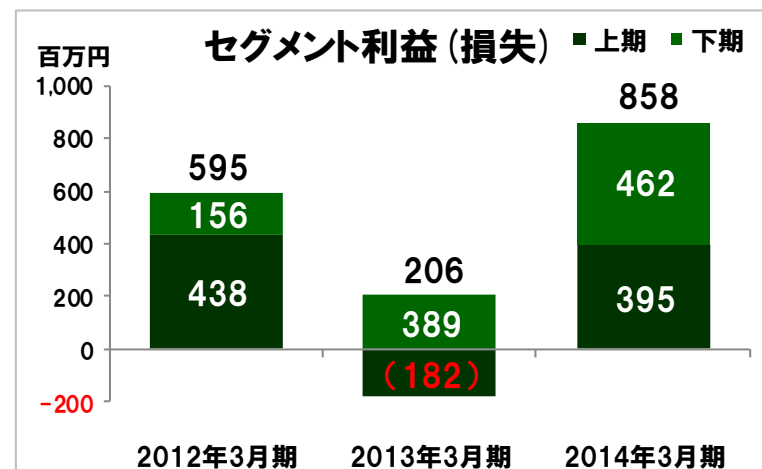
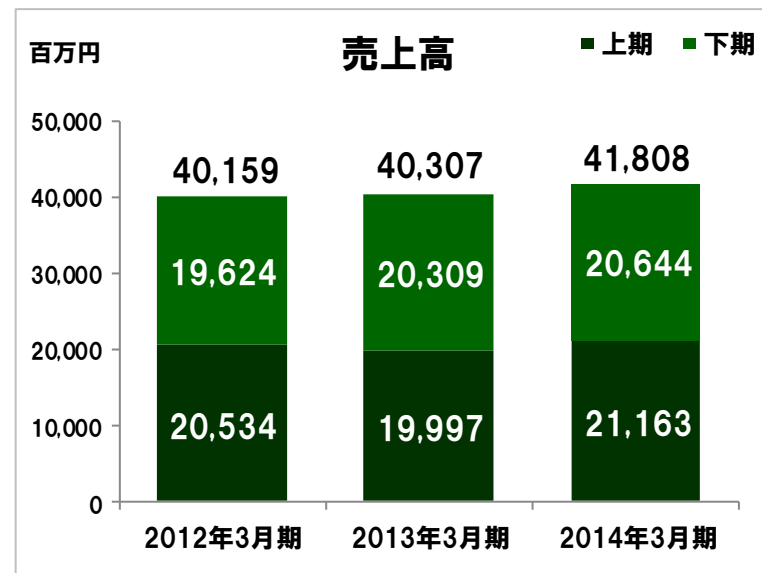
売上高	418億 8百万円 ・鉄道系コンビニエンスストアや宅配関連への納品量の増加
-----	---

セグメント利益	8億 58百万円 ・前期に実施した2工場の改築工事に伴った経費の減額 ・工場ごとの製造アイテム数の削減による効率化
---------	--

サークルKサンクス	売上高	378億92百万円(前期比 99.9%)
	主な取り組み	・より「味」や「見栄え」にこだわった既存商品の抜本的な見直し ⇒ 既存の弁当のラップレス化の実施 ⇒ テナント事業の洋風惣菜店舗「eashion」のノウハウを取り入れた弁当シリーズ「GOZEN deli」の投入 ・製造機器の入替によるロスの削減

コンビニエンスストア 鉄道系	売上高	21億 35百万円(前期比 141.4%) ・キヨスク<東海キヨスク>(前期比 104.4%) ・NEWDAYS<JR東日本リテールネット>(前期比 243.1%) ・ハート・イン<JR西日本デｲﾘｰサービスネット>(前期比 111.1%)
	主な取り組み	・NEWDAYSに対し、定番商品(おにぎり)の納品を獲得したことにより、安定的な生産量を確保

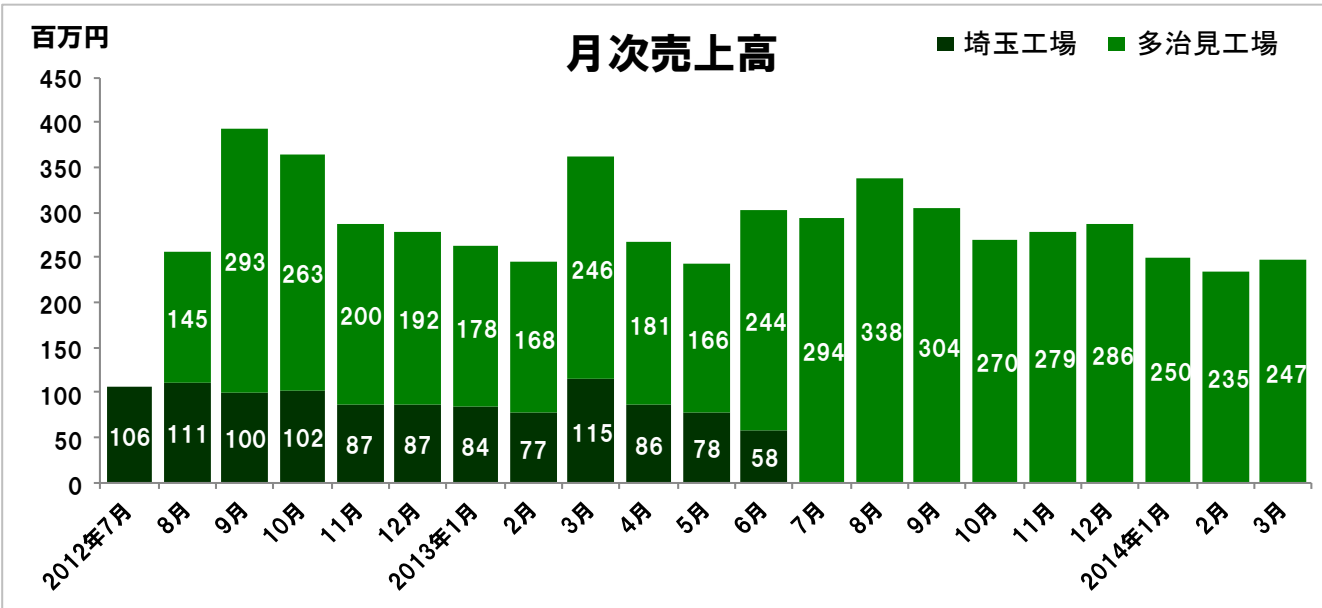
宅配関連	売上高	14億 22百万円(前期比 237.8%)
	主な取り組み	・各地域の生活協同組合における夕食宅配の利用者の定着 ・取扱いアイテムの拡充 ⇒ 10月より「東海コープ事業連合」にてチルド惣菜の取扱いを開始



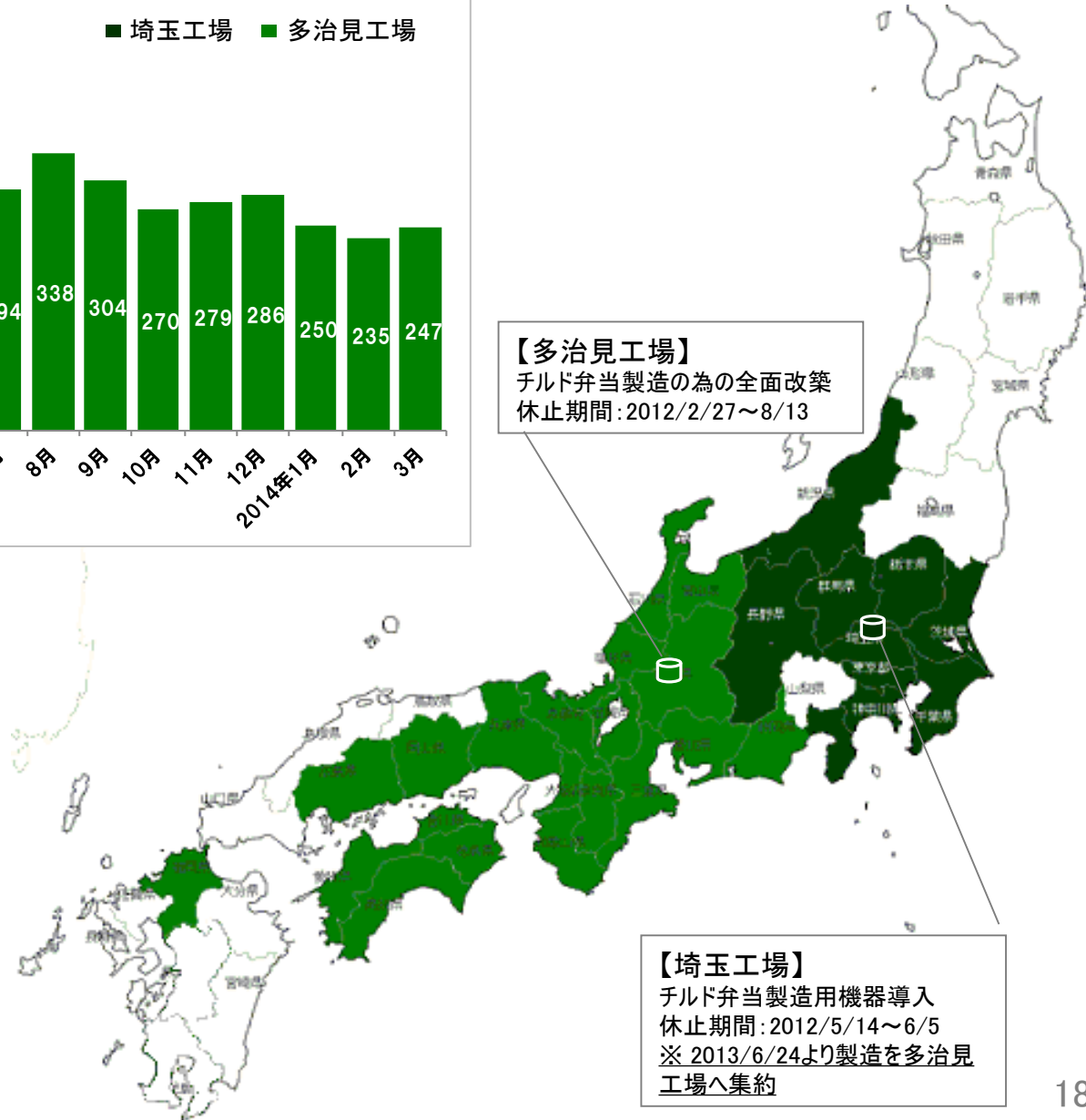
(注) 連結子会社の吸収合併に伴い、2014年3月期第2四半期以前の数値に関しましては、連結数値を記載しております。

外販事業 チルド弁当

稼働率向上のため多治見工場へ製造を集約



【多治見工場】
チルド弁当製造の為の全面改築
休止期間: 2012/2/27~8/13



【埼玉工場】
チルド弁当製造用機器導入
休止期間: 2012/5/14~6/5
※ 2013/6/24より製造を多治見工場へ集約

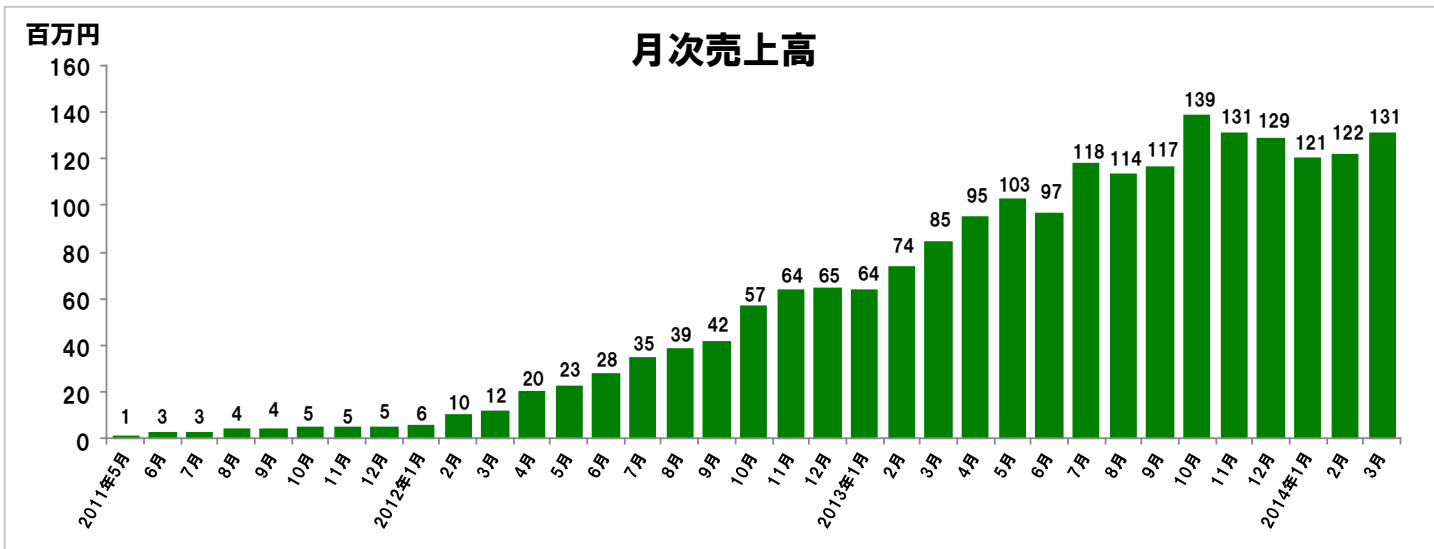
リニューアルを重ね、さらなる美味しさを追求

<商品一例>



四川風麻婆豆腐丼
420円(税込)

天津飯
420円(税込)



従来の弁当やおかずセットに加え、 新たにチルド商品の納品開始

2013年10月より「東海コープ事業連合」へチルド商品(サラダパック)の納品を開始。新たな納品アイテムの拡充に注力。



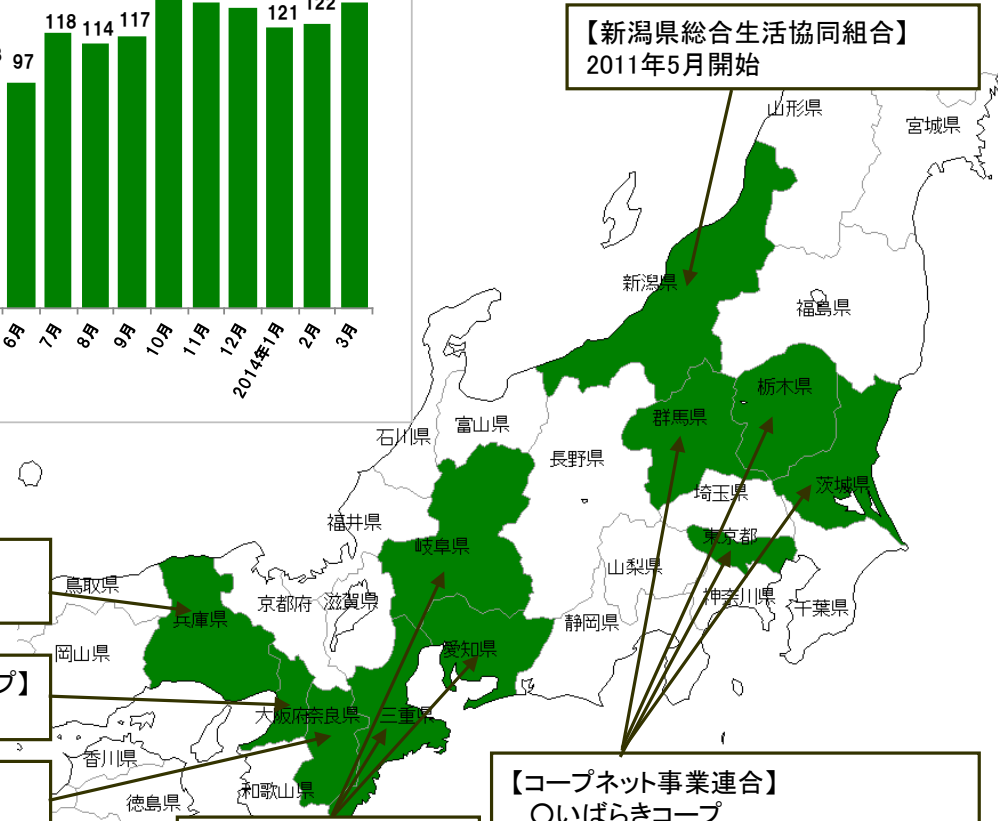
ごぼうサラダ

ハムポテトサラダ

- 【コープこうべ】
2012年2月開始
- 【おおさかパルコープ】
2012年1月開始
- 【ならコープ】
2013年1月開始

- 【東海コープ事業連合】
 - コープぎふ
2011年7月開始
 - コープあいち
2012年9月開始
 - コープみえ
2012年11月開始

- 【コープネット事業連合】
 - いばらきコープ
2012年3月開始
 - コープとうきょう(現コープみらい)
2012年4月開始
 - コープぐんま
2012年10月開始
 - とちぎコープ
2012年10月開始



【新潟県総合生活協同組合】
2011年5月開始



「GOZEN deli」シリーズ

百貨店や駅ナカなどに展開する洋風惣菜店舗『eashion』の弁当のノウハウを活かし、より味や見栄えにこだわった弁当。ご飯の量を抑えておかずの種類を増やしたり、雑穀米を使用するなど、女性やシニア層を含む幅広いお客様をターゲットに開発。

若鶏の甘酢あん＆真鱈フライGOZEN 450円(税込)

女性に人気のある若鶏と野菜(レンコン・人参・かぼちゃ・赤ピーマン・いんげんなど)を甘酢あん仕立てにしました。副菜として、真鱈を使用した手作りフライ・バジルチーズ Pasta・小松菜胡麻和えを盛り付け、バランスよく仕上げました。



「プライムワン こだわりの贅沢」シリーズ

ユニグループ・ホールディングスで取扱いのプライベートブランド「プライムワン こだわりの贅沢」シリーズは、ワンランク上の高付加価値商品を目指して開発した商品。サークルKサンクス店舗にて販売中。

こだわりの贅沢ハンバーグ(デミチーズ) 550円(税込)

牛と豚の合挽肉を両面鉄板焼きで肉汁を閉じ込め、さらに煮込むことにより、柔らかく箸切れの良い食感を実現しました。香味野菜と赤ワイン・ブイヨンなどでじっくり煮込んだデミソースをたっぷり使用し、その上に個性の異なる4種のチーズをバランスよくブレンドしたチーズソース、ゴーダチーズのスライスをトッピングし、ハンバーグの味を引き立てています。



「NEWDAYS」 人気のサンドイッチ

JR東日本の駅構内コンビニエンスストア「NEWDAYS」において、素材を活かし、ソースにもひと工夫した大人気のサンドイッチ。

手作りとんかつサンド 307円(税込)

豚のロース肉を使用し、揚げる直前に、一枚一枚丁寧にパン粉付けをすることで柔らかく仕上がります。カツソースで味付けしキャベツとマヨネーズで仕上げました。季節によってソースの味を変更しています。



シャキシャキレタスサンド(シーザーソース) 237円(税込)

レタスをたっぷり使い、ハムとチーズを合わせ、シーザーソースで味付けしました。サラダ感覚で召し上がれる商品に仕上がっています。味付けは、季節・トレンドによりソースを変更しています。



II. 今後の見通し 2015年3月期

業績予想(個別)

(単位:百万円)

	2014年3月期		2015年3月期 通期計画		
	金額	構成比(%)	金額	構成比(%)	前期比(%)
売上高	84,566	100.0	85,381	100.0	100.9
テナント事業	42,757	50.6	43,469	50.9	101.6
外販事業	41,808	49.4	41,911	49.1	100.2
営業利益	2,563	3.0	2,507	2.9	97.8
経常利益	2,676	3.2	2,601	3.0	97.1
当期純利益	1,201	1.4	1,303	1.5	108.4

(注)売上高は各事業のセグメント間の内部売上高を除いて表示しております。

(単位:百万円)

設備投資	2014年3月期	2015年3月期	
	投資金額	投資金額	内容
テナント事業	280	47	店舗の新設及び改装等、生産設備の更新
外販事業	586	507	生産設備の更新及び増強等
その他	585	40	設備維持更新

商品企画本部

- テナント事業と外販事業における商品戦略の共有化、人材交流のさらなる強化
 - ・ eashionのノウハウを活かし、味はもとより見栄えやイメージの向上を重視した外販事業向け高付加価値商品の開発
 - ・ 外販工場を活用したテナント向け商品(サラダ、和惣菜、おはぎ等)の拡充
 - ・ 定番商品の品質の追求(テナント:おにぎり、唐揚げ、豚カツ、ポテトサラダ等 / 外販:おにぎり、のり弁当、幕の内弁当等)
 - ・ 不安定な原材料価格への対応 ⇒ 商品構成の見直し、仕入の強化

テナント事業本部

- 新規出店に備え、基礎固めに注力
 - ・ 製造計画及び人員計画の精度を高める
時間帯に応じた売場の変化や売り込みを強化するための綿密な製造計画に基づいた適正な人員の配置
 - ・ 人材の育成
教育担当者による接客研修を実施し運営スキルを向上
⇒新規出店に備えた店舗管理者の育成
 - ・ 商品構成の見直し
定番商品や店舗ごとの売れ筋商品の販売強化、
個食パックの充実
 - ・ 店内調理での味の追求
スチームコンベクションオープンを活用した「焼き」調理による商品の強化

外販事業本部

- 安心・安全な商品を提供するための体制強化
 - ・ 管理体制の強化(監視カメラの増設等)
 - ・ 人材の育成 ⇒ 工場間の配置転換による人事交流を図り
管理・製造体制を強化
- 定番商品の抜本的な見直し(味、見栄え、量、値段)により他社に負けない商品づくり ⇒ シェアの拡大
- サークルKサンクス
 - ・ 機器の入替による製造効率の向上とロスの削減
 - ・ 店舗の売場づくりに対する提案
- 鉄道系コンビニエンスストア
 - ・ 品質の向上 ⇒ NEWDAYS向けの調理パンをチルド専用の
埼玉工場にて製造
 - ・ 納品アイテム数の拡充 ⇒ 製造体制の強化
- 宅配関連
 - ・ チルド商品の納品エリアの拡大

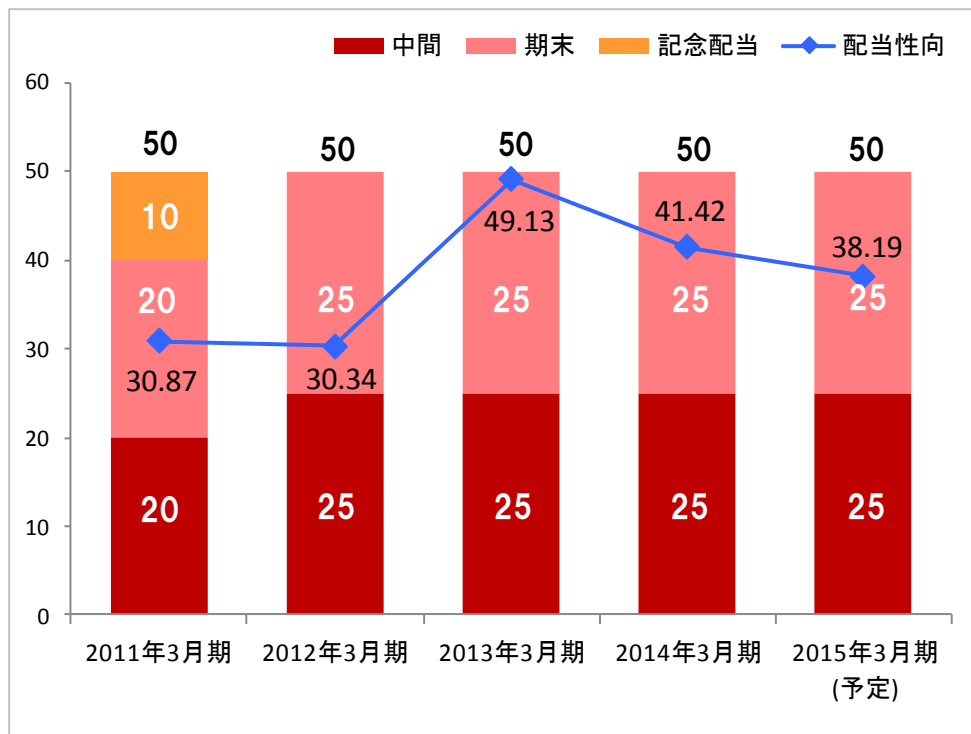
テナント事業 店舗計画

		2014年 3月期末	2015年 3月期 計画					
業態	ブランド	店舗数	出店	退店	改装	店舗数	設備投資額 (百万円)	
ユニ ー G 店 舗	総合惣菜	Kanemi	211	1	5	1	207	39
	寿司専門	寿司御殿	47	-	-	-	47	-
	洋風惣菜	K-STAGE	10	-	-	-	10	-
そ の 他 店 舗	総合惣菜	Kanemi	8	-	-	-	8	-
		e' z mart	4	-	-	-	4	-
		ease deli	4	-	-	-	4	-
	洋風惣菜	eashion	27	-	-	-	27	-
	外 食	寿司御殿	3	-	-	-	3	-
合 計		314	1	5	1	310	39	

株主還元

配当金

	中間	期末	年間配当
2013年3月期	25円	25円	50円
2014年3月期	25円	25円	50円
2015年3月期(予)	25円	25円	50円



株主優待

株主さまへはそれぞれの持株数に応じて、8種類の商品から選べるセレクトグルメ配達便を、年2回贈呈しております。

100株以上保有の株主さま (主な商品例)



豚角煮セット



和牛ビーフコロッケ & 和牛ミンチカツ

300株以上保有の株主さま (主な商品例)



キッチン飛騨 ハンバーグ & 飛騨牛朴葉おこわ



明宝ハムとソーセージのバラエティ詰合せ

1000株以上保有の株主さま (主な商品例)



福さ屋 無着色辛子明太子



浜名湖うなぎ蒲焼

(注)写真はイメージ

Ⅲ. 中長期ビジョン

中食市場について

国内の中食(惣菜)市場規模は8兆円

中食市場は、これまで少子高齢化や核家族の進行、女性の社会進出などによるライフスタイルの変化により規模を拡大。一方、成長性が見込まれるため、中食ベンダー・食品メーカー・SM等の参入増加により、競争環境が厳しさを増している。当社は、この国内の中食市場内におけるシェアの拡大を図り、企業価値の向上を目指す。

求められているもの

日常性

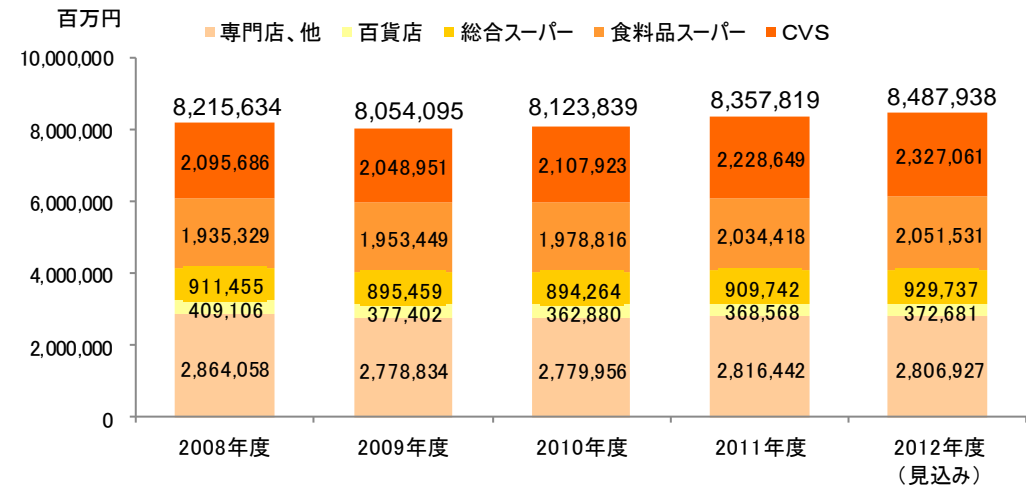
安心安全	→ 品質管理、衛生管理
おいしさ	→ 地域の自然の恵み(地産地消) 季節の恵み 鮮度 カロリーや栄養コントロール
手軽さ	→ 簡単調理 価格・ボリューム

非日常性

高付加価値商品	→ デザイン性・ブランド力等 珍しい食材・高級食材 豊富なメニュー
---------	---

【参考資料：惣菜市場規模】

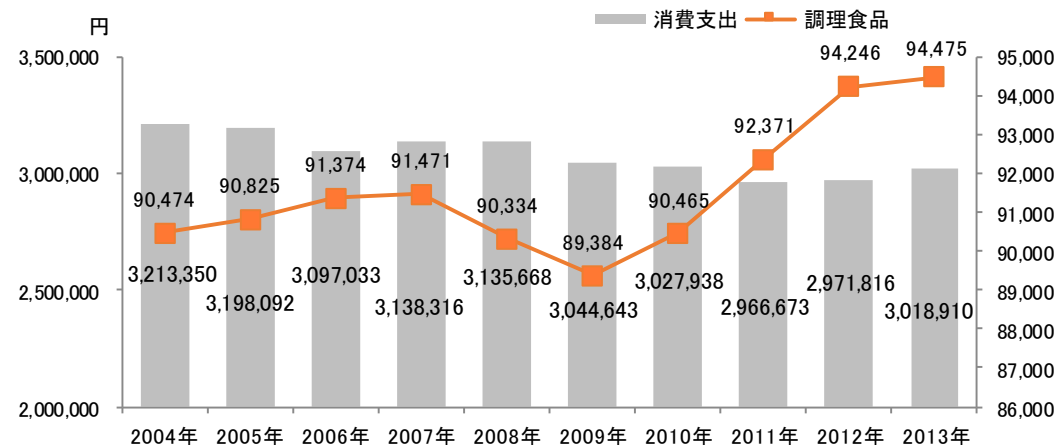
出所：社団法人日本惣菜協会 2013年度版惣菜白書



※ 専門店：惣菜専門店(惣菜販売店、持ち帰り弁当店、仕出し弁当店、給食業者、駅弁売店、寿司販売店、おにぎり販売店、調理パン小売業(サンドイッチ、ハンバーガー等)、ピザ小売業(持ち帰り)など)、イトインコーナー併設型惣菜店、受注後調理型惣菜店など

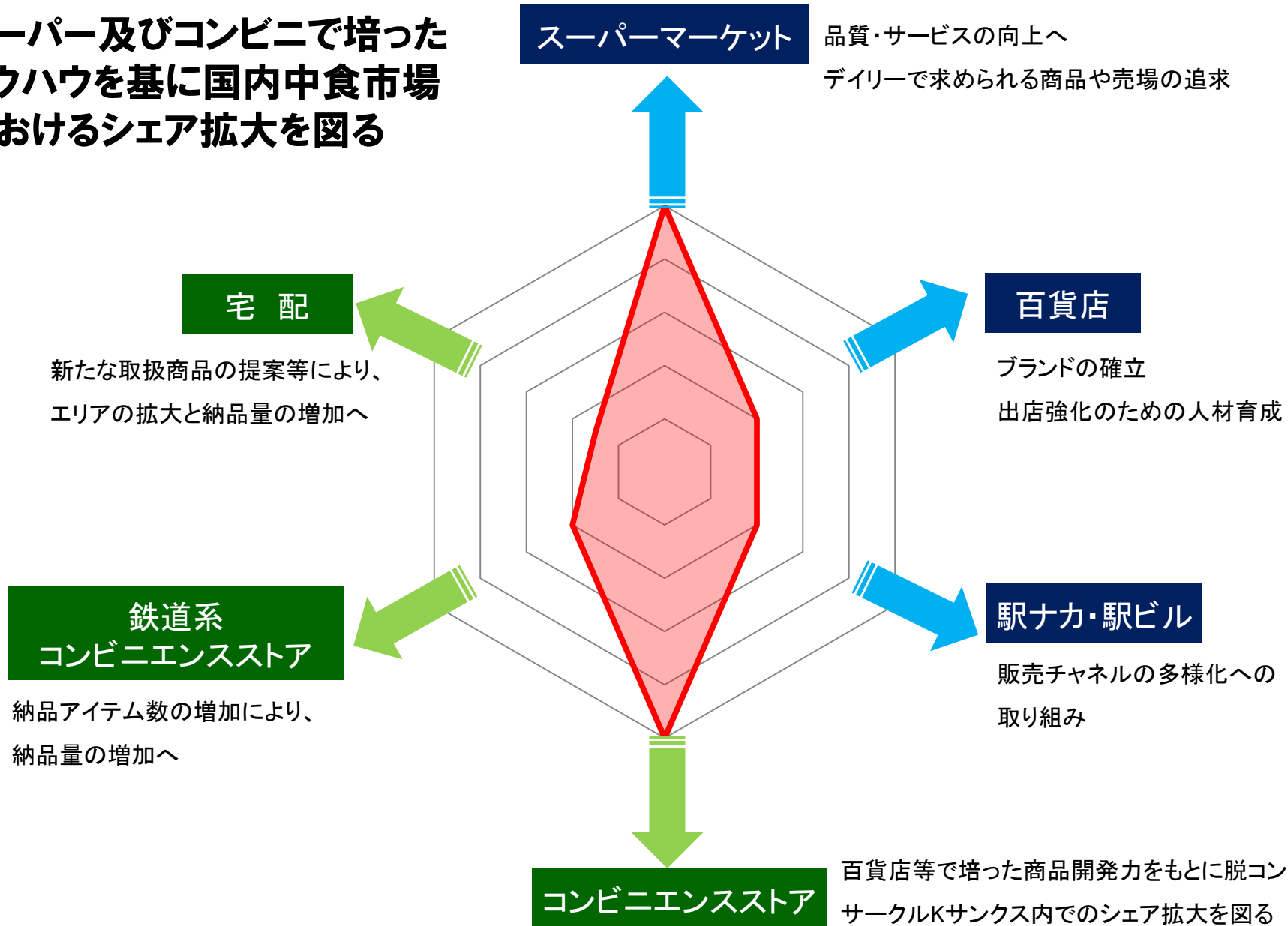
【参考資料：年間の1世帯当たりの品目別支出平均金額(総世帯)】

出所：総務省統計データ (品目分類)第10表 年間収入五分位階級別1世帯当たり 品目別支出金額及び購入頻度(総世帯)



中長期戦略

スーパー及びコンビニで培った
ノウハウを基に国内中食市場
におけるシェア拡大を図る



カネ美食品の歩み

創業期

発展期

変革期

