



Dream Link Entertainment

平成26年6月期 第3四半期  
決算説明資料

株式会社 ディー・エル・イー

Ver.2014.04.25

Copyright © DLE Inc. All rights reserved.

2006年4月

「秘密結社 鷹の爪」のTV放送開始

2007年3月

「秘密結社 鷹の爪 THE MOVIE総統は二度死ぬ」全国TOHOシネマズにて全国劇場公開

現在

NHK Eテレの毎週金曜日午後6時20分からのビットワールド内で放送中



# 右肩上がりの「鷹の爪」の人気・活躍の場・収益



Dream Link Entertainment

- 2006年 「鷹の爪」の誕生とテレビ朝日系列での放送
- 2007年 劇場映画化
- 2008年 ネーミングライツ導入
- 2009年 映画第2弾公開
- 2010年 映画第3弾公開
- 2011年 スピンオフ映画公開
- 2012年 島根観光大使、第3期TVアニメがEテレで放送
- 2013年 第4期TVアニメがEテレで放送
- 2014年 映画第5弾公開  
第5期TVアニメがEテレで放送

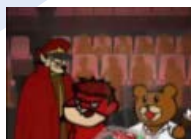
誕生



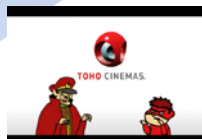
2006年



2007年



2008年



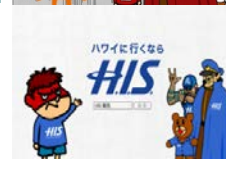
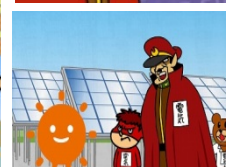
2009年



2010年



2011年

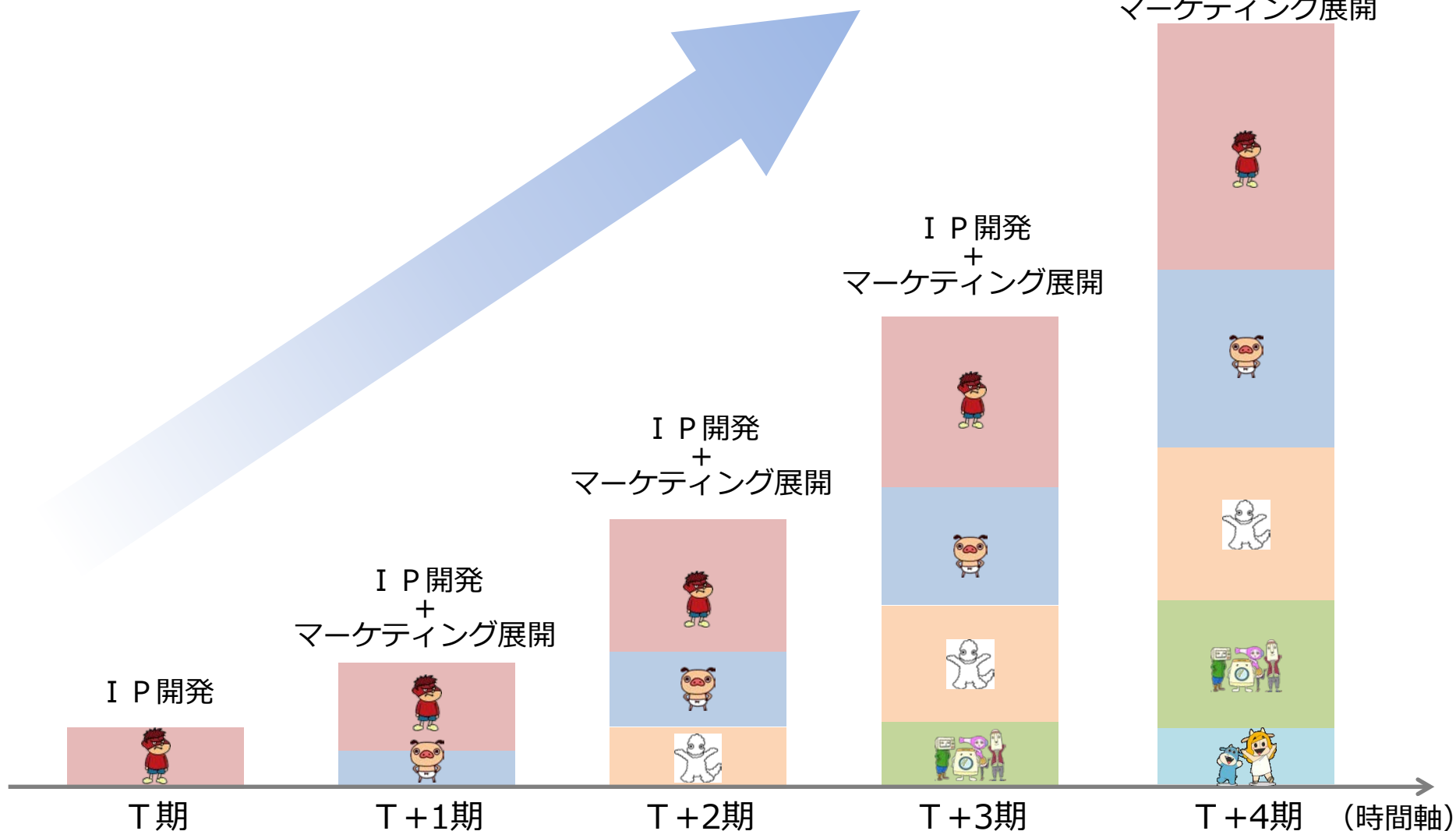


2012年

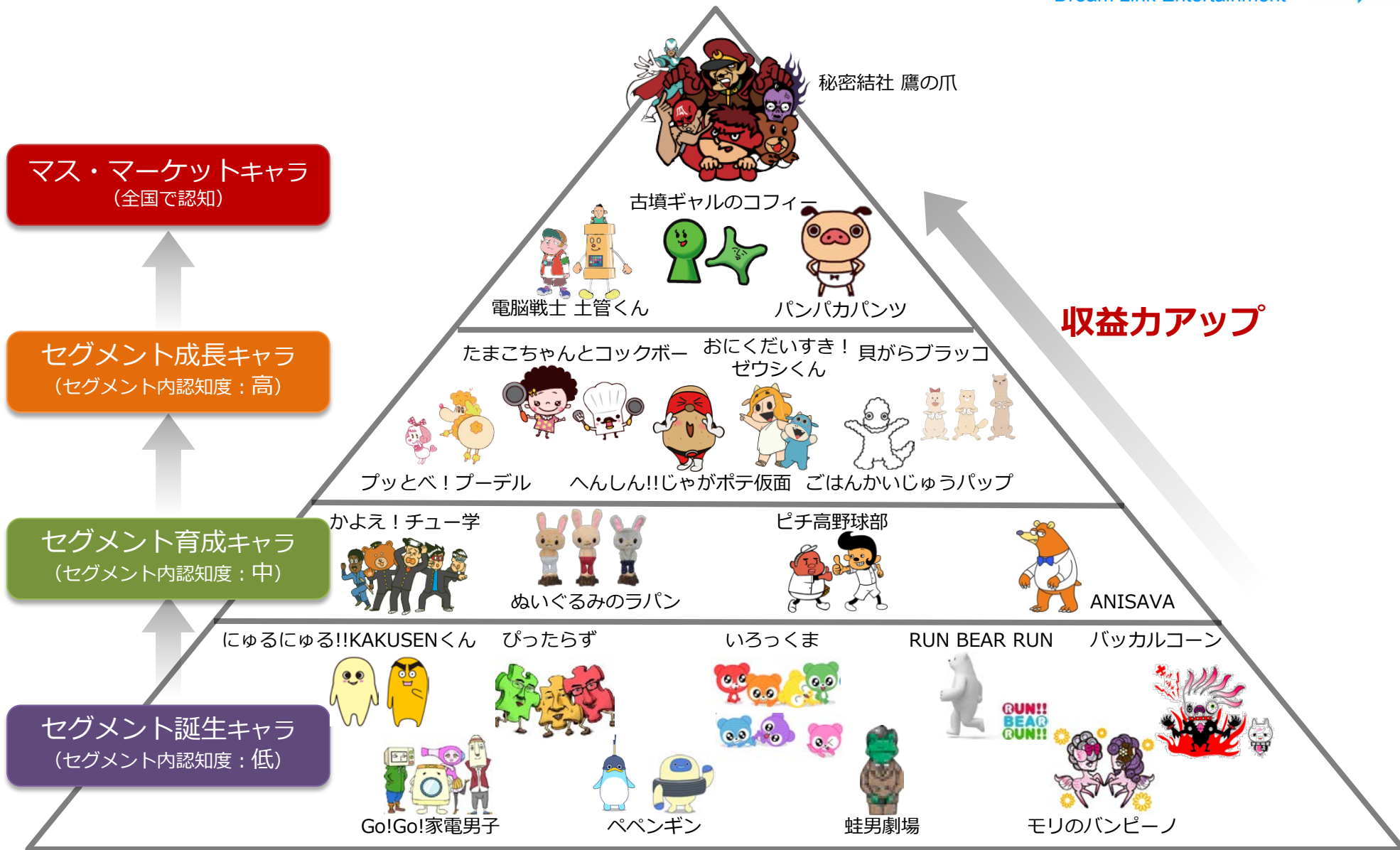


2013年

## 「鷹の爪」は、始まりにすぎない







マス・マーケットキャラ  
(全国で認知)

セグメント成長キャラ  
(セグメント内認知度：高)

セグメント育成キャラ  
(セグメント内認知度：中)

セグメント誕生キャラ  
(セグメント内認知度：低)

収益力アップ

秘密結社 鷹の爪

古墳ギャルのコフィー

電腦戦士 土管くん

パンパカパンツ

たまごちゃんとコックボー おにくだすき! 貝がらブラッコ  
ゼウシくん

プットベ! プーデル へんしん!!じゃがポテ仮面 ごはんかいじゅうパップ

かよえ! チュー学

ピチ高野球部

ANISAVA

ぬいぐるみのラパン

にゆるにゆる!! KAKUSENくん ぴったらず いろっくま RUN BEAR RUN バッカルコーン

Go!Go!家電男子

ペペンギン

蛙男劇場

モリのバンピーノ

## 2014年6月期第3四半期 総括

売上高 **1,337**百万円 (前期比 93.0%増)

営業利益 **248**百万円 (前期比 203.0%増)

- 売上、利益とも前年を大きく上回り、通期計画達成へ向けて順調に推移
- 顧客層の拡大、複合展開による単価向上が売上増に寄与
- 利益率も大きく向上し、営業利益率は過去最高の18.6%

(注) 前年の第3四半期の数値は未監査のため、参考値となります

(単位：百万円、下段は構成比)

	2013年6月期 第3四半期累計	2014年6月期第3四半期累計			
			前年比	増減額	業績概要
売上高	693 (100.0%)	1,337 (100.0%)	+93.0%	+644	ソーシャル・コミュニケーション +210 IPクリエイション +434
売上総利益	323 (46.7%)	569 (42.6%)	+75.8%	+246	映画公開等の大型プロジェクトで 外注費増加（粗利率↓、粗利額↑）
販売費及び一般管理費	241 (34.9%)	320 (24.0%)	+32.6%	+79	人件費 +36
営業利益	82 (11.9%)	248 (18.6%)	+203.0%	+166	営業利益率は過去最高を達成
経常利益	87 (12.6%)	228 (17.1%)	+161.2%	+141	上場関連費用 ▲13
四半期純利益	87 (12.6%)	270 (20.3%)	+211.1%	+183	

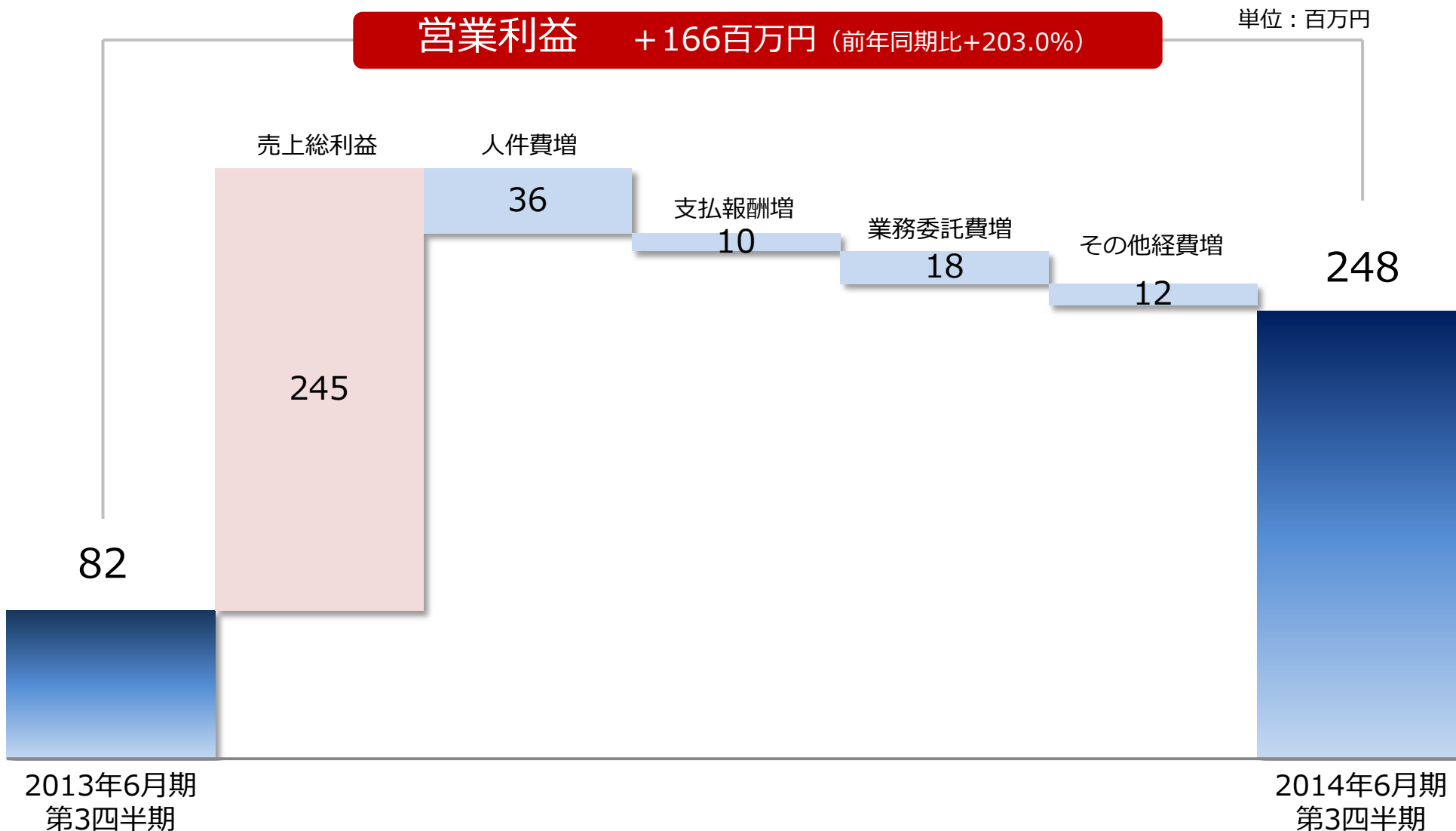
(単位：百万円、下段は構成比)

	2013年6月期 第3四半期累計	2014年6月期第3四半期累計	
			前年比
売上高	693 (100.0%)	1,337 (100.0%)	+93.0%
ソーシャル・コミュニケーション	422 (61.0%)	632 (47.3%)	+49.7%
IPクリエイション	270 (39.0%)	704 (52.7%)	+160.9%

## 主な増減要因

- ソーシャル・コミュニケーション
  - ・ ナショナルクライアント・地方自治体向けのマーケティング・サービスが拡大
  - ・ スマートフォンアプリ、SNSスタンプ等のデジタルコンテンツ展開が拡大
- IPクリエイション
  - ・ 新規IPプロジェクト数の拡大
  - ・ 既存IPプロジェクト規模の拡大（映画化、放送エリア拡大、ゲーム化等）



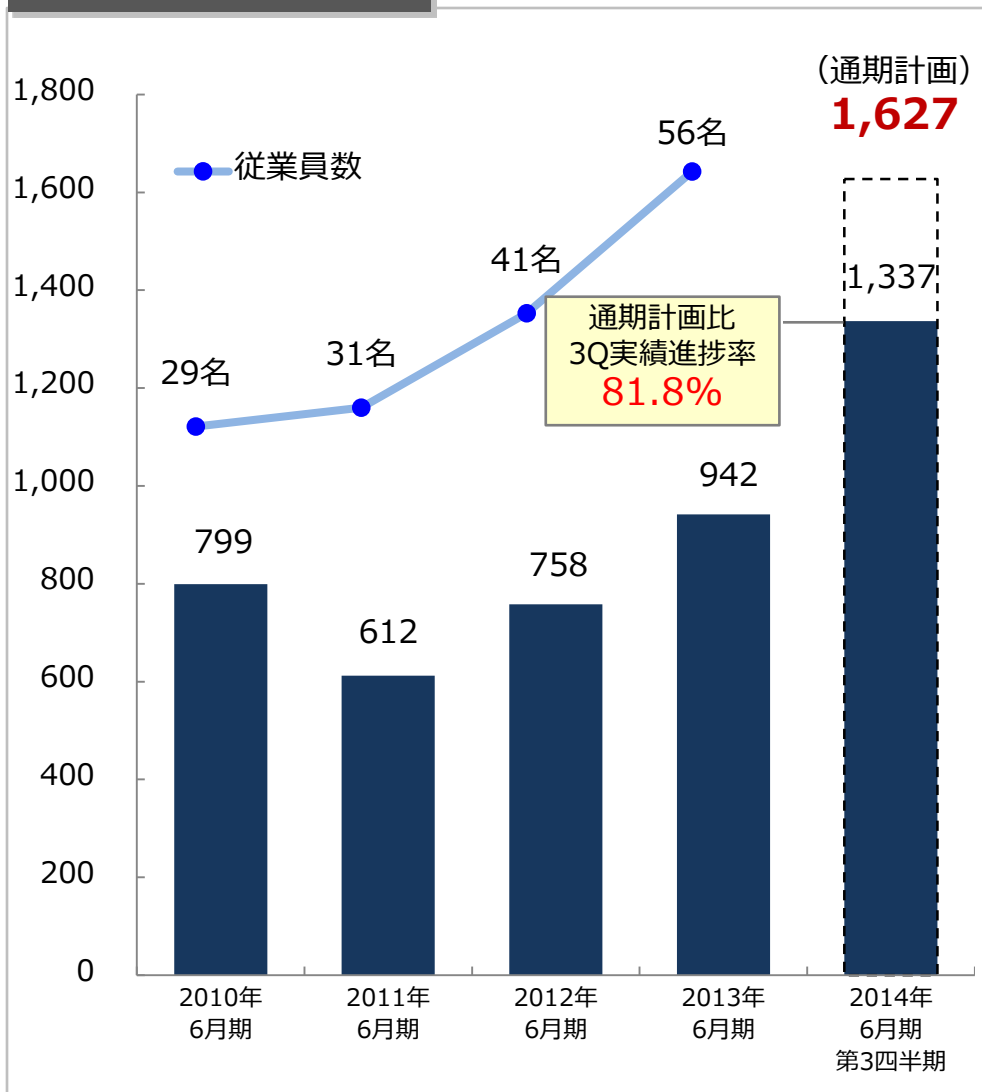


(単位：百万円、下段は構成比)

		2013年6月期末	2014年6月期第3四半期末		
				前年増減額	主な増減要因
資産	流動資産	485 (55.7%)	1,564 (84.9%)	1,078	現預金 +820
	固定資産	386 (44.3%)	277 (15.1%)	▲ 108	出資金 ▲107
	資産合計	872 (100.0%)	1,841 (100.0%)	969	
負債	流動負債	599 (68.7%)	405 (22.0%)	▲ 193	1年以内返済予定の長期借入金 ▲74 未払金 ▲73
	固定負債	176 (20.2%)	97 (5.3%)	▲ 78	長期借入金 ▲78
	負債合計	775 (88.9%)	503 (27.3%)	▲ 272	
純資産合計		96 (11.1%)	1,338 (72.7%)	1,241	資本金 +485 資本剰余金 +485 利益剰余金 +270
負債・純資産合計		872 (100.0%)	1,841 (100.0%)	969	

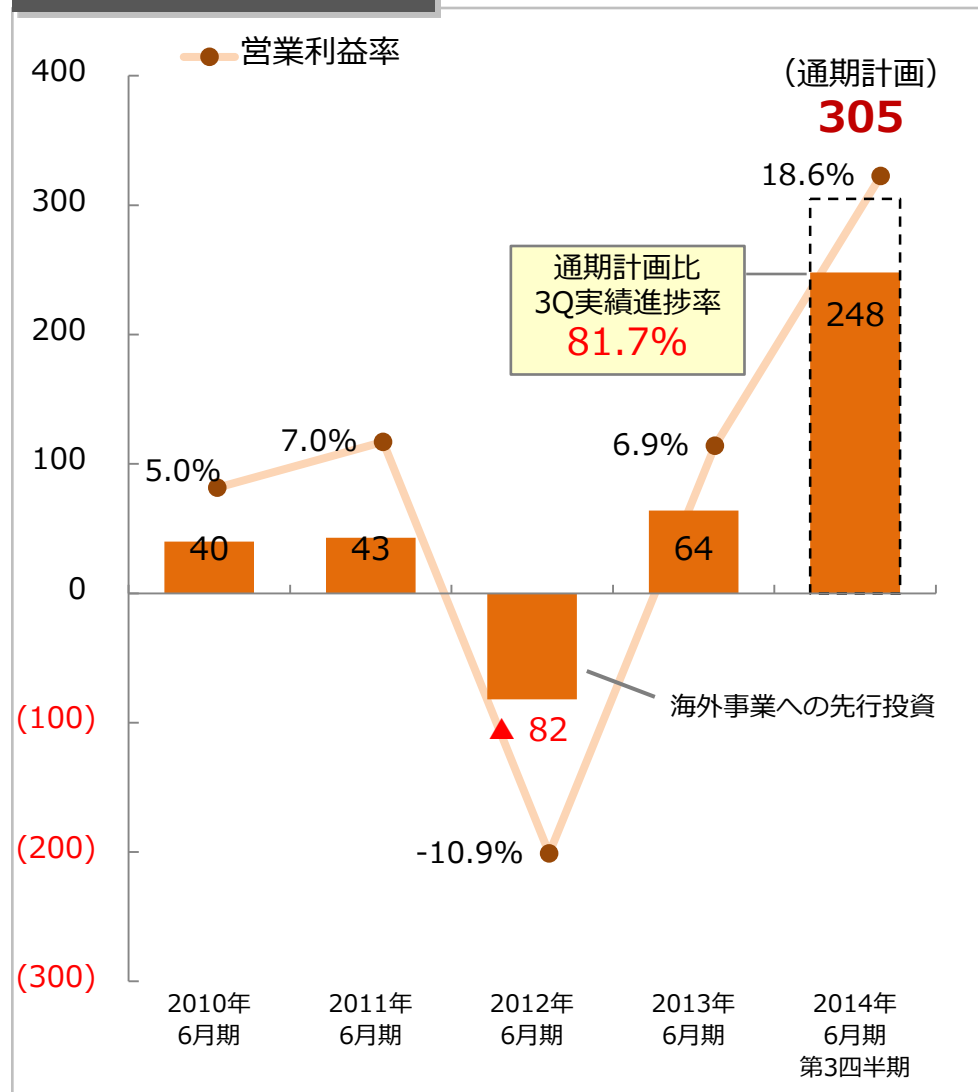
## 売上高

単位：百万円



## 営業利益

単位：百万円



(単位：百万円、下段は構成比)

	2013年6月期	2014年6月期計画		
			前年比	増減額
売上高	942 (100.0%)	1,627 (100.0%)	+72.7%	+685
ソーシャル・コミュニケーション	525 (55.7%)	856 (52.6%)	+62.9%	+330
IPクリエイション	417 (44.3%)	771 (47.4%)	+84.9%	+354
営業利益	64 (6.9%)	305 (18.8%)	+371.9%	+240
経常利益	72 (7.7%)	300 (18.5%)	+313.8%	+228
当期純利益	66 (7.0%)	328 (20.2%)	+395.7%	+262

## ソーシャル・コミュニケーション領域

### 1) ソーシャル・キャラクター・マーケティングのサービスライン拡充による受注単価及び受注数の拡大 (敬略称)

#### ナショナルクライアントによるマルチメディア・プロモーション

全国農業協同組合連合会 (全農)	リクルートジョブズ	大塚製菓	大王製紙
サントリーホールディングス	伊藤ハム	コジマ	カプコン
カルビー	エイチ・アイ・エス	NTTドコモ	au損保
本田技研 (ホンダオートテラス)	・・・他多数		

#### 地方自治体による観光プロモーションマナー

松江市	雲南市	甲府市
磐田市	・・・他多数	

#### 啓蒙プロモーション

経済産業省	特許庁	・・・他多数
-------	-----	--------

### 2) リアル店舗「DLEショップ」の全国展開

### 3) スマートフォンアプリの継続的開発

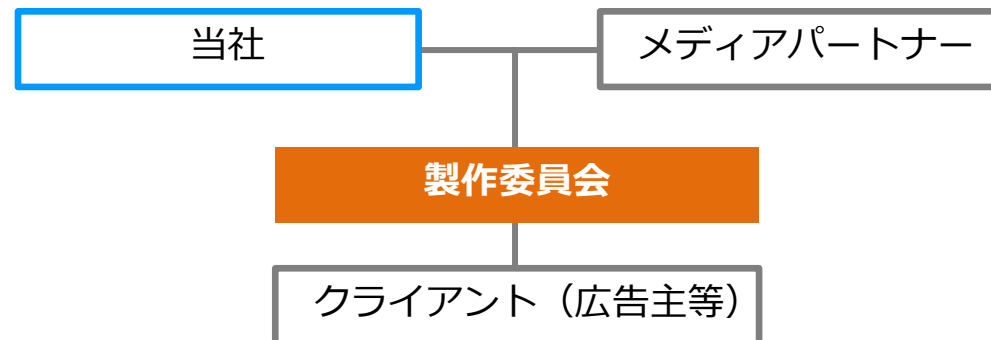
### 4) マーケティング発及びアプリ発のキャラクター開発



## IPクリエイション領域

### 1) パートナーシップの構築（新規IPの継続的開発力）

- 地上波放送局との共同事業開始
- BS放送局との共同事業開始
- 大手SNSプラットフォームとの共同事業開始
- インターネットメディアとの共同事業開始



### 2) 既存IPポートフォリオの成長戦略

- 放送エリア、放送メディアの拡大、劇場映画化、アプリ・ゲーム化、プロモーション活用による認知度向上



### 3) ショート・コンテンツ制作体制の強化

- インターネット・ソーシャルメディアに親和性が高い新サービス体制の構築



## 世界展開

### 1) 北米展開

- FenoxVC社との戦略的業務提携
- Hasbro社とのコンサルティング契約締結
- 現地パートナーとの共同キャラクター開発開始
- 現地広告主へのソーシャル・キャラクター・マーケティング・サービス開始



### 2) アジア展開

- 現地パートナーとの共同キャラクター開発開始
- 現地広告主へのソーシャル・キャラクター・マーケティング・サービス開始



## その他

### 1) キャラクター及びビジネスモデルのプロモーション

- 国内外の展覧会等への出展
- 情報発信力の強化(IR・PR)



**IR情報**

- IR情報トップ
- 株主・投資家の皆様へ
- 財務情報
- IRライブラリ
- 株式情報
- IRカレンダー
- よくあるご質問
- 電子公告
- IRポリシー
- 免責事項

**IR ニュース**

地域を選択してください

全て 決算短信 法定開示 適時開示 IR資料 お知らせ

2014.04.25 **最新記事** DLE、映画「テルマエ・ロマエ」最新映画のソーシャル・キャラクター・マーケティングを展開 **New** (516kb/2p)

2014.04.25 **最新記事** 文教堂・アニメガで「DLEショップ」が全国オープン! **New** (497kb/1p)

本資料及び当社IRに関するお問い合わせ先

株式会社ディー・エル・イー

経営戦略統括本部 管理部

TEL 03-3221-3980

URL <http://www.dle.jp>



僕の映画  
「パンパカパンツバナナン王国の秘宝」  
もよろしく！

2014年5月10日（土）から  
全国TOHOシネマズ系+静岡超拡大ロードショー



- 本資料は株式会社ディー・エル・イー(以下、当社)の業績に関する情報の提供を目的としたものであり、当社が発行する有価証券の投資勧誘を目的としたものではありません。
- 本資料には当社の業績、戦略、事業計画などに関する将来的予測を示す記述および資料が記載されております。これらの将来的予測に関する記述および資料は過去の事実ではなく、発表時点で入手可能な情報に基づき当社が判断した予測です。
- また経済動向、他社との競合状況などの潜在的リスクや不確実な要因も含まれています。その為、実際の業績、事業展開または財務状況は今後の経済動向、業界における競争、市場の需要、その他の経済・社会・政治情勢などの様々な要因により、記述されている将来予測とは大きく異なる結果となる可能性があることをご承知おき下さい。