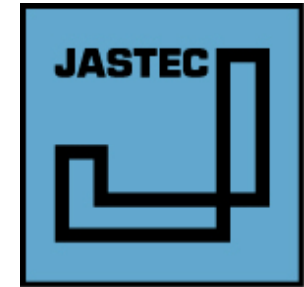


<http://www.jastec.co.jp>



株式会社 **ジャステック**

平成26年11月期
第1四半期決算に関する補足資料
(証券コード 9717)

目次

I. 業績ハイライト		
I-1 連結	P. 1
I-2 当社	P. 2
I-3 海外子会社	P. 3
I-4 セグメント	P. 4
I-5 連結財務諸表(要旨)		
I-5-1 連結貸借対照表(要旨)	P. 5
I-5-2 連結損益計算書(要旨)	P. 6
I-5-3 連結キャッシュ・フロー計算書(要旨)	P. 6
I-6 通期業績予想	P. 7
II. 詳細情報		
II-1 当第1四半期の経営状況と業績	P. 9
II-2 当期の見通し	P.12
II-3 連結財務諸表	P.14

I. 業績ハイライト

連結

当社

海外子会社

セグメント

連結財務諸表

業績予想

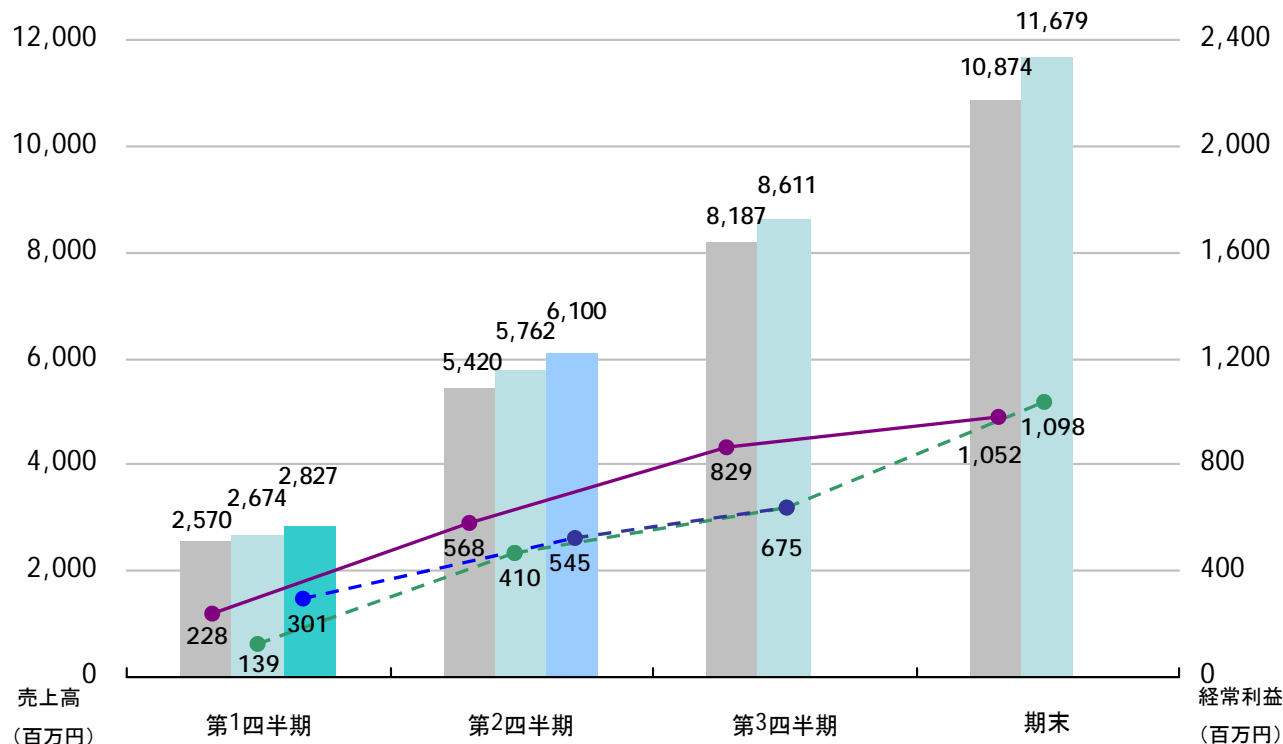
I-1 連結

□ 連結売上高 : 2,827百万円 (前期比 +10.0%↑)

□ 連結経常利益 : 301百万円 (前期比 +31.7%↑)

売上高および経常利益の推移

■ 第43期売上高(実績)
 ■ 第44期売上高(計画)
 ■ 第44期売上高(実績)
 ■ 第44期売上高(第1四半期時点の見込)^(注)
● 第43期経常利益(実績)
 ● 第44期経常利益(計画)
 ● 第44期経常利益(実績)
 ● 第44期経常利益(第1四半期時点の見込)^(注)



< 連結売上高 >

ソフトウェア開発事業における
銀行・証券業向け案件などの売上増
により増加

< 連結経常利益 >

ソフトウェア開発事業における
売上高の増加および原価率の改善
に伴う営業利益の増加に加え、海
外子会社における為替差益の計上
などにより増加

(注) 第1四半期時点の見込とは、第1四半期決算発表時に公表した平成26年11月期(第44期)第2四半期の修正計画です。

I. 業績ハイライト

連結

当社

海外子会社

セグメント

連結財務諸表

業績予想

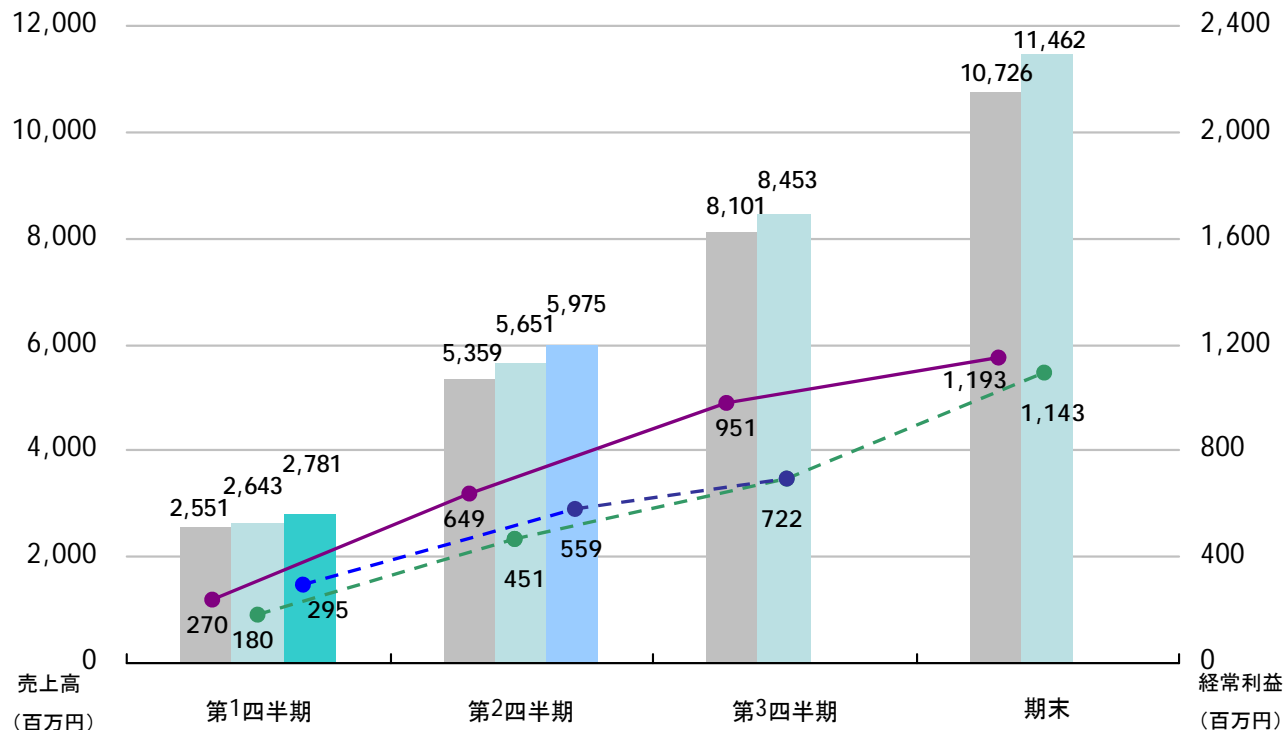
I-2 当社

□売上高 : 2,781百万円 (+ 9.0%↑) ^{前期比}

□経常利益 : 295百万円 (+ 9.4%↑) ^{前期比}

売上高および経常利益の推移

■ 第43期売上高(実績)
 ■ 第44期売上高(計画)
 ■ 第44期売上高(実績)
 ■ 第44期売上高(第1四半期時点の見込)^(注)
● 第43期経常利益(実績)
 ● 第44期経常利益(計画)
 ● 第44期経常利益(実績)
 ● 第44期経常利益(第1四半期時点の見込)^(注)



<売上高>

銀行・証券業向けの基幹業務案件および再構築案件などの売上増により増加

<経常利益>

売上高の増加および原価率の改善などにより増加

(注) 第1四半期時点の見込とは、第1四半期決算発表時に公表した平成26年11月期(第44期)第2四半期の修正計画です。

I. 業績ハイライト

連結

当社

海外子会社

セグメント

連結財務諸表

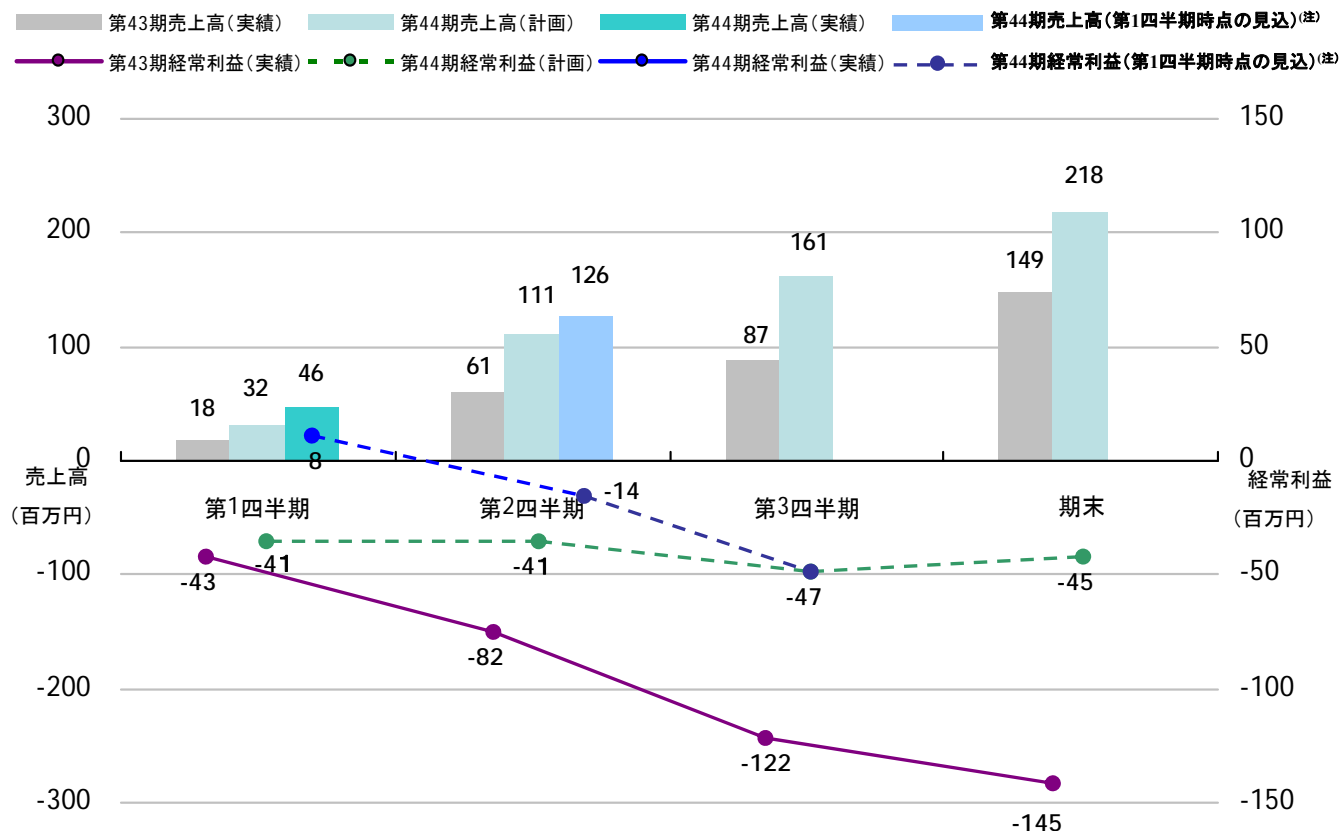
業績予想

I-3 海外子会社

□売上高 : 46百万円 ^{前期比} (+151.2%↑)

□経常利益 : 8百万円 ^{前期差} (+52百万円)

売上高および経常利益の推移



<売上高>

類似画像検索技術関連のライセンス販売の売上増により増加

<経常損失>

売上高の増加、関係会社間の外貨建貸付金および借入金に対する為替差益の計上により減少

(注) 第1四半期時点の見込とは、第1四半期決算発表時に公表した平成26年11月期(第44期)第2四半期の修正計画です。

I. 業績ハイライト

連結

当社

海外子会社

セグメント

連結財務諸表

業績予想

I-4 セグメント

■ソフトウェア開発事業

売上高 : 2,780百万円(^{前期比} +9.0%↑)

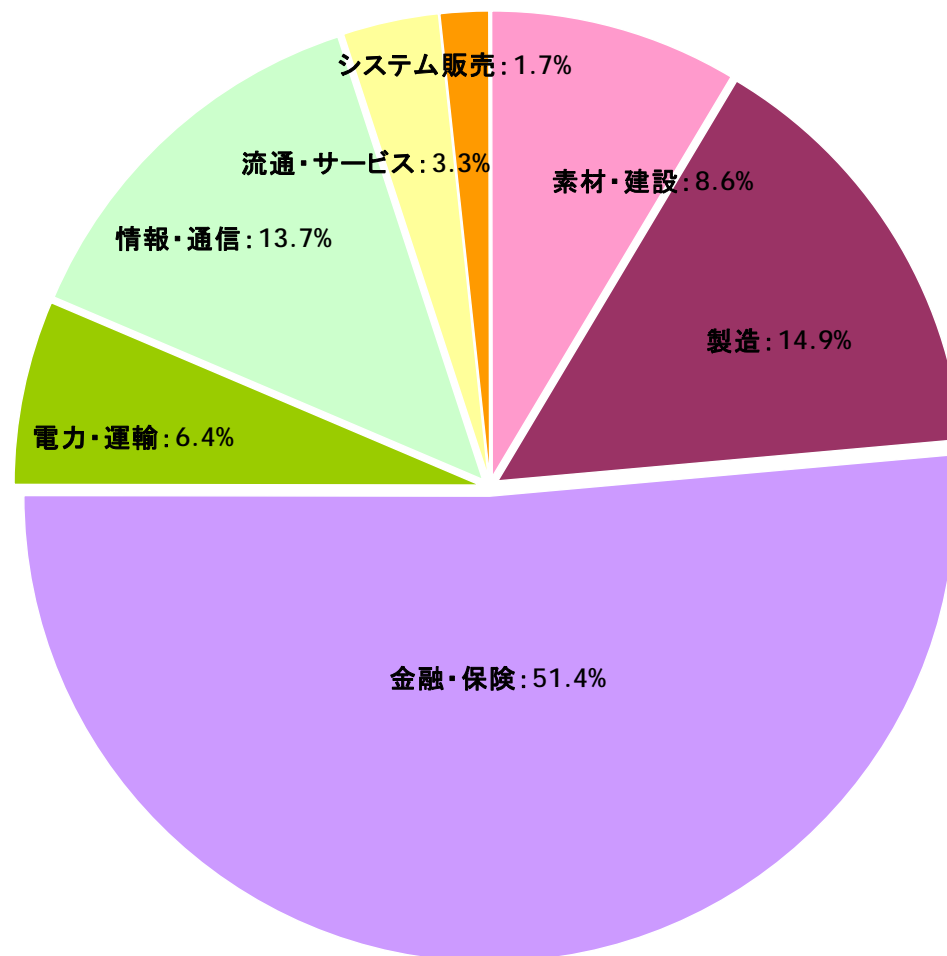
- 素材・建設 : 244百万円(+25.5%↑)
- 製造 : 420百万円(Δ3.2%↓)
- 金融・保険 : 1,452百万円(+18.8%↑)
- 電力・運輸 : 180百万円(+42.8%↑)
- 情報・通信 : 388百万円(Δ13.0%↓)
- 流通・サービス : 94百万円(Δ25.1%↓)

セグメント利益 : 255百万円(^{前期比} +55.5%↑)

■システム販売事業

売上高 : 47百万円(^{前期比} +146.2%↑)

セグメント利益 : Δ41百万円(^{前期差} Δ37百万円)



[詳細▶](#) P.10~13

I. 業績ハイライト

連結

当社

海外子会社

セグメント

連結財務諸表

業績予想

I-5 連結財務諸表（要旨）

I-5-1 連結貸借対照表（要旨）

（金額単位：百万円）

資産科目	前連結会計年度 (平成25年11月30日)	当第1四半期連結会計期間 (平成26年2月28日)	増減率
資産合計	14,455	13,688	△5.3%
流動資産	10,246	9,530	△7.0%
固定資産	4,208	4,157	△1.2%
資産合計	14,455	13,688	△5.3%

前下期の定期賞与の支給、法人税等および配当金の支払により現金及び預金が減少

負債・純資産科目	前連結会計年度 (平成25年11月30日)	当第1四半期連結会計期間 (平成26年2月28日)	増減率
負債合計	2,872	2,442	△15.0%
流動負債	1,945	1,554	△20.1%
固定負債	927	888	△4.2%
純資産合計	11,582	11,246	△2.9%
負債・純資産合計	14,455	13,688	△5.3%

前下期の定期賞与の支給に伴い未払賞与が減少

詳細▶

P.14

I. 業績ハイライト

連結

当社

海外子会社

セグメント

連結財務諸表

業績予想

I-5-2 連結損益計算書（要旨）

（金額単位：百万円）

科目	前第1四半期連結累計期間 （自平成24年12月1日 至平成25年2月28日）	当第1四半期連結累計期間 （自平成25年12月1日 至平成26年2月28日）	増減率
売上高	2,570	2,827	+10.0%
売上原価	2,080	2,218	+6.6%
売上総利益	489	609	+24.5%
販管費	404	395	△2.1%
営業利益	85	214	+150.0%
経常利益	228	301	+31.7%
四半期純利益	124	181	+45.4%
1株当たり四半期純利益（円）	7.24	10.51	+45.2%

ソフトウェア開発事業における売上高の増加および原価率の改善などにより増加

I-5-3 連結キャッシュ・フロー計算書（要旨）

（金額単位：百万円）

[詳細](#) P.15

科目	前第1半期連結累計期間 （自平成24年12月1日 至平成25年2月28日）	当第1四半期連結累計期間 （自平成25年12月1日 至平成26年2月28日）	増減額
営業活動によるキャッシュ・フロー	△98	△842	△744
投資活動によるキャッシュ・フロー	861	588	△272
財務活動によるキャッシュ・フロー	△336	△361	△25
現金及び現金同等物の四半期末残高	4,466	5,279	+813

前下期の定期賞与の支給に伴う未払賞与の減少および法人税等の支払などにより減少

[詳細](#) P.16

I. 業績ハイライト

連結

当社

海外子会社

セグメント

連結財務諸表

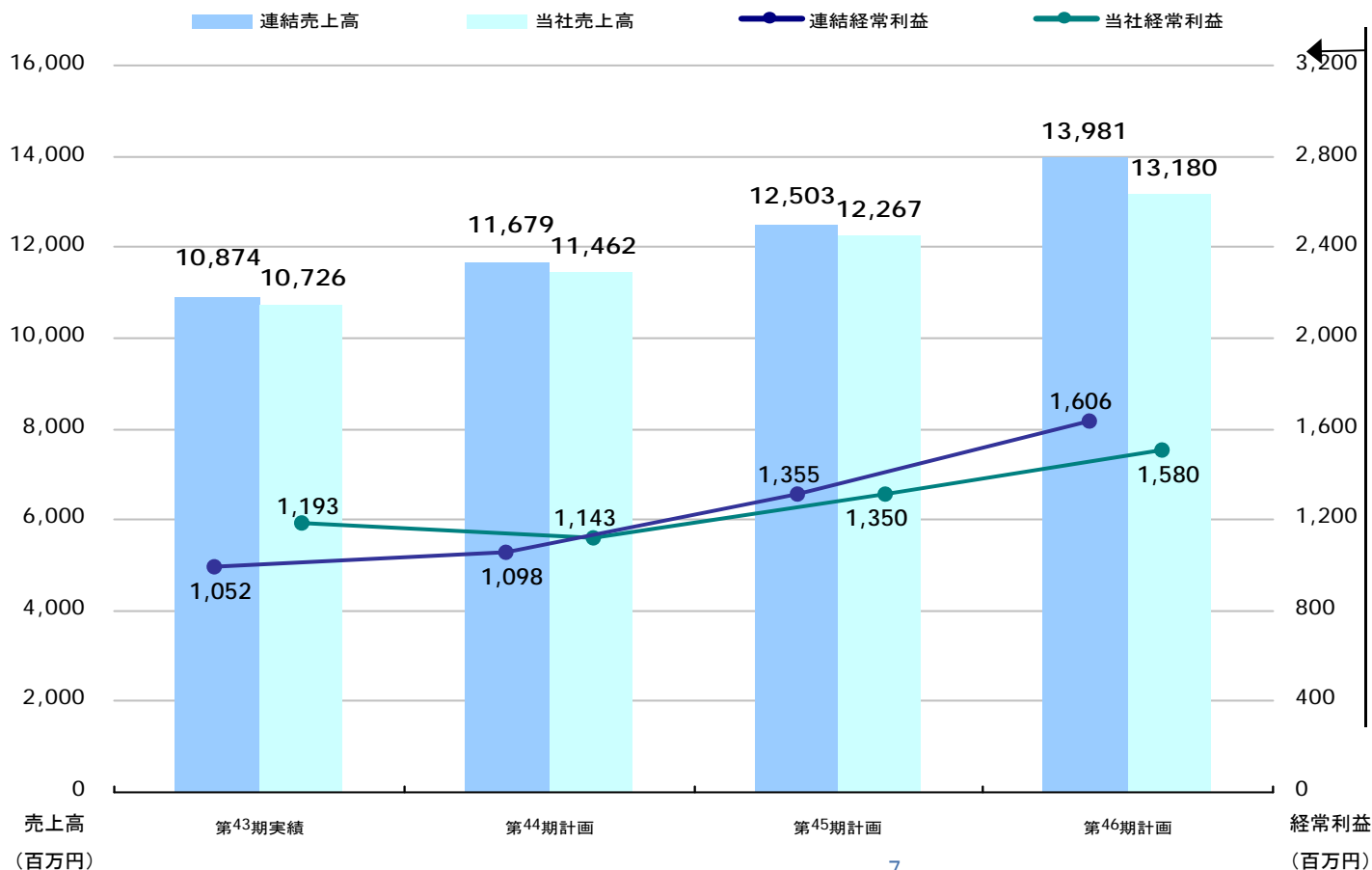
業績予想

I-6 通期業績予想

□ 当期連結売上高 : 11,679百万円 (+7.4%↑) 前期実績比

□ 当期連結経常利益 : 1,098百万円 (+4.4%↑) 前期実績比

売上高および経常利益の推移



<当期連結売上高>
 ソフトウェア開発事業
 における金融および製造
 業向けの受注増により
 増加

<当期連結経常利益>
 ソフトウェア開発事業
 における売上高の増加
 および原価率の改善など
 により増加
 (当社経常利益の減益
 は、前期投資有価証券
 売却益計上の反動減に
 よる)

Ⅱ. 詳細情報

Ⅱ-1 当第1四半期の経営状況と業績	
Ⅱ-1-1 当第1四半期累計期間の実績	P. 9
Ⅱ-1-2 セグメント情報	
(1)セグメント別当第1四半期累計期間の実績	P.10
(2)セグメント別営業利益の増減分析	P.11
Ⅱ-2 当期の見通し	
Ⅱ-2-1 当期の四半期毎の連結業績推移(計画)	P.12
Ⅱ-2-2 セグメント情報	
(1)取引先業種別売上高構成の推移(実績2年、計画3年).....	P.13
(2)主要取扱業務別売上高構成の推移(実績2年、計画2年).....	P.13
Ⅱ-3 連結財務諸表	
Ⅱ-3-1 比較連結貸借対照表	P.14
Ⅱ-3-2 比較連結損益計算書	P.15
Ⅱ-3-3 比較連結キャッシュ・フロー計算書	P.16
Ⅱ-3-4 連結株主資本等変動計算書	P.17

Ⅱ．詳細情報

当第1四半期の経営状況と業績

当期の見通し

連結財務諸表

Ⅱ-1 当第1四半期の経営状況と業績

Ⅱ-1-1 当第1四半期累計期間の実績

－当社グループ－	前期(第43期)	当期(第44期)		前期比 ((当期実績－前期実績) /前期実績)	計画比 ((当期実績－当期計画) /当期計画)
	実績	計画	実績		
連結売上高	2,570百万円	2,674百万円	2,827百万円	+ 10.0%	+ 5.8%
連結営業利益	85百万円	126百万円	214百万円	+ 150.0%	+ 69.8%
連結経常利益	228百万円	139百万円	301百万円	+ 31.7%	+116.8%
連結経常利益率	(8.9%)	(5.2%)	(10.7%)		
連結四半期純利益	124百万円	66百万円	181百万円	+ 45.4%	+175.0%

－当社－	前期(第43期)	当期(第44期)		前期比 ((当期実績－前期実績) /前期実績)	計画比 ((当期実績－当期計画) /当期計画)
	実績	計画	実績		
売上高	2,551百万円	2,643百万円	2,781百万円	+ 9.0%	+ 5.2%
営業利益	164百万円	165百万円	256百万円	+ 55.4%	+ 55.2%
経常利益	270百万円	180百万円	295百万円	+ 9.4%	+ 64.3%
経常利益率	(10.6%)	(6.8%)	(10.6%)		
四半期純利益	108百万円	107百万円	175百万円	+ 61.6%	+ 64.4%

－海外子会社－	前期(第43期)	当期(第44期)		前期比 ((当期実績－前期実績) /前期実績)	計画比 ((当期実績－当期計画) /当期計画)
	実績	計画	実績		
売上高	18百万円	32百万円	46百万円	+151.2%	+ 46.7%
営業利益	△79百万円	△39百万円	△41百万円	－	－
経常利益	△43百万円	△41百万円	8百万円	－	－
経常利益率	(△233.5%)	(△128.1%)	(18.0%)		
四半期純利益	△43百万円	△41百万円	8百万円	－	－

Ⅱ．詳細情報

当第1四半期の経営状況と業績

当期の見通し

連結財務諸表

Ⅱ-1-2 セグメント情報

(1) セグメント別当第1四半期累計期間の実績

※1 ソフトウェア開発事業は、当社のみで実施している事業であります。

※2 当社は、日本市場における海外子会社の販売代理店としてシステム販売事業を行っており、その際に当社から海外子会社に支払うロイヤリティは当社グループ内の内部取引であるため、当社グループおよびそのセグメント情報においては、システム販売事業の売上高および売上原価から当該内部取引を消去して売上高および各利益を算出し表示しております。

-ソフトウェア開発事業-

	前期(第43期)	当期(第44期)		前期比 ((当期実績-前期実績) /前期実績)	計画比 ((当期実績-当期計画) /当期計画)
	実績	計画	実績		
売上高	2,550百万円	2,642百万円	2,780百万円	+ 9.0%	+ 5.2%
セグメント利益	164百万円	164百万円	255百万円	+ 55.5%	+ 55.8%
セグメント利益率	(6.4%)	(6.2%)	(9.2%)		

-システム販売事業-

	前期(第43期)	当期(第44期)		前期比 ((当期実績-前期実績) /前期実績)	計画比 ((当期実績-当期計画) /当期計画)
	実績	計画	実績		
売上高	19百万円	32百万円	47百万円	+146.2%	+ 48.6%
セグメント利益	△78百万円	△38百万円	△41百万円	-	-
セグメント利益率	(△407.5%)	(△118.8%)	(△87.2%)		

Ⅱ 詳細情報

当第1四半期の経営状況と業績

当期の見通し

連結財務諸表

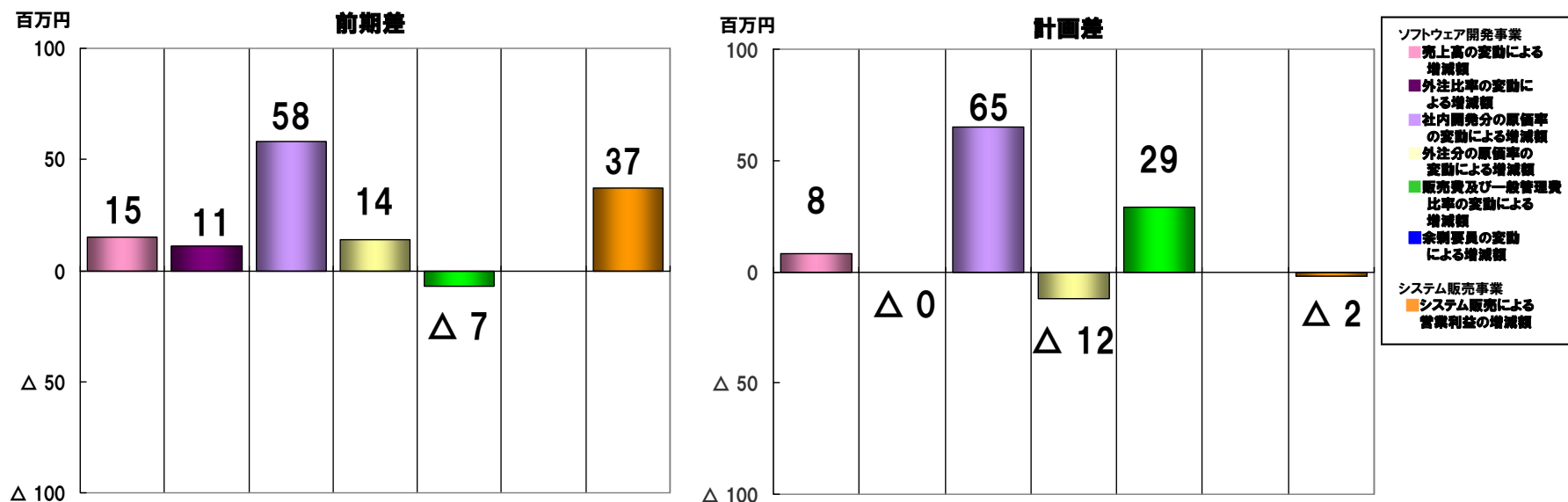
(2) セグメント別営業利益の増減分析

- 前期差(当期実績-前期実績)および計画差(当期実績-当期計画) -

※ 以下表は、連結営業利益の増減額を、ソフトウェア開発による営業利益およびシステム販売による営業利益に区分し、更にソフトウェア開発によるものを、利益に影響を与える6つの要因に区分して分析し、表示しております。

	前期差		計画差	
	金額(百万円)	売上高比率(%)	金額(百万円)	売上高比率(%)
ソフトウェア開発による営業利益の増減額	91	3.2	90	3.2
売上高の変動による増減額	15	0.5	8	0.3
外注比率の変動による増減額	11	0.4	△0	△0.0
社内開発分の原価率の変動による増減額	58	2.1	65	2.3
外注分の原価率の変動による増減額	14	0.5	△12	△0.4
販売費及び一般管理費比率の変動による増減額	△7	△0.3	29	1.0
余剰要員の変動による増減額	-	-	-	-
システム販売による営業利益の増減額	37	1.3	△2	△0.1
合計(連結営業利益の増減額)	128	4.5	88	3.1

- 上記表のグラフ -



Ⅱ. 詳細情報

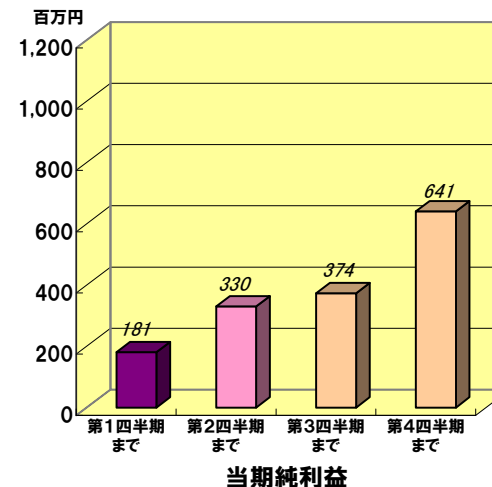
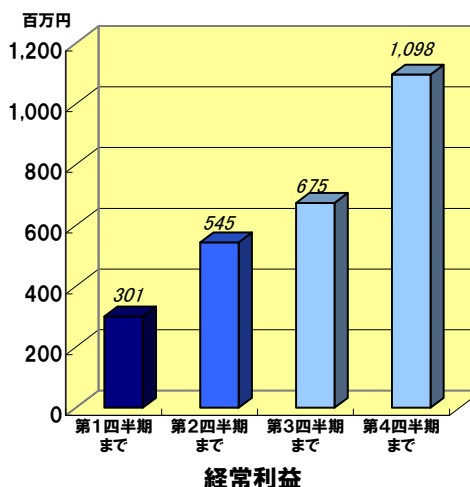
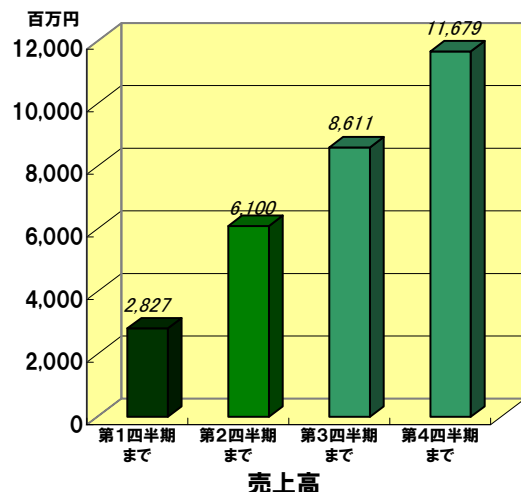
当第1四半期の経営状況と業績

当期の見通し

連結財務諸表

Ⅱ-2 当期の見通し

Ⅱ-2-1 当期の四半期毎の連結業績推移(計画)



(金額単位:百万円^(注1)、売上比単位:%)

項目	第1四半期まで(12月~2月)		第2四半期まで(12月~5月)		第3四半期まで(12月~8月)		第4四半期まで(12月~11月)	
	実績		第1四半期時点の見込 ^(注3)		計画		計画	
	金額	売上比	金額	売上比	金額	売上比	金額	売上比
売上高	2,827	100.0	6,100	100.0	8,611	100.0	11,679	100.0
営業利益	214	7.6	455	7.5	627	7.3	974	8.3
経常利益	301	10.7	545	8.9	675	7.8	1,098	9.4
当期純利益	181	6.4	330	5.4	374	4.3	641	5.5
受注高 ^(注2)	2,531	—	5,904	—	8,954	—	11,888	—
受注残高 ^(注2)	2,998	—	3,179	—	3,751	—	3,677	—

(注1) 金額は百万円未満を切り捨てて記載しております。

(注2) 受注高および受注残高は、ソフトウェア開発に係わるものであります。

なお、前期(第43期)の受注高は11,220百万円、前期末の受注残高は3,248百万円であります。

(注3) 第1四半期時点の見込とは、第1四半期決算発表時に公表した平成26年11月期(第44期)第2四半期の修正計画です。

Ⅱ. 詳細情報

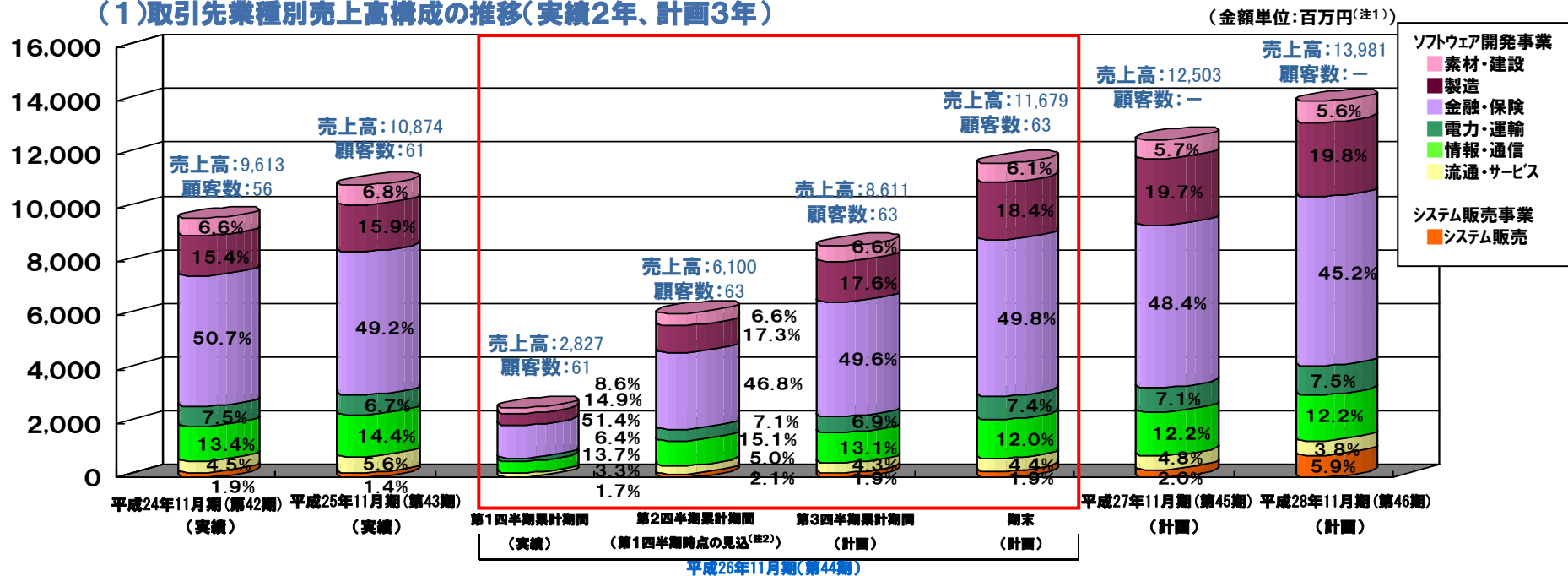
当第1四半期の経営状況と業績

当期の見通し

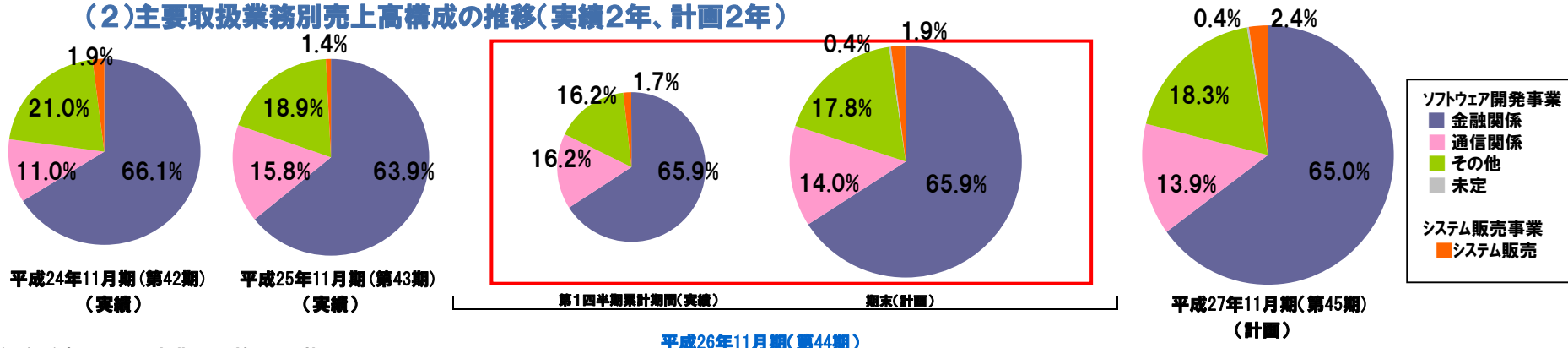
連結財務諸表

Ⅱ-2-2 セグメント情報

(1)取引先業種別売上高構成の推移(実績2年、計画3年)



(2)主要取扱業務別売上高構成の推移(実績2年、計画2年)



(注1) 金額は百万円未満を切り捨てて記載しております。

(注2) 第1四半期時点の見込とは、第1四半期決算発表時に公表した平成26年11月期(第44期)第2四半期の修正計画です。

Ⅱ. 詳細情報

当第1四半期の経営状況と業績

当期の見通し

連結財務諸表

Ⅱ-3 連結財務諸表

Ⅱ-3-1 比較連結貸借対照表

(金額単位:百万円^(注))

	平成25年11月期 (第43期)連結会計年度		平成26年11月期 (第44期)第1四半期 連結会計期間		前期比	
	金額	構成比	金額	構成比	増減額	増減率
資産合計	14,455	100.0%	13,688	100.0%	△ 766	△ 5.3%
流動資産	10,246	70.9%	9,530	69.6%	△ 715	△ 7.0%
現金預金	1,481	10.3%	878	6.4%	△ 602	△ 40.7%
有価証券	1,026	7.1%	1,095	8.0%	68	6.7%
仕立掛金	6,478	44.8%	5,975	43.6%	△ 503	△ 7.8%
その他	1,083	7.5%	1,298	9.5%	215	19.9%
固定資産	4,209	29.1%	4,157	30.4%	△ 51	△ 1.2%
有形固定資産	210	1.4%	226	1.7%	16	8.0%
リース資産	163	1.1%	172	1.3%	9	5.6%
その他	46	0.3%	54	0.4%	7	16.3%
無形固定資産	245	1.7%	246	1.8%	1	0.5%
投資その他の資産	3,753	26.0%	3,684	26.9%	△ 69	△ 1.8%
投資有価証券	1,187	8.2%	1,115	8.1%	△ 71	△ 6.1%
繰延税金資産	304	2.1%	273	2.0%	△ 30	△ 9.9%
敷金	266	1.8%	268	2.0%	1	0.7%
保険積立金	1,814	12.6%	1,833	13.4%	19	1.1%
その他	181	1.3%	193	1.4%	11	6.5%
負債及び純資産合計	14,455	100.0%	13,688	100.0%	△ 766	△ 5.3%
負債合計	2,872	19.9%	2,442	17.8%	△ 430	△ 15.0%
流動負債	1,945	13.5%	1,554	11.3%	△ 391	△ 20.1%
買掛金	275	1.9%	282	2.1%	6	2.5%
短期借入金	-	-	99	0.7%	99	-
リース負債	62	0.4%	65	0.5%	3	4.9%
未払引当金	1,063	7.4%	244	1.8%	△ 819	△ 77.0%
賞与引当金	-	-	330	2.4%	330	-
未払法人税	413	2.9%	211	1.5%	△ 202	△ 48.9%
その他	130	0.9%	321	2.3%	190	146.3%
固定負債	927	6.4%	888	6.5%	△ 39	△ 4.2%
リース負債	102	0.7%	108	0.8%	5	5.8%
退職給付引当金	160	1.1%	156	1.2%	△ 3	△ 2.2%
役員退職慰労引当金	624	4.3%	575	4.2%	△ 49	△ 7.9%
資産除去債務	38	0.3%	46	0.3%	7	19.8%
その他	1	0.0%	1	0.0%	0	△ 0.7%
純資産合計	11,582	80.1%	11,246	82.2%	△ 336	△ 2.9%
株主資本	11,545	79.9%	11,212	81.9%	△ 333	△ 2.9%
資本金	2,238	15.5%	2,238	16.3%	-	-
資本剰余金	2,118	14.7%	2,118	15.5%	-	-
利益剰余金	7,818	54.1%	7,481	54.7%	△ 336	△ 4.3%
自己株式	△ 629	△ 4.4%	△ 626	△ 4.6%	3	△ 0.6%
その他の包括利益累計額	△ 11	△ 0.1%	△ 16	△ 0.1%	△ 4	-
その他有価証券評価差額金	61	0.4%	76	0.6%	15	-
為替換算調整勘定	△ 72	△ 0.5%	△ 93	△ 0.7%	△ 20	-
新株予約権	48	0.3%	50	0.4%	1	3.1%

(注) 金額は百万円未満を切り捨てて記載しております。

	第43期 連結会計年度	第44期第1四半期 連結会計期間	増減額	増減率
■資産				
*1 有価証券および投資有価証券の内訳は以下のとおりであります。				
① 有価証券は、社債の償還(504百万円)および譲渡性預金の満期到来(300百万円)などによる減少額が、投資有価証券から1年内満期有価証券への振替(301百万円)を上回り、減少しております。				
② 投資有価証券は、1年内満期有価証券への振替(301百万円)などによる減少額が、公社債投資信託の購入(226百万円)等による増加額を上回り、減少しております。				
(単位:百万円)				
有価証券	1,748	1,544	△ 203	△ 11.7%
公社債	300	-	△ 300	△ 100.0%
譲渡性預金	4,430	4,430	0	0.0%
追加型公社債投資信託	6,478	5,975	△ 503	△ 7.8%
投資有価証券合計	301	-	△ 301	△ 100.0%
株式	585	591	6	1.0%
子会社株式	10	10	-	-
公社債投資信託	95	326	230	240.3%
不動産投資信託	86	91	4	5.5%
匿名組合等への出資	107	96	△ 11	△ 10.6%
投資有価証券合計	1,187	1,115	△ 71	△ 6.1%
■負債				
*4 前期末時点で未払金として計上していた従業員賞与および消費税を当期支払ったことにより、減少しております。				
*5 法人税の支払により、減少しております。				
*6 未払配当金の増加(72百万円)、および期末時点で未払金として計上していた消費税額を第1四半期会計期間では預り金として計上(82百万円)し、その他流動負債に表示していることなどにより、増加しております。				
■純資産				
*7 四半期純利益の計上(181百万円)により増加したものの、配当金の支払(518百万円)により、減少しております。				

II. 詳細情報

当第1四半期の経営状況と業績

当期の見通し

連結財務諸表

II-3-2 比較連結損益計算書

(金額単位:百万円^(注1))

	平成25年11月期 (第43期)第1四半期 累計期間		平成26年11月期 (第44期)第1四半期 累計期間		前期比	
	金額	売上比	金額	売上比	増減額	増減率
売上高	2,570	100.0%	2,827	100.0%	257	10.0%
ソフトウェア開発売上高	2,550	99.2%	2,780	98.3%	229	9.0%
素材・建設業	194	7.6%	244	8.6%	49	25.5%
製造業	434	16.9%	420	14.9%	△13	△3.2%
金融・保険業	1,222	47.5%	1,452	51.4%	229	18.8%
電力・運輸業	126	4.9%	180	6.4%	54	42.8%
情報・通信業	446	17.4%	388	13.7%	△58	△13.0%
流通・サービス業	126	4.9%	94	3.3%	△31	△25.1%
システム販売売上高	19	0.8%	47	1.7%	28	146.2%
売上原価 ^(注2)	2,080	80.9%	2,218	78.4%	138	6.6%
ソフトウェア開発売上原価	2,079	81.5%	2,216	79.8%	137	6.6%
内作費	1,585	79.3%	1,496	76.4%	△89	△5.6%
外注費 ^(注3)	493	89.7%	720	87.9%	226	46.0%
システム販売売上原価	1	7.0%	1	4.2%	0	47.6%
売上総利益	489	19.1%	609	21.6%	119	24.5%
販売費及び一般管理費	404	15.8%	395	14.0%	△8	△2.1%
人件費	233	9.1%	235	8.3%	1	0.9%
旅費・交通費	11	0.5%	10	0.4%	0	△8.5%
支払手数料	38	1.5%	38	1.4%	0	△1.9%
賃借料・水道光熱費	16	0.7%	17	0.6%	0	2.8%
諸経費	103	4.0%	94	3.3%	△9	△9.1%
営業利益	85	3.3%	214	7.6%	128	150.0%
営業外収益	227	8.9%	92	3.3%	△134	△59.3%
営業外費用	84	3.3%	5	0.2%	△78	△93.5%
経常利益	228	8.9%	301	10.7%	72	31.7%
特別利益	-	-	-	0.0%	0	-
特別損失	0	0.0%	-	0.1%	0	△100.0%
税金等調整前当期純利益	228	8.9%	301	10.7%	72	31.7%
法人税、住民税及び事業税	234	9.1%	206	7.3%	△27	△11.7%
法人税等調整額	△130	△5.1%	△86	△3.1%	43	-
法人税等合計	103	4.0%	119	4.2%	15	15.3%
少数株主損益調整前当期純利益	124	4.9%	181	6.4%	56	45.4%
当期純利益	124	4.9%	181	6.4%	56	45.4%
1株当たり当期純利益(円)	7.24		10.51		3.27	45.2%

■売上高
*1 銀行業向け基幹業務構築および証券業向けの制度改定対応案件などの売上増により、増加しております。
*2 運輸業向けの制度改定対応案件などの売上増により、増加しております。
*3 次世代ネットワーク監視システム案件および企業統合に伴う再構築案件などのピーク経過により、減少しております。

■売上総利益
*4 売上高の増加およびソフトウェア開発事業における原価率の改善などにより、増加しております。

■営業利益
*5 ソフトウェア開発事業における売上総利益の増加などにより、増加しております。

■経常利益
*6 前期計上した株式などの売却益(91百万円(益:170百万円、損:79百万円))が減少したものの、営業利益の増加(128百万円)および組合出資証券に係る投資利益の増加(33百万円)などにより増加しております。

■当期純利益
*7 経常利益の増加により、増加しております。

(注1) 金額は百万円未満を切り捨てて記載しております。

(注2) 「売上原価」の売上比は、それぞれ対応する売上高に対する比率を記載しております。

(注3) 「ソフトウェア開発売上原価」の「外注費」には、外注に係る補助部門費(購買費、検査費)を含んでおります。

II. 詳細情報

当第1四半期の経営状況と業績

当期の見通し

連結財務諸表

II-3-3 比較連結キャッシュ・フロー計算書

(金額単位:百万円^(注))

	平成25年11月期 (第43期)第1四半期 累計期間	平成26年11月期 (第44期)第1四半期 累計期間	増減額
	金額	金額	
I 営業活動によるキャッシュ・フロー			
税金等調整前当期純利益	228	301	72
減価償却費	44	34	△ 9
賞与引当金の増減額(減少額(△))	319	330	10
受注損失引当金の増減額(減少額(△))	1	△ 0	△ 1
役員退職慰労引当金の増減額(減少額(△))	4	△ 49	△ 53
受取利息及び受取配当金等	△ 14	△ 5	9
支払利息	0	0	0
投資有価証券売却損益(益(△))	△ 91	-	91 *1
売上債権の増減額(増加額(△))	36	△ 56	△ 93 *2
たな卸資産の増減額(増加額(△))	10	△ 215	△ 225 *3
仕入債務の増減額(減少額(△))	△ 44	6	51
未払賞与の増減額(減少額(△))	△ 629	△ 639	△ 9
その他の資産の増減額(増加額(△))	△ 5	△ 3	2
その他の負債の増減額(減少額(△))	161	△ 90	△ 251 *4
その他	△ 32	△ 81	△ 49
小計	△ 11	△ 468	△ 456
利息及び配当金の受取額	24	16	△ 7
利息の支払額	0	0	0
法人税等の支払額	△ 110	△ 389	△ 279 *5
営業活動によるキャッシュ・フロー	△ 98	△ 842	△ 744
II 投資活動によるキャッシュ・フロー			
有価証券の取得による支出	△ 203	-	203 *6
有価証券の満期償還による収入	300	800	500 *7
有形固定資産の取得による支出	△ 2	△ 1	0
無形固定資産の取得による支出	△ 15	△ 15	△ 0
投資有価証券の取得による支出	△ 503	△ 226	277 *8
投資有価証券の売却による収入	1,278	-	△ 1,278 *9
敷金の差入による支出	△ 4	△ 1	3
敷金の回収による収入	0	-	△ 0
保険積立金の積立による支出	△ 1	△ 19	△ 17
その他	13	53	39
投資活動によるキャッシュ・フロー	861	588	△ 272
III 財務活動によるキャッシュ・フロー			
短期借入れによる収入	230	230	-
短期借入金の返済による支出	△ 131	△ 131	-
自己株式の取得による支出	-	△ 0	△ 0
ストックオプションの行使による収入	-	3	3
ファイナンス・リース債務の返済による支出	△ 14	△ 18	△ 3
配当金の支払額	△ 420	△ 444	△ 24
財務活動によるキャッシュ・フロー	△ 336	△ 361	△ 25
IV 現金及び現金同等物に係る換算差額	7	13	5
V 現金及び現金同等物の増加額(減少額(△))	434	△ 601	△ 1,036
VI 現金及び現金同等物の期首残高	4,031	5,881	1,849
VII 現金及び現金同等物の当期末残高	4,466	5,279	813

(注) 金額は百万円未満を切り捨てて記載しております。

■営業活動によるキャッシュ・フロー

- *1 前期実施した株式および不動産投資信託の売却が当期なかったことにより、増加しております。
- *2 売上増による売掛金の増加により、減少しております。
- *3 受注増による仕掛品の増加により、減少しております。
- *4 前期第1四半期累計期間末日が休日だったことで、社会保険料の支払いが翌月に繰り越され、未払金および預り金の増加額が突出していたことなどにより、減少しております。
- *5 利益増による法人税支払額の増加により、減少しております。

■投資活動によるキャッシュ・フロー

- *6 前期実施した公社債の購入が当期なかったことにより、増加しております。
- *7 社債および譲渡性預金の満期償還の増加により、増加しております。
- *8 社債および公社債投資信託の購入の減少により、増加しております。
- *9 前期実施した株式および不動産投資信託などの売却が当期なかったことにより、減少しております。

Ⅱ. 詳細情報

当第1四半期の経営状況と業績

当期の見通し

連結財務諸表

Ⅱ-3-4 連結株主資本等変動計算書

(金額単位:百万円^(注))

	株主資本					その他の包括利益累計額			新株予約権	純資産合計
	資本金	資本剰余金	利益剰余金	自己株式	株主資本合計	その他 有価証券 評価差額金	為替換算 調整勘定	その他の 包括利益 累計額合計		
平成25年12月1日残高	2,238	2,118	7,818	△ 629	11,545	61	△ 72	△ 11	48	11,582
第1四半期連結会計期間中の変動額										
剰余金の配当			△ 518		△ 518					△ 518 *1
四半期純利益			181		181					181
自己株式の取得				△ 0	△ 0					△ 0
自己株式の処分		△ 0		3	3					3
自己株式処分差損の振替		0	△ 0		-					-
株主資本以外の項目の第1四半期 連結会計期間中の変動額(純額)					-	15	△ 20	△ 4	1	△ 2
第1四半期連結会計期間中の変動額合	-	-	△ 336	3	△ 333	15	△ 20	△ 4	1	△ 336
平成26年2月28日残高	2,238	2,118	7,481	△ 626	11,212	76	△ 93	△ 16	50	11,246

*1 1株当たりの配当金は30円、配当金の支払対象となる株式数は、17,269,304株(発行済株式の総数は18,287,000株、うち自己株式数は1,017,696株)であります。

(注) 金額は百万円未満を切り捨てて記載しております。

<http://www.jastec.co.jp>

- ㄨ ㄷ

-