

平成26年3月期 第3四半期
決算説明会

英知をつなげる エレクトロニクス株式会社

平成26年2月3日
ヒロセ電機株式会社

注意事項

本資料には、ヒロセ電機の現時点における予測に基づく記述が含まれています。

これら将来に関する記述は、既知または未知のリスク及び不確実性その他の要因が内在しており、当社における実際の業績と異なる恐れがあります。ご承知おき下さい。

H25年度第3四半期のビジネス概況

〔 H25年度第1四半期(4月～6月) 〕

◎第1四半期:韓国および中国スマートフォン・携帯電話市場向けや、自動車市場向けの受注・売上は堅調に推移。産機市場向けは、力強さはないものの回復傾向となった。

〔 H25年度第2四半期 (7月～9月) 〕

◎産機市場向けおよび自動車市場向け受注は、引き続き昨年を超える高水準を維持。スマートフォン・携帯電話市場向けは中国向けの在庫調整の影響を受けたものの、韓国向けを中心に好調に推移した。

〔H25年度第3四半期 (10月～12月)〕

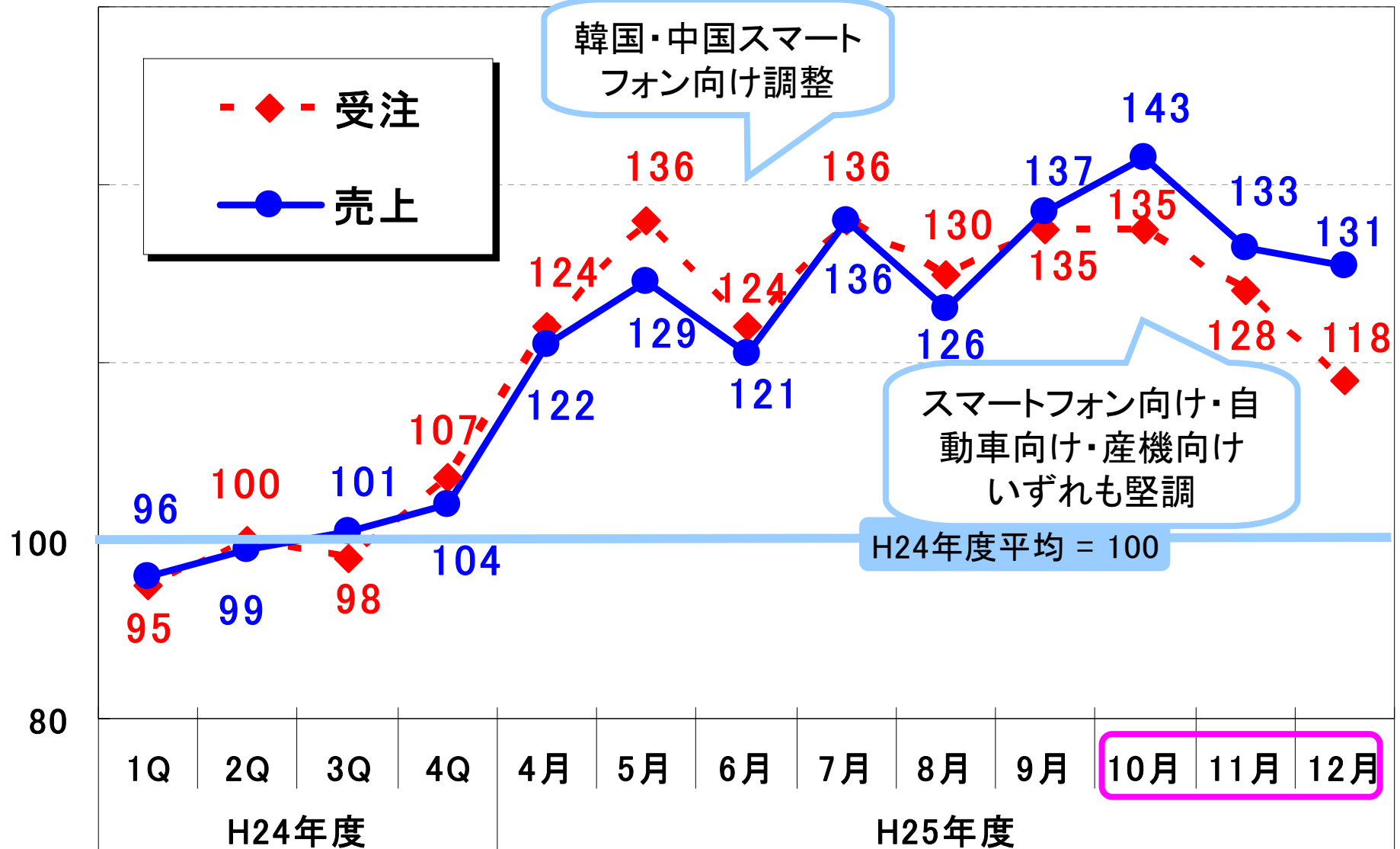
◎スマートフォン・携帯電話市場向けは10月に受注が強く入り、その後調整局面に。自動車市場向け・産機市場向け受注は高水準を安定維持して推移した。

◎H25年度第3四半期受注対前年同期比29.9% (対H25年度第2四半期比-4.9%)、売上対前年同期比34.2%(対H25年度第2四半期比1.9%)で着地。

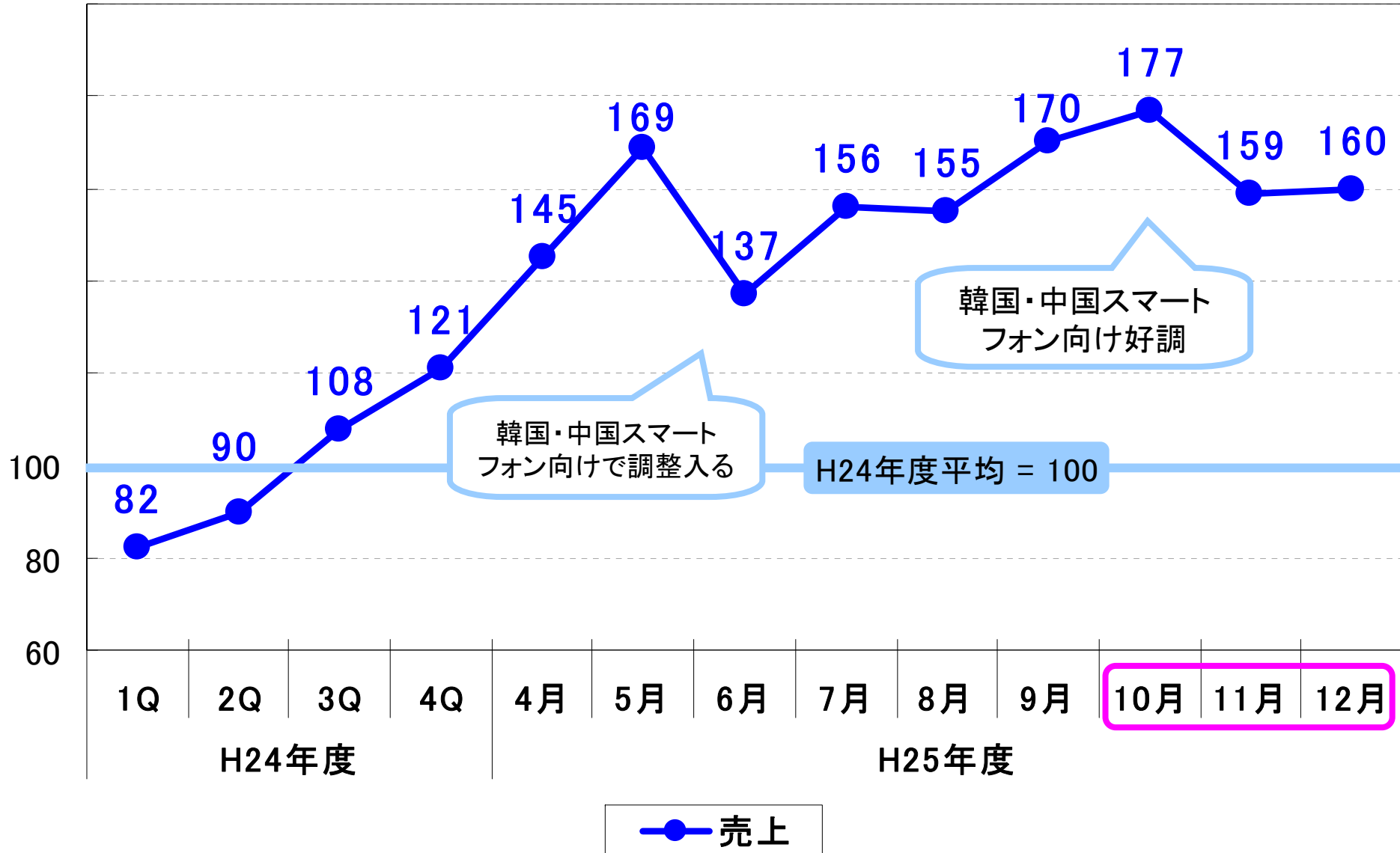
〔H25年度第3四半期累計(4月～12月) 〕

◎H25年度第3四半期累計受注944.2億円 (対前年同期比32.4%)、売上942.3億円 (対前年同期比32.7%)、経常利益274.4億円 (利益率29.1%、対前年同期比59.5%)。

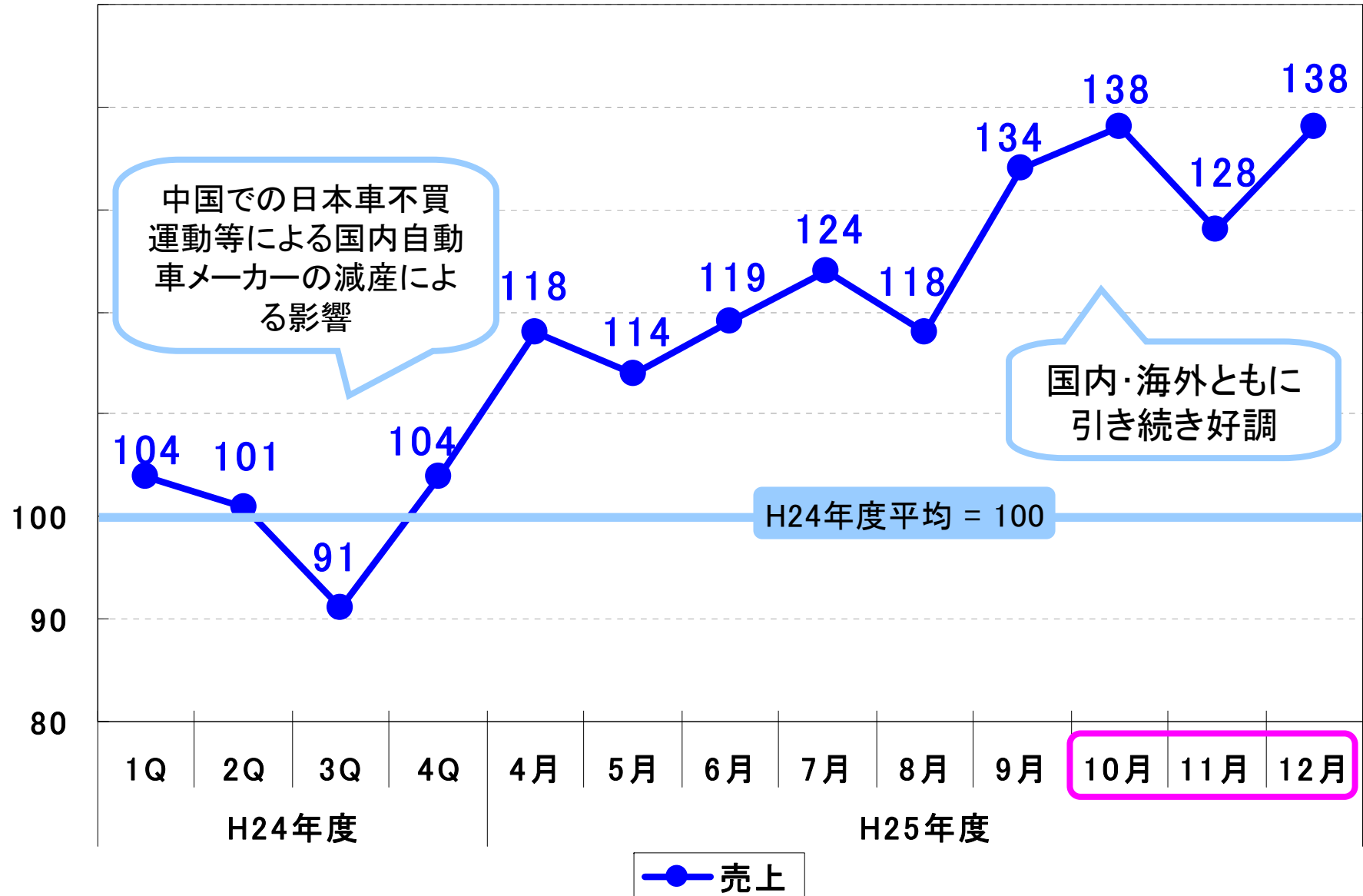
全体



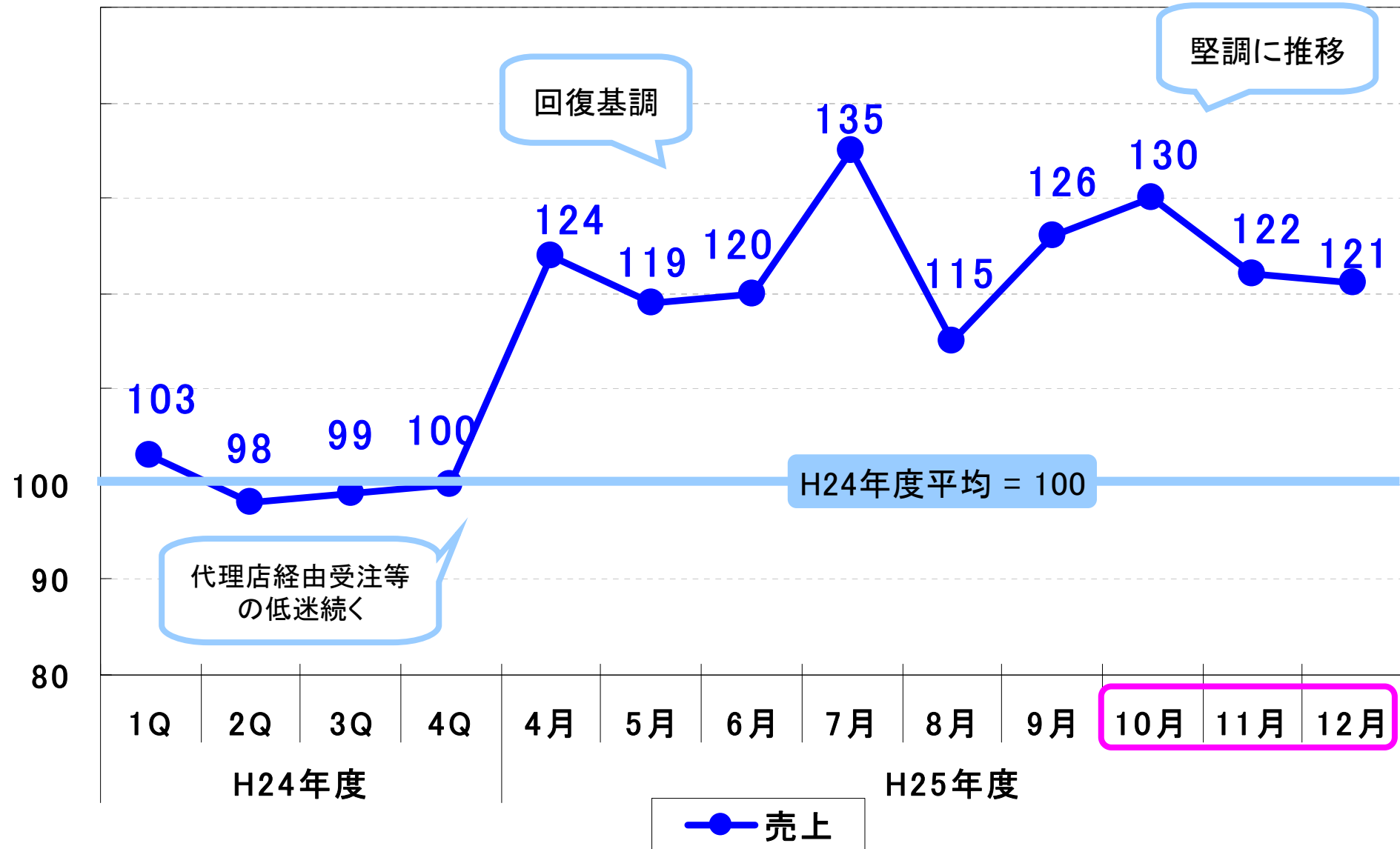
スマートフォン・携帯電話



自動車



一般産機(電子応用、FA制御、その他)



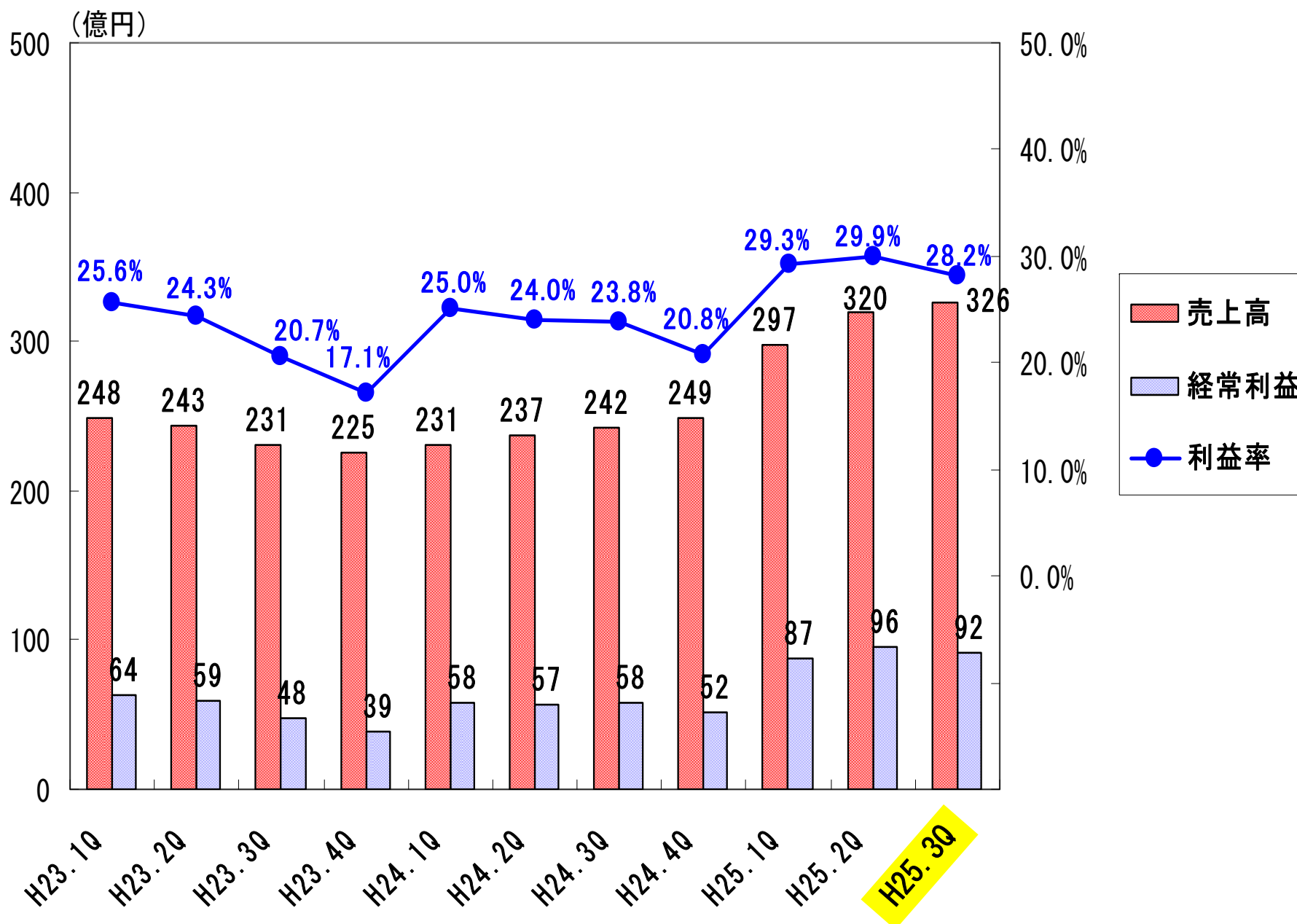
H25年度第3四半期 連結決算概要

	(A) H24年度 第3四半期累計	(B) H25年度 第3四半期累計	(B) - (A)	(B) / (A)
売上高 (売上原価率) (販売・管理費比率)	710.1 (56.9%) (20.1%)	942.3 (54.4%) (18.0%)	232.2 (-2.5%) (-2.1%)	32.7%
営業利益 (%)	163.2 23.0%	260.3 27.6%	97.1 (+4.6%)	59.5%
経常利益 (%)	172.0 24.2%	274.4 29.1%	102.4 (+4.9%)	59.5%
当期利益 (%)	101.2 14.3%	174.1 18.5%	72.9 (+4.2%)	72.0%
総資産残高	2,697.1	2,997.0	299.9	11.1%
自己資本比率	91.0%	89.5%		
一株当り当期利益	292.5円	505.5円		

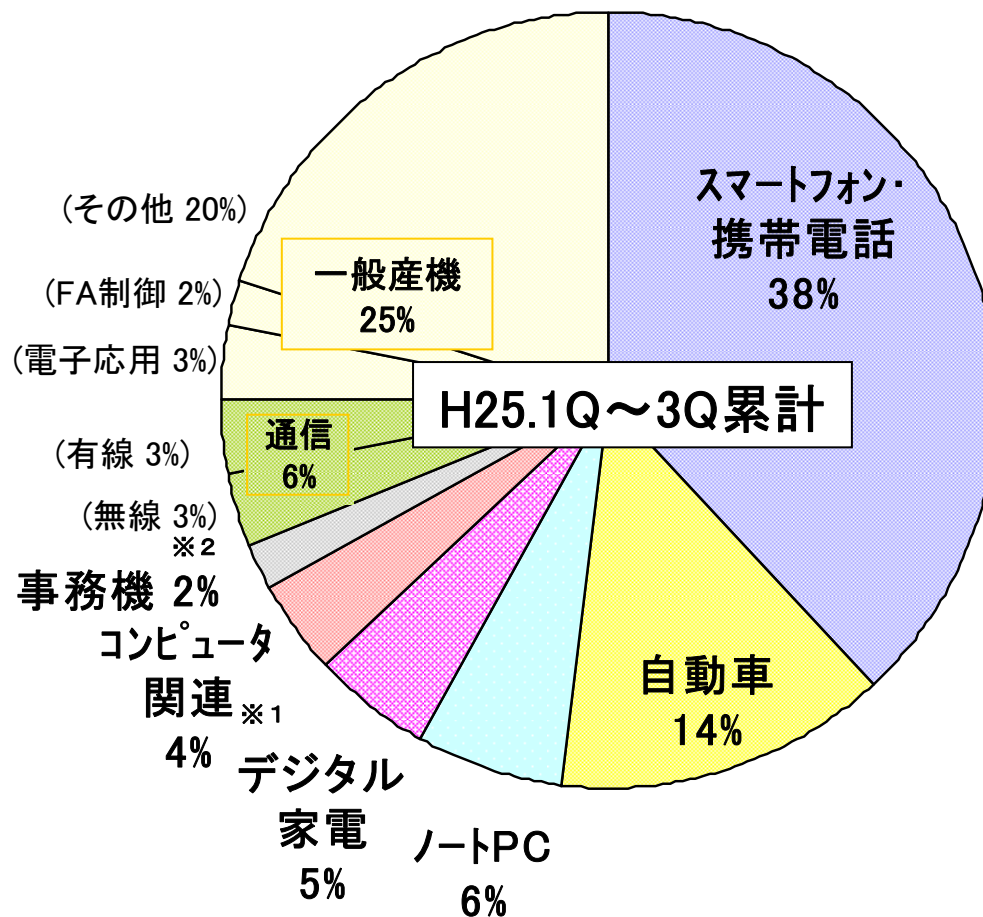
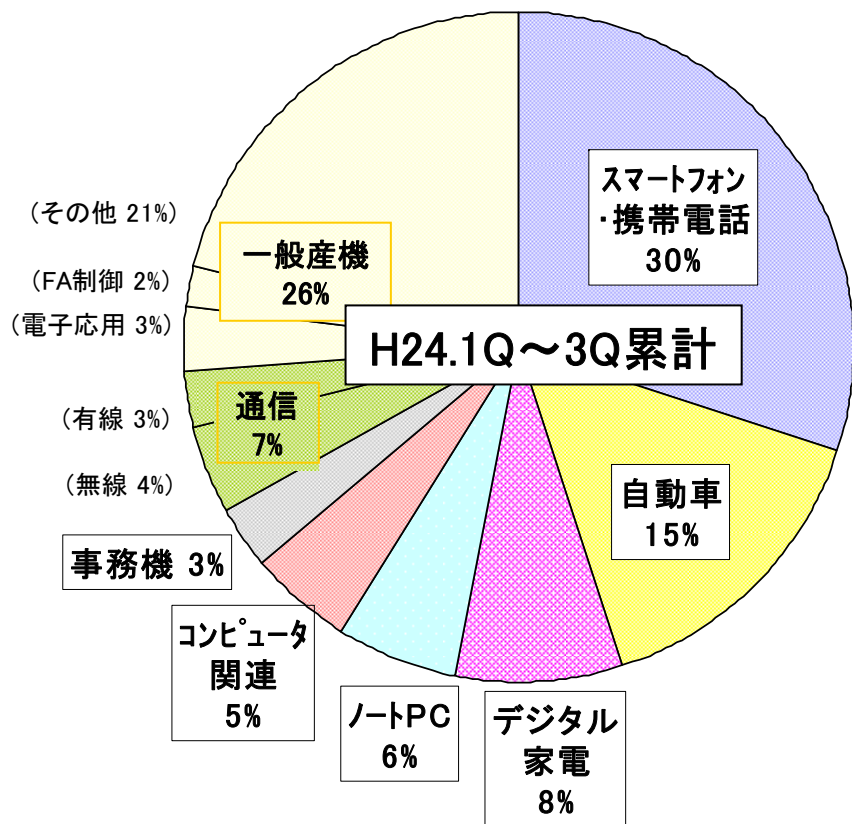
対前年同期主要増減	
[売上高]	232.2億円増
比0単体	子会社
+109.4億円	+122.8億
[売上原価率]	2.5ポイント良化
仕入原価率	40.5% → 37.1%
減価償却費率	6.5% → 7.2%
[販売・管理費比率]	2.1ポイント良化
売上増による比率改善	
[営業外損益]	
為替差損益	-1.3億円 → +1.2億円

為替レート：US\$	80.00円	99.39円
為替レート：€	102.17円	132.23円
為替レート：100ウォン	7.13円	9.08円

四半期別 売上高・利益 実績推移



コネクタ用途別売上構成比(概数)〔連結ベース〕

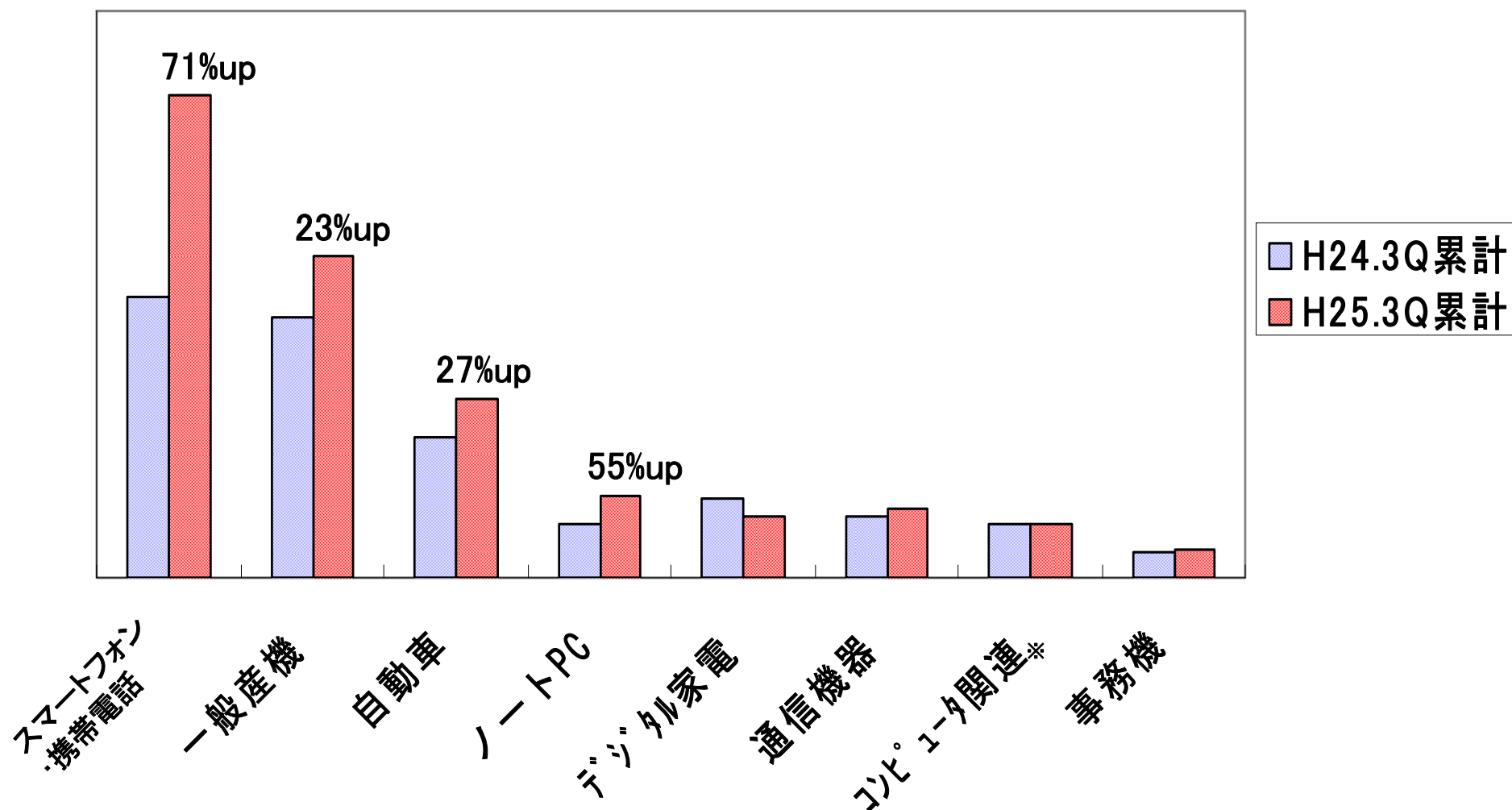


※1 コンピュータ関連…ノートPCを除くコンピュータ関連機器

※2 無線…携帯電話を除く無線通信機器

〔用途別構成比は概数により実際との誤差の可能性のあることをご承知願います。〕

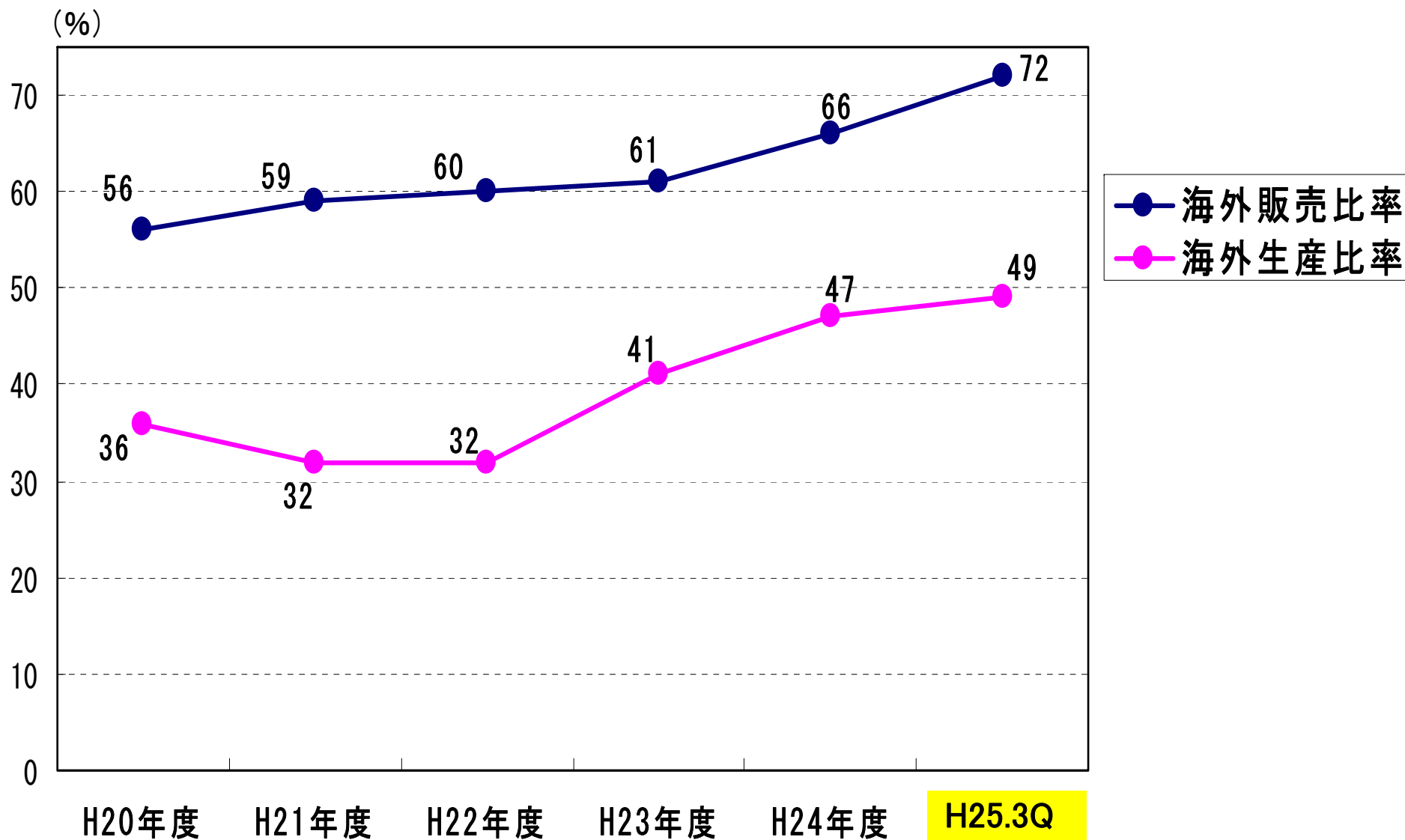
コネクタ用途別売上 前年比較（概数）〔連結ベース〕



〔用途別構成比は概数により実際との誤差の可能性あることをご承知願います。〕

※ コンピュータ関連・・・ノートPCを除くコンピュータ関連機器

海外生産比率・海外販売比率 推移



連結貸借対照表主要増減

(億円)

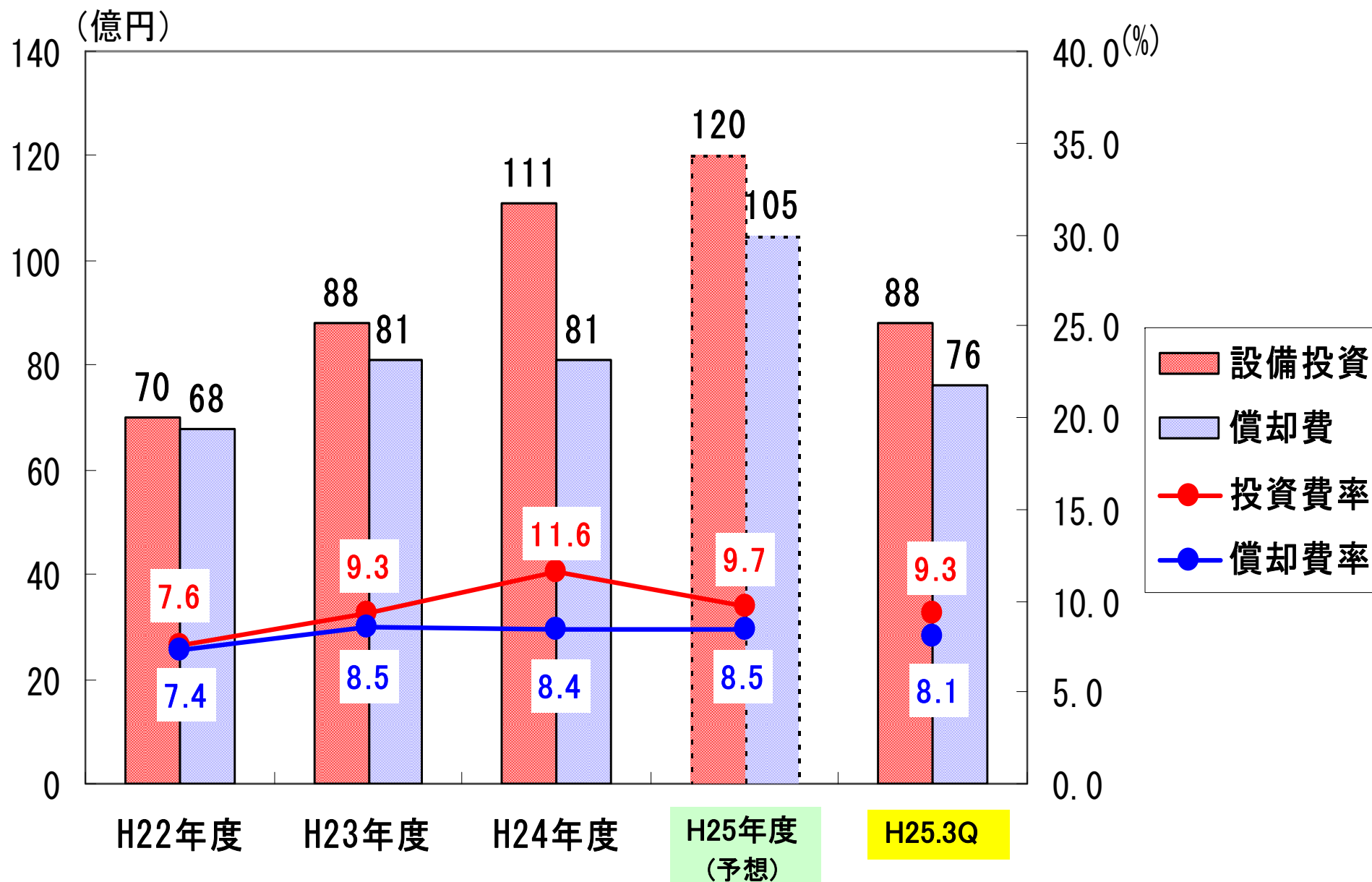
区分	科目	(A) H25/3末	(B) H25/12末	(B) - (A)	備考
資 産	現金及び預金	1,157.0	1,220.6	63.6	海外子会社等増
	受取手形及び 売掛金	241.9	315.0	73.1	売上高増に伴う増加
	棚卸資産	79.1	89.8	10.7	
	固定資産	322.1	343.4	21.3	機械装置・金型等増
	投資有価証券	602.2	635.7	33.5	株式時価評価等
	その他	376.5	392.5	16.0	
	合計	2,778.8	2,997.0	218.2	

連結貸借対照表主要増減

(億円)

区分	科 目	(A) H25/3末	(B) H25/12末	(B) - (A)	備 考
負 債	支払手形及び買掛金	108.0	116.7	8.7	生産増に伴う増加
	未払法人税	38.9	56.7	17.8	
	その他	111.2	133.5	22.3	繰延税金負債等増
		258.1	306.9	48.8	
純 資 産	利益剰余金	2,788.0	2,906.9	118.9	当期純利益174.1億円-配当55.2億円
	自己株式	-552.6	-588.8	-36.2	自社株買い(270,000株)実施他
	その他有価証券	33.8	51.4	17.6	株価高(日経終値:12,398円→16,291円)
	評価差額金				
	為替換算調整勘定	7.7	74.0	66.3	円安による
	その他	243.8	246.6	2.8	
	合 計	2,520.7	2,690.1	169.4	
負債及び純資産合計		2,778.8	2,997.0	218.2	

設備投資・償却費 推移 (連結ベース)



(※除く横浜センター建物投資)

H25年3月期 業績予想(連結)

◎第3四半期累計の業績が好調に推移しており、通期業績予想及び一株当り配当予想を上方修正致しました。

注) 緑斜体字・・・前回(10/31)公表値

(金額単位：億円)

	H24年度(H25/3月期)実績		H25年度(H26/3月期)予想		第2四半期累計 対前年実績		通期 対前年実績	
	第2四半期累計	通期	第2四半期累計	通期	増減額	増減率	増減額	増減率
売上高 (売上原価率)	467.7 (56.5%)	959.4 (57.8%)	616.7 (54.0%)	1,190.0 1,240.0 (55.2%)	149.0	31.8%	280.6	29.2%
営業利益 (%)	109.6 23.4%	209.8 21.9%	174.5 28.3%	300.0 330.0 26.6%	64.9	59.2%	120.2	57.3%
経常利益 (%)	114.4 24.5%	223.9 23.3%	182.7 29.6%	310.0 340.0 27.4%	68.3	59.7%	116.1	51.9%
当期利益 (%)	68.0 14.5%	135.0 14.1%	116.1 18.8%	195.0 215.0 17.3%	48.1	70.6%	80.0	59.3%
一株当り当期利益	-	390.48円	-	626.69円				
一株当り配当	70円	140円	90円	200円				
連結配当性向	-	35.9%	-	31.9%				
					H25年度下期		H25年度年間	
					為替レート：US\$	100.9円	99.87円	
					為替レート：€	136.68円	133.34円	
					為替レート：100ウォン	9.54円	9.21円	