

# 決算説明資料

～2014年3月期 第2四半期～

説明会開催予定日  
2013年11月5日(火)

日本ハム株式会社

# 目次

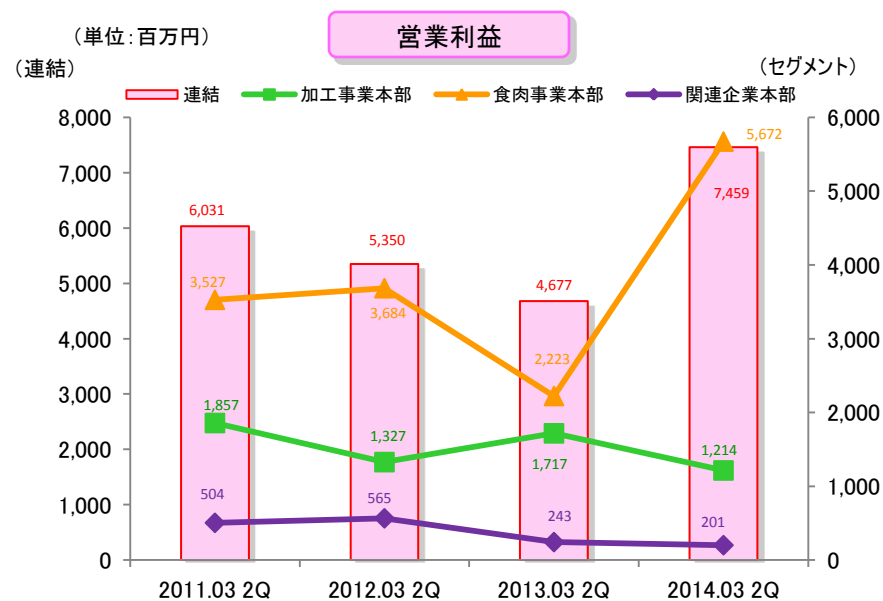
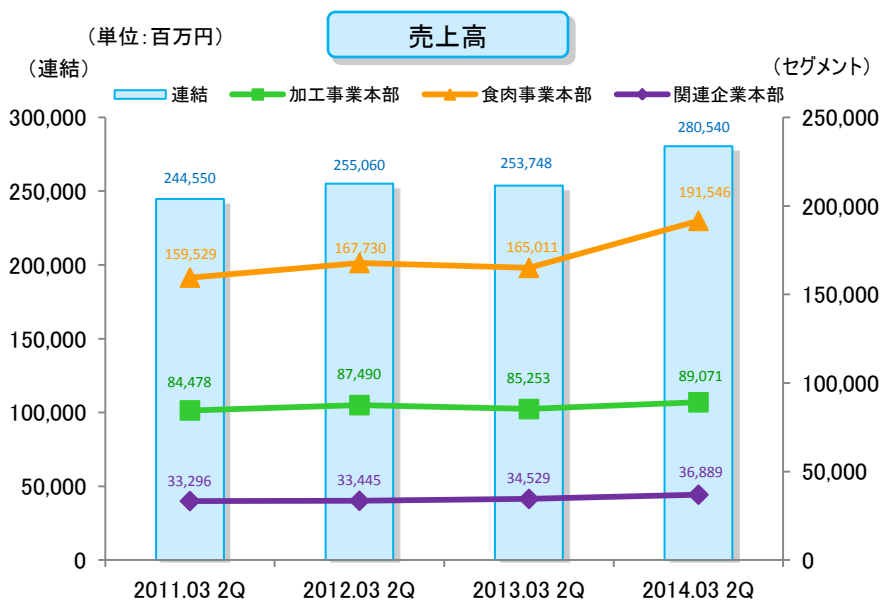
- I . 2014年3月期 第2四半期連結業績の総括
- II . 2014年3月期の見通し
- III . 2014年3月期 第2四半期財務データ

# I . 2014年3月期 第2四半期連結業績の総括

1. オペレーティング・セグメント情報 第2四半期
2. オペレーティング・セグメント情報 上期
3. オペレーティング・セグメント情報 加工事業本部
4. オペレーティング・セグメント情報 食肉事業本部
5. オペレーティング・セグメント情報 関連企業本部
6. 海外 主要所在地別 業績
7. 海外 主要所在地別 外部顧客売上高実績

(単位:百万円)

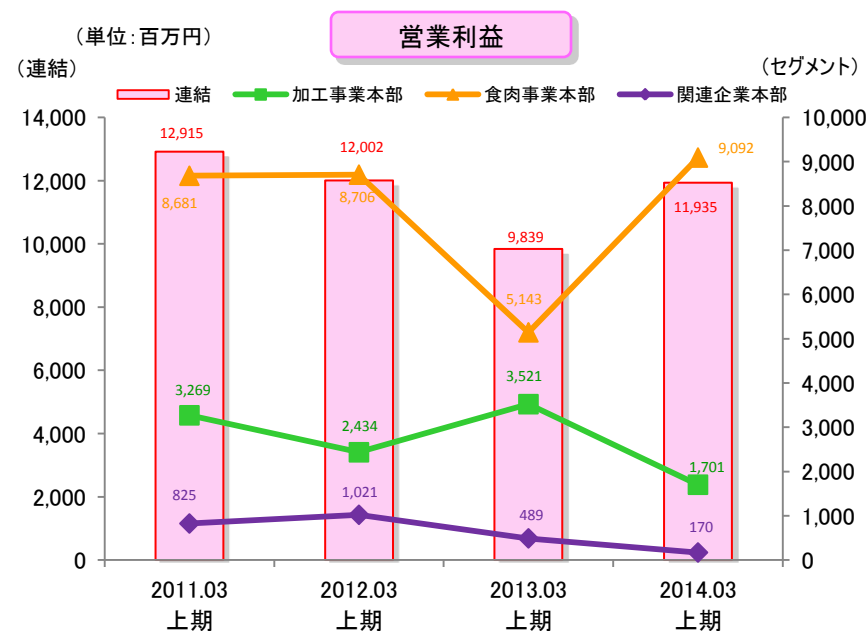
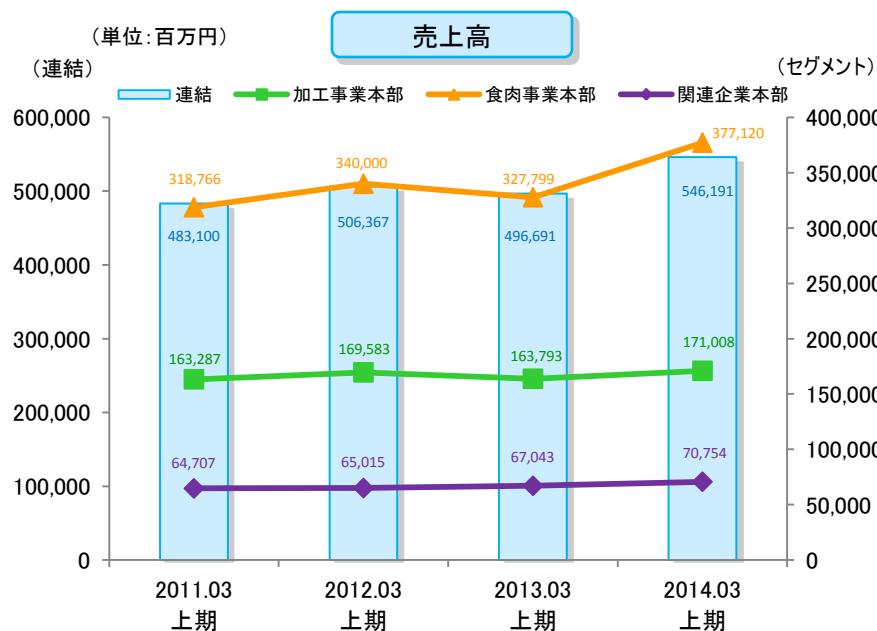
|        |      | 2011.03 2Q | 2012.03 2Q | 2013.03 2Q | 2014.03 2Q |
|--------|------|------------|------------|------------|------------|
| 加工事業本部 | 売上高  | 84,478     | 87,490     | 85,253     | 89,071     |
|        | 営業利益 | 1,857      | 1,327      | 1,717      | 1,214      |
| 食肉事業本部 | 売上高  | 159,529    | 167,730    | 165,011    | 191,546    |
|        | 営業利益 | 3,527      | 3,684      | 2,223      | 5,672      |
| 関連企業本部 | 売上高  | 33,296     | 33,445     | 34,529     | 36,889     |
|        | 営業利益 | 504        | 565        | 243        | 201        |
| 消去調整他  | 売上高  | △ 32,753   | △ 33,605   | △ 31,045   | △ 36,966   |
|        | 営業利益 | 143        | △ 226      | 494        | 372        |
| 連結合計   | 売上高  | 244,550    | 255,060    | 253,748    | 280,540    |
|        | 営業利益 | 6,031      | 5,350      | 4,677      | 7,459      |



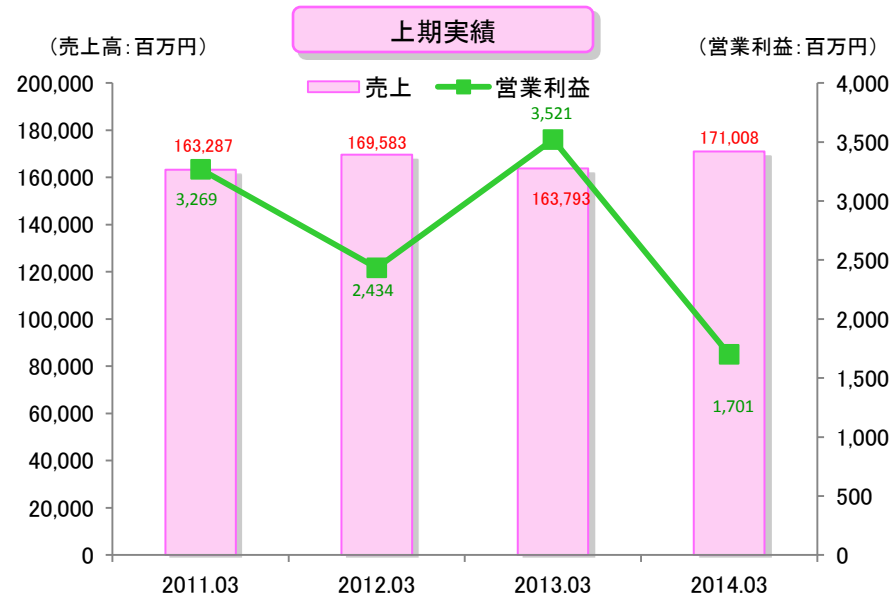
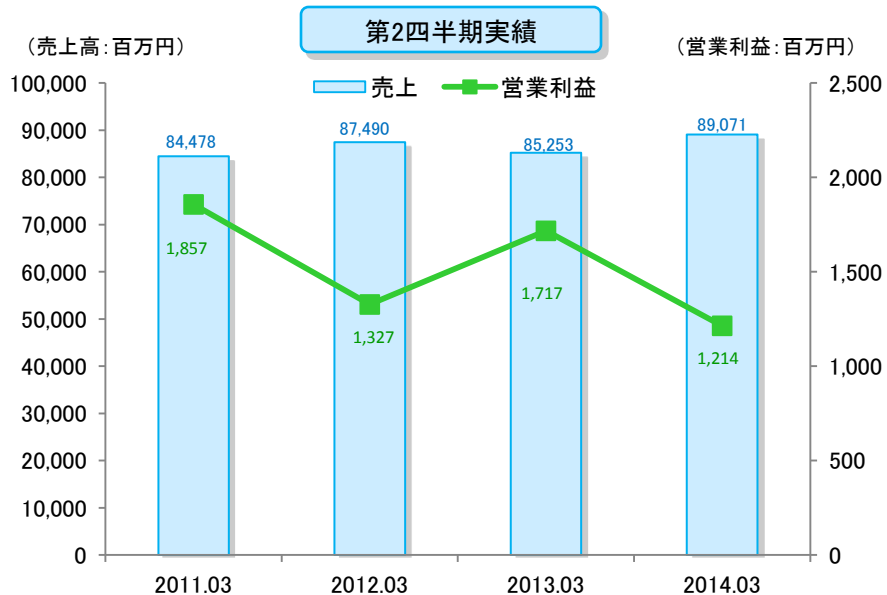
※オペレーティング・セグメント情報のセグメント別売上高と、当資料P21の品種別の売上高の数値とは一致しません。  
 ※各セグメントの売上高はセグメント間の内部売上高が含まれています。

(単位:百万円)

|        |      | 2011.03 上期 | 2012.03 上期 | 2013.03 上期 | 2014.03 上期 |
|--------|------|------------|------------|------------|------------|
| 加工事業本部 | 売上高  | 163,287    | 169,583    | 163,793    | 171,008    |
|        | 営業利益 | 3,269      | 2,434      | 3,521      | 1,701      |
| 食肉事業本部 | 売上高  | 318,766    | 340,000    | 327,799    | 377,120    |
|        | 営業利益 | 8,681      | 8,706      | 5,143      | 9,092      |
| 関連企業本部 | 売上高  | 64,707     | 65,015     | 67,043     | 70,754     |
|        | 営業利益 | 825        | 1,021      | 489        | 170        |
| 消去調整他  | 売上高  | △ 63,660   | △ 68,231   | △ 61,944   | △ 72,691   |
|        | 営業利益 | 140        | △ 159      | 686        | 972        |
| 連結合計   | 売上高  | 483,100    | 506,367    | 496,691    | 546,191    |
|        | 営業利益 | 12,915     | 12,002     | 9,839      | 11,935     |



※オペレーティング・セグメント情報のセグメント別売上高と、当資料P21の品種別の売上高の数値とは一致しません。  
 ※各セグメントの売上高はセグメント間の内部売上高が含まれています。



(単位: 百万円、%)

(単位: 百万円、%)

|       | 2013.03 2Q | 2014.03 2Q | 前年差   | 前年比    |
|-------|------------|------------|-------|--------|
| 売上高計  | 85,253     | 89,071     | 3,818 | 4.5    |
| 営業利益  | 1,717      | 1,214      | △ 503 | △ 29.3 |
| 営業利益率 | 2.0%       | 1.4%       | -     | -      |

|       | 2013.03 上期 | 2014.03 上期 | 前年差     | 前年比    |
|-------|------------|------------|---------|--------|
| 売上高計  | 163,793    | 171,008    | 7,215   | 4.4    |
| 営業利益  | 3,521      | 1,701      | △ 1,820 | △ 51.7 |
| 営業利益率 | 2.1%       | 1.0%       | -       | -      |

**【第2四半期の状況】**

(売上高)

- ・ハム・ソーセージは、特売頻度の減少で数量が低迷したが、加工食品が、ハンバーグの数量伸長でカバーし、増収。

(営業利益)

- ・主原料・燃料価格の高騰をコストダウン、規格変更等でカバーできず、減益。

**【上期の状況】**

(売上高)

- ・ハム・ソーセージは、『もう切ってますよ！焼豚』や、主力の『シャウエッセン』が堅調に推移。
- ・加工食品はハンバーグをはじめとするコンシューマ商品が好調に推移し、金額、数量とも伸長。

(営業利益)

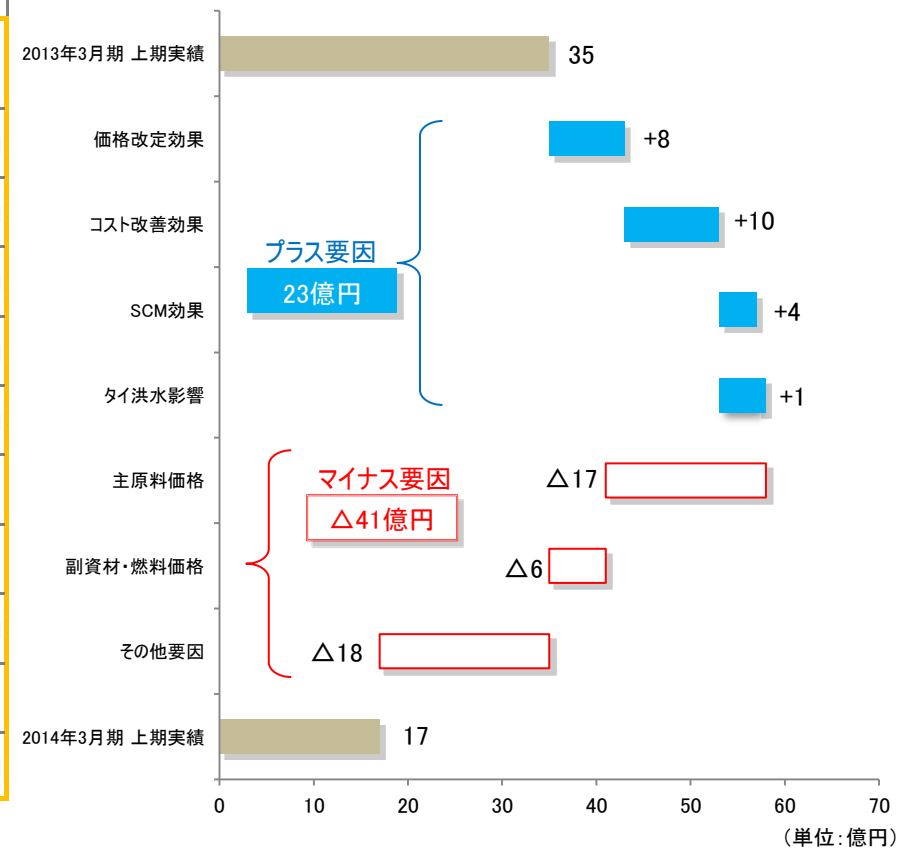
- ・主に海外製造品の利益率悪化で、減益。

【営業利益増減要因分析】

|             | 2014.03 上期 計画と実績 |          |          |          |          |
|-------------|------------------|----------|----------|----------|----------|
|             | 1Q<br>実績         | 2Q<br>実績 | 上期<br>計画 | 上期<br>実績 | 計画<br>差異 |
| 価格改定効果      | 0億円              | 8億円      | 9億円      | 8億円      | △1億円     |
| コスト改善効果     | 7億円              | 3億円      | 14億円     | 10億円     | △4億円     |
| SCM効果       | 2億円              | 2億円      | 5億円      | 4億円      | △1億円     |
| タイ洪水影響      | 1億円              | 0億円      | 2億円      | 1億円      | △1億円     |
| 主原料・副資材要因   | △9億円             | △14億円    | △24億円    | △23億円    | 1億円      |
| （内訳）主原料価格   | （△7億円）           | （△10億円）  | （△18億円）  | （△17億円）  | （1億円）    |
| （内訳）副資材・燃料等 | （△2億円）           | （△4億円）   | （△6億円）   | （△6億円）   | （0億円）    |
| その他要因       | △14億円            | △4億円     | △11億円    | △18億円    | △7億円     |
| （内訳）海外製造品影響 | （△9億円）           | （△3億円）   | （△9億円）   | （△12億円）  | （△3億円）   |
| 合計          | △13億円            | △5億円     | △5億円     | △18億円    | △13億円    |

※四捨五入表記のため、数値の和・差と合計が一致しない場合がございます

【上期実績の増減要因グラフ】



● 計画差異要因分析(上期)

【コスト削減効果】

⇒ハム・ソーセージの数量減に伴う、コストダウン効果の低下

【海外製造品影響】

⇒円安の影響に伴う、海外製造品の利益率悪化

●ギフト売上実績(中元期)

- ・2014年3月期の実績は、前年個数比:約102%
- ・『美ノ国』ギフトは、前年個数比:約120%  
(構成比は、約18%)

(参考)2013年 中元期市場データ(個数) ※当社調べ

- ・ギフト市場全体 前年割れ
- ・ハムソーギフト市場 前年並み

【(参考)ギフト販売個数 実績】

(単位:千個)

|            |         | 2013.03 実績 | 2014.03 実績 |      |
|------------|---------|------------|------------|------|
|            |         | 個数         | 個数         | 前年比  |
| 中元<br>(実績) | 全体販売個数  | 2,026      | 2,075      | 102% |
|            | (うち美ノ国) | 315        | 378        | 120% |

●主要ブランド売上実績

【(参考) 主要ブランド商品売上高実績(対前年同期比)】

| ハム・ソーセージ       | 2014.03 実績 |      |      | 加工食品          | 2014.03 実績 |      |      |
|----------------|------------|------|------|---------------|------------|------|------|
|                | 1Q         | 2Q   | 上期   |               | 1Q         | 2Q   | 上期   |
| シャウエッセン        | 101%       | 101% | 101% | 石窯工房群         | 104%       | 104% | 104% |
| 森の薫り新あらびきウインナー | 80%        | 87%  | 83%  | 中華名菜群         | 105%       | 103% | 104% |
| ローズハム群         | 99%        | 95%  | 97%  | プリフライ群        | 94%        | 93%  | 93%  |
| ベーコン群          | 103%       | 105% | 104% | ハンバーグ・ミートホール群 | 125%       | 122% | 124% |
| 焼豚群            | 113%       | 103% | 108% | カレー群          | 102%       | 115% | 109% |

(写真)「とろける4種チーズのハンバーグ」



(写真)「もう切ってますよ!」シリーズ

●チャンネル別売上実績

①コンシューマ商品

ハム・ソーセージ、加工食品とも堅調に推移

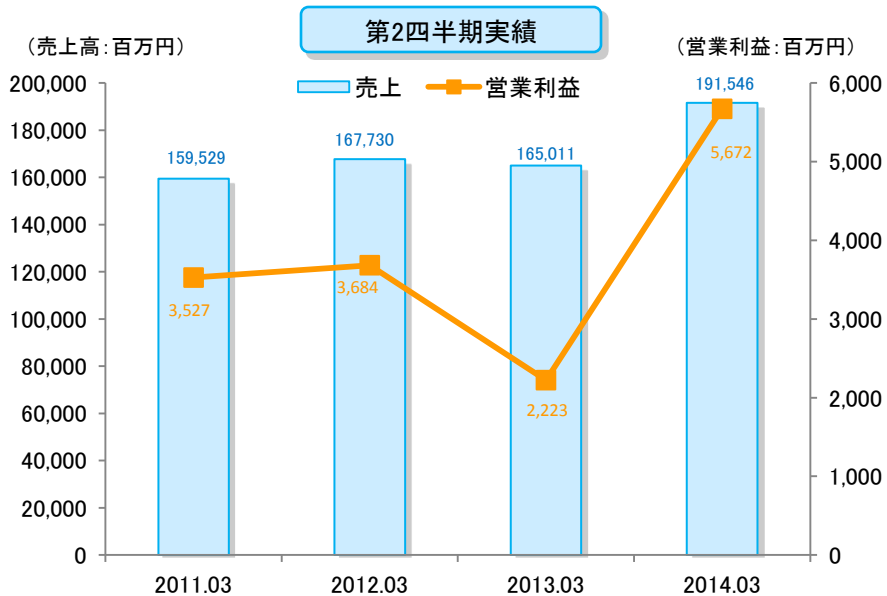
②業務用商品

外食チャンネルにおいて、ハム・ソーセージが苦戦

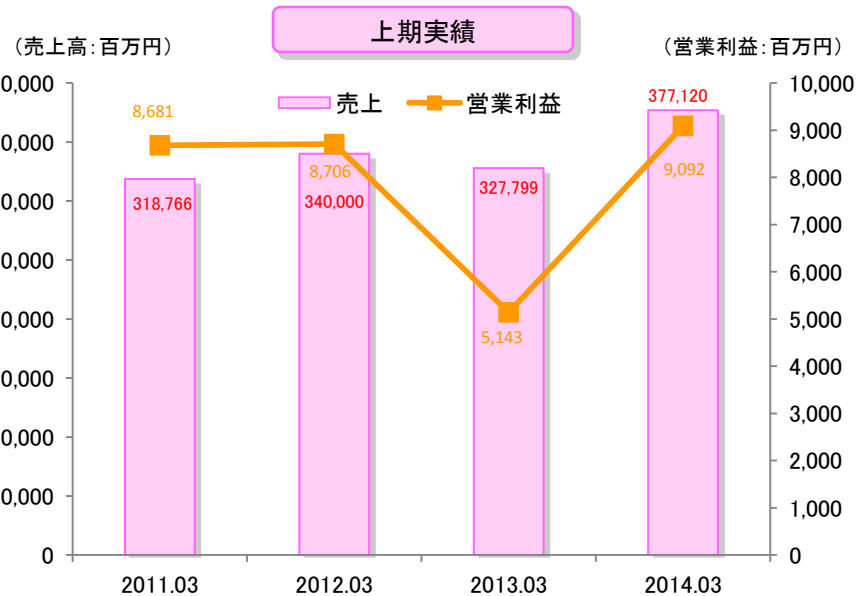
【(参考)2014年3月期上期 チャンネル別伸び率(対前年同期比)】

|      |        | 数量       | 金額     |
|------|--------|----------|--------|
|      |        | ハム・ソーセージ | コンシューマ |
|      | 業務用    | 97%      | 96%    |
|      | 合計     | 99%      | 100%   |
| 加工食品 | コンシューマ | 102%     | 104%   |
|      | 業務用    | 104%     | 103%   |
|      | 合計     | 103%     | 104%   |





(単位: 百万円、%)



(単位: 百万円、%)

|       | 2013.03 2Q | 2014.03 2Q | 前年差    | 前年比   |
|-------|------------|------------|--------|-------|
| 売上高計  | 165,011    | 191,546    | 26,535 | 16.1  |
| 営業利益  | 2,223      | 5,672      | 3,449  | 155.2 |
| 営業利益率 | 1.3%       | 3.0%       | -      | -     |

|       | 2013.03 上期 | 2014.03 上期 | 前年差    | 前年比  |
|-------|------------|------------|--------|------|
| 売上高計  | 327,799    | 377,120    | 49,321 | 15.0 |
| 営業利益  | 5,143      | 9,092      | 3,949  | 76.8 |
| 営業利益率 | 1.6%       | 2.4%       | -      | -    |

**【第2四半期の状況】**

(売上高)

・牛肉の数量伸長や、国内相場の回復による単価上昇で、増収。

(営業利益)

・国内は、食肉相場の改善により、ファーム事業が改善。  
海外は、豪州事業が改善し、増益。

**【上期の状況】**

(売上高)

・豪州の牛肉販売において、数量・金額ともに伸長し、増収。

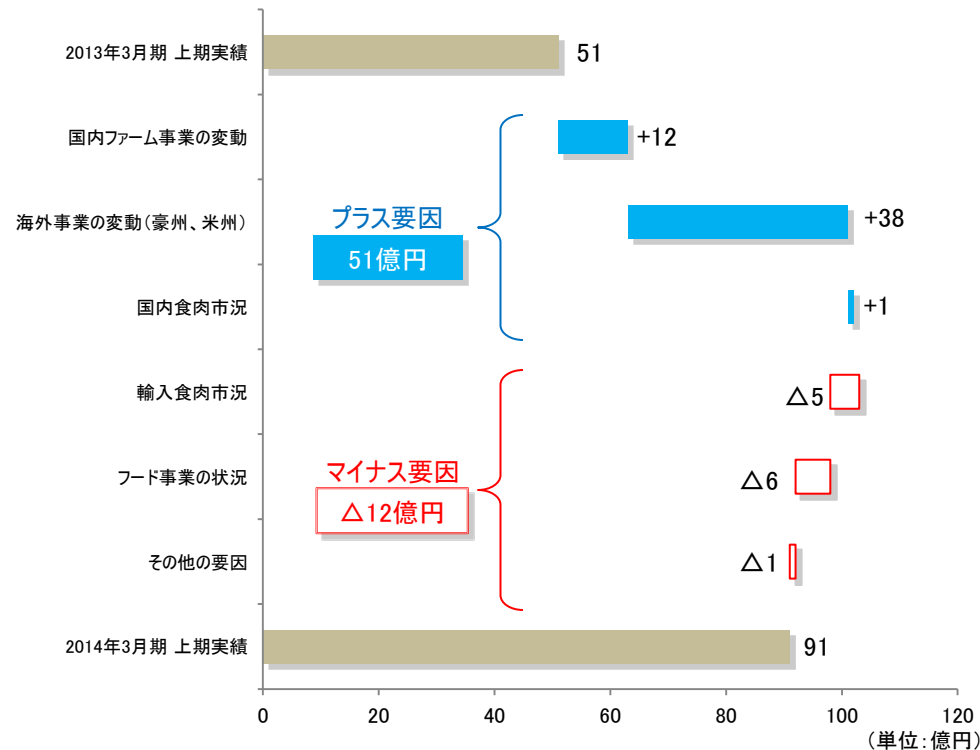
(営業利益)

・フード事業が伸び悩んだが、相場上昇による国内ファーム事業の改善と、豪州事業の大幅改善で、増益。

【営業利益増減要因分析】

【上期実績の増減要因グラフ】

|                | 2014.03 上期 計画と実績 |          |          |          |          |
|----------------|------------------|----------|----------|----------|----------|
|                | 1Q<br>実績         | 2Q<br>実績 | 上期<br>計画 | 上期<br>実績 | 計画<br>差異 |
| 国内ファーム事業の変動    | 4億円              | 8億円      | 11億円     | 12億円     | 1億円      |
| 海外事業の変動(豪州、米州) | 4億円              | 34億円     | 13億円     | 38億円     | 25億円     |
| 国内食肉市況         | △2億円             | 3億円      | 3億円      | 1億円      | △2億円     |
| 輸入食肉市況         | 3億円              | △8億円     | 7億円      | △5億円     | △12億円    |
| フード事業の状況       | △4億円             | △2億円     | △2億円     | △6億円     | △4億円     |
| その他の要因         | 0億円              | △1億円     | 0億円      | △1億円     | △1億円     |
| 合計             | 5億円              | 34億円     | 32億円     | 39億円     | 7億円      |



※四捨五入表記のため、数値の和・差と合計が一致しない場合がございます

● 計画差異要因分析(上期)

【海外事業の変動】

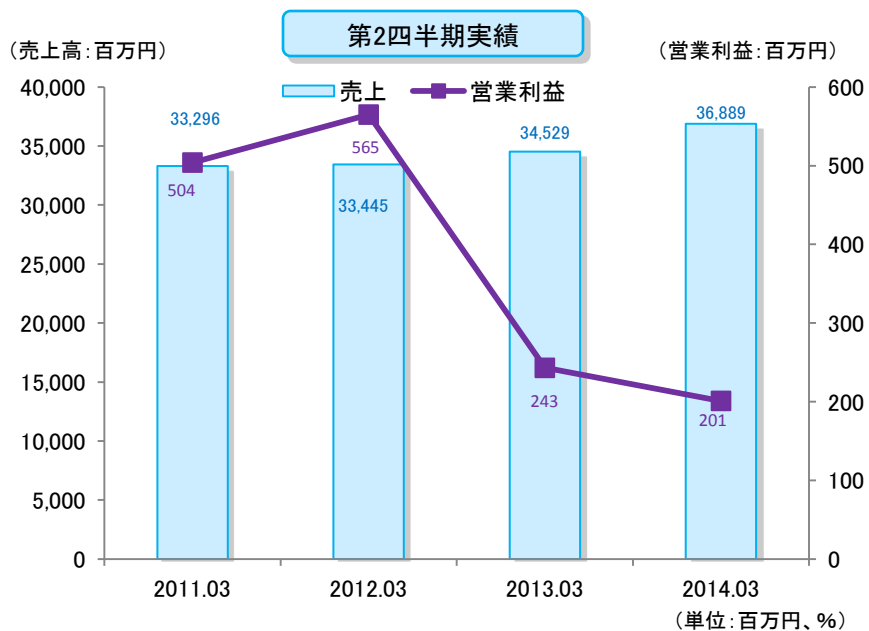
⇒豪州事業において、牛生体の仕入れコストを抑制できたほか、豪州国内外向け牛肉販売が堅調に推移

【輸入食肉市況】

⇒輸入牛肉・豚肉は現地相場高や円安により仕入れコストが上昇し、数量・利益ともに減少

【フード事業の状況】

⇒現地相場高と円安による仕入コスト高の影響で、輸入食肉が各畜種とも数量・利益が減少



|       | 2013.03 2Q | 2014.03 2Q | 前年差   | 前年比    |
|-------|------------|------------|-------|--------|
| 売上高計  | 34,529     | 36,889     | 2,360 | 6.8    |
| 営業利益  | 243        | 201        | △ 42  | △ 17.3 |
| 営業利益率 | 0.7%       | 0.5%       | -     | -      |

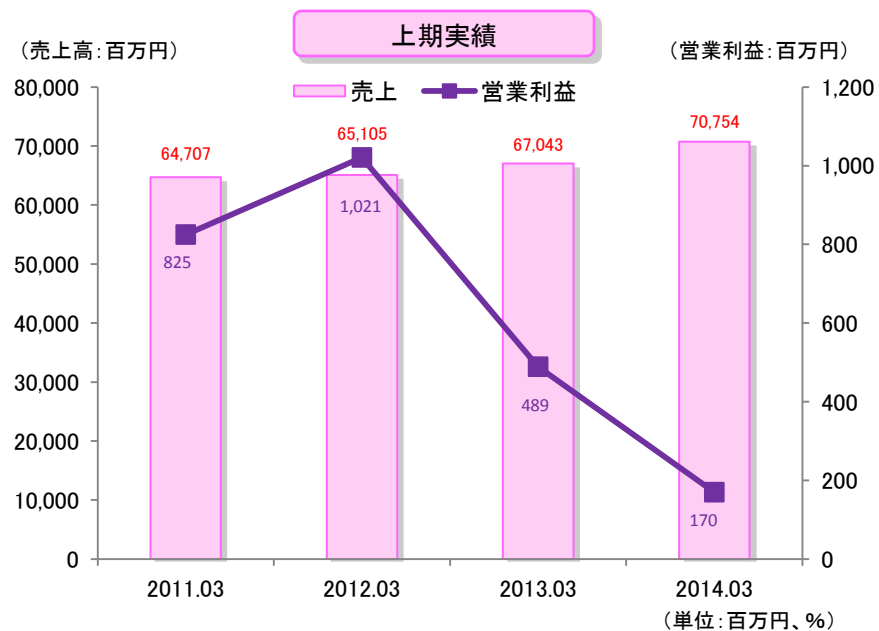
**【第2四半期の状況】**

(売上高)

- ・水産事業は、量販店向けの売上が堅調に推移。
- ・乳製品事業は、ヨーグルト事業でのNB商品等が伸び悩んだが、チーズ事業において製パン・外食チャネル向け商品が伸長し、増収。

(営業利益)

- ・水産事業は、重点商品の販売増により、前年並みの利益を確保。
- ・乳製品事業のうち、チーズ事業は原料価格の高騰により利益率が悪化し、減益。



|       | 2013.03 上期 | 2014.03 上期 | 前年差   | 前年比    |
|-------|------------|------------|-------|--------|
| 売上高計  | 67,043     | 70,754     | 3,711 | 5.5    |
| 営業利益  | 489        | 170        | △ 319 | △ 65.2 |
| 営業利益率 | 0.7%       | 0.2%       | -     | -      |

**【上期の状況】**

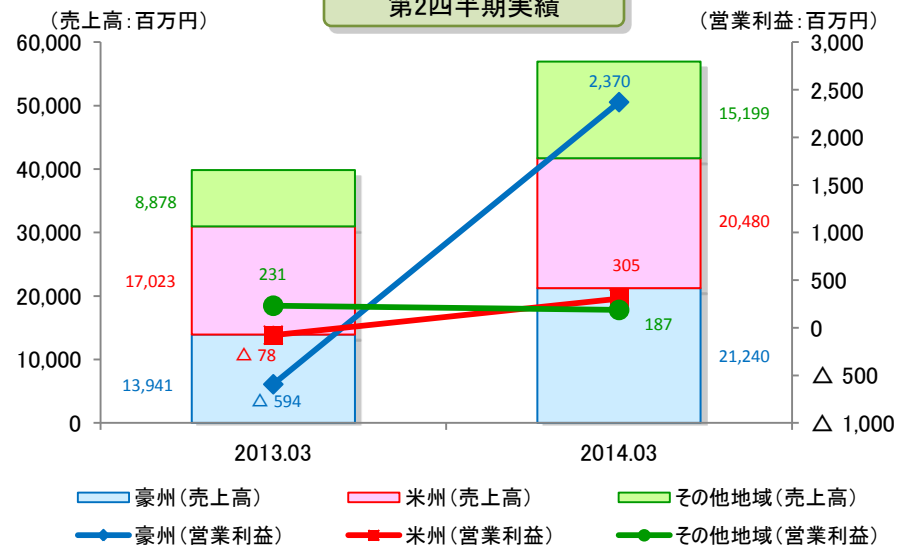
(売上高)

- ・水産事業は、量販店向けの売上が伸長したものの、寿司店向けの売上が苦戦。
- ・乳製品事業は、チーズ事業において製パン・外食向けの売上が伸長し、増収。

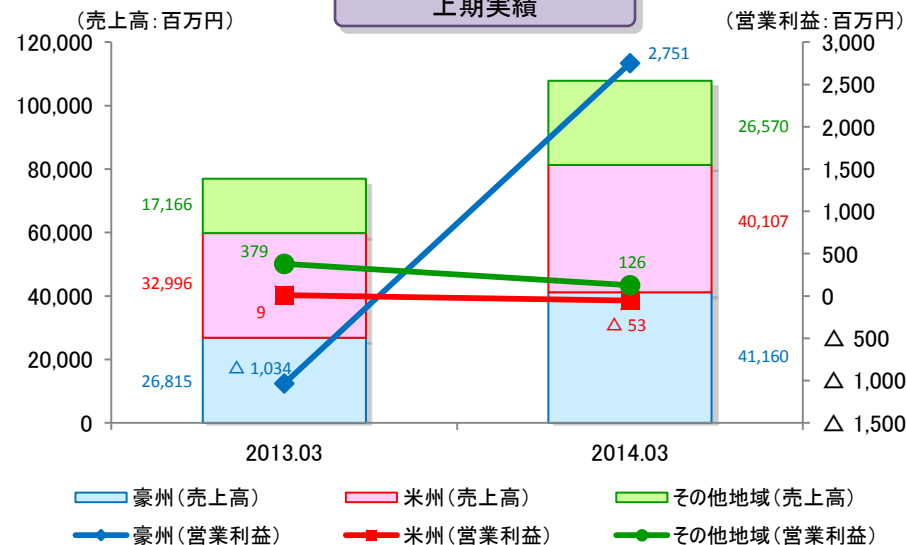
(営業利益)

- ・水産事業、乳製品事業とも、為替の影響や主要原料、輸入製品の価格上昇に対する価格改定の遅れ、また量販店チャネルへの販売強化に伴う販促費等の増加の影響により、減益。

### 第2四半期実績



### 上期実績



(単位: 百万円)

|       |      | 2013.03 2Q | 2014.03 2Q | 前年差    | 前年比(%) |
|-------|------|------------|------------|--------|--------|
| 海外計   | 売上高  | 39,019     | 55,556     | 16,537 | 42.4   |
|       | 営業利益 | △ 452      | 2,855      | 3,307  | -      |
| 豪州    | 売上高  | 13,941     | 21,240     | 7,299  | 52.4   |
|       | 営業利益 | △ 594      | 2,370      | 2,964  | -      |
| 米州    | 売上高  | 17,023     | 20,480     | 3,457  | 20.3   |
|       | 営業利益 | △ 78       | 305        | 383    | -      |
| その他地域 | 売上高  | 8,878      | 15,199     | 6,321  | 71.2   |
|       | 営業利益 | 231        | 187        | △ 44   | △ 19.0 |

(単位: 百万円)

|       |      | 2013.03 上期 | 2014.03 上期 | 前年差    | 前年比(%) |
|-------|------|------------|------------|--------|--------|
| 海外計   | 売上高  | 75,636     | 105,424    | 29,788 | 39.4   |
|       | 営業利益 | △ 668      | 2,765      | 3,433  | -      |
| 豪州    | 売上高  | 26,815     | 41,160     | 14,345 | 53.5   |
|       | 営業利益 | △ 1,034    | 2,751      | 3,785  | -      |
| 米州    | 売上高  | 32,996     | 40,107     | 7,111  | 21.6   |
|       | 営業利益 | 9          | △ 53       | △ 62   | -      |
| その他地域 | 売上高  | 17,166     | 26,570     | 9,404  | 54.8   |
|       | 営業利益 | 379        | 126        | △ 253  | △ 66.8 |

※売上金額は、セグメント間の内部売上高を消去する前の金額です。(セグメント間取引の消去があるため、海外計は各地域の合計とは一致しません)

※米州には、北米と南米の事業が含まれます。また、その他地域は、アジア、欧州です。

### 【第2四半期の状況】

(豪州)

- ・牛生体の仕入れコストが抑制できたことや、販売が堅調に推移し、増収・増益。

(米州)

- ・豚枝肉の相場が上昇し、米国養豚事業は改善傾向。

(アジア)

- ・アジア全体では増収。2Qに入り利益も改善傾向。

### 【上期の状況】

(豪州)

- ・米国、アジア、中国等への販売が伸長したことで、増収・増益。

(米州)

- ・米国内の相場高と、米ドル高により海外への輸出事業が利益を圧迫し、減益。

(アジア)

- ・中国、タイの売上数量が伸長したが、円安による利益率悪化により、減益。

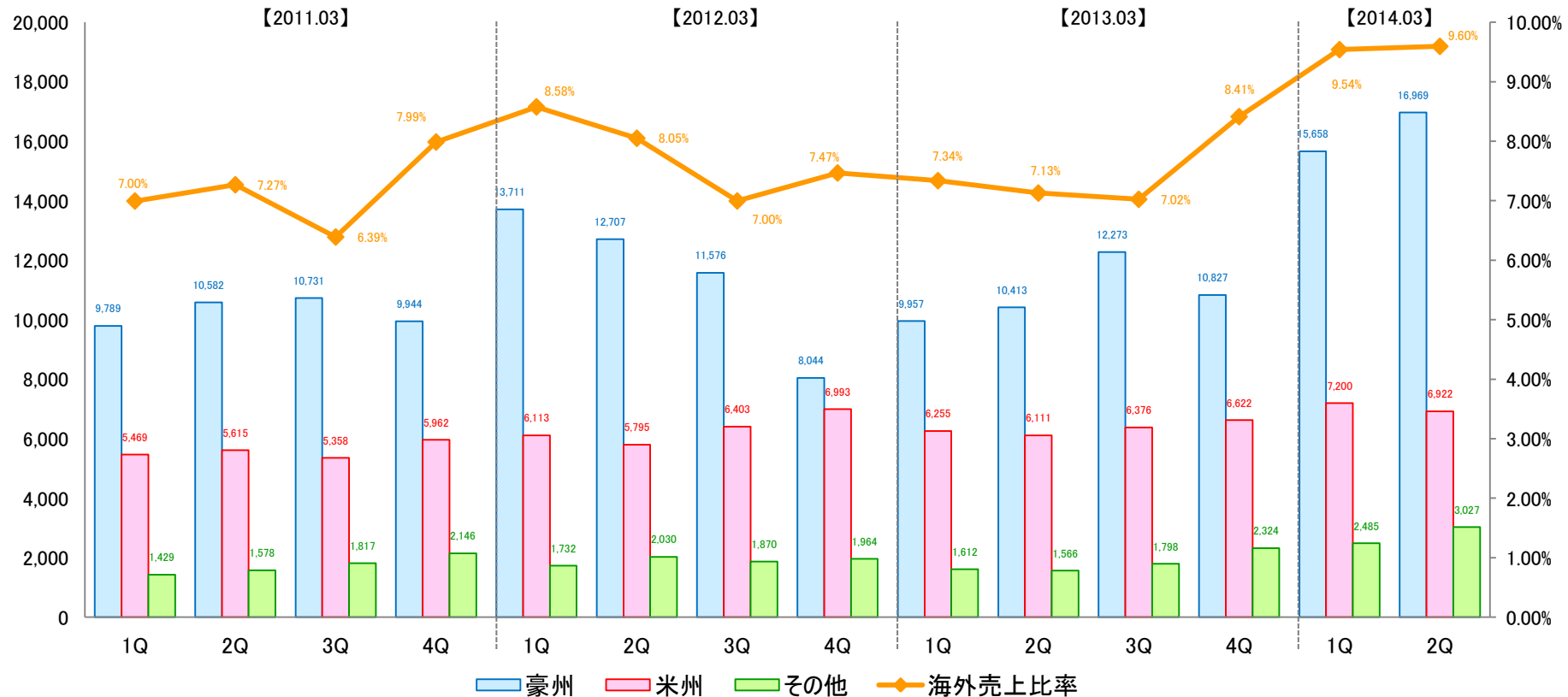
# 7. 海外 主要所在地別 外部顧客売上高実績

(単位: 百万円)

|        | 2011.03 | 2012.03 | 2013.03 |        |        |        |        | 2014.03 |        |
|--------|---------|---------|---------|--------|--------|--------|--------|---------|--------|
|        | 通期      | 通期      | 1Q      | 2Q     | 3Q     | 4Q     | 通期     | 1Q      | 2Q     |
| 豪州     | 41,046  | 46,038  | 9,957   | 10,413 | 12,273 | 10,827 | 43,470 | 15,658  | 16,969 |
| 米州     | 22,404  | 25,304  | 6,255   | 6,111  | 6,376  | 6,622  | 25,364 | 7,200   | 6,922  |
| その他    | 6,970   | 7,596   | 1,612   | 1,566  | 1,798  | 2,324  | 7,300  | 2,485   | 3,027  |
| 海外計    | 70,420  | 78,938  | 17,824  | 18,090 | 20,447 | 19,773 | 76,134 | 25,343  | 26,918 |
| 海外売上比率 | 7.12%   | 7.76%   | 7.34%   | 7.13%  | 7.02%  | 8.41%  | 7.44%  | 9.54%   | 9.60%  |

※売上金額は、外部顧客に対する売上高です。

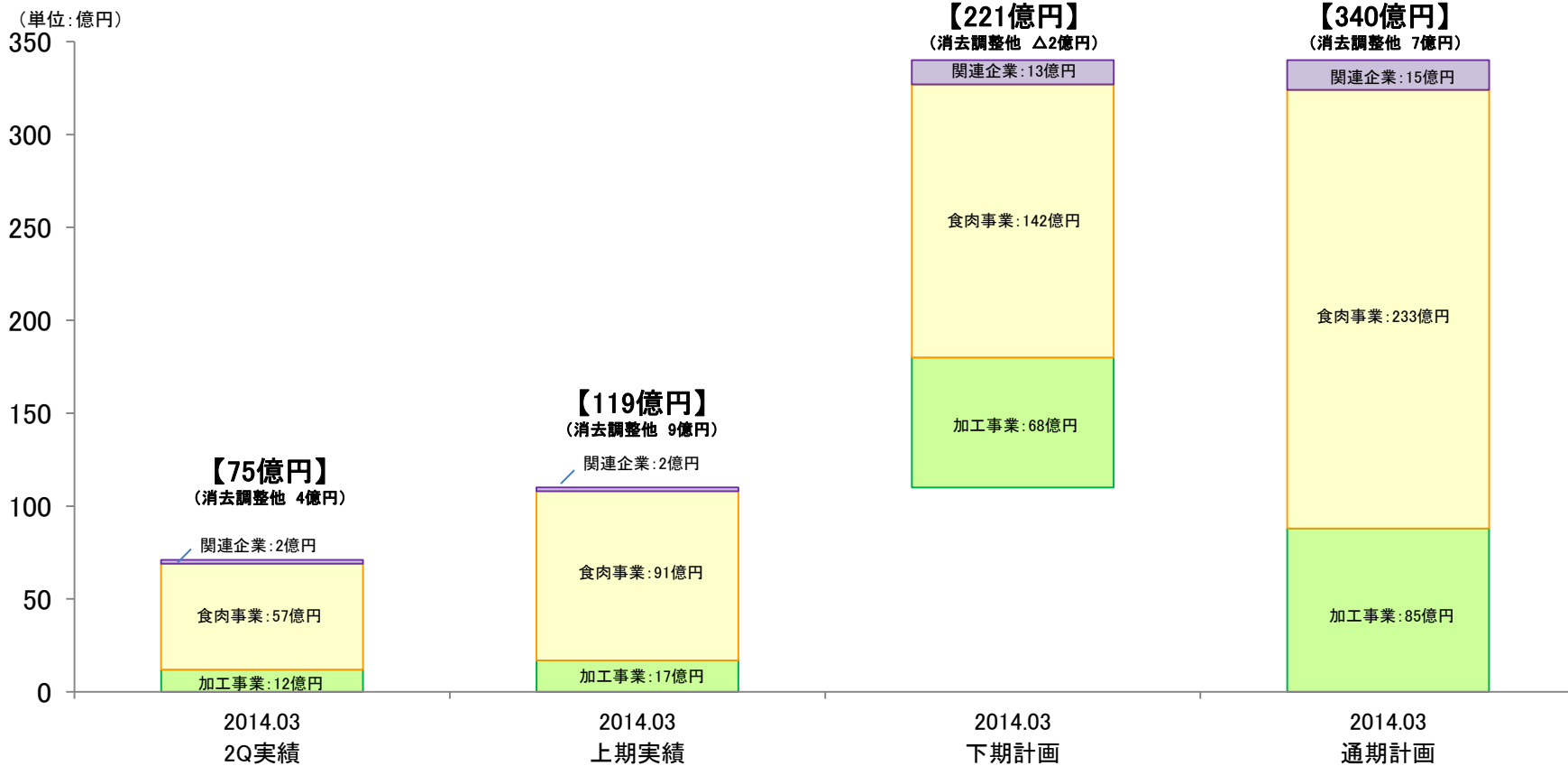
(売上高: 百万円)



## Ⅱ. 2014年3月期の見通し

1. 2014年3月期 営業利益計画
2. 2014年3月期計画(加工事業本部)
3. 2014年3月期計画(食肉事業本部)
4. 2014年3月期計画(関連企業本部)

# 1. 2014年3月期 営業利益計画①



|        | 2014.03 2Q実績 |             |      | 2014.03 上期実績 |              |       | 2014.03 下期計画 |              |      | 2014.03 通期計画 |              |       |
|--------|--------------|-------------|------|--------------|--------------|-------|--------------|--------------|------|--------------|--------------|-------|
|        | 2013.03 2Q実績 |             | 増減   | 2013.03 上期実績 |              | 増減    | 2013.03 下期実績 |              | 増減   | 2013.03 通期実績 |              | 増減    |
| 加工事業本部 | 17億円         | <b>12億円</b> | △5億円 | 35億円         | <b>17億円</b>  | △18億円 | 61億円         | <b>68億円</b>  | 7億円  | 96億円         | <b>85億円</b>  | △11億円 |
| 食肉事業本部 | 22億円         | <b>57億円</b> | 35億円 | 51億円         | <b>91億円</b>  | 40億円  | 104億円        | <b>142億円</b> | 38億円 | 155億円        | <b>233億円</b> | 78億円  |
| 関連企業本部 | 2億円          | <b>2億円</b>  | 0億円  | 5億円          | <b>2億円</b>   | △3億円  | 10億円         | <b>13億円</b>  | 3億円  | 15億円         | <b>15億円</b>  | 0億円   |
| 消去調整他  | 6億円          | <b>4億円</b>  | △2億円 | 7億円          | <b>9億円</b>   | 2億円   | 7億円          | <b>△2億円</b>  | △9億円 | 14億円         | <b>7億円</b>   | △7億円  |
| 合計     | 47億円         | <b>75億円</b> | 28億円 | 98億円         | <b>119億円</b> | 21億円  | 182億円        | <b>221億円</b> | 39億円 | 280億円        | <b>340億円</b> | 60億円  |

※四捨五入による、数値の和・差と合計が一致しない場合は、消去調整他で調整しています。

【第1Q時見直し計画との差異】

※上期及び通期計画については、第1四半期後に見直した計画となっています。

|        | 2014.03 上期実績 |              |       | 2014.03 3Q 計画 |              |       | 2014.03 4Q 計画 |             |      | 2014.03 通期計画 |              |       |
|--------|--------------|--------------|-------|---------------|--------------|-------|---------------|-------------|------|--------------|--------------|-------|
|        | 1Q時計画        |              | 計画差   | 1Q時計画         |              | 計画差   | 1Q時計画         |             | 計画差  | 1Q時計画        |              | 計画差   |
| 加工事業本部 | 30億円         | <b>17億円</b>  | △13億円 | 73億円          | <b>59億円</b>  | △14億円 | 7億円           | <b>9億円</b>  | 2億円  | 110億円        | <b>85億円</b>  | △25億円 |
| 食肉事業本部 | 83億円         | <b>91億円</b>  | 8億円   | 92億円          | <b>92億円</b>  | 0億円   | 35億円          | <b>50億円</b> | 15億円 | 210億円        | <b>233億円</b> | 23億円  |
| 関連企業本部 | 4億円          | <b>2億円</b>   | △2億円  | 16億円          | <b>13億円</b>  | △3億円  | 0億円           | <b>0億円</b>  | 0億円  | 20億円         | <b>15億円</b>  | △5億円  |
| 消去調整他  | 8億円          | <b>9億円</b>   | 1億円   | △6億円          | <b>0億円</b>   | 6億円   | △2億円          | <b>△2億円</b> | 0億円  | 0億円          | <b>7億円</b>   | 7億円   |
| 合計     | 125億円        | <b>119億円</b> | △6億円  | 175億円         | <b>164億円</b> | △11億円 | 40億円          | <b>57億円</b> | 17億円 | 340億円        | <b>340億円</b> | 0億円   |

※四捨五入による、数値の和・差と合計が一致しない場合は、消去調整他で調整しています。

【下期営業利益計画 増減要因分析】

| 【 加工事業 】    | 第1Q時見直し計画との差異 |       |         |        |         |       |
|-------------|---------------|-------|---------|--------|---------|-------|
|             | 3Q            |       | 4Q      |        | 通期      |       |
|             | 計画            | 計画差   | 計画      | 計画差    | 計画      | 計画差   |
| 価格改定効果      | 9億円           | 0億円   | 8億円     | △1億円   | 25億円    | △2億円  |
| コスト改善効果     | 9億円           | △4億円  | 16億円    | 5億円    | 35億円    | △3億円  |
| SCM効果       | 2億円           | △3億円  | 2億円     | △1億円   | 8億円     | △5億円  |
| 主原料・副資材要因   | △21億円         | 2億円   | △19億円   | △2億円   | △63億円   | 1億円   |
| (内訳)主原料価格   | (△13億円)       | (2億円) | (△11億円) | (△1億円) | (△41億円) | (1億円) |
| (内訳)副資材・燃料等 | (△8億円)        | (0億円) | (△8億円)  | (△1億円) | (△22億円) | (0億円) |
| タイ洪水影響      | 0億円           | △1億円  | △1億円    | △2億円   | 0億円     | △4億円  |
| その他要因       | △4億円          | △8億円  | 6億円     | 2億円    | △16億円   | △13億円 |
| 合計          | △5億円          | △14億円 | 12億円    | 2億円    | △11億円   | △25億円 |

| 【 食肉事業 】       | 第1Q時見直し計画との差異 |      |      |      |      |       |
|----------------|---------------|------|------|------|------|-------|
|                | 3Q            |      | 4Q   |      | 通期   |       |
|                | 計画            | 計画差  | 計画   | 計画差  | 計画   | 計画差   |
| 海外事業の変動(豪州、米州) | 11億円          | 4億円  | 12億円 | 8億円  | 61億円 | 37億円  |
| フード事業の伸長       | 0億円           | △2億円 | 4億円  | 2億円  | △1億円 | △3億円  |
| 輸入食肉市況         | △1億円          | △2億円 | 0億円  | 2億円  | △6億円 | △12億円 |
| 国内ファーム事業の変動    | 9億円           | 4億円  | 10億円 | 5億円  | 31億円 | 10億円  |
| 国内食肉市況         | △2億円          | △3億円 | △3億円 | 0億円  | △4億円 | △6億円  |
| その他要因          | 0億円           | △1億円 | △2億円 | △2億円 | △3億円 | △3億円  |
| 合計             | 17億円          | 0億円  | 21億円 | 15億円 | 78億円 | 23億円  |

※四捨五入表記のため、数値の和・差と合計が一致しない場合があります。



## ●ギフト売上拡大施策

- ・歳暮ギフトは、4,903千個(前年比103%:個数ベース)の目標。
- ・旗艦ブランド『美ノ国』は、873千個(前年比120%:個数ベース)の目標。



(写真)フラッグシップギフト『美ノ国』

## 【(参考)ギフト販売個数 実績と2014年3月期販売計画】

(単位:千個)

|            |         | 2013.03 実績 | 2014.03 実績と計画 |      |
|------------|---------|------------|---------------|------|
|            |         | 個数         | 個数            | 前年比  |
| 中元<br>(実績) | 全体販売個数  | 2,026      | 2,075         | 102% |
|            | (うち美ノ国) | 315        | 378           | 120% |
| 歳暮<br>(計画) | 全体販売個数  | 4,759      | 4,903         | 103% |
|            | (うち美ノ国) | 727        | 873           | 120% |
| 合計<br>(計画) | 全体販売個数  | 6,785      | 6,978         | 103% |
|            | (うち美ノ国) | 1,042      | 1,251         | 120% |
|            | (構成比)   | 15%        | 18%           | -    |

## ●主要ブランド・新商品売上拡大施策

## 【(参考) 主要ブランド商品 売上高計画(対前年同期比)】

## ①ハム・ソーセージ

- ・『彩りキッチン』シリーズや、来年30周年を迎える主力の『シャウエッセン』の更なる拡販を図る。

## ②加工食品

- ・好調な『4種チーズのハンバーグ』や、主力商品・新商品の拡販を図る。

|                | 2014.03 通期計画 | 加工食品          | 2014.03 通期計画 |
|----------------|--------------|---------------|--------------|
| ハム・ソーセージ       |              |               |              |
| シャウエッセン        | 103%         | 石窯工房群         | 103%         |
| 森の薫り新あらびきウインナー | 103%         | 中華名菜群         | 103%         |
| ローズハム群         | 103%         | プリフライ群        | 100%         |
| ベーコン群          | 102%         | ハンバーグ・ミートボール群 | 102%         |
| 焼豚群            | 110%         | カレー群          | 100%         |

## ●チャンネル別売上拡大施策

## 【(参考)チャンネル別 売上高伸び率(対前年同期比)】

## ①コンシューマ

- ・ハム・ソーセージ、加工食品ともに、主力ブランド商品を中心に拡大を図る。

## ②業務用

- ・CVS、外食を中心にアイテムを拡大し、販売強化を図る。

| 2014.03 通期計画 |        | 金額   |
|--------------|--------|------|
| ハム・ソーセージ     | コンシューマ | 102% |
|              | 業務用    | 102% |
|              | 合計     | 102% |
| 加工食品         | コンシューマ | 102% |
|              | 業務用    | 103% |
|              | 合計     | 102% |

**●国内生産事業****①飼料価格**

・国内飼料価格は、引き続き高値で推移する見通し。

**②国内ファーム事業****【養豚】**

・輸入豚肉の供給減で国内相場は安定に推移。

**【養鶏】**

・8月の猛暑による増体悪化の影響で国内の鶏肉相場は上昇傾向。また季節要因もあり、相場は高値で安定する見通し。

**●海外事業****①豪州事業の改革**

- ・原価低減による利益率の改善と、ブランド商品の拡販により、日本向け販売の更なる拡大を図る。
- ・ASEAN、中国、ロシア、中東に対し、豪州産牛肉販売を更に強化。

**②米州事業**

・豚は、相場が前年より高値で推移する見通し。とうもろこしの豊作により飼料価格は下落傾向。

**●国内営業、食肉販売(フード会社)**

- ・量販店への更なる強化と新規開拓による営業力強化を図り、引き続き1%のシェアアップを目指す。
- ・国内3畜種の販売を強化。
- ・「桜姫」、「ワイアリーフ」、「けんこう豚」などのブランド食肉の販売を強化。

## ●水産事業の売上拡大施策

(マリンフーズ)

- ・商品開発力強化による国内自社工場製品の拡販と、重点商品の拡販によるシェア向上。
- ・量販店チャネルに対する提案営業強化による売上拡大。
- ・カニ、魚卵製品等の高価格商品を中心とした年末需要の取り込み。

(宝幸)

- ・水産事業は、量販店、外食チャネルなどの川下戦略の取り組み強化。
- ・常温食品事業(缶詰)は、生産能力を増強した八戸工場製品の拡販。

## ●乳製品事業の売上拡大施策

(チーズ)

- ・主力チャネルへの提案営業強化による売上の伸長。
- ・ベビーチーズ増産体制の構築によるコンシューマ商品の拡販。

(ヨーグルト)

- ・商品開発強化によるNB品の売上伸長。カップ飲料をはじめとしたコンビニ向けPB商品の強化。
- ・主力のバニラヨーグルト商品群を中心とした量販店チャネル、生協チャネルの攻略。

## ●主原料・副資材価格の動向

- ・チーズ原料(オセアニア産)、海外粉乳ともに、海外の需要が引き続き強いこと等の影響により、高止まり。  
また、国産の脱脂粉乳についても需給状況が厳しいことから、価格は高値で推移。

## Ⅲ. 2014年3月期 第2四半期財務データ

1. 2014年3月期第2四半期連結業績概要及び通期計画
2. 連結売上区分伸び率、所在地別セグメント情報
3. 販管費、その他の営業費用、その他の収益
4. 連結貸借対照表の主な項目、設備投資額、減価償却費
5. 連結キャッシュ・フロー

(単位:百万円、%)

| 《連結業績》      | 2013年3月期実績 |        |          |        |           |        | 2014年3月期実績及び計画 |      |          |        |           |       |
|-------------|------------|--------|----------|--------|-----------|--------|----------------|------|----------|--------|-----------|-------|
|             | 上期<br>実績   | 前年比    | 下期<br>実績 | 前年比    | 通期<br>実績  | 前年比    | 上期<br>実績       | 前年比  | 下期<br>計画 | 前年比    | 通期<br>計画  | 前年比   |
| 売上高         | 496,691    | △ 1.9  | 526,148  | 2.9    | 1,022,839 | 0.5    | 546,191        | 10.0 | 553,809  | 5.3    | 1,100,000 | 7.5   |
| ハム・ソーセージ    | 67,301     | 2.5    | 72,647   | 1.4    | 139,948   | 1.9    | 67,393         | 0.1  | 73,607   | 1.3    | 141,000   | 0.8   |
| 加工食品        | 100,451    | 0.5    | 104,305  | 1.1    | 204,756   | 0.8    | 102,695        | 2.2  | 105,305  | 1.0    | 208,000   | 1.6   |
| 食肉          | 263,175    | △ 5.0  | 278,423  | 4.3    | 541,598   | △ 0.5  | 304,067        | 15.5 | 307,933  | 10.6   | 612,000   | 13.0  |
| 牛肉          | 99,101     | △ 2.7  | 105,749  | 10.6   | 204,850   | 3.7    | 125,741        | 26.9 | 128,259  | 21.3   | 254,000   | 24.0  |
| 豚肉          | 98,726     | △ 2.4  | 101,577  | 1.1    | 200,303   | △ 0.6  | 107,240        | 8.6  | 106,760  | 5.1    | 214,000   | 6.8   |
| 鶏肉          | 55,664     | △ 10.2 | 62,221   | 2.2    | 117,885   | △ 4.1  | 60,921         | 9.4  | 63,079   | 1.4    | 124,000   | 5.2   |
| その他食肉       | 9,684      | △ 19.9 | 8,876    | △ 11.5 | 18,560    | △ 16.1 | 10,165         | 5.0  | 9,835    | 10.8   | 20,000    | 7.8   |
| 水産          | 40,192     | 2.7    | 43,637   | △ 0.1  | 83,829    | 1.2    | 43,040         | 7.1  | 42,460   | △ 2.7  | 85,500    | 2.0   |
| 乳製品         | 12,769     | 12.6   | 12,386   | 3.9    | 25,155    | 8.1    | 13,242         | 3.7  | 12,758   | 3.0    | 26,000    | 3.4   |
| その他         | 12,803     | △ 2.8  | 14,750   | 5.3    | 27,553    | 1.4    | 15,754         | 23.0 | 11,746   | △ 20.4 | 27,500    | △ 0.2 |
| 売上原価        | 404,573    | △ 1.6  | 422,485  | 2.8    | 827,058   | 0.6    |                |      |          |        |           |       |
| 売上総利益       | 92,118     | △ 3.3  | 103,663  | 3.4    | 195,781   | 0.1    |                |      |          |        |           |       |
| 売上総利益率      | 18.5%      | -      | 19.7%    | -      | 19.1%     | -      |                |      |          |        |           |       |
| 販売費及び一般管理費  | 82,279     | △ 1.2  | 85,481   | △ 0.3  | 167,760   | △ 0.8  |                |      |          |        |           |       |
| 営業利益        | 9,839      | △ 18.0 | 18,182   | 25.3   | 28,021    | 5.7    | 11,935         | 21.3 | 22,065   | 21.4   | 34,000    | 21.3  |
| 税引前利益       | 7,946      | △ 17.0 | 20,085   | 16.8   | 28,031    | 4.7    | 10,689         | 34.5 | 19,311   | △ 3.9  | 30,000    | 7.0   |
| 当社株主帰属当期純利益 | 3,881      | △ 19.1 | 12,578   | 83.5   | 16,459    | 41.2   | 7,620          | 96.3 | 9,380    | △ 25.4 | 17,000    | 3.3   |

\* 米国会計基準を組替えて表示しております。

\* 前年比は、対前年増減率で表示しております。

## 【連結売上区分別伸び率】

(単位: %)

| 区分       | 2013年3月期 (対2012年3月期比) |        |       |        | 2014年3月期 (対2013年3月期比) |       |       |      |
|----------|-----------------------|--------|-------|--------|-----------------------|-------|-------|------|
|          | 2Q                    |        | 上期    |        | 2Q                    |       | 上期    |      |
|          | 数量                    | 金額     | 数量    | 金額     | 数量                    | 金額    | 数量    | 金額   |
| ハム・ソーセージ | 3.7                   | 3.1    | 3.9   | 2.5    | △ 2.3                 | △ 0.2 | △ 1.5 | 0.1  |
| 加工食品     | 0.2                   | 1.3    | △ 0.1 | 0.5    | 1.2                   | 1.6   | 2.3   | 2.2  |
| 食肉       | 0.5                   | △ 3.3  | 1.1   | △ 5.0  | 1.8                   | 17.0  | 2.3   | 15.5 |
| 牛肉       | △ 7.9                 | 2.7    | △ 9.7 | △ 2.7  | 15.3                  | 27.9  | 16.7  | 26.9 |
| 豚肉       | 1.0                   | △ 2.5  | 1.9   | △ 2.4  | △ 1.5                 | 10.7  | △ 2.2 | 8.6  |
| 鶏肉       | 8.0                   | △ 10.8 | 10.7  | △ 10.2 | △ 3.8                 | 9.9   | △ 2.2 | 9.4  |
| その他食肉    | △ 8.2                 | △ 19.7 | △ 9.0 | △ 19.9 | △ 4.9                 | 8.7   | △ 4.8 | 5.0  |

## 【所在地別セグメント状況】

(単位: 百万円、%)

|             | 2013年3月期実績 |         |         | 2014年3月期実績及び計画 |        |         |      |         |      |
|-------------|------------|---------|---------|----------------|--------|---------|------|---------|------|
|             | 上期実績       | 下期実績    | 通期実績    | 上期実績           | 前年比    | 下期計画    | 前年比  | 通期計画    | 前年比  |
| 国内売上高       | 461,110    | 486,278 | 947,388 | 494,479        | 7.2    | 502,721 | 3.4  | 997,200 | 5.3  |
| 外部顧客売上高     | 460,777    | 485,928 | 946,705 | 493,930        | 7.2    | 502,070 | 3.3  | 996,000 | 5.2  |
| セグメント間内部売上高 | 333        | 350     | 683     | 549            | 64.9   | 651     | 86.0 | 1,200   | 75.7 |
| 国内営業利益      | 10,824     | 17,800  | 28,624  | 9,187          | △ 15.1 | 19,643  | 10.4 | 28,830  | 0.7  |
| 国内売上高営業利益率  | 2.3%       | 3.7%    | 3.0%    | 1.9%           | -      | 3.9%    | -    | 2.9%    | -    |
| 海外売上高       | 75,636     | 83,237  | 158,873 | 105,424        | 39.4   | 106,576 | 28.0 | 212,000 | 33.4 |
| 外部顧客売上高     | 35,914     | 40,220  | 76,134  | 52,261         | 45.5   | 51,739  | 28.6 | 104,000 | 36.6 |
| セグメント間内部売上高 | 39,722     | 43,017  | 82,739  | 53,163         | 33.8   | 54,837  | 27.5 | 108,000 | 30.5 |
| 海外営業利益      | △ 668      | 194     | △ 474   | 2,765          | -      | 2,465   | -    | 5,230   | -    |
| 海外売上高営業利益率  | -          | 0.2%    | -       | 2.6%           | -      | 2.3%    | -    | 2.5%    | -    |

\* 所在地別セグメント状況の売上金額は、セグメント間の内部売上高を消去する前の金額です。

\* 前年比は、対前年増減率で表示しております。

(単位: 百万円、%)

|            | 2013年3月期<br>上期実績 | 2014年3月期 |        |        |
|------------|------------------|----------|--------|--------|
|            |                  | 上期実績     | 対前年増減率 | 対前年増減額 |
| ★① <<販管費>> |                  |          |        |        |
| 販売費及び一般管理費 | 82,279           | 83,091   | 1.0    | 812    |
| 人件費        | 32,403           | 32,479   | 0.2    | 76     |
| 広告宣伝費      | 5,146            | 5,413    | 5.2    | 267    |
| ★② 物流費     | 19,848           | 20,574   | 3.7    | 726    |
| その他        | 24,882           | 24,625   | △ 1.0  | △ 257  |

## 主な増減要因

★① 販管費 売上高販管費率は 16.6% から 15.2% へと 1.4ポイント低下。

★② 物流費 売上数量拡大により物流費は約7億円増加。

(単位: 百万円、%)

|                     | 2013年3月期<br>上期実績 | 2013年3月期<br>通期実績 | 2014年3月期 |         |
|---------------------|------------------|------------------|----------|---------|
|                     |                  |                  | 上期実績     | 対前年同期増減 |
| その他の営業費用及び(△収益)-純額  | 723              | 131              | 1,212    | 489     |
| 固定資産関連              | 670              | 3                | 1,188    | 518     |
| その他                 | 53               | 128              | 24       | △ 29    |
| ★① その他の収益及び(△費用)-純額 | △ 404            | 1,723            | 750      | 1,154   |
| 受取利息・配当金            | 522              | 988              | 559      | 37      |
| 為替差損益               | △ 834            | 841              | 527      | 1,361   |
| その他                 | △ 92             | △ 106            | △ 336    | △ 244   |
| 支払利息                | 766              | 1,582            | 784      | 18      |

## 主な増減要因

★① その他の収益及び(△費用)-純額 為替差損益等で、約12億円の増加。

#### 4. 連結貸借対照表の主な項目、設備投資額、減価償却費

Copyright (C) 2013 Nippon Meat Packers, Inc. All rights reserved.

(単位: 百万円、%)

| 《連結貸借対照表》 |            | 2013年3月期<br>期末実績 | 2014年3月期<br>第2四半期末実績 | 対前期末<br>増減率 | 対前期末<br>増減額 |
|-----------|------------|------------------|----------------------|-------------|-------------|
| ★①        | 資産合計       | 610,293          | 617,106              | 1.1         | 6,813       |
|           | 現金及び現金同等物  | 36,475           | 46,467               | 27.4        | 9,992       |
| ★②        | 売上債権       | 123,972          | 114,103              | △ 8.0       | △ 9,869     |
| ★③        | 棚卸資産       | 113,187          | 133,885              | 18.3        | 20,698      |
|           | 有形固定資産     | 224,785          | 224,311              | △ 0.2       | △ 474       |
|           | 投資及びその他の資産 | 30,685           | 31,734               | 3.4         | 1,049       |
|           | 長期繰延税金資産   | 12,531           | 12,415               | △ 0.9       | △ 116       |
|           | 負債合計       | 314,209          | 314,782              | 0.2         | 573         |
|           | 支払手形及び買掛金  | 102,148          | 101,365              | △ 0.8       | △ 783       |
| ★④        | 有利子負債      | 149,821          | 157,849              | 5.4         | 8,028       |
|           | 退職金及び年金債務  | 15,005           | 14,688               | △ 2.1       | △ 317       |
|           | 当社株主資本     | 293,414          | 299,579              | 2.1         | 6,165       |
|           | 非支配持分      | 2,670            | 2,745                | 2.8         | 75          |
|           | 資本合計       | 296,084          | 302,324              | 2.1         | 6,240       |

#### 主な増減要因

- ★① 資産合計
- ★② 売上債権
- ★③ 棚卸資産
- ★④ 有利子負債

- ②③を含めて約68億円の増加。  
前期末休日による影響により前期末比、約99億円の減少。  
主に食肉の増加により前期末比、約207億円の増加。
- 短期借入金増により、約80億円の増加。

(単位: 百万円、%)

| 《設備投資額、減価償却費》 | 2013年3月期<br>上期実績 | 2014年3月期<br>上期実績 | 対前年増減率 | 対前年増減額  | 2014年3月期<br>通期計画 |
|---------------|------------------|------------------|--------|---------|------------------|
|               | 設備投資額            | 12,181           | 8,891  | △ 27.0  | △ 3,290          |
| 生産設備          | 4,704            | 4,549            | △ 3.3  | △ 155   | 15,700           |
| 販売・物流設備       | 1,695            | 1,109            | △ 34.6 | △ 586   | 4,500            |
| ファーム・処理設備     | 3,199            | 1,950            | △ 39.0 | △ 1,249 | 6,500            |
| 海外事業設備        | 1,245            | 522              | △ 58.1 | △ 723   | 3,300            |
| その他設備         | 1,338            | 761              | △ 43.1 | △ 577   | 2,000            |
| 減価償却費         | 9,420            | 9,212            | △ 2.2  | △ 208   | 20,000           |



(単位:百万円)

| 《連結キャッシュ・フロー計算書》 | 2013年3月期 | 2014年3月期 |          | 2014年3月期<br>通期計画 |
|------------------|----------|----------|----------|------------------|
|                  | 上期実績     | 上期実績     | 対前年増減額   |                  |
| ★① 営業活動キャッシュ・フロー | 1,785    | 1,237    | △ 548    | 410億円            |
| ★② 投資活動キャッシュ・フロー | △ 48,542 | 2,812    | 51,354   | △250億円           |
| 財務活動キャッシュ・フロー    | 15,981   | 5,669    | △ 10,312 | △170億円           |

### 主な増減要因

#### ★① 営業キャッシュ・フローの主な内訳

(単位:百万円)

|           | 2013年3月期 | 2014年3月期 |          |
|-----------|----------|----------|----------|
|           | 上期実績     | 上期実績     | 対前年増減額   |
| 売上債権(△増)減 | △ 4,159  | 10,059   | 14,218   |
| 棚卸資産(△増)減 | △ 9,925  | △ 20,925 | △ 11,000 |

#### ★② 投資キャッシュ・フローの主な内訳

(単位:百万円)

|            | 2013年3月期 | 2014年3月期 |        |
|------------|----------|----------|--------|
|            | 上期実績     | 上期実績     | 対前年増減額 |
| 固定資産の取得    | △ 11,150 | △ 11,581 | △ 431  |
| 短期投資の(△増)減 | △ 38,079 | 11,445   | 49,524 |

お問合せ先  
〒141-6014 東京都品川区大崎2-1-1  
ThinkPark Tower 14階  
日本ハム株式会社 広報IR部  
電話：03-4555-8024  
FAX：03-4555-8189

### 見通しに関する注意事項

この資料には、当社の将来についての計画や戦略、業績に関する見通しの記述が含まれています。これらの記述は当社が現時点で把握可能な情報から判断した仮定及び所信に基づく見通しです。また、経済環境、市場動向、為替レートなどの外部環境の影響があります。従って、これら業績見通しのみで全面的に依拠することはお控え頂きますようお願い致します。また、実際の業績は、さまざまな重要な要素により、これら業績見通しと異なる結果となりうることをご承知おき下さい。