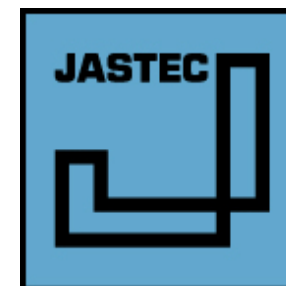


<http://www.jastec.co.jp>



株式会社 **ジャステック**

平成25年11月期
第3四半期決算に関する補足資料
(証券コード 9717)

目次

I. 業績ハイライト		
I-1 連結	P. 1
I-2 当社	P. 2
I-3 海外子会社	P. 3
I-4 セグメント	P. 4
I-5 連結財務諸表(要旨)		
I-5-1 連結貸借対照表(要旨)	P. 5
I-5-2 連結損益計算書(要旨)	P. 6
I-5-3 連結キャッシュ・フロー計算書(要旨)	P. 6
I-6 通期業績予想	P. 7
II. 詳細情報		
II-1 当第3四半期の経営状況と業績	P. 9
II-2 当期の見通し	P.12
II-3 連結財務諸表	P.14

I. 業績ハイライト

連結

当社

海外子会社

セグメント

連結財務諸表

業績予想

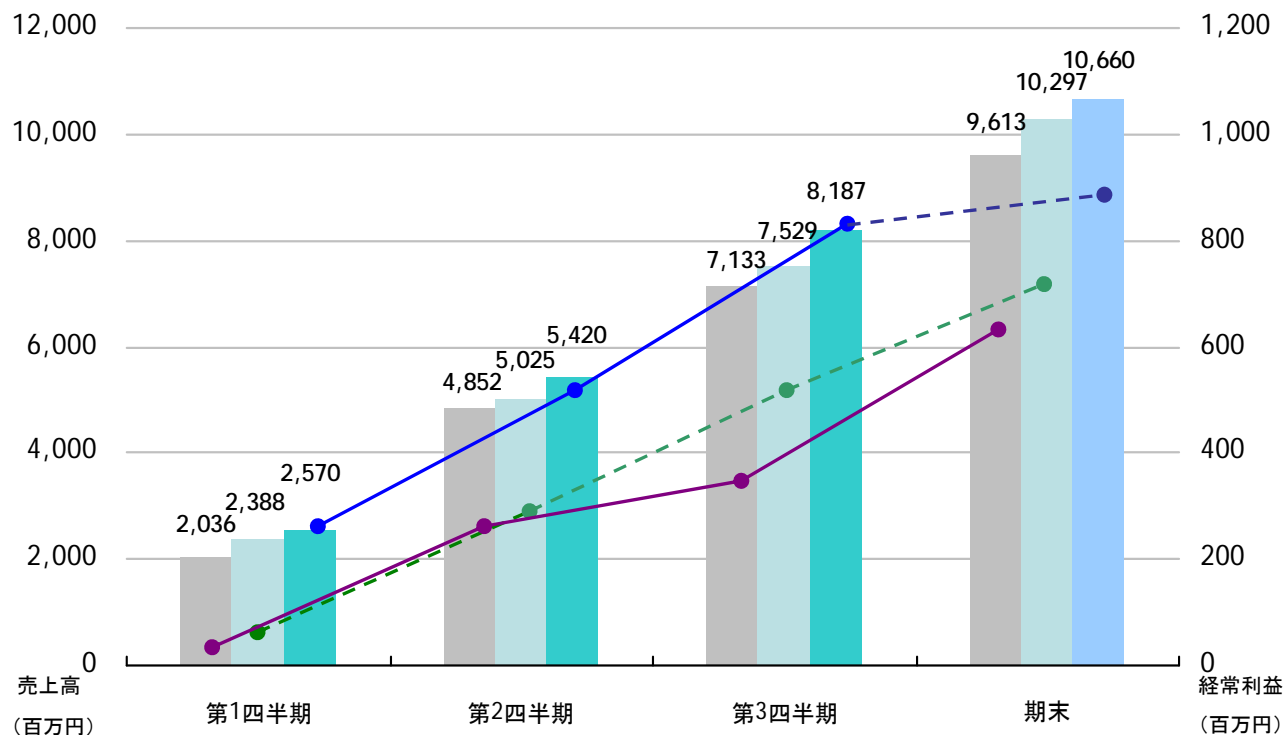
I-1 連結

□ 連結売上高 : 8,187百万円 (前期比 +14.8% ↑)

□ 連結経常利益 : 829百万円 (前期比 +151.2% ↑)

売上高および経常利益の推移

■ 第42期売上高(実績) ■ 第43期売上高(計画) ■ 第43期売上高(実績) ■ 第43期売上高(第3四半期時点の見込)^(注)
 ● 第42期経常利益(実績) ● 第43期経常利益(計画) ● 第43期経常利益(実績) ● 第43期経常利益(第3四半期時点の見込)^(注)



<連結売上高>

ソフトウェア開発事業における金融・保険、情報・通信および流通・サービス業向け案件などの売上増により増加

<連結経常利益>

ソフトウェア開発事業における売上高の増加および社内原価率の改善に伴う連結営業利益の増加に加え、投資有価証券売却益の計上などにより増加

(注) 第3四半期時点の見込とは、第3四半期決算発表時に公表した平成25年11月期(第43期)期末の修正計画です。

I. 業績ハイライト

連結

当社

海外子会社

セグメント

連結財務諸表

業績予想

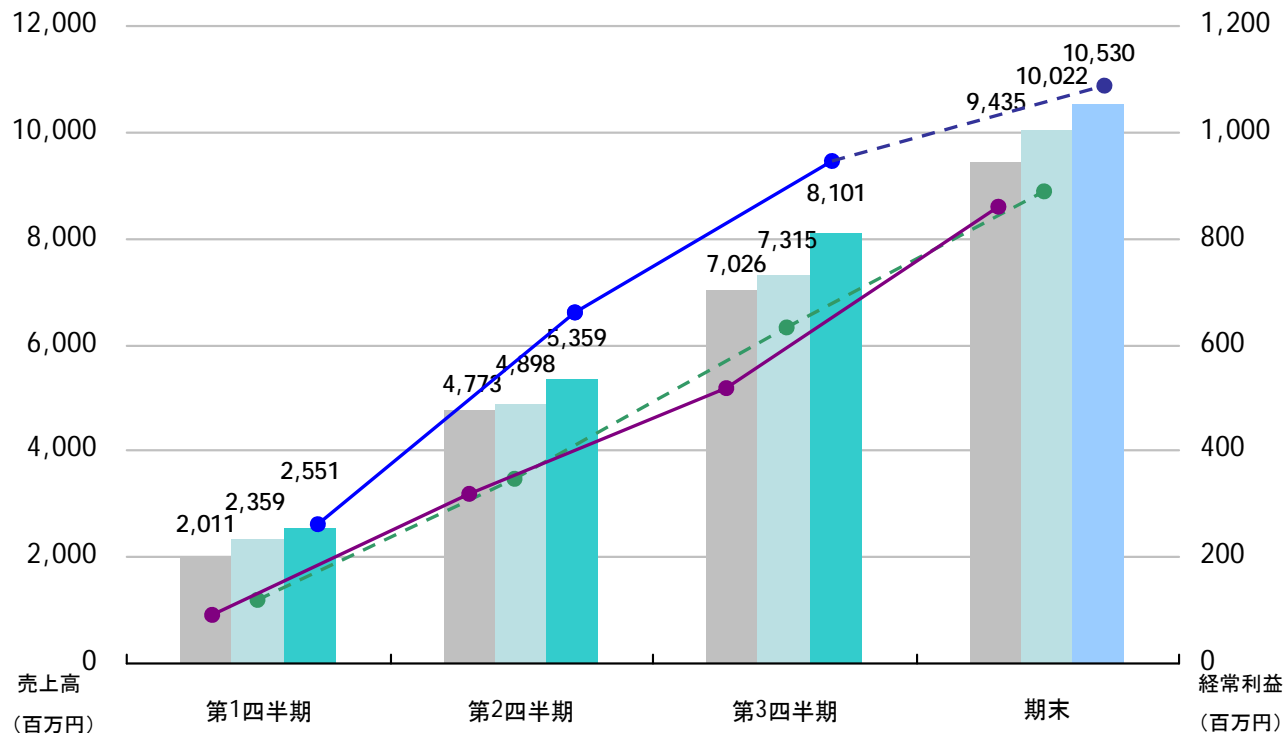
I-2 当社

□売上高 : 8,101百万円 (+15.3% ↑) ^{前期比}

□経常利益 : 951百万円 (+82.3% ↑) ^{前期比}

売上高および経常利益の推移

■ 第42期売上高(実績) ■ 第43期売上高(計画) ■ 第43期売上高(実績) ■ 第43期売上高(第3四半期時点の見込)^(注)
 ● 第42期経常利益(実績) ● 第43期経常利益(計画) ● 第43期経常利益(実績) ● 第43期経常利益(第3四半期時点の見込)^(注)



<売上高>

金融・保険業、情報・通信業、および旅行業向けの基幹業務構築案件、通信基盤構築案件ならびにシステム再構築案件などの受注増により、増加しております。

<経常利益>

売上高の増加および社内原価率の改善ならびに投資有価証券売却益の計上などにより増加

(注) 第3四半期時点の見込とは、第3四半期決算発表時に公表した平成25年11月期(第43期)期末の修正計画です。

I. 業績ハイライト

連結

当社

海外子会社

セグメント

連結財務諸表

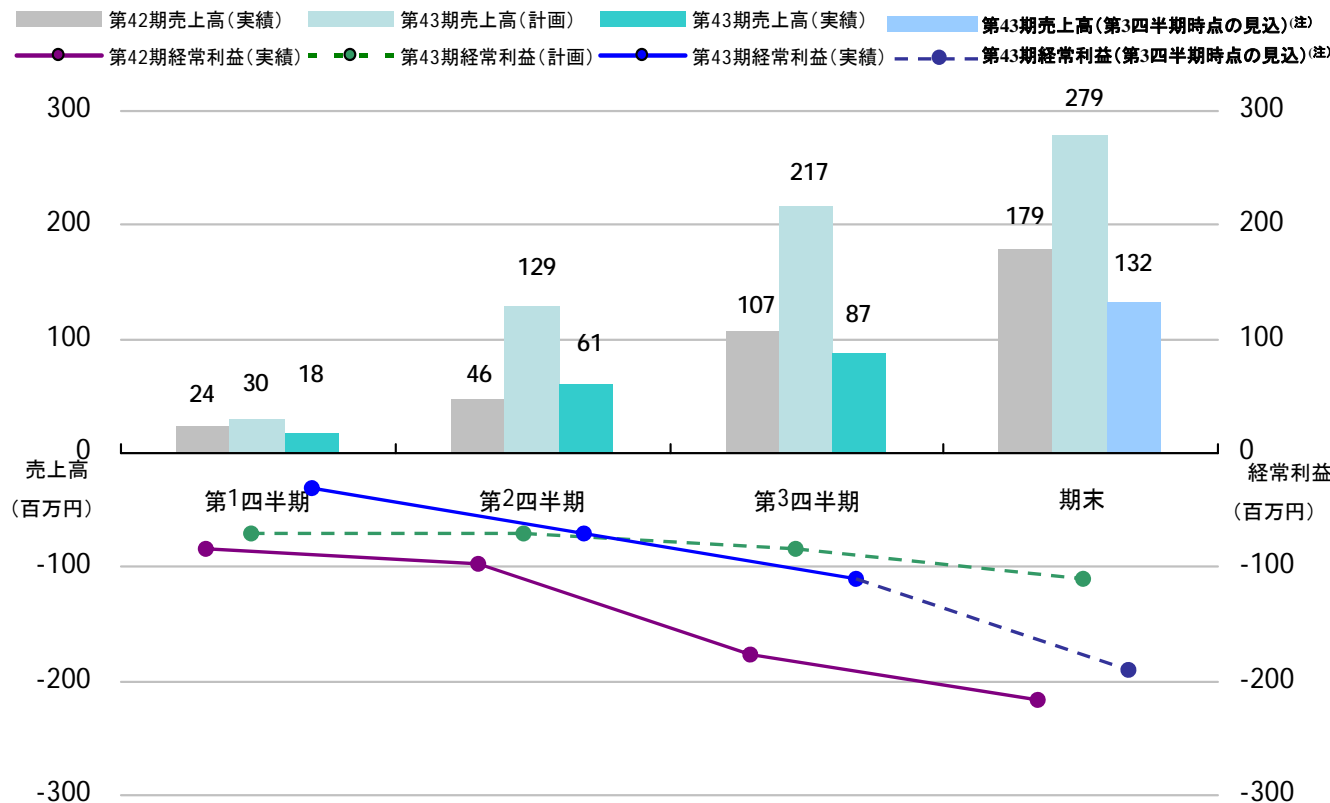
業績予想

I-3 海外子会社

□売上高 : 87百万円 (前期比 $\Delta 18.8\% \downarrow$)

□経常損失 : $\Delta 122$ 百万円 (前期差 $+65$ 百万円)

売上高および経常利益の推移



<売上高>

類似画像検索技術関連ライセンス販売に注力したものの、受注が計画を下回り減少

<経常損失>

売上高の減少により営業損失が増加したものの、為替差益の計上により減少

(注) 第3四半期時点の見込とは、第3四半期決算発表時に公表した平成25年11月期(第43期)期末の修正計画です。

I. 業績ハイライト

連結

当社

海外子会社

セグメント

連結財務諸表

業績予想

I-4 セグメント

■ソフトウェア開発事業

売上高 : 8,098百万円(^{前期比} +15.3% ↑)

■ 素材・建設 : 563百万円(+15.1% ↑)

■ 製造 : 1,250百万円(+9.4% ↑)

■ 金融・保険 : 4,046百万円(+13.0% ↑)

■ 電力・運輸 : 583百万円(+18.4% ↑)

■ 情報・通信 : 1,182百万円(+14.7% ↑)

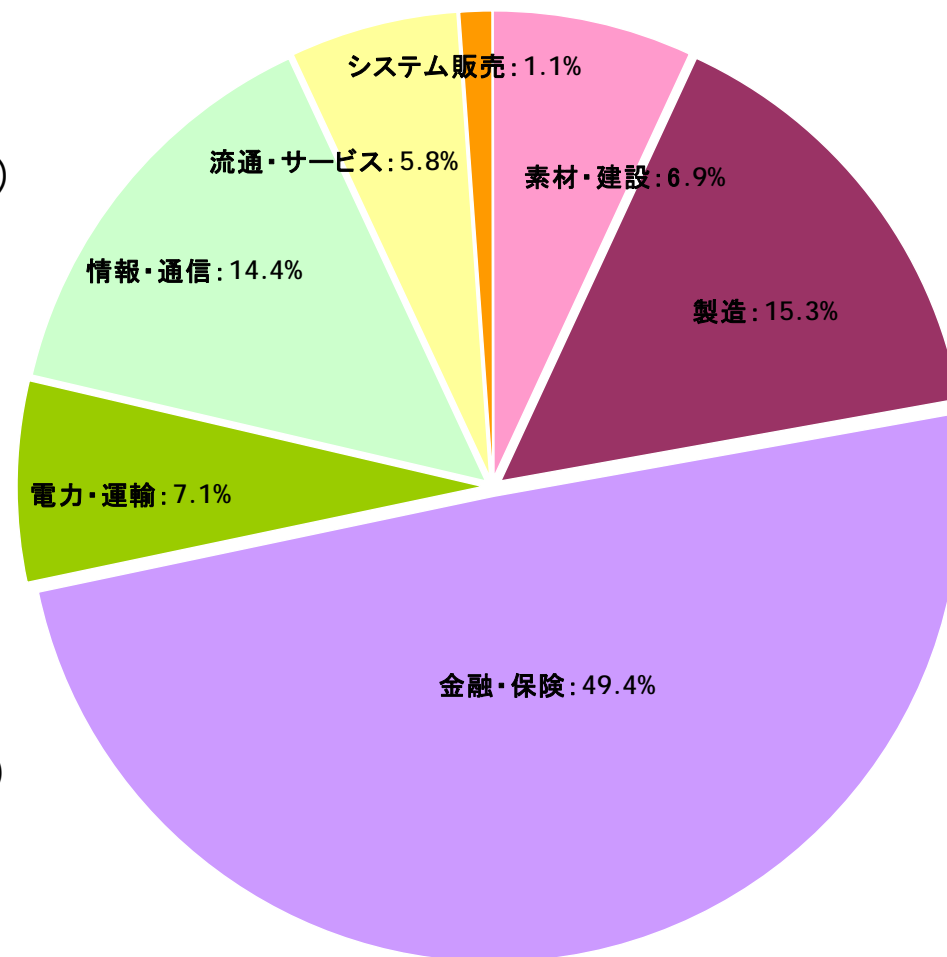
■ 流通・サービス : 473百万円(+64.6% ↑)

セグメント利益 : 659百万円(^{前期比} +47.3% ↑)

■システム販売事業

売上高 : 89百万円(^{前期比} △18.6% ↓)

セグメント利益 : △206百万円(^{前期差} △29百万円)



I. 業績ハイライト

連結

当社

海外子会社

セグメント

連結財務諸表

業績予想

I-5 連結財務諸表（要旨）

I-5-1 連結貸借対照表（要旨）

（金額単位：百万円）

資産科目	前連結会計年度 (平成24年11月30日)	当第3四半期連結会計期間 (平成25年8月31日)	増減率
資産合計	13,736	14,133	+2.9%
流動資産	7,503	9,734	+29.7%
固定資産	6,233	4,398	△29.4%
資産合計	13,736	14,133	+2.9%

負債・純資産科目	前連結会計年度 (平成24年11月30日)	当第3四半期連結会計期間 (平成25年8月31日)	増減率
負債合計	2,340	2,677	+14.4%
流動負債	1,463	1,766	+20.7%
固定負債	876	910	+3.9%
純資産合計	11,396	11,456	+0.5%
負債・純資産合計	13,736	14,133	+2.9%

追加型公社債投資信託および公社債の購入ならびに1年内満期有価証券の固定資産からの振替などにより増加

株式および不動産投資信託の売却ならびに1年内満期有価証券の流動資産への振替などにより減少

増益による未払法人税等の増加により増加

I. 業績ハイライト

連結

当社

海外子会社

セグメント

連結財務諸表

業績予想

I-5-2 連結損益計算書（要旨）

（金額単位：百万円）

科目	前第3四半期連結累計期間 （自平成23年12月1日 至平成24年8月31日）	当第3四半期連結累計期間 （自平成24年12月1日 至平成25年8月31日）	増減率
売上高	7,133	8,187	+14.8%
売上原価	5,661	6,514	+15.1%
売上総利益	1,472	1,673	+13.6%
販管費	1,201	1,219	+1.5%
営業利益	270	453	+67.4%
経常利益	330	829	+151.2%
四半期純利益	59	462	+678.1%
1株当たり四半期純利益（円）	3.45	26.84	+678.0%

ソフトウェア開発事業における売上高の増加および社内原価率の改善などにより増加

投資有価証券売却益などの計上により増加

前期計上した税率変更に伴う法人税等調整額の増加などが当期なかったことなどにより増加

I-5-3 連結キャッシュ・フロー計算書（要旨）

（金額単位：百万円）

科目	前第3半期連結累計期間 （自平成23年12月1日 至平成24年8月31日）	当第3四半期連結累計期間 （自平成24年12月1日 至平成25年8月31日）	増減額
営業活動によるキャッシュ・フロー	69	409	+340
投資活動によるキャッシュ・フロー	△458	1,440	+1,898
財務活動によるキャッシュ・フロー	△461	△461	+0
現金及び現金同等物の四半期末残高	3,411	5,441	+2,030

株式および不動産投資信託の売却などにより増加

[詳細](#) P.15

[詳細](#) P.16

I. 業績ハイライト

連結

当社

海外子会社

セグメント

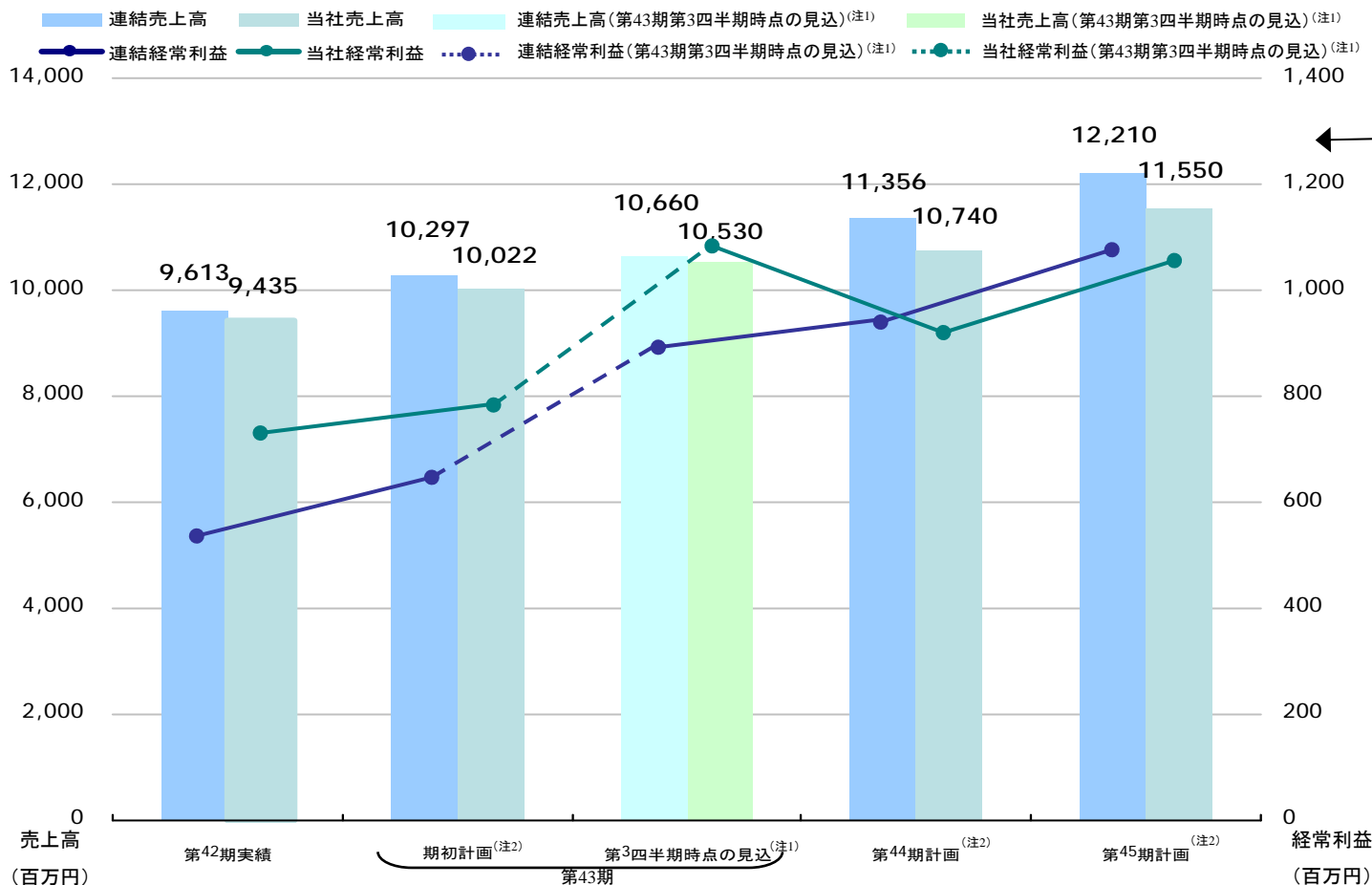
連結財務諸表

業績予想

I-6 通期業績予想

□ 当期連結売上高(第3四半期時点の見込)^(注1) : 10,660百万円 (+10.9% ↑) 前期実績比

□ 当期連結経常利益(第3四半期時点の見込)^(注1) : 890百万円 (+41.7% ↑) 前期実績比



<当期連結売上高>
 ソフトウェア開発事業
 における金融および通信
 業向けの受注増により
 増加する見込

<当期連結経常利益>
 ソフトウェア開発事業
 における社内原価率の
 改善および投資有価証
 券売却益の計上などにより
 増加する見込

(注1) 第3四半期時点の見込とは、第3四半期決算発表時に公表した平成25年11月期(第43期)期末の修正計画です。
 (注2) 平成25年11月期(第43期)、平成26年11月期(第44期)および平成27年11月期(第45期)の計画は、第42期期末決算発表時に公表(平成25年1月9日公表)した期初計画です。

Ⅱ. 詳細情報

Ⅱ-1 当第3四半期の経営状況と業績	
Ⅱ-1-1 当第3四半期累計期間の実績	P. 9
Ⅱ-1-2 セグメント情報	
(1)セグメント別当第3四半期累計期間の実績	P.10
(2)セグメント別営業利益の増減分析	P.11
Ⅱ-2 当期の見通し	
Ⅱ-2-1 当期の四半期毎の連結業績推移(計画)	P.12
Ⅱ-2-2 セグメント情報	
(1)取引先業種別売上高構成の推移(実績2年、計画3年).....	P.13
(2)主要取扱業務別売上高構成の推移(実績2年、計画2年).....	P.13
Ⅱ-3 連結財務諸表	
Ⅱ-3-1 比較連結貸借対照表	P.14
Ⅱ-3-2 比較連結損益計算書	P.15
Ⅱ-3-3 比較連結キャッシュ・フロー計算書	P.16
Ⅱ-3-4 連結株主資本等変動計算書	P.17

Ⅱ 詳細情報

当第3四半期の経営状況と業績

当期の見通し

連結財務諸表

Ⅱ-1 当第3四半期の経営状況と業績

Ⅱ-1-1 当第3四半期累計期間の実績

—当社グループ—	前期(第42期)		当期(第43期)		前期比 ((当期実績-前期実績) /前期実績)	計画比 ((当期実績-当期計画) /当期計画)
	実績	計画	実績	計画		
連結売上高	7,133百万円	7,529百万円	8,187百万円		+ 14.8%	+ 8.8%
連結営業利益	270百万円	462百万円	453百万円		+ 67.4%	△ 1.9%
連結経常利益	330百万円	520百万円	829百万円		+151.2%	+ 59.5%
連結経常利益率	(4.6%)	(6.9%)	(10.1%)			
連結四半期純利益	59百万円	268百万円	462百万円		+678.1%	+ 72.6%

—当社—	前期(第42期)		当期(第43期)		前期比 ((当期実績-前期実績) /前期実績)	計画比 ((当期実績-当期計画) /当期計画)
	実績	計画	実績	計画		
売上高	7,026百万円	7,315百万円	8,101百万円		+ 15.3%	+ 10.8%
営業利益	448百万円	552百万円	659百万円		+ 47.2%	+ 19.6%
経常利益	521百万円	610百万円	951百万円		+ 82.3%	+ 56.0%
経常利益率	(7.4%)	(8.3%)	(11.7%)			
四半期純利益	251百万円	354百万円	431百万円		+ 71.7%	+ 21.8%

—海外子会社—	前期(第42期)		当期(第43期)		前期比 ((当期実績-前期実績) /前期実績)	計画比 ((当期実績-当期計画) /当期計画)
	実績	計画	実績	計画		
売上高	107百万円	217百万円	87百万円		△ 18.8%	△ 59.7%
営業利益	△176百万円	△90百万円	△206百万円		—	—
経常利益	△188百万円	△90百万円	△122百万円		—	—
経常利益率	(△174.9%)	(△41.5%)	(△140.5%)			
四半期純利益	△188百万円	△90百万円	△122百万円		—	—

Ⅱ 詳細情報

当第3四半期の経営状況と業績

当期の見通し

連結財務諸表

Ⅱ-1-2 セグメント情報

(1) セグメント別当第3四半期累計期間の実績

※1 ソフトウェア開発事業は、当社のみで実施している事業であります。

※2 当社は、日本市場における海外子会社の販売代理店としてシステム販売事業を行っており、その際に当社から海外子会社に支払うロイヤリティは当社グループ内の内部取引であるため、当社グループおよびそのセグメント情報においては、システム販売事業の売上高および売上原価から当該内部取引を消去して売上高および各利益を算出し表示しております。

-ソフトウェア開発事業-

	前期(第42期)	当期(第43期)		前期比 ((当期実績-前期実績) /前期実績)	計画比 ((当期実績-当期計画) /当期計画)
	実績	計画	実績		
売上高	7,023百万円	7,307百万円	8,098百万円	+ 15.3%	+ 10.8%
セグメント利益	447百万円	547百万円	659百万円	+ 47.3%	+ 20.6%
セグメント利益率	(6.4%)	(7.5%)	(8.1%)		

-システム販売事業-

	前期(第42期)	当期(第43期)		前期比 ((当期実績-前期実績) /前期実績)	計画比 ((当期実績-当期計画) /当期計画)
	実績	計画	実績		
売上高	109百万円	222百万円	89百万円	△ 18.6%	△ 59.8%
セグメント利益	△177百万円	△85百万円	△206百万円	-	-
セグメント利益率	(△161.4%)	(△38.3%)	(△230.9%)		

Ⅱ 詳細情報

当第3四半期の経営状況と業績

当期の見通し

連結財務諸表

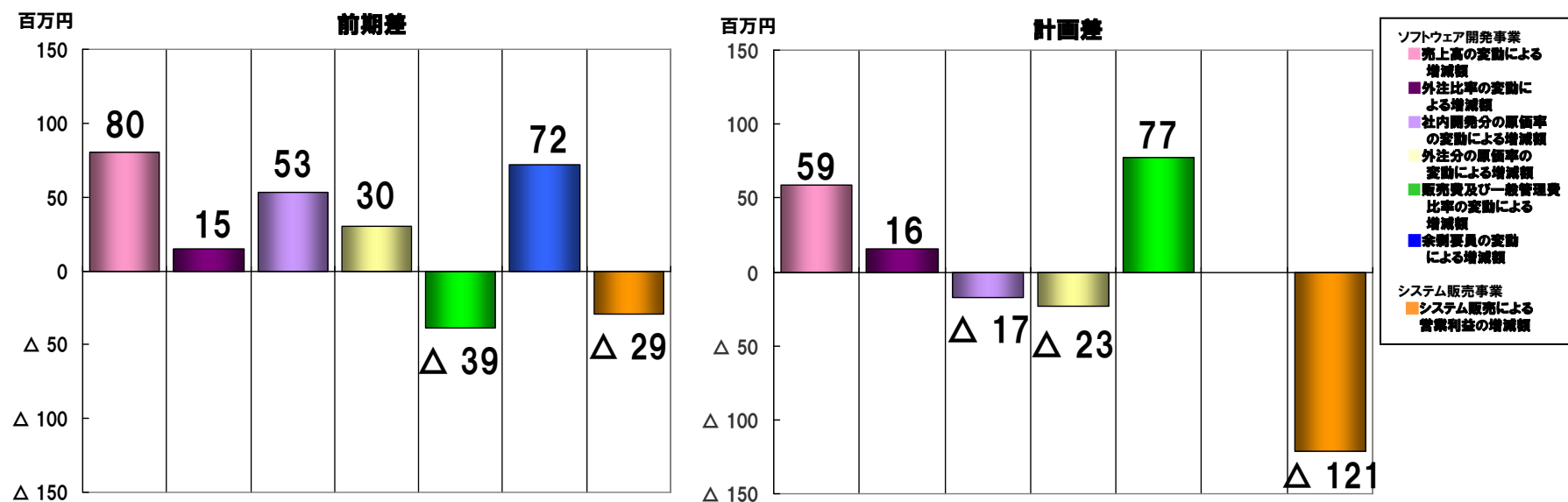
(2) セグメント別営業利益の増減分析

- 前期差(当期実績-前期実績)および計画差(当期実績-当期計画) -

※ 以下表は、連結営業利益の増減額を、ソフトウェア開発による営業利益およびシステム販売による営業利益に区分し、更にソフトウェア開発によるものを、利益に影響を与える6つの要因に区分して分析し、表示しております。

	前期差		計画差	
	金額(百万円)	売上高比率(%)	金額(百万円)	売上高比率(%)
ソフトウェア開発による営業利益の増減額	211	2.6	112	1.4
売上高の変動による増減額	80	1.0	59	0.7
外注比率の変動による増減額	15	0.1	16	0.2
社内開発分の原価率の変動による増減額	53	0.7	△17	△0.2
外注分の原価率の変動による増減額	30	0.4	△23	△0.3
販売費及び一般管理費比率の変動による増減額	△39	△0.5	77	1.0
余剰要員の変動による増減額	72	0.9	-	-
システム販売による営業利益の増減額	△29	△0.4	△121	△1.5
合計(連結営業利益の増減額)	182	2.2	△9	△0.1

- 上記表のグラフ -



Ⅱ 詳細情報

当第3四半期の経営状況と業績

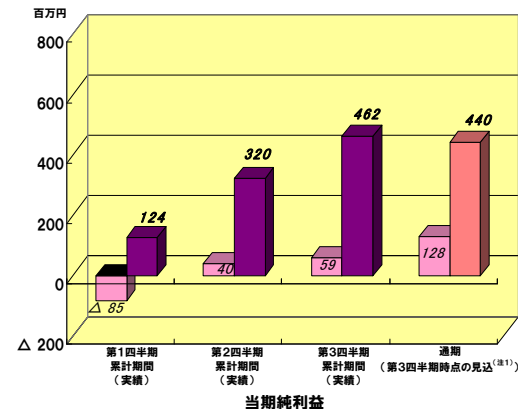
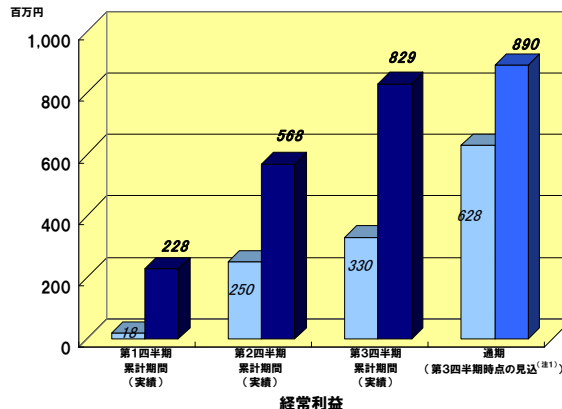
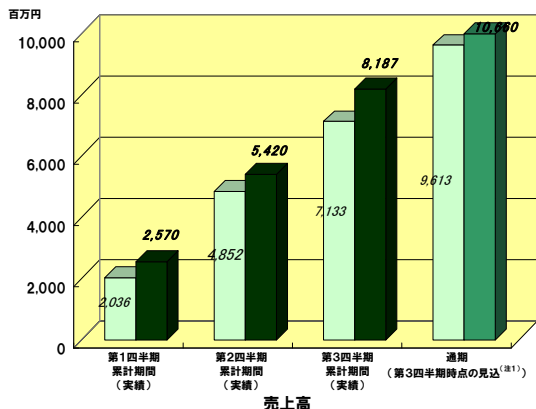
当期の見通し

連結財務諸表

Ⅱ-2 当期の見通し

Ⅱ-2-1 当期の四半期毎の連結業績推移(計画)

※グラフは、左側:各四半期累計期間の前期実績、右側:各四半期累計期間の当期実績(第1四半期、第2四半期、第3四半期)および第3四半期時点の見込(通期)^(注1)を表示しております。



(単位:百万円^(注2)、%)

項目 ^(注3)	第1四半期累計期間 (12月~2月)				第2四半期累計期間 (12月~5月)				第3四半期累計期間 (12月~8月)				通期 (12月~11月)			
	前期実績	当期計画	当期実績	対前年同四半期増減率 ^(注5)	前期実績	当期計画	当期実績	対前年同四半期増減率 ^(注5)	前期実績	当期計画	当期実績	対前年同四半期増減率 ^(注5)	前期実績	当期計画	第3四半期時点の見込 ^(注1)	対前年同四半期増減率 ^(注5)
売上高	2,036	2,388	2,570	26.2%	4,852	5,025	5,420	11.7%	7,133	7,529	8,187	14.8%	9,613	10,297	10,660	10.9%
売上総利益	390	468	489	25.5%	1,001	1,091	1,089	8.8%	1,472	1,708	1,673	13.6%	2,018	2,321	2,161	7.0%
営業利益	6	57	85	1,167.3%	189	265	266	41.1%	270	462	453	67.4%	428	694	500	16.7%
経常利益	18	55	228	1,126.3%	250	285	568	127.2%	330	520	829	151.2%	628	789	890	41.7%
当期純利益	△ 85	△ 1	124	-	40	129	320	689.3%	59	268	462	678.1%	128	417	440	242.0%
受注高	1,989	2,084	2,248	13.1%	4,700	5,128	5,317	13.1%	6,936	7,437	8,012	15.5%	9,686	10,278	10,886	12.4%
受注残高 ^(注4)	2,473	2,740	2,448	△1.0%	2,424	2,728	2,710	11.8%	2,408	3,135	2,664	10.6%	2,750	2,762	3,111	13.1%

- (注1) 第3四半期時点の見込とは、第3四半期決算発表時に公表した通期の修正計画です。
 (注2) 金額は百万円未満を切り捨てて記載しております。
 (注3) 売上高、売上総利益、営業利益、経常利益、当期純利益はソフトウェア開発およびシステム販売に係るものの合計を記載し、受注高、受注残高はソフトウェア開発に係るものを記載しております。
 (注4) 前期(第42期)末の受注残高は2,750百万円であります。
 (注5) 第1四半期累計期間、第2四半期累計期間および第3四半期累計期間は当期実績対前期実績の増減率、通期は第3四半期時点の見込対前期実績の増減率を記載しております。

(参考)取引先業種別売上高四半期累計期間毎の推移 (単位:百万円^(注2)、%)

	第1四半期累計期間 (12月~2月)			第2四半期累計期間 (12月~5月)		
	前期実績	当期実績	対前年同四半期増減率 ^(注5)	前期実績	当期実績	対前年同四半期増減率 ^(注5)
素材・建設	83	194	133.4%	340	376	10.9%
製造	354	434	22.6%	756	846	11.9%
金融・保険	1,036	1,222	18.0%	2,487	2,526	1.5%
電力・運輸	107	126	17.4%	372	390	4.7%
情報・通信	339	446	31.7%	647	877	35.4%
流通・サービス	90	126	39.8%	166	340	104.0%
ソフトウェア開発計	2,010	2,550	26.8%	4,771	5,357	12.3%
システム販売	25	19	△22.8%	80	62	△22.1%
合計	2,036	2,570	26.2%	4,852	5,420	11.7%

	第3四半期累計期間 (12月~8月)			通期 (12月~11月)		
	前期実績	当期実績	対前年同四半期増減率 ^(注5)	前期実績	第3四半期時点の見込 ^(注1)	対前年同四半期増減率 ^(注5)
素材・建設	489	563	15.1%	636	707	11.1%
製造	1,143	1,250	9.4%	1,480	1,687	14.0%
金融・保険	3,580	4,046	13.0%	4,872	5,298	8.7%
電力・運輸	492	583	18.4%	725	696	△3.9%
情報・通信	1,030	1,182	14.7%	1,286	1,537	19.5%
流通・サービス	287	473	64.6%	431	598	38.6%
ソフトウェア開発計	7,023	8,098	15.3%	9,432	10,525	11.6%
システム販売	109	89	△18.6%	181	135	△25.7%
合計	7,133	8,187	14.8%	9,613	10,660	10.9%

Ⅱ 詳細情報

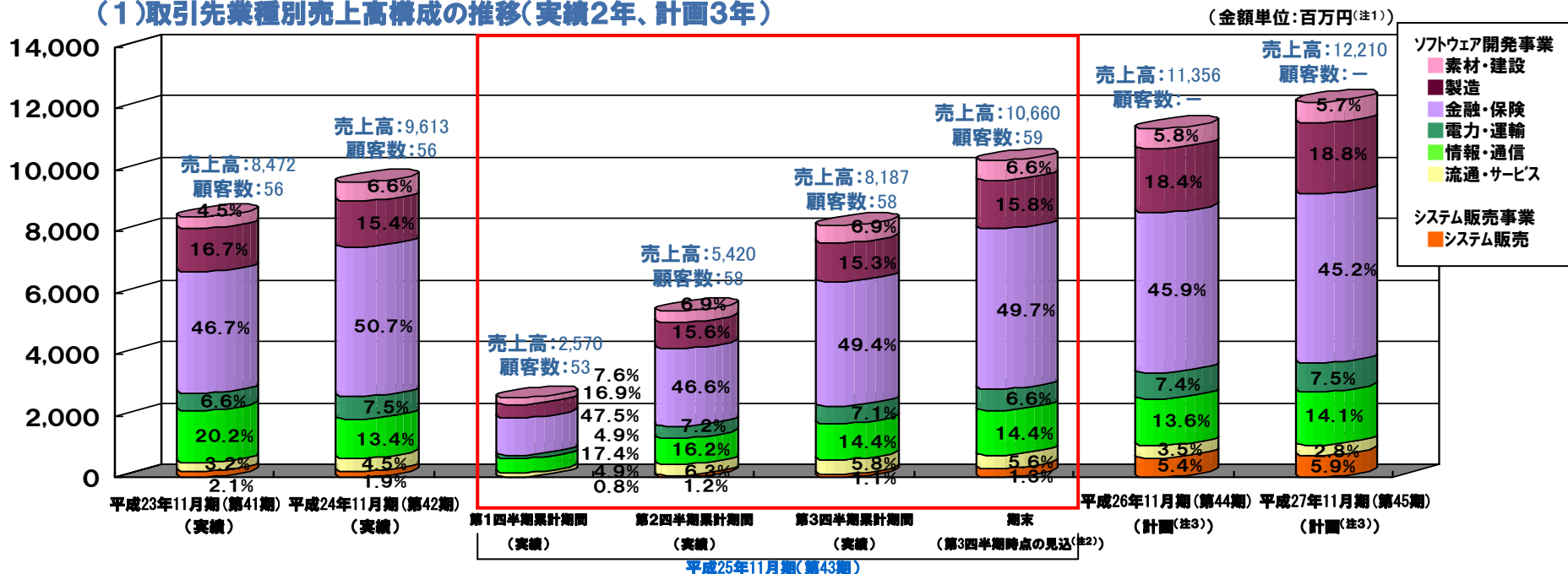
当第3四半期の経営状況と業績

当期の見通し

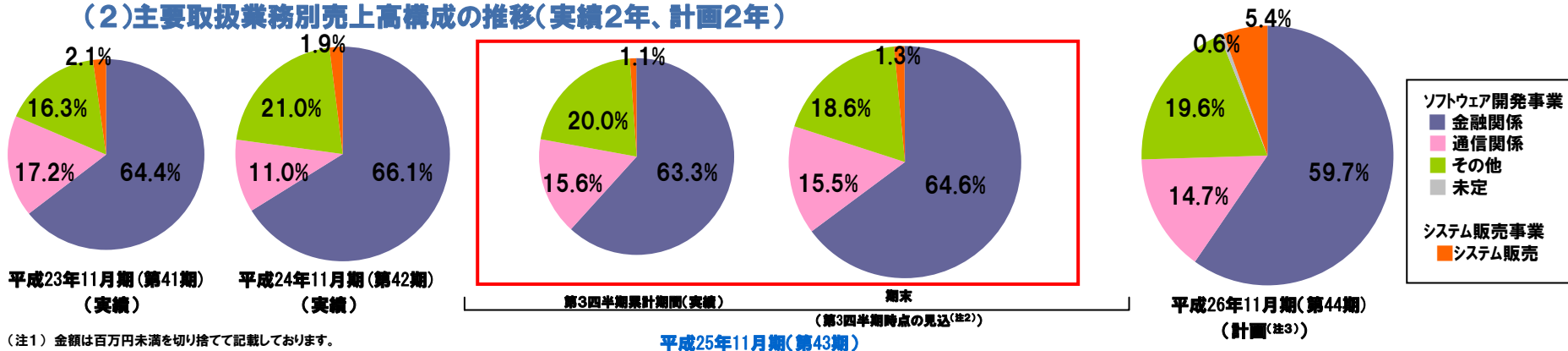
連結財務諸表

Ⅱ-2-2 セグメント情報

(1)取引先業種別売上高構成の推移(実績2年、計画3年)



(2)主要取扱業務別売上高構成の推移(実績2年、計画2年)



(注1) 金額は百万円未満を切り捨てて記載しております。

(注2) 第3四半期時点の見込とは、第3四半期決算発表時に公表した過期の修正計画です。

(注3) 平成26年11月期(第44期)および平成27年11月期(第45期)の計画は、第42期期末決算発表時に公表(平成25年1月9日公表)した期初計画のとおりです。

Ⅱ 詳細情報

当第3四半期の経営状況と業績

当期の見通し

連結財務諸表

Ⅱ-3 連結財務諸表

Ⅱ-3-1 比較連結貸借対照表

(金額単位:百万円^(注))

	平成24年11月期 (第42期) 連結会計年度		平成25年11月期 (第43期)第3四半期 連結会計期間		前期比	
	金額	構成比	金額	構成比	増減額	増減率
資産合計	13,736	100.0%	14,133	100.0%	396	2.9%
流動資産	7,503	54.6%	9,734	68.9%	2,231	29.7%
現金預金	1,328	9.6%	1,042	7.4%	△ 286	△ 21.6%
有価証券	4,038	29.4%	6,481	45.9%	2,442	60.5%
仕掛品の	1,034	7.6%	883	6.2%	△ 151	△ 14.6%
その他	125	0.9%	268	1.9%	142	113.0%
固定資産	6,233	45.4%	4,398	31.1%	△ 1,834	△ 29.4%
有形固定資産	175	1.3%	197	1.4%	22	12.6%
リース資産	122	0.9%	148	1.1%	26	21.6%
その他	53	0.4%	48	0.3%	△ 4	△ 8.1%
無形固定資産	265	1.9%	246	1.7%	△ 19	△ 7.2%
投資その他の資産	5,792	42.2%	3,955	28.0%	△ 1,837	△ 31.7%
投資有価証券	3,686	26.9%	1,365	9.7%	△ 2,320	△ 62.9%
繰延税金資産	408	3.0%	343	2.4%	△ 65	△ 15.9%
敷料	221	1.6%	222	1.6%	1	0.8%
保険積立	1,336	9.7%	1,795	12.7%	459	34.4%
その他	140	1.0%	227	1.6%	87	61.9%
負債及び純資産合計	13,736	100.0%	14,133	100.0%	396	2.9%
負債合計	2,340	17.0%	2,677	18.9%	336	14.4%
流動負債	1,463	10.6%	1,766	12.5%	302	20.7%
買掛金	224	1.6%	209	1.5%	△ 14	△ 6.5%
短期借入金	-	-	99	0.7%	99	-
リース負債	51	0.4%	58	0.4%	6	12.6%
未払金	978	7.1%	367	2.6%	△ 610	△ 62.4%
未払法人税等	123	0.9%	422	3.0%	298	242.3%
賞与引当金	-	-	325	2.3%	325	-
その他	85	0.6%	284	2.0%	198	230.9%
固定負債	876	6.4%	910	6.4%	33	3.9%
リース負債	71	0.5%	91	0.6%	19	27.9%
退職給付引当金	169	1.2%	162	1.2%	△ 7	△ 4.1%
役員退職慰労引当金	596	4.4%	616	4.4%	20	3.4%
資産除去債務	37	0.3%	38	0.3%	0	1.5%
その他	1	0.0%	1	0.0%	0	13.0%
純資産合計	11,396	83.0%	11,456	81.1%	59	0.5%
株主資本	11,487	83.7%	11,439	80.9%	△ 47	△ 0.4%
資本剰余金	2,238	16.3%	2,238	15.8%	-	-
資本剰余金	2,118	15.4%	2,118	15.0%	-	-
利益剰余金	7,782	56.7%	7,727	54.7%	△ 55	△ 0.7%
自己株式	△ 652	△ 4.7%	△ 644	△ 4.6%	7	△ 1.1%
その他の包括利益累計額	△ 135	△ 1.0%	△ 32	△ 0.2%	103	-
その他有価証券評価差額	△ 102	△ 0.8%	34	0.2%	137	-
為替換算調整勘定	△ 33	△ 0.2%	△ 66	△ 0.5%	△ 33	-
新株予約権	44	0.3%	48	0.3%	3	8.6%

(注) 金額は百万円未満を切り捨てて記載しております。

資産	第42期 連結会計年度		第43期第3四半期 連結会計期間		増減額	増減率
	金額	構成比	金額	構成比		
有価証券	3,686	26.9%	1,365	9.7%	△ 2,320	△ 62.9%
①有価証券は、公社債(806百万円)、譲渡性預金(300百万円)、追加型公社債投資信託(1,400百万円)の購入、および投資有価証券から1年内満期有価証券への振替(1,053百万円)による増加額が、公社債の償還(1,103百万円)による減少額を上回り、増加しております。						
②投資有価証券は、株式および不動産投資信託の売却(2,030百万円)ならびに1年内満期有価証券への振替(1,053百万円)による減少額が、公社債の購入(603百万円)および株式等の時価上昇に伴う含み損益の改善(218百万円)による増加額を上回り、減少しております。						
有価証券合計	4,038	29.4%	6,481	45.9%	2,442	60.5%
投資有価証券	1,258	9.1%	503	3.6%	△ 754	△ 60.0%
株式	1,348	9.8%	549	3.9%	△ 799	△ 59.2%
子会社株式	10	0.1%	10	0.1%	-	-
公社債投資信託	183	1.3%	94	0.7%	△ 88	△ 48.6%
不動産投資信託	751	5.5%	84	0.6%	△ 666	△ 88.7%
匿名組合等への出資	134	1.0%	123	0.9%	△ 10	△ 8.0%
投資有価証券合計	3,686	26.9%	1,365	9.7%	△ 2,320	△ 62.9%

(単位:百万円)

*1 有価証券および投資有価証券の内訳は以下のとおりであります。
 ①有価証券は、公社債(806百万円)、譲渡性預金(300百万円)、追加型公社債投資信託(1,400百万円)の購入、および投資有価証券から1年内満期有価証券への振替(1,053百万円)による増加額が、公社債の償還(1,103百万円)による減少額を上回り、増加しております。
 ②投資有価証券は、株式および不動産投資信託の売却(2,030百万円)ならびに1年内満期有価証券への振替(1,053百万円)による減少額が、公社債の購入(603百万円)および株式等の時価上昇に伴う含み損益の改善(218百万円)による増加額を上回り、減少しております。

*2 受注高は増加しているもの、一部大型案件の検収により、減少しております。
 *3 賞与引当金の計上により、税効果会計適用後の繰延税金資産(+123百万円)が増加しております。
 *4 役員に対する保険の契約により、増加しております。

■負債
 *5 前期末時点で未払金として計上していた従業員賞与を当期支払ったことにより、減少しております。
 *6 利益増により、増加しております。
 *7 下期賞与に対する賞与引当金を計上しております。
 *8 当第3四半期末日が休日だったことで、社会保険料の支払いが翌月に繰り越されたことにより、預り金が増加しております。

■純資産
 *9 投資有価証券の時価が改善したことにより、含み益が増加しております。

Ⅱ 詳細情報

当第3四半期の経営状況と業績

当期の見通し

連結財務諸表

Ⅱ-3-2 比較連結損益計算書

(金額単位:百万円^(注1))

	平成24年11月期 (第42期)第3四半期 累計期間		平成25年11月期 (第43期)第3四半期 累計期間		前年同四半期比	
	金額	売上比	金額	売上比	増減額	増減率
売上高	7,133	100.0%	8,187	100.0%	1,054	14.8%
ソフトウェア開発売上高	7,023	98.5%	8,098	98.9%	1,074	15.3%
素材・建設業	489	6.9%	563	6.9%	74	15.1%
製造業	1,143	16.0%	1,250	15.3%	107	9.4%
金融・保険業	3,580	50.2%	4,046	49.4%	466	13.0%
電力・運輸業	492	6.9%	583	7.1%	90	18.4%
情報・通信業	1,030	14.5%	1,182	14.4%	151	14.7%
流通・サービス業	287	4.0%	473	5.8%	185	64.6%
システム販売売上高	109	1.5%	89	1.1%	△ 20	△ 18.6%
売上原価 ^(注2)	5,661	79.4%	6,514	79.6%	853	15.1%
ソフトウェア開発売上原価	5,655	80.5%	6,510	80.4%	855	15.1%
内作費	4,576	78.5%	4,749	77.6%	172	3.8%
外注費 ^(注3)	1,078	90.4%	1,761	88.9%	682	63.3%
システム販売売上原価	5	5.1%	3	4.3%	△ 1	△ 31.4%
売上総利益	1,472	20.6%	1,673	20.4%	200	13.6%
販売費及び一般管理費	1,201	16.8%	1,219	14.9%	18	1.5%
人件費	729	10.2%	730	8.9%	0	0.1%
旅費・交通費	41	0.6%	43	0.6%	1	4.7%
支払手数料	112	1.6%	117	1.4%	4	4.3%
賃借料・水道光熱費	46	0.6%	48	0.6%	2	5.7%
諸経費	271	3.8%	280	3.4%	8	3.1%
営業利益	270	3.8%	453	5.5%	182	67.4%
営業外収益	93	1.3%	469	5.7%	376	403.7%
営業外費用	33	0.5%	93	1.1%	59	176.8%
経常利益	330	4.6%	829	10.1%	499	151.2%
特別利益	0	0.0%	0	0.0%	0	79.9%
特別損失	16	0.2%	5	0.1%	△ 11	△ 68.7%
税金等調整前四半期純利益	314	4.4%	825	10.1%	510	162.4%
法人税、住民税及び事業税	369	5.2%	515	6.3%	145	39.5%
法人税等調整額	△ 114	△ 1.6%	△ 152	△ 1.8%	△ 38	-
法人税等合計	254	3.6%	362	4.5%	107	42.1%
少数株主損益調整前四半期純利益	59	0.8%	462	5.6%	403	678.1%
四半期純利益	59	0.8%	462	5.6%	403	678.1%
1株当たり四半期純利益(円)	3.45		26.84		23.39	678.0%

■売上高
*1 次世代高速通信の基盤構築案件などの受注増により、増加しております。
*2 保険業に係る基幹業務構築案件などの売上増により、増加しております。
*3 次世代ネットワーク監視システム案件、金融機関の制度改訂および企業統合に伴うシステム再構築案件などの売上増により、増加しております。
*4 旅行業向けのシステム再構築案件などの受注増により、増加しております。

■売上総利益
*5 売上高の増加および社内開発分の原価率の改善などにより、増加しております。

■営業利益
*6 ソフトウェア開発事業における売上総利益の増加および売上高の増加に伴う固定費比率の低下などにより、増加しております。

■経常利益
*7 営業利益の増加(182百万円)および株式などの売却益(220百万円(益:305百万円、損:84百万円))ならびに為替差益(88百万円)の計上などにより、増加しております。

■四半期純利益
*8 経常利益の増加(499百万円)および前期計上した税率変更に伴う法人税等調整額の増加(56百万円)が当期なかったことなどにより、増加しております。

(注1) 金額は百万円未満を切り捨てて記載しております。

(注2) 「売上原価」の売上比は、それぞれ対応する売上高に対する比率を記載しております。

(注3) 「ソフトウェア開発売上原価」の「外注費」には、外注に係る補助部門費(購買費、検査費)を含んでおります。

II. 詳細情報

当第3四半期の経営状況と業績

当期の見通し

連結財務諸表

II-3-3 比較連結キャッシュ・フロー計算書

(金額単位:百万円^(注))

	平成24年11月期 (第42期)第3四半期	平成25年11月期 (第43期)第3四半期	増減額
	累計期間 金額	累計期間 金額	
I 営業活動によるキャッシュ・フロー			
税金等調整前四半期純利益	314	825	510 *1
減価償却費	106	133	27
賞与引当金の増減額(△は減少)	318	325	6
受注損失引当金の増減額(減少額(△))	△ 0	△ 0	△ 0
役員退職慰労引当金の増減額(減少額(△))	22	20	△ 2
受取利息及び受取配当金等	△ 69	△ 66	2
支払利息	1	1	0
投資有価証券売却損益(益(△))	7	△ 220	△ 228 *2
投資有価証券評価損益(益(△))	15	-	△ 15
売上債権の増減額(増加額(△))	15	△ 83	△ 98 *3
たな卸資産の増減額(増加額(△))	△ 16	151	167 *4
仕入債務の増減額(減少額(△))	15	△ 15	△ 31
未払賞与の増減額(減少額(△))	△ 635	△ 629	5
その他の資産の増減額(増加額(△))	10	△ 39	△ 50
その他の負債の増減額(減少額(△))	△ 20	212	233 *5
その他	28	△ 82	△ 110 *6
小計	114	530	416
利息及び配当金の受取額	80	93	12
利息の支払額	△ 1	△ 0	△ 1
法人税等の支払額	△ 124	△ 211	△ 86
営業活動によるキャッシュ・フロー	69	409	340
II 投資活動によるキャッシュ・フロー			
有価証券の取得による支出	△ 709	△ 806	△ 96 *7
有価証券の満期償還による収入	1,200	1,100	△ 100 *8
有形固定資産の取得による支出	△ 16	△ 5	11
無形固定資産の取得による支出	△ 120	△ 57	62
投資有価証券の取得による支出	△ 706	△ 603	103 *9
投資有価証券の売却による収入	12	2,264	2,251 *10
保険積立金の積立による支出	△ 352	△ 459	△ 106 *11
保険積立金の解約による収入	174	0	△ 174 *12
その他	60	8	△ 52
投資活動によるキャッシュ・フロー	△ 458	1,440	1,898
III 財務活動によるキャッシュ・フロー			
短期借入れによる収入	460	460	-
短期借入金の返済による支出	△ 361	△ 361	-
自己株式純増減額(増加額(△))	△ 0	5	5
ファイナンス・リース債務の返済による支出	△ 41	△ 48	△ 6
配当金の支払額	△ 518	△ 517	1
財務活動によるキャッシュ・フロー	△ 461	△ 461	0
IV 現金及び現金同等物に係る換算差額	△ 1	21	22
V 現金及び現金同等物の増加額(減少額(△))	△ 852	1,410	2,262
VI 現金及び現金同等物の期首残高	4,263	4,031	△ 232
VII 現金及び現金同等物の四半期末残高	3,411	5,441	2,030

(注) 金額は百万円未満を切り捨てて記載しております。

■営業活動によるキャッシュ・フロー

- *1 税金等調整前四半期純利益が増加しております。
- *2 株式および不動産投資信託の売却益の計上により、減少しております。
- *3 受注増による売掛金の増加により、減少しております。
- *4 受注高は増加しているもの、一部大型案件の換取などにより、増加しております。
- *5 当第3四半期末日が休日だったことで、社会保険料の支払いが翌月に繰り越されたことによる預り金の増加などにより、増加しております。
- *6 為替差益の計上(88百万円)により、減少しております。

■投資活動によるキャッシュ・フロー

- *7 公社債の購入増加により、減少しております。
- *8 公社債の満期償還の減少により、減少しております。
- *9 株式および不動産投資信託などの購入減少により、増加しております。
- *10 株式および不動産投資信託などの売却により、増加しております。
- *11 役員に対する保険の契約により、減少しております。
- *12 当期、役員退任に伴う保険契約の解約がないことにより、減少しております。

Ⅱ 詳細情報

当第3四半期の経営状況と業績

当期の見通し

連結財務諸表

Ⅱ-3-4 連結株主資本等変動計算書

(金額単位:百万円^(注))

	株主資本					その他の包括利益累計額			新株予約権	純資産合計
	資本金	資本剰余金	利益剰余金	自己株式	株主資本合計	その他有価証券評価差額金	為替換算調整勘定	その他の包括利益累計額合計		
平成24年12月1日残高	2,238	2,118	7,782	△ 652	11,487	△ 102	△ 33	△ 135	44	11,396
第3四半期連結累計期間中の変動額										
剰余金の配当			△ 516		△ 516			-		△ 516 *1
四半期純利益			462		462			-		462
自己株式の取得				△ 0	△ 0			-		△ 0
自己株式の処分		△ 0		7	6			-	△ 0	6
自己株式処分差損の振替		0	△ 0		-			-		-
株主資本以外の項目の第3四半期連結累計期間中の変動額(純額)					-	137	△ 33	103	4	107 *2
第3四半期連結累計期間中の変動額合計	-	-	△ 55	7	△ 47	137	△ 33	103	3	59
平成25年8月31日残高	2,238	2,118	7,727	△ 644	11,439	34	△ 66	△ 32	48	11,456

*1 1株当たりの配当金は30円、発行済株式数は、18,287,000株(自己株式を含む。前期末時点の自己株式数は1,053,676株)であります。

*2 その他有価証券評価差額金の内訳は、以下のとおりです。

(単位:百万円^(注))

	平成24年 12月1日残高	平成25年 8月31日残高	増減額
株式	2	47	45
公社債投資信託	△ 8	△ 3	5
不動産投資信託	△ 90	△ 9	81
匿名組合等への出資	△ 6	0	6
合計	△ 102	34	137

(注) 金額は百万円未満を切り捨てて記載しております。

<http://www.jastec.co.jp>

- メモ -