

平成26年3月期 第1四半期
決算説明会

*英知をつなげる エレクトロニクス*の会社

平成25年8月1日
ヒロセ電機株式会社

注意事項

本資料には、ヒロセ電機の現時点における予測に基づく記述が含まれています。

これら将来に関する記述は、既知または未知のリスク及び不確実性その他の要因が内在しており、当社における実際の業績と異なる恐れがあります。ご承知おき下さい。

〔H24年度のビジネス概況〕

◎第1四半期: 好調な韓国市場向けを除き、スマートフォン・携帯電話市場向け受注は低調。その一方で、自動車市場向け受注は高水準をキープした。

◎第4四半期: 低調が続いていた産機市場向け受注は1月から徐々に回復基調へ。スマートフォン・携帯電話市場向け受注は、韓国市場向けは好調維持、中国市場向けも2月から回復。また、自動車市場向けは堅調に推移した。

〔H25年度第1四半期〕

◎韓国および中国スマートフォン・携帯電話市場向けや、自動車市場向けの受注・売上は堅調に推移。産機市場向けは、力強さはないものの回復傾向となった。

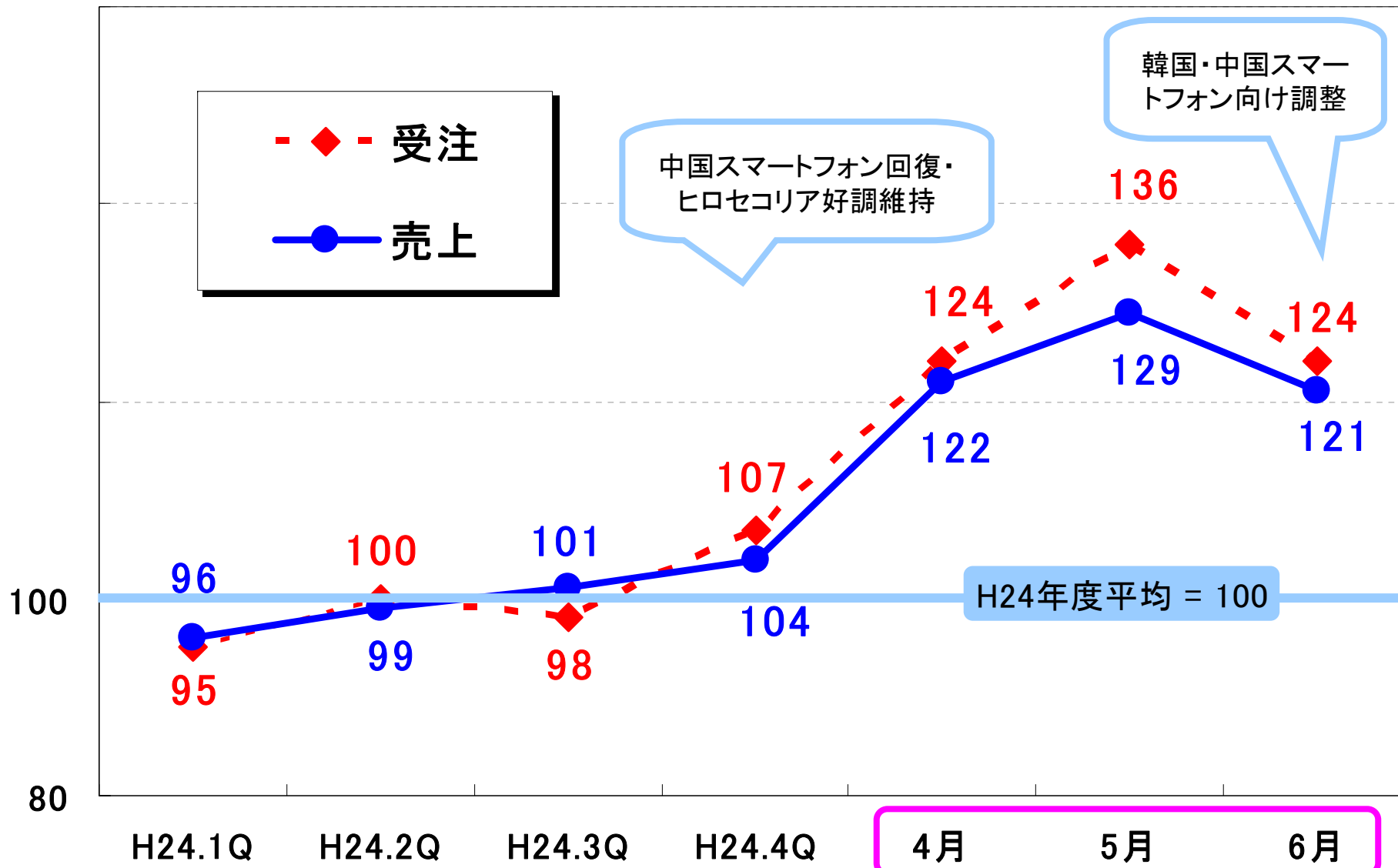
◎H25年度第1四半期

受注高 311.2 億円 (対前年同期比 32.9%、対H24年度第4四半期比 20.0%)

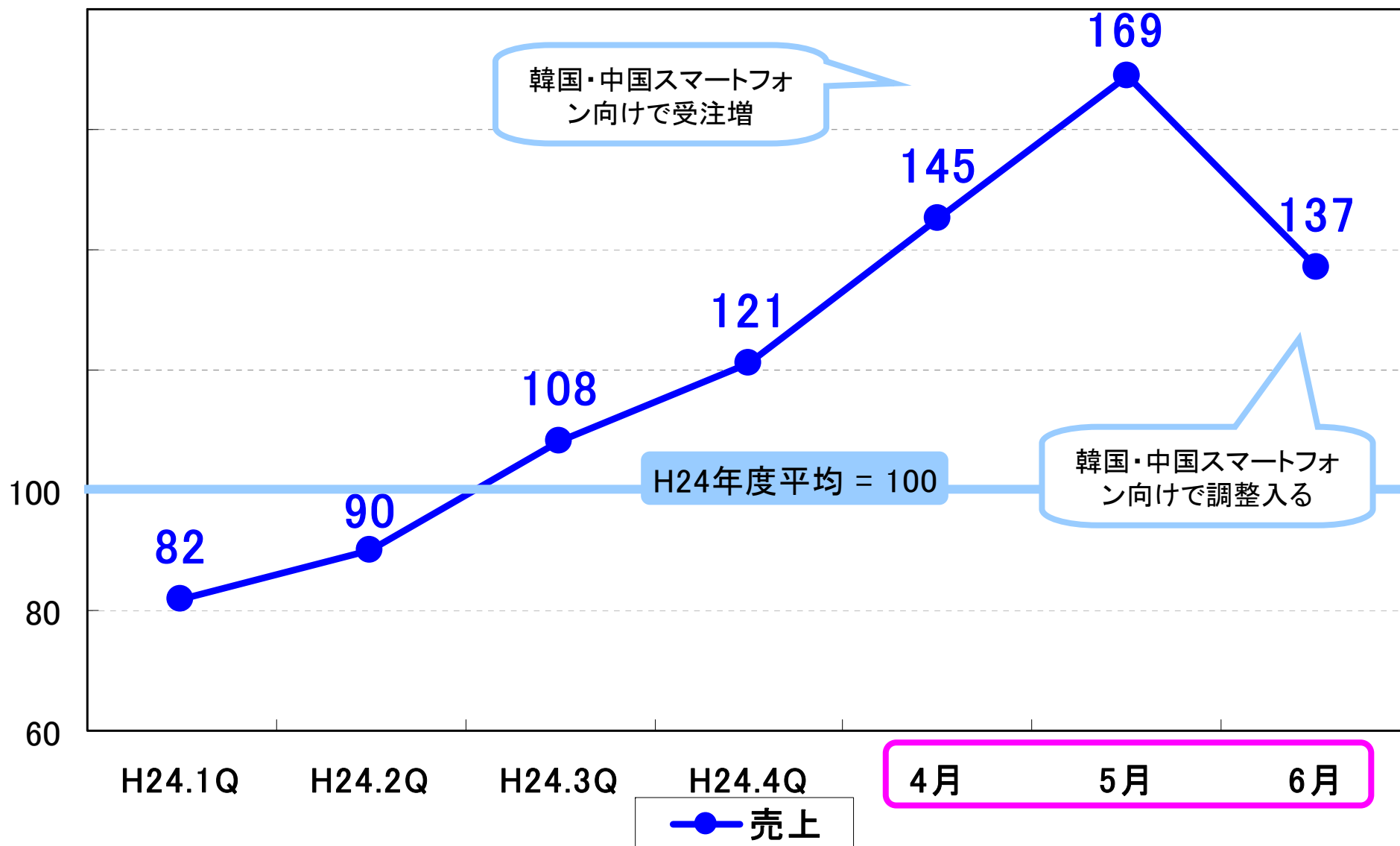
売上高 297.2 億円 (対前年同期比 28.7%、対H24年度第4四半期比 19.2%)

経常利益 87.1 億円 (利益率 29.3%、対前年同期比 51.3%、
対24年度第4四半期比 68.2%)

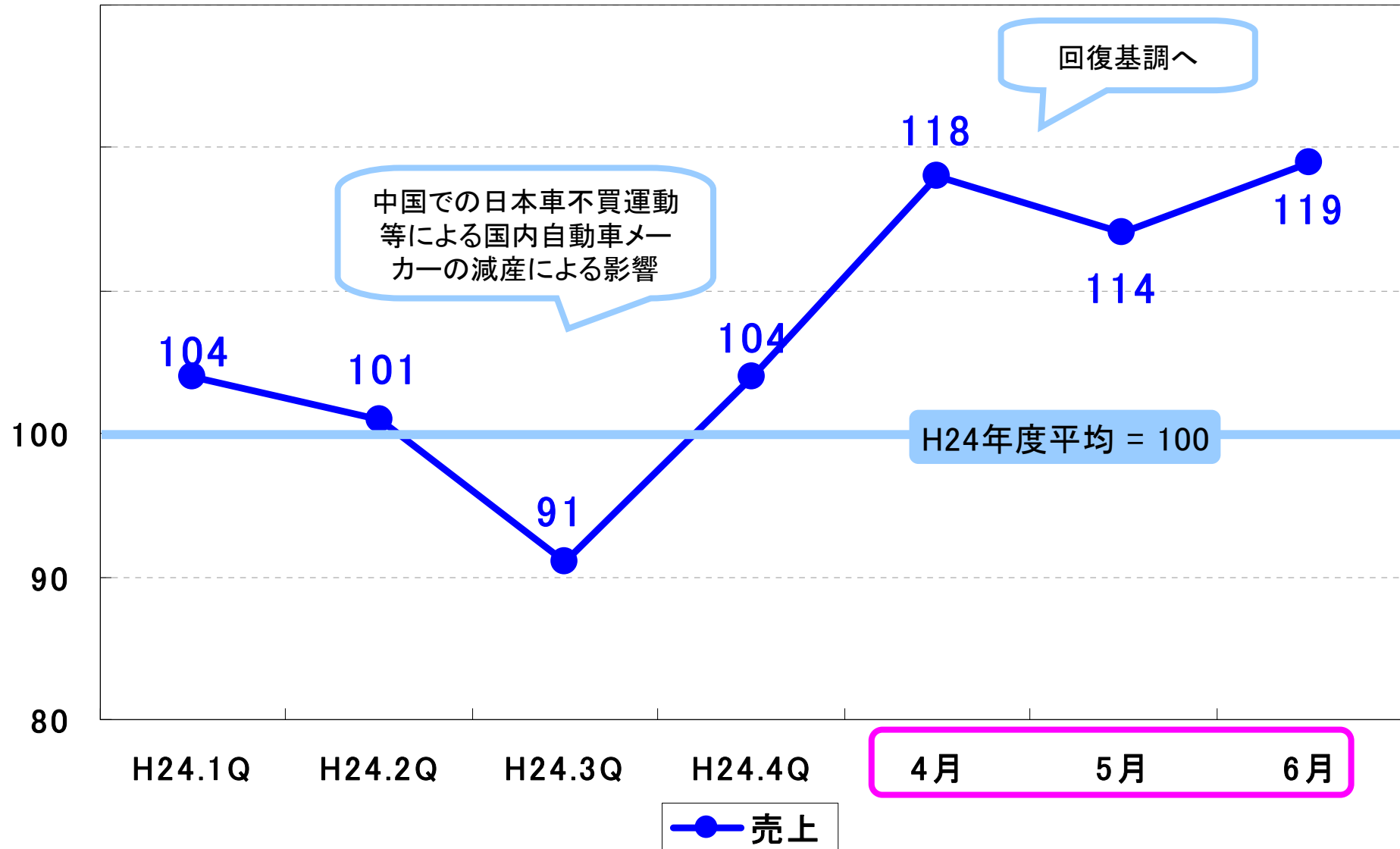
コネクタ全体



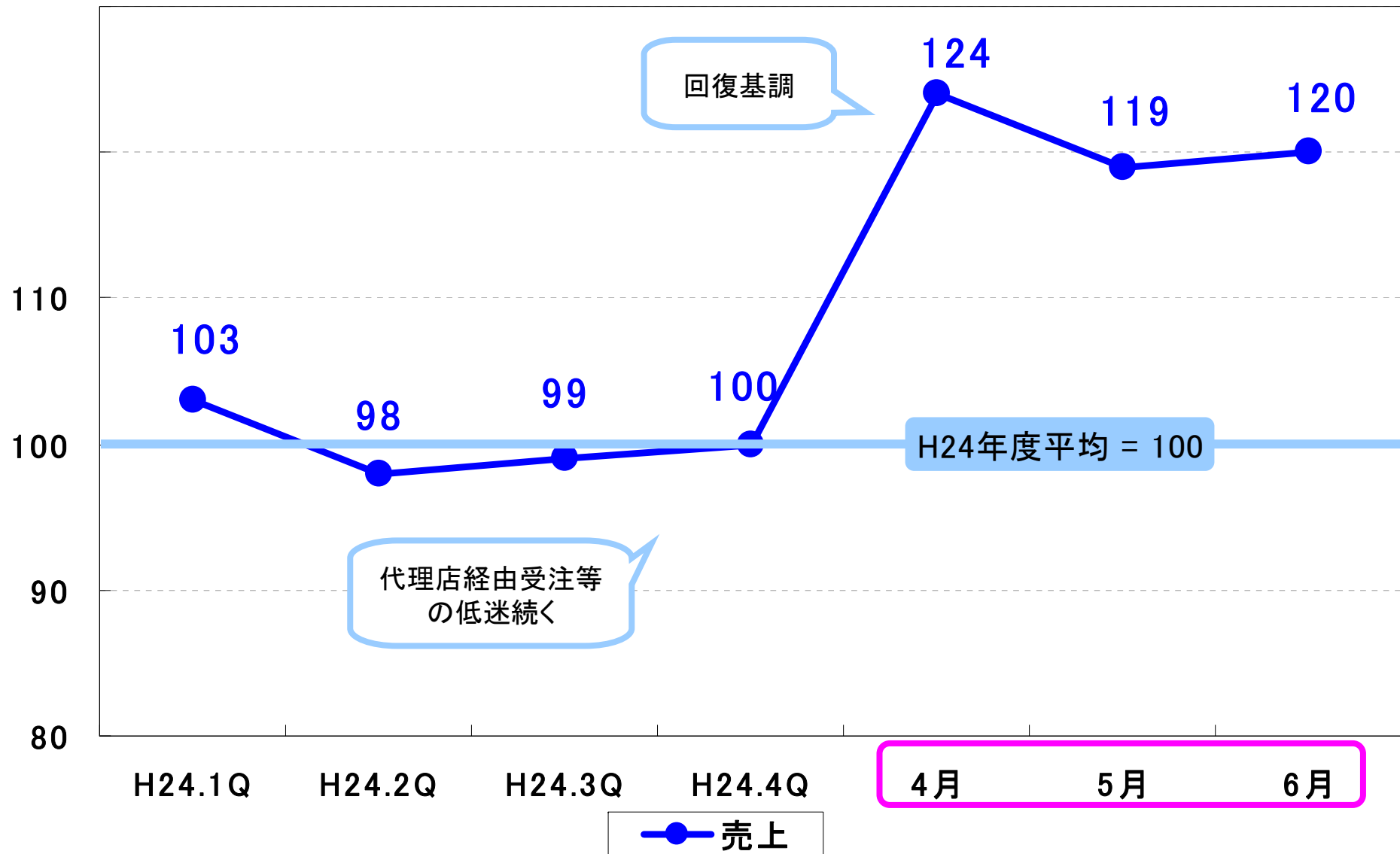
スマートフォン・携帯電話



自動車



一般産機(電子応用、FA制御、その他)



H25年度第1四半期 連結決算概要

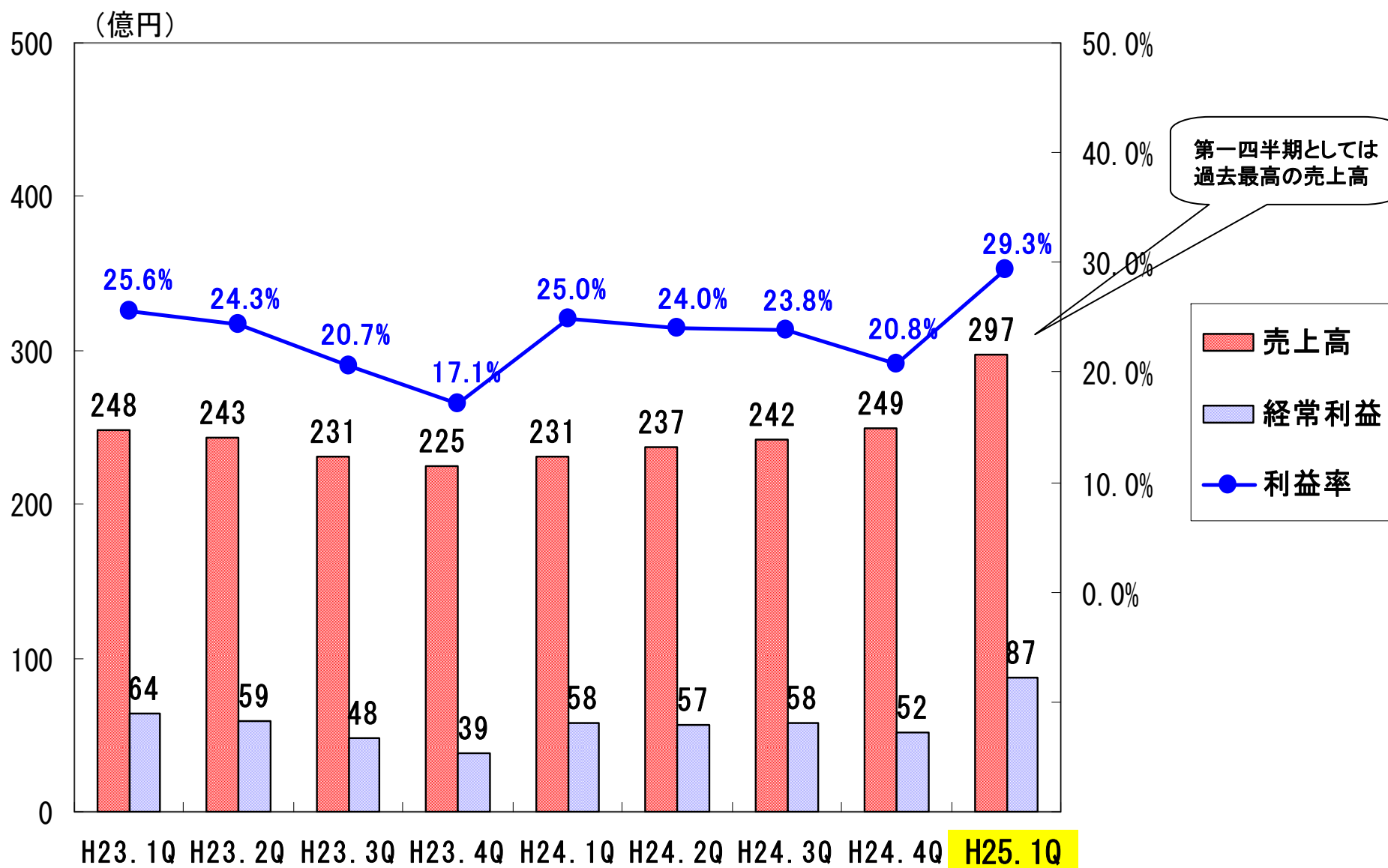
(金額単位：億円)

	(A) H24年度 第1四半期	(B) H25年度 第1四半期	(B) - (A)	(B) / (A)
売上高 (売上原価率) (販売・管理費比率)	230.9 (56.7%) (19.8%)	297.2 (54.8%) (18.0%)	66.3 (-1.9%) (-1.8%)	28.7%
営業利益 (%)	54.2 23.5%	80.9 27.2%	26.7 (+3.7%)	49.3%
経常利益 (%)	57.6 25.0%	87.1 29.3%	29.5 (+4.3%)	51.3%
当期利益 (%)	33.8 14.7%	54.0 18.2%	20.2 (+3.6%)	59.7%
総資産残高	2,615.6	2,854.8	239.2	9.1%
自己資本比率	90.3%	89.4%		
一株当り当期利益	97.8円	156.6円		

対前年同期主要増減	
[売上高]	66.3億円増
比地単体	子会社
+29.1億円	+37.2億円
[売上原価率]	1.9ポイント良化
仕入原価率 42.5% → 40.7%	
[販売・管理費比率]	1.8ポイント良化
売上増による比率改善	
[営業外損益]	
為替差損益	-0.1億円 → +1.8億円

為替レート：US\$	80.20円	98.76円
為替レート：€	102.91円	128.95円
為替レート：100ウォン	6.97円	8.81円

四半期別 売上高・利益 実績推移



連結貸借対照表主要増減

(億円)

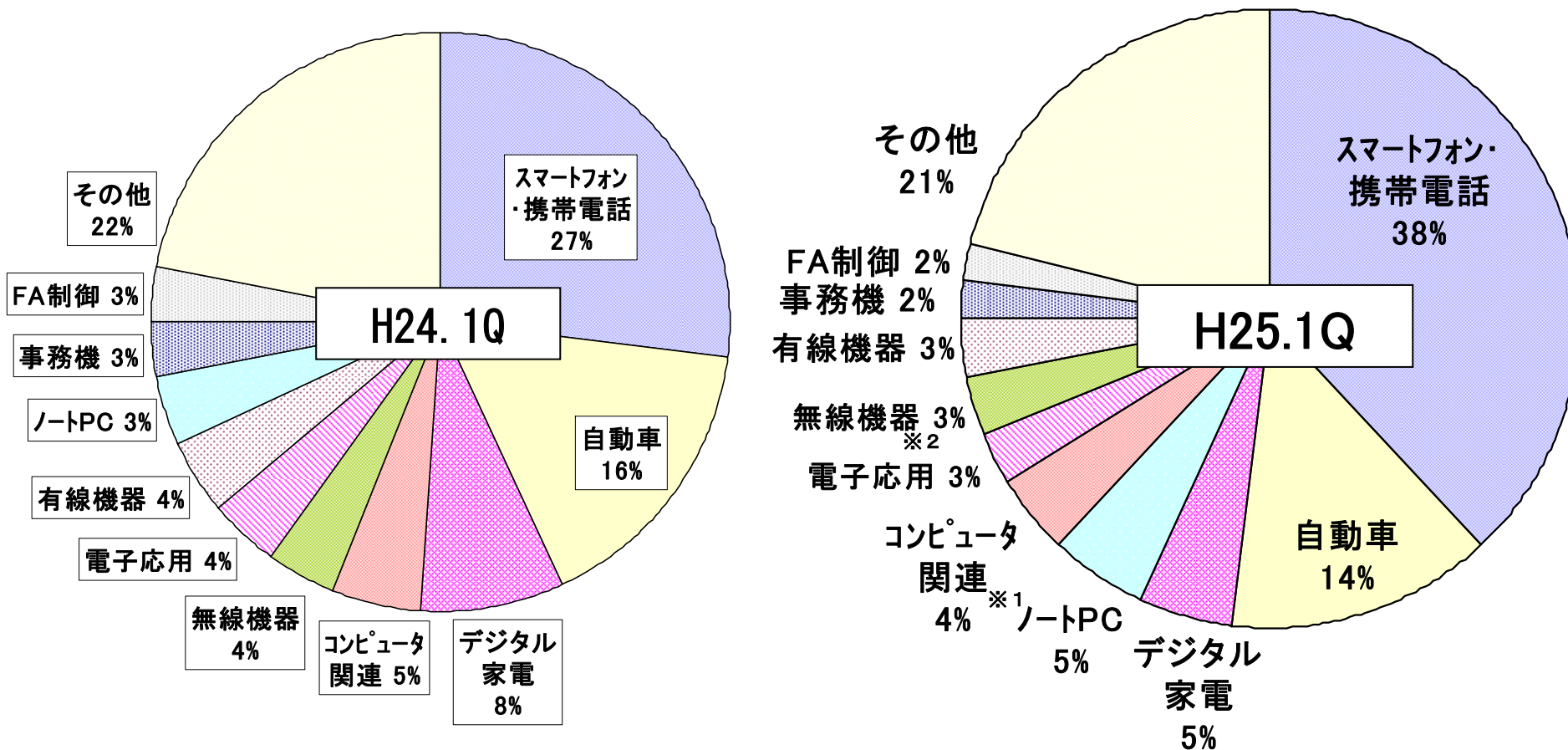
区分	科目	(A) H25/3末	(B) H25/6末	(B) - (A)	備考
資 産	現金及び預金	1,157.0	1,162.5	5.5	海外子会社等増
	受取手形及び 売掛金	241.9	271.8	29.9	売上高増に伴う増加
	棚卸資産	79.1	84.3	5.2	
	固定資産	322.1	339.9	17.8	機械装置・金型等増
	投資有価証券	602.2	614.0	11.8	株式時価評価等
	その他	376.5	382.3	5.8	
	合計	2,778.8	2,854.8	76.0	

連結貸借対照表主要増減

(億円)

区分	科目	(A) H25/3末	(B) H25/6末	(B) - (A)	備考
負	支払手形及び買掛金	108.0	124.5	16.5	生産増に伴う増加
	未払法人税	38.9	42.3	3.4	
	その他	111.2	130.8	19.6	設備未払金・繰延税金負債等増
		258.1	297.6	39.5	
純 資 産	利益剰余金	2,788.0	2,817.9	29.9	当期純利益54.0億円-配当24.2億円
	自己株式	-552.6	-569.0	-16.4	H25/5 自社株買い(130,000株)実施他
	その他有価証券	33.8	41.9	8.1	株価高(日経終値:12,398円→13,677円)
	評価差額金				
	為替換算調整勘定	7.7	22.5	14.8	円安による
その他	243.8	243.9	0.1		
	合計	2,520.7	2,557.2	36.5	
負債及び純資産合計		2,778.8	2,854.8	76.0	

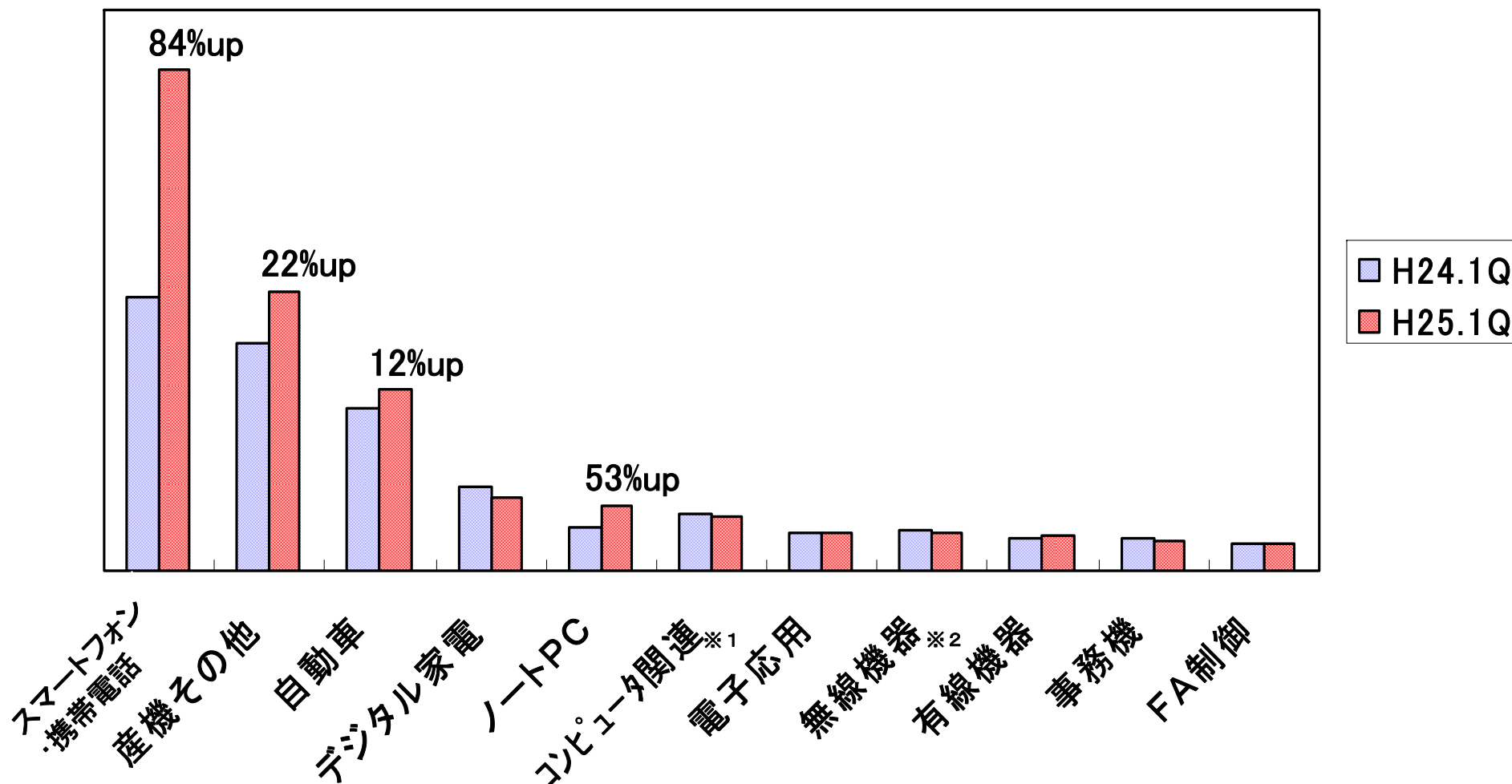
コネクタ用途別売上構成比(概数)〔連結ベース〕



※1 コンピュータ関連…ノートPCを除くコンピュータ関連機器
 ※2 無線…携帯電話を除く無線通信機器

〔用途別構成比は概数により実際との誤差の可能性があることをご承知願います。〕

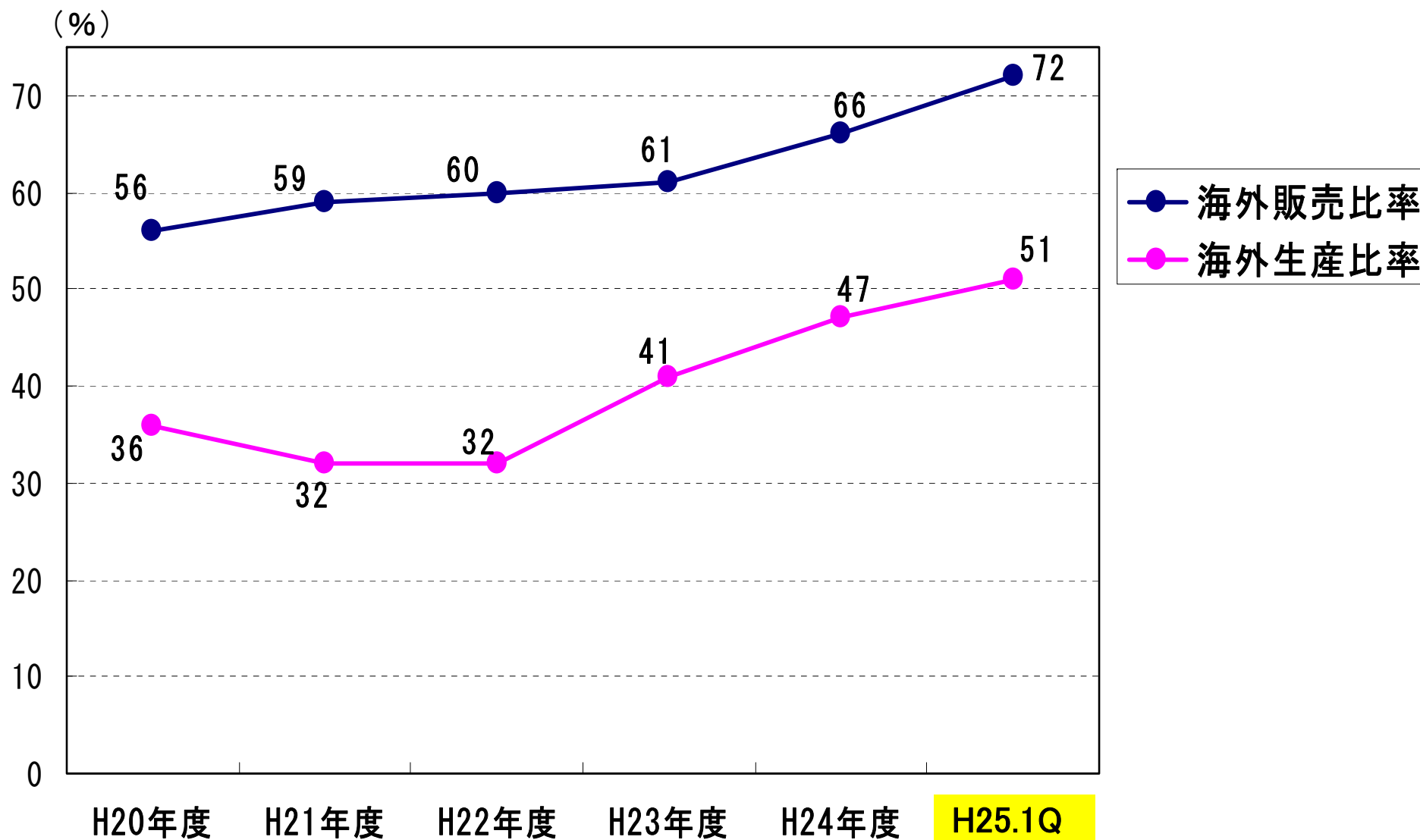
コネクタ用途別売上 前年比較（概数）〔連結ベース〕



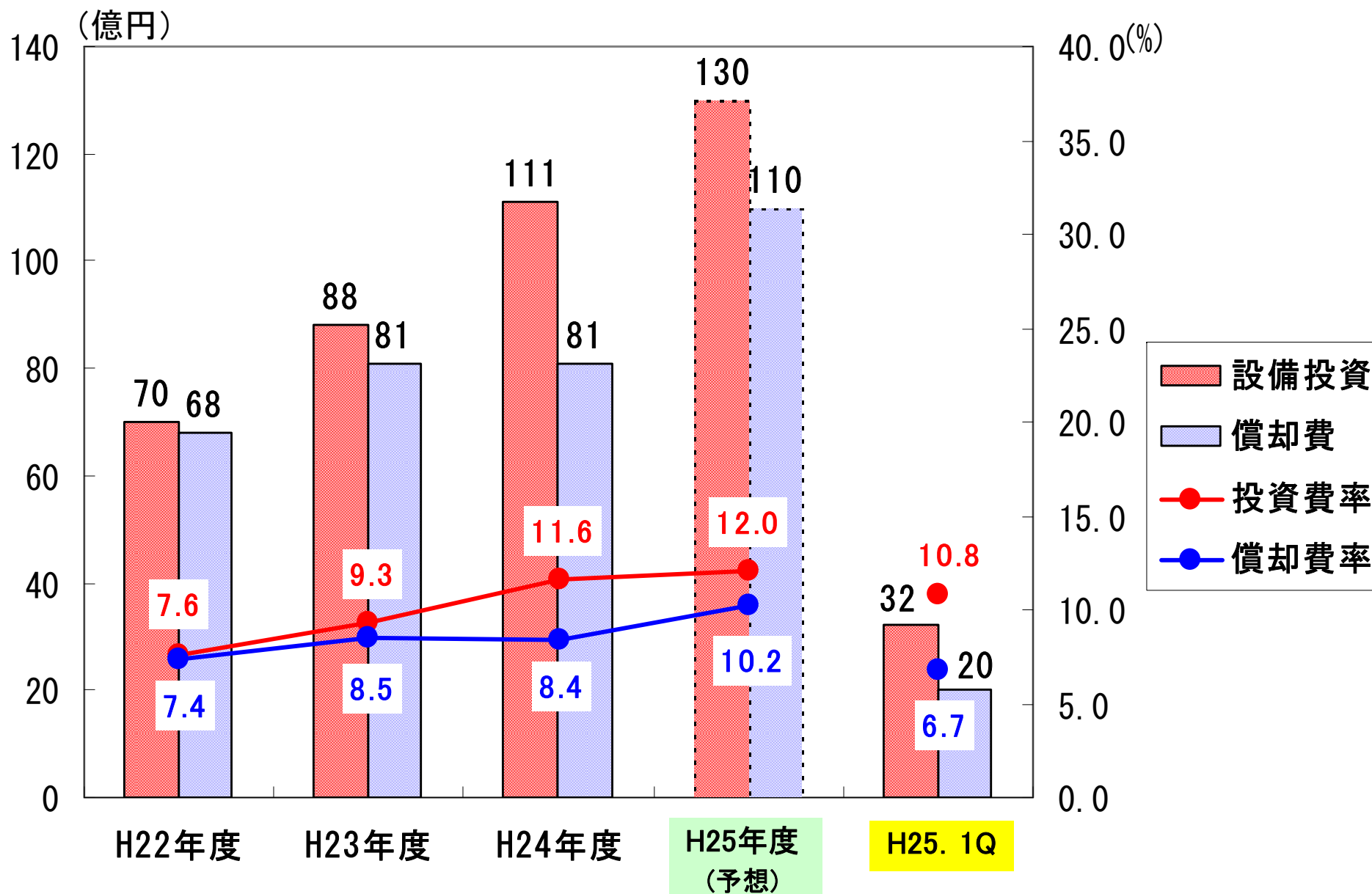
※1 コンピュータ関連・・・ノートPCを除くコンピュータ関連機器
 ※2 無線・・・携帯電話を除く無線通信機器

〔用途別構成比は概数により実際との誤差の可能性あることをご承知願います。〕

海外生産比率・海外販売比率 推移



設備投資・償却費 推移（連結ベース）



(※除く横浜センター建物投資)

H26年3月期 業績予想(連結)

◎第1四半期の業績が好調に推移しており、第2四半期累計期間の業績予想を上方修正致しました。
 ◎通期業績予想、配当予想の変更はございません。

注) 緑斜体字・・・前回(5/8)公表値

(金額単位：億円)

	H24年度(H25/3月期)実績		H25年度(H26/3月期)予想		第2四半期累計 対前年実績		通期 対前年実績									
	第2四半期累計	通期	第2四半期累計	通期	増減額	増減率	増減額	増減率								
売上高 (売上原価率)	467.7 (56.5%)	959.4 (57.8%)	545.0 580.0 (56.3%)	1,080.0 (57.4%)	112.3	24.0%	120.6	12.6%								
営業利益 (%)	109.6 23.4%	209.8 21.9%	130.0 145.0 25.0%	250.0 23.1%	35.4	32.3%	40.2	19.1%								
経常利益 (%)	114.4 24.5%	223.9 23.3%	135.0 155.0 26.7%	265.0 24.5%	40.6	35.5%	41.1	18.4%								
当期利益 (%)	68.0 14.5%	135.0 14.1%	85.0 95.0 16.4%	170.0 15.7%	27.0	39.6%	35.0	25.9%								
一株当り当期利益	-	390.48円	-	493.67円	<table border="1"> <tr> <td colspan="2">H25年度第2四半期以降</td> </tr> <tr> <td>為替レート：US\$</td> <td>95.00円</td> </tr> <tr> <td>為替レート：€</td> <td>130.00円</td> </tr> <tr> <td>為替レート：100ウォン</td> <td>8.7円</td> </tr> </table>				H25年度第2四半期以降		為替レート：US\$	95.00円	為替レート：€	130.00円	為替レート：100ウォン	8.7円
H25年度第2四半期以降																
為替レート：US\$	95.00円															
為替レート：€	130.00円															
為替レート：100ウォン	8.7円															
一株当り配当	70円	140円	80円	160円												
連結配当性向	-	35.9%	-	32.4%												