

2013年3月期 決算説明会

2013年 6月 6日

喜びを創り喜びを提供する

寿心 寿スピリッツ

<http://www.okashinet.co.jp>



証券コード 2222



2013年3月期 決算概要

2013年3月期の業績ハイライト

● 売上高 初の200億円突破

		増減額	増減率
売上高	20,655 百万円	+ 917 百万円	+ 4.6 %

● 売上総利益率 52.3% 最高値更新

		12/3期	増減
売上総利益率	52.3 %	50.5 %	+ 1.8 ポイント

● 営業・経常・純利益 最高益更新

営業利益	経常利益	純利益
1,871 百万円	1,889 百万円	1,043 百万円

通期のトピックス

- ・首都圏での洋菓子展開が順調なスタートを切る
前年4月以降 新たに10店舗出店
- ・東海地区 発売2年目「小倉トーストラングドシャ」が好調



「東京駅グランドダイニング」
ザ・メープルマニア



「名古屋駅ギフトステーション」
小倉トーストラングドシャ催事

最近5年間の業績トレンド

(単位:百万円)

	2009.3期	2010.3期	2011.3期	2012.3期	2013.3期
売上高 (対前期比)	17,387 (+ 1.1%)	18,721 (+ 7.7%)	18,432 (1.5%)	19,738 (+ 7.1%)	20,655 (+ 4.6%)
営業利益 (対前期比)	1,314 (+ 69.9%)	1,777 (+ 35.2%)	1,254 (29.4%)	1,565 (+ 24.7%)	1,871 (+ 19.6%)
経常利益 (対前期比)	1,328 (+ 76.4%)	1,816 (+ 36.8%)	1,315 (27.6%)	1,526 (+ 16.0%)	1,889 (+ 23.8%)
当期純利益 (対前期比)	720 (+ 292.3%)	982 (+ 36.3%)	580 (40.9%)	703 (+ 21.1%)	1,043 (+ 48.3%)
売上高経常利益率(%)	7.6	9.7	7.1	7.7	9.1
EPS (円)	68.87	94.62	55.93	67.76	100.51
BPS (円)	453.27	527.83	556.61	601.48	683.47
ROE (%)	16.3	19.3	10.3	11.7	15.6

2013年3月期業績(対前期)

売上高 対前期比4.6%増、経常利益 対前期比23.8%増

(百万円、%)	12年3月期		13年3月期		対前期	
	金額	売上比	金額	売上比	増減額	増減率
売上高	19,738	-	20,655	-	917	4.6
売上総利益	9,963	50.5	10,806	52.3	843	8.5
販売管理費	8,398	42.5	8,935	43.3	537	6.4
営業利益	1,565	7.9	1,871	9.1	306	19.6
経常利益	1,526	7.7	1,889	9.1	364	23.8
当期純利益	703	3.6	1,043	5.0	340	48.3
EPS(円)	67.76		100.51		32.75	48.3
ROE(%)	11.7		15.6		3.90	33.3

(補足説明)

連結子会社数 18社 + 非連結子会社 1社

新規：2社（会社設立）(株)ジャパルシー、(株)ジュテックス

除外：2社（会社清算）(株)加賀寿庵、(株)つきじちとせ

非連結子会社：1社（海外現地法人設立）台湾北壽心股份有限公司

販売費及び一般管理費の増加

新規事業関連（その他セグメント）+ 241百万円

内訳：健康食品事業 + 216百万円

通販業務基幹システムサービス事業 + 25百万円

その他

- ・ 特別損失：減損損失69百万円 賃貸不動産の時価下落に伴い計上
- ・ 税金費用：法人税等調整額 80百万円 繰延税金資産の増加に伴うもの

セグメント別の業績(対前期)

寿製菓・シュクレイが堅調に推移

(百万円、%)	売上高				営業利益		
	12/3期	13/3期	増減額	増減率	12/3期	13/3期	増減額
ケイセイシイ	7,720	7,494	226	2.9	858	906	48
寿製菓	6,610	7,127	518	7.8	286	529	243
販売子会社	4,198	4,302	103	2.5	202	214	12
九十九島グループ	2,889	3,060	171	5.9	147	198	51
但馬寿	964	1,027	63	6.5	53	72	19
シュクレイ	913	1,667	754	82.7	20	52	72
その他	5	58	53	-	0	195	195
小計	23,299	24,735	1,436	6.2	1,527	1,776	250
(調整額)	(3,561)	(4,080)	(520)	14.6	38	95	57
合計	19,738	20,655	916	4.6	1,565	1,871	306

(主要セグメントの状況)

ケイシイシイ

「ルタオ」ブランドを擁するケイシイシイは、前期は震災前期テレビ放映効果で一時的に売上が伸長した反動減により主に外商部門が落ち込んだ一方、設備投資の実施による生産改善、広告宣伝費・販売促進費などの効率的な使用に努めた結果、減収・増益となる。通信販売ではパンの頒布会や楽天などのショッピングモールへの出店に取り組む。

寿製菓

寿製菓は、シュクレイの首都圏での洋菓子展開や東海寿の「小倉トーストラングドシャ」の好調などによりグループ向け売上が増加したことに加え、前年4月に開通した新東名高速道路のサービスエリアへの新商品の投入、地元山陰地区では、古事記編纂1300年イベントと連携した主力商品「因幡の白うさぎ」の販売強化、また、「栃の実茶」の通信販売の強化などに努めた結果、増収・増益となる。

シュクレイ

事業スタイルの見直しを進めてきたシュクレイは、首都圏での駅、駅近隣の商業施設、羽田空港での多ブランド展開を推進し、営業利益が黒字に転換。

その他

その他は主に健康食品事業開始に向けた立上費用発生などにより営業損失計上となる。

売上高(販売チャンネル別)

通販は微減、卸売が堅調

	12年3月期		13年3月期		対前期	
	金額	売上比	金額	売上比	増減額	増減率
(百万円、%)						
売上高	19,738	-	20,655	-	917	4.6
通信販売	2,658	13.5	2,636	12.8	21	0.8
(内ルタオ通販)	2,331	11.8	2,271	11.0	60	2.6
店舗販売	7,504	38.0	7,747	37.5	243	3.2
卸売	9,576	48.5	10,213	49.4	637	6.7
その他	-	-	58	0.3	58	-

(注) 店舗販売は、主に直営店舗、催事など

卸売は、主に小売店(交通機関、旅館、百貨店、テーマパークなど)向け、OEMなど

その他はケーエスケー、ジャパルシー及びジュテックス

売上原価・売上総利益

売上総利益率 対前期比 1.8ポイント増加！

(百万円、%)	12年3月期		13年3月期		対前期	
	金額	売上比	金額	売上比	増減額	増減率
売上高	19,738	-	20,655	-	917	4.6
材料費	5,365	27.2	5,409	26.2	44	0.8
労務費	2,618	13.3	2,557	12.4	61	2.3
製造経費	1,253	6.3	1,232	6.0	21	1.7
製造原価計	9,236	46.8	9,198	44.5	38	0.4
その他	539	2.7	651	3.2	111	21
売上原価合計	9,775	49.5	9,849	47.7	74	0.8
売上総利益	9,963	50.5	10,806	52.3	843	8.5

販売管理費・営業利益

新規事業の立上費用の発生及び首都圏での新規出店増加により販売管理費が増加

(百万円、%)	12年3月期		13年3月期		対前期	
	金額	売上比	金額	売上比	増減額	増減率
売上総利益	9,963	50.5	10,806	52.3	843	8.5
人件費	3,043	15.4	3,429	16.6	386	12.7
販売促進費	1,775	9.0	1,732	8.4	42	2.4
運賃	744	3.8	719	3.5	26	3.4
広告宣伝費	426	2.2	368	1.8	58	13.6
地代家賃	613	3.1	761	3.7	148	24.2
減価償却費	302	1.5	308	1.5	6	2.0
旅費交通費	243	1.2	286	1.4	44	18.1
その他	1,253	6.3	1,331	6.4	79	6.3
販売管理費	8,398	42.5	8,935	43.3	537	6.4
営業利益	1,565	7.9	1,871	9.1	306	19.6

売上高に対する販売管理費率は、前期比0.8ポイント増。

販売促進費、広告宣伝費は前期に比べ減少した一方、新規事業の立上費用の発生や首都圏での新規出店増加に伴い人件費、地代家賃が増加。

販売費及び一般管理費の増加の内、新規事業関連は約241百万円。

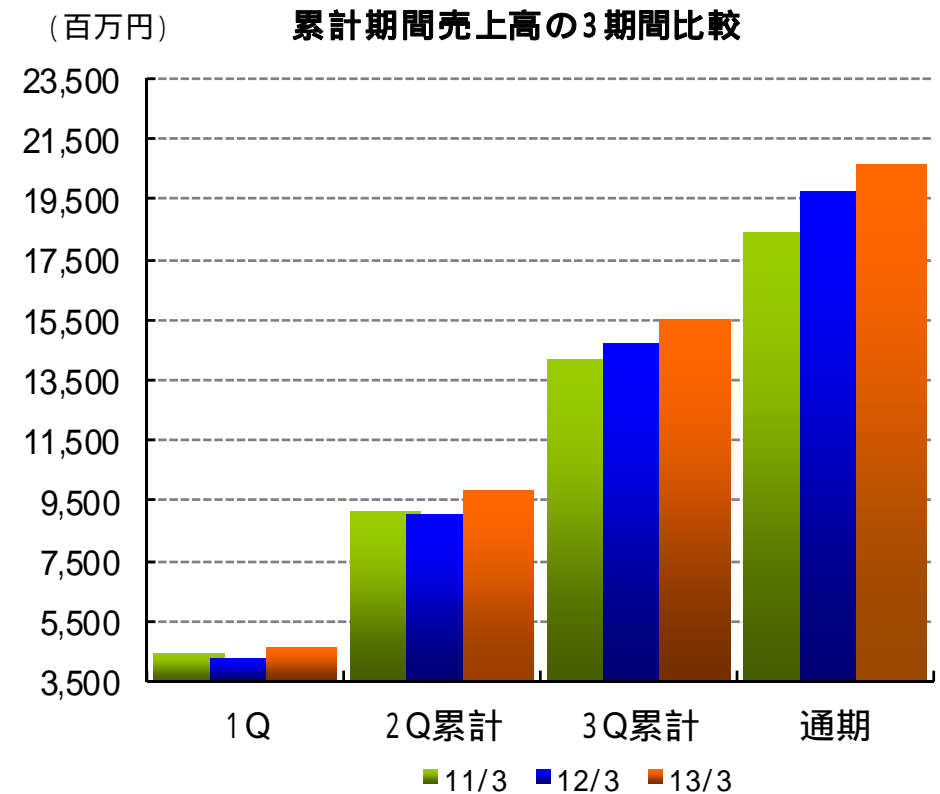
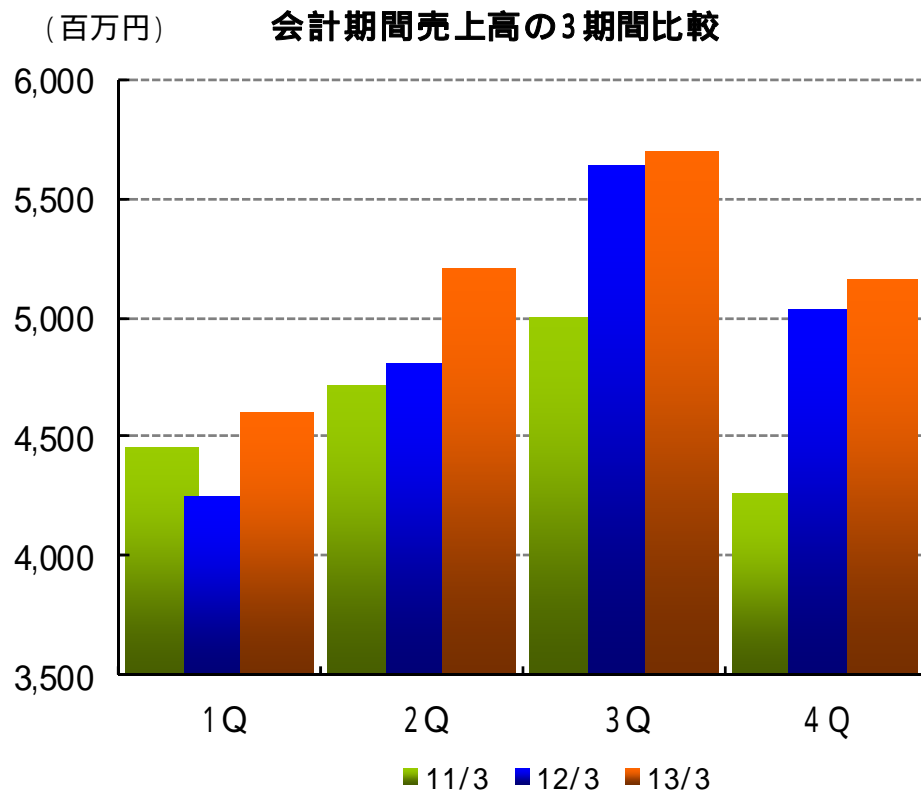
公表数字に対する達成率

売上高 対修正予想比0.4%減、経常利益6.5%減

(百万円、%)	期初予想 H.24.5.15公表		修正公表 H.24.11.2公表		13年3月期		対修正公表	
	金額	売上比	金額	売上比	金額	売上比	増減額	達成率
	売上高	20,500	-	20,740	-	20,655	-	85
売上総利益	10,600	51.7	10,750	51.8	10,806	52.3	56	100.5
販売管理費	8,780	42.8	8,740	42.1	8,935	43.3	195	102.2
営業利益	1,820	8.9	2,010	9.7	1,871	9.1	139	93.1
経常利益	1,820	8.9	2,020	9.7	1,889	9.1	131	93.5
当期純利益	1,090	5.3	1,160	5.6	1,043	5.0	117	89.9

四半期業績の推移(売上高)

7四半期連続で増収

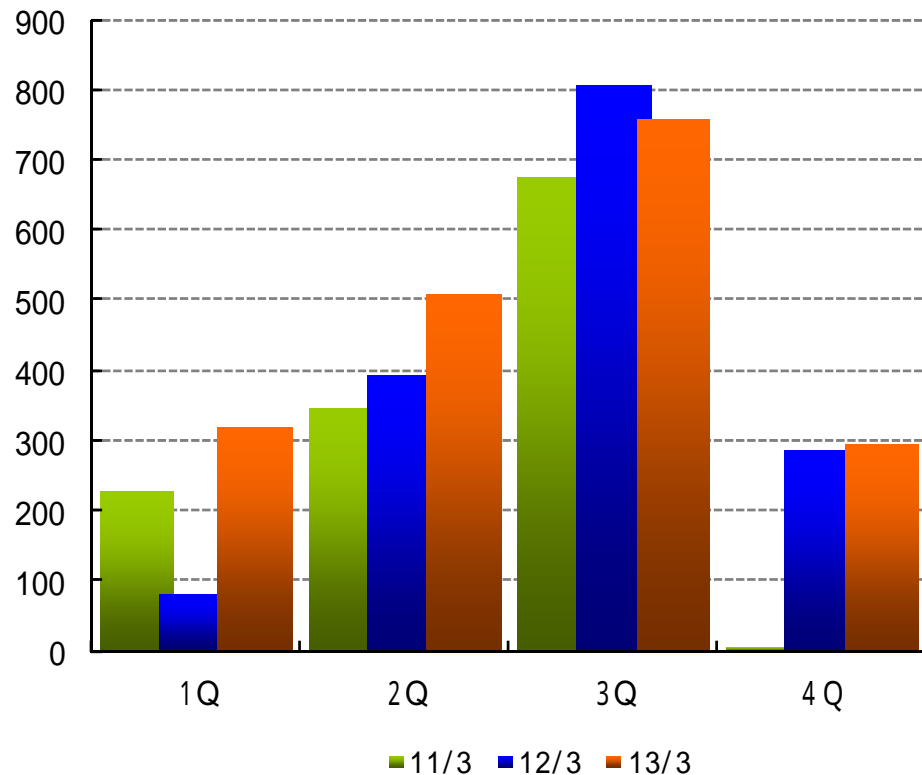


	会計期間				累計期間			
	1Q	2Q	3Q	4Q	1Q	2Q累計	3Q累計	通期
11/3	4,451	4,719	5,000	4,262	4,451	9,170	14,170	18,432
12/3	4,253	4,805	5,641	5,038	4,253	9,059	14,700	19,738
13/3	4,604	5,205	5,689	5,157	4,604	9,809	15,497	20,655
増減率	8.3%	8.3%	0.8%	2.4%	8.3%	8.3%	5.4%	4.6%

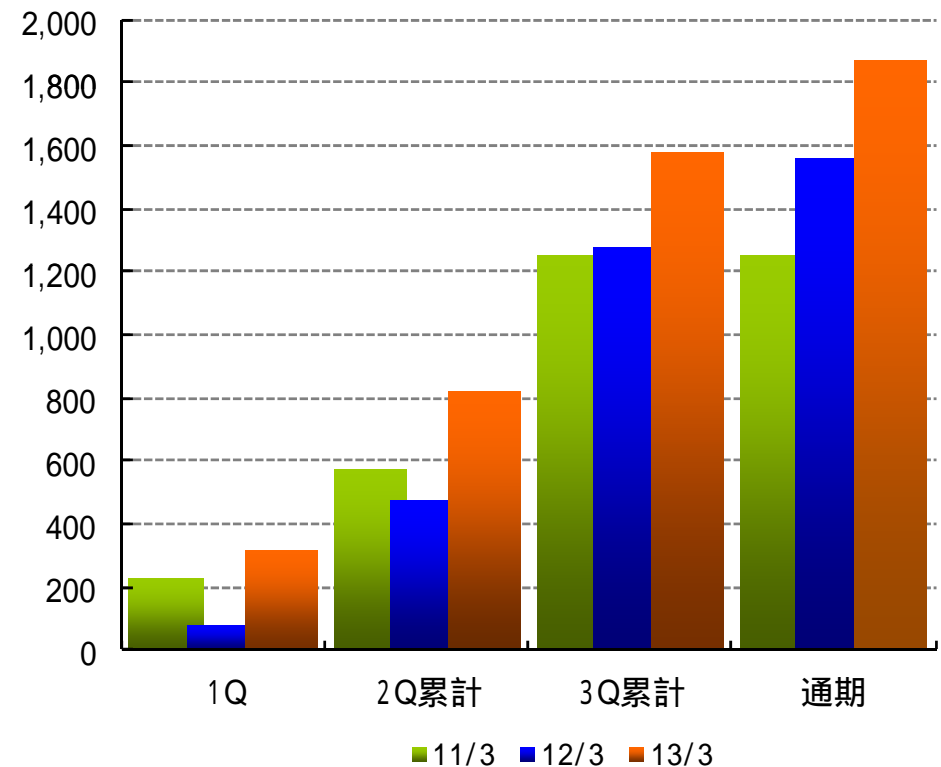
四半期業績の推移(営業利益)

第3四半期が前期テレビ放映特需の反動減あり

(百万円) 会計期間営業利益の3期間比較



(百万円) 累計期間営業利益の3期間比較



	会計期間				累計期間			
	1Q	2Q	3Q	4Q	1Q	2Q累計	3Q累計	通期
11/3	227	345	675	6	227	574	1,249	1,254
12/3	81	394	805	285	81	475	1,280	1,565
13/3	316	506	757	293	316	822	1,578	1,871
増減率	290.5%	28.3%	6.0%	2.65%	290.5%	73.0%	23.3%	19.6%

貸借対照表

自己資本比率が4.6ポイント増加

(百万円、%)	11年3月期		12年3月期		13年3月期		対前期末	
	金額	構成比	金額	構成比	金額	構成比	増減額	増減率
流動資産	4,882	39.6	5,767	43.3	6,120	44.5	353	6.1
固定資産	7,435	60.4	7,539	56.7	7,635	55.5	96	1.3
資産合計	12,317	100.0	13,306	100.0	13,755	100.0	449	3.4
流動負債	4,560	37.0	4,847	36.4	5,070	36.9	223	4.6
固定負債	1,982	16.1	2,219	16.7	1,595	11.6	624	28.1
負債合計	6,543	53.1	7,066	53.1	6,665	48.5	401	5.7
純資産	5,774	46.9	6,239	46.9	7,090	51.5	850	13.6
負債純資産合計	12,317	100.0	13,306	100.0	13,755	100.0	449	3.4
BPS(円)	556.61		601.48		683.47		81.99	13.6
設備投資額	736		640		555		85	13.2
減価償却費	545		601		591		10	1.7

キャッシュ・フロー計算書

有利子負債及びネット有利子負債が減少

(百万円、%)	11年3月期	12年3月期	13年3月期	対前期	
	通期	通期	通期	増減額	増減率
営業活動CF	907	1,583	1,574	9	0.6
投資活動CF	809	794	708	86	10.8
フリーCF	98	789	866	77	9.8
財務活動CF	531	333	741	407	122.2
cash増減	433	456	125	331	72.5
cash期首	1,959	1,526	1,982	456	29.8
cash期末	1,526	1,982	2,107	125	6.3
有利子負債	3,700	3,664	3,170	494	13.5
現金・預金	2,067	2,523	2,648	125	5.0
ネット有利子負債	1,632	1,141	522	619	54.3

ネット有利子負債(有利子負債 - 現金・預金)



今後の経営方針

今後の経営方針

(2013年経営スローガン)

ニューコンセプトメーカー

～ 新たな領域への挑戦、高い価値の創造に注力～

新ブランド・新商品・新店舗

新ビジネス

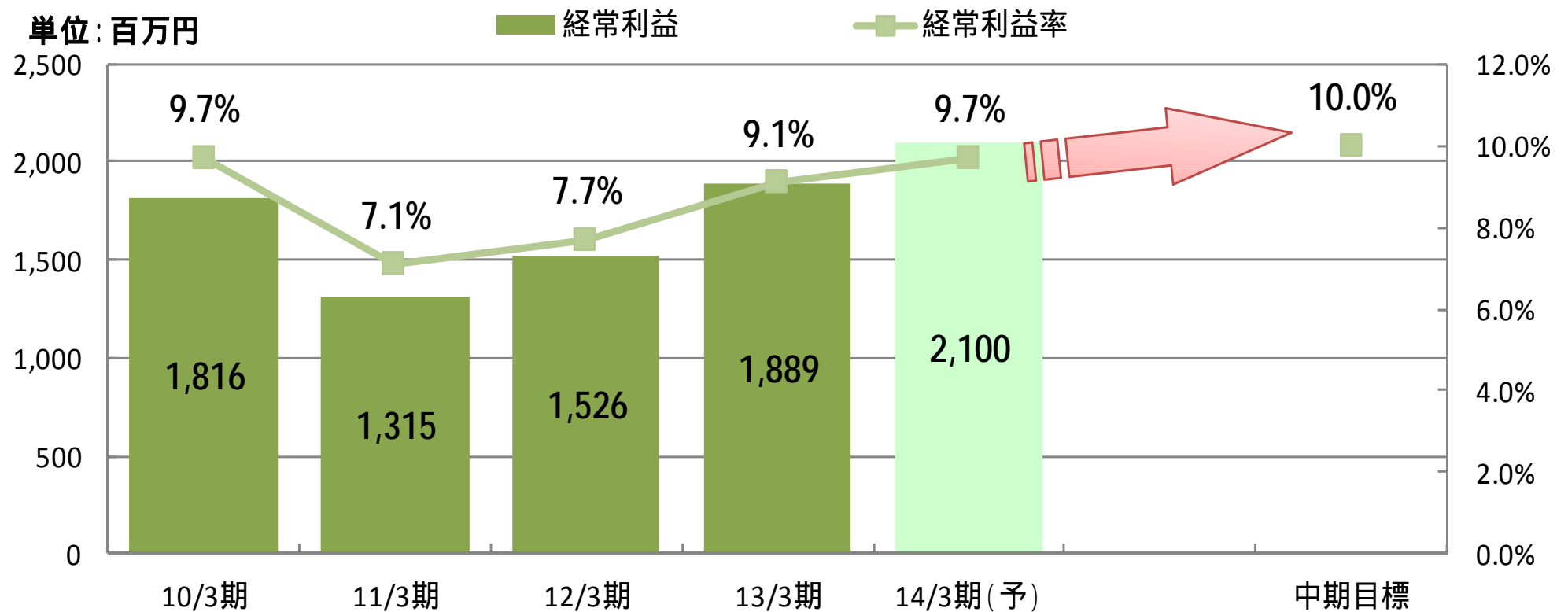
海外展開

人財力のバージョンアップ

コンプライアンスの一層の強化

目標とする経営指標

売上高経常利益率 10%以上





2014年3月期 通期業績予想

2014年3月期 通期業績予想(前年対比)

売上高21,750百万円(前期比5.3%増)、経常利益2,100百万円(前期比11.1%増)

過去最高売上・最高利益の達成を目指す！！

(百万円、%)	13年3月期		14年3月期(予想)		対前期	
	金額	売上比	金額	売上比	増減額	増減率
売上高	20,655	-	21,750	-	1,095	5.3
売上総利益	10,806	52.3	11,630	53.5	824	7.6
販売管理費	8,935	43.3	9,530	43.8	595	6.7
営業利益	1,871	9.1	2,100	9.7	229	12.2
経常利益	1,889	9.1	2,100	9.7	211	11.1
当期純利益	1,043	5.0	1,170	5.4	127	12.2
EPS(円)	100.51		112.79		12.28	12.2
1株当たり配当金(円)	30.00		30.00		0	0
設備投資	555		880		325	58.5
減価償却費	591		600		9	1.6

(2014年3月期 通期業績予想のポイント)

今後の見通しは、経営環境は緩やかな回復の兆しがみられる一方、円安による原材料価格やエネルギー価格の上昇懸念に加え、消費税の引き上げも予想され、消費マインドの回復には時間を要するものと思われる。

売上高は、新規出店及び新規事業売上によるプラスオン、首都圏での洋菓子展開強化、遷宮イベントがある出雲方面・伊勢方面での販売強化などにより前期比5.3%増の21,750百万円を見込む。

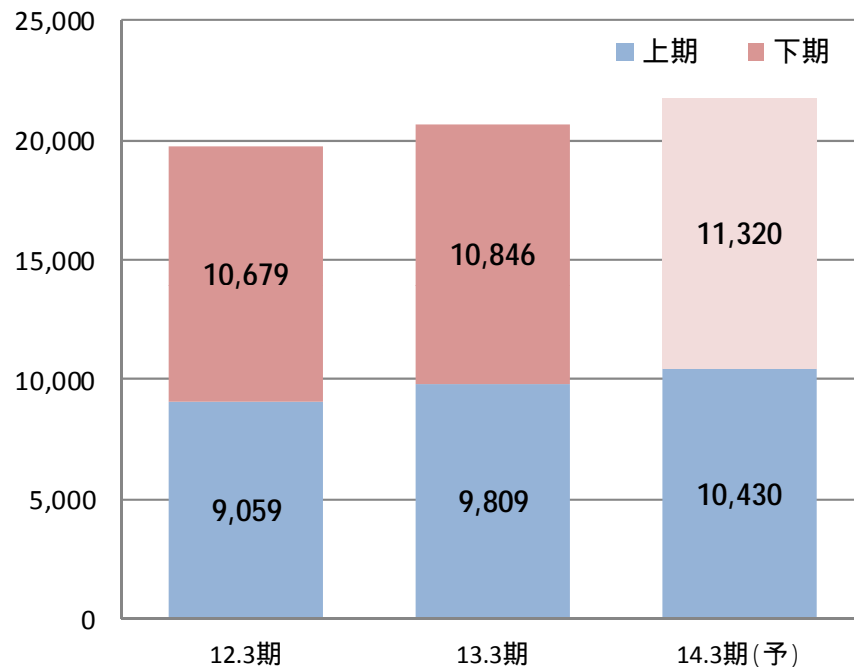
売上総利益率は、製造採算の改善、小売売上増加などにより1.2ポイント増加の53.5%を見込む。

設備投資額は880百万円、減価償却実施額600百万円。

2014年3月期 通期業績予想(上期・下期比較)

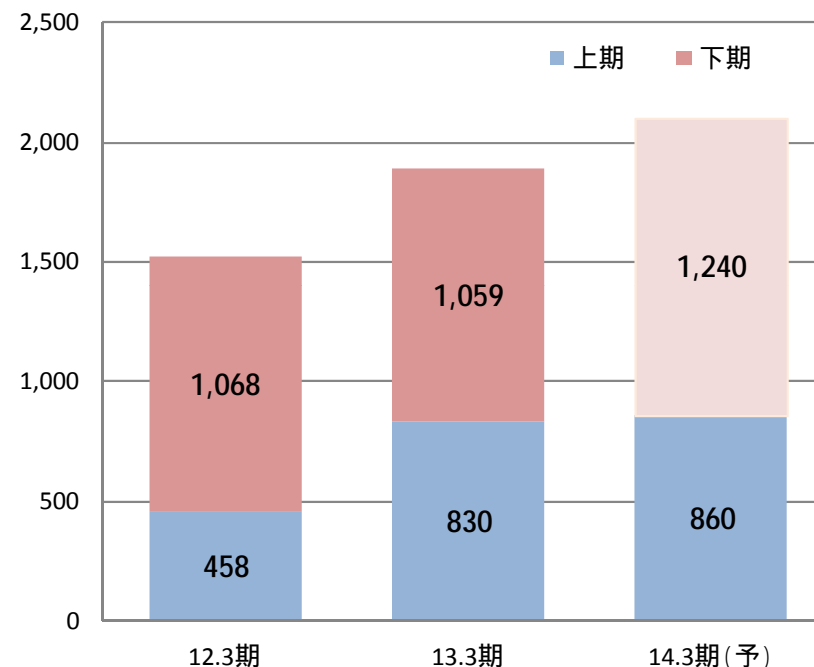
(百万円)

売上高



(百万円)

経常利益



(単位:百万円)

	売上高						経常利益					
	12.3期	構成比	13.3期	構成比	14.3期(予)	構成比	12.3期	構成比	13.3期	構成比	14.3期(予)	構成比
上期	9,059	45.9%	9,809	47.5%	10,430	48.0%	458	30.0%	830	43.9%	860	41.0%
下期	10,679	54.1%	10,846	52.5%	11,320	52.0%	1,068	70.0%	1,059	56.1%	1,240	59.0%
通期	19,738	100.0%	20,655	100.0%	21,750	100.0%	1,526	100.0%	1,889	100.0%	2,100	100.0%

2014年3月期 通期業績予想(セグメント別)

ケイシイシイ、九十九島グループは新規出店による増収を見込む

(百万円、%)	売上高				営業利益		
	13/3月期	14/3月期予	増減額	増減率	13/3月期	14/3月期予	増減額
ケイシイシイ	7,494	7,700	206	2.7	906	954	48
寿製菓	7,127	7,500	373	5.2	529	597	68
販売子会社	4,302	4,413	111	2.6	214	233	19
九十九島グループ	3,060	3,200	140	4.6	198	209	11
但馬寿	1,027	1,100	73	7.2	72	82	10
シュクレイ	1,667	1,900	233	14.0	52	50	2
その他	58	435	377	-	195	146	49
セグメント計	24,735	26,248	1,513	6.1	1,776	1,979	203
(調整額)	(4,080)	(4,498)	(418)	-	95	121	26
合計	20,655	21,750	1,095	5.3	1,871	2,100	229

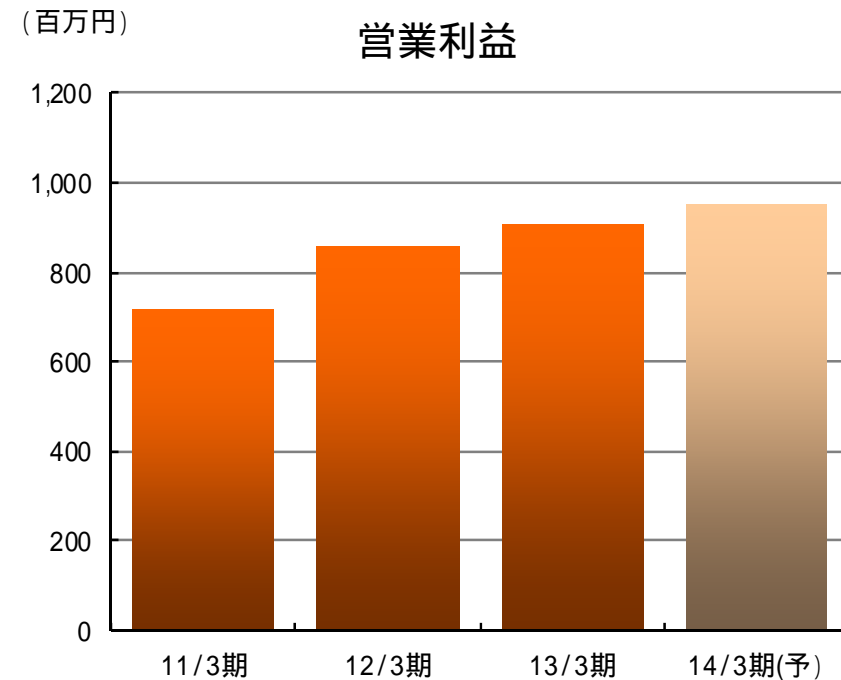
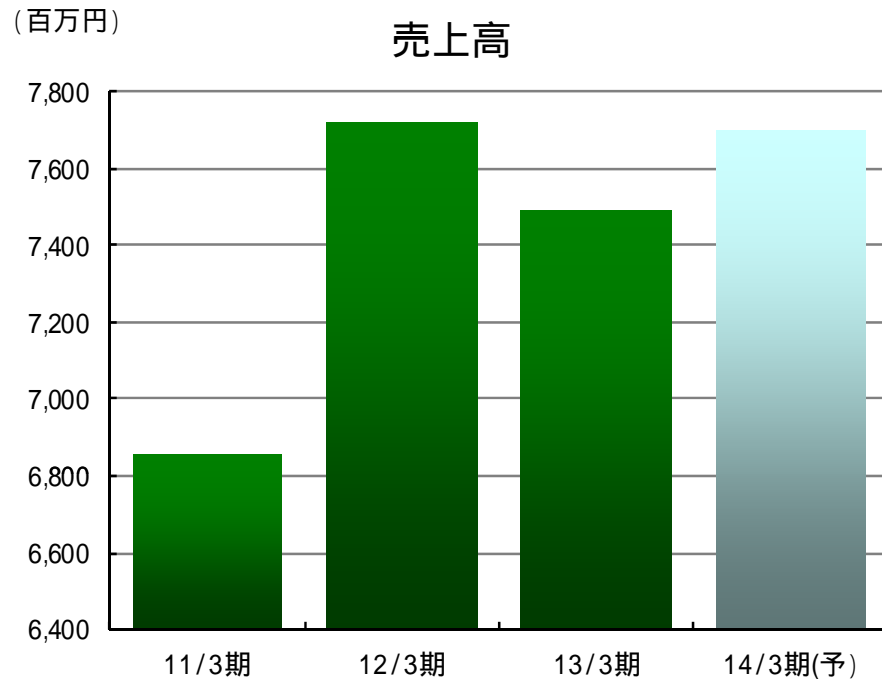
セグメント別概況

- ケイシイシイ
- 寿製菓
- 販売子会社
- 九十九島グループ
- 但馬寿
- シュクレイ
- その他



ケイセイシイ

来期予想:売上高 **7,700**百万円(前期比 **+2.7%**) 営業利益 **954**百万円(同 **+5.3%**)



ケイセイシイ

(百万円,%)	11/3期	12/3期	13/3期	対前期		14/3期(予)	対前期	
	金額	金額	金額	増減額	増減率	金額	増減額	増減率
売上高	6,857	7,720	7,494	226	2.9	7,700	206	2.7
売上総利益	4,042	4,703	4,584	119	2.5	4,670	86	1.9
粗利率	58.9	60.9	61.2	0.3		60.6	0.5	
販売管理費	3,327	3,844	3,678	167	4.3	3,716	38	1.0
営業利益	715	858	906	48	5.6	954	48	5.3

ケイシイシイ

新商品開発の推進と通信販売の強化

- ・15周年記念スイーツ「メルクーヘン」/新感覚の生ゼリー「メランジェリー」など
- ・通販 楽天などネットショッピングモール対策強化



15周年記念スイーツ「メルクーヘン」



新感覚生ゼリー「メランジェリー」

ケイシイシイ

新ブランド 東京・表参道に「GLACIEL」7月オープン

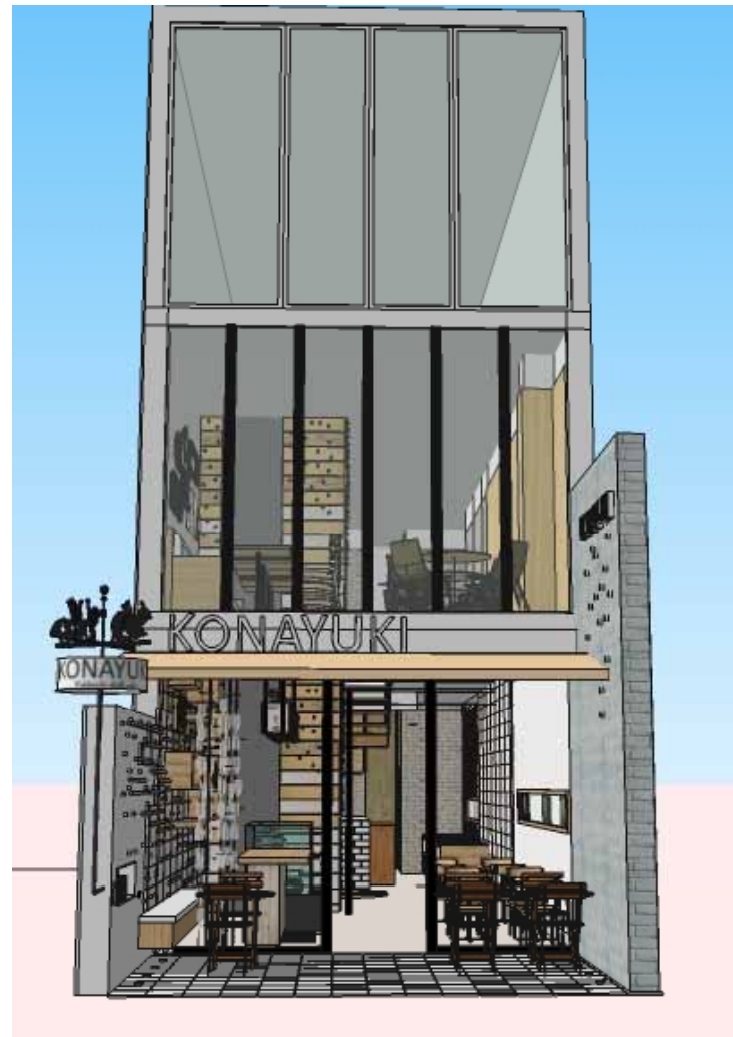
- ・ケイシイシイの新業態として、アントルメグラッセ専門店「GLACIEL」を東京・表参道に出店
- ・アントルメグラッセ...日本のスイーツ文化に新しいジャンルを提案
- ・店舗面積80坪(1F:工房と物販、2F:カフェ40席)



ケイシイシイ

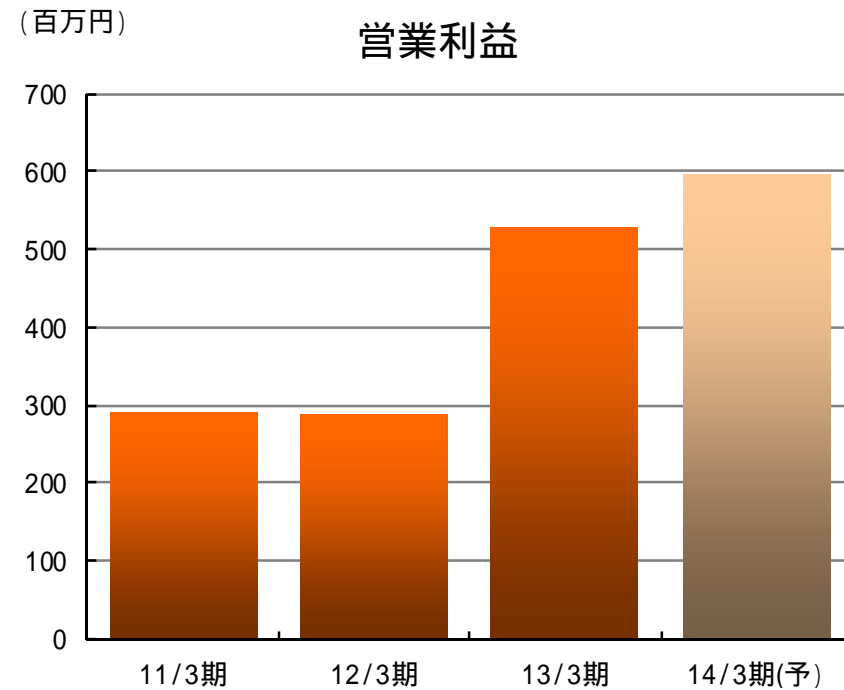
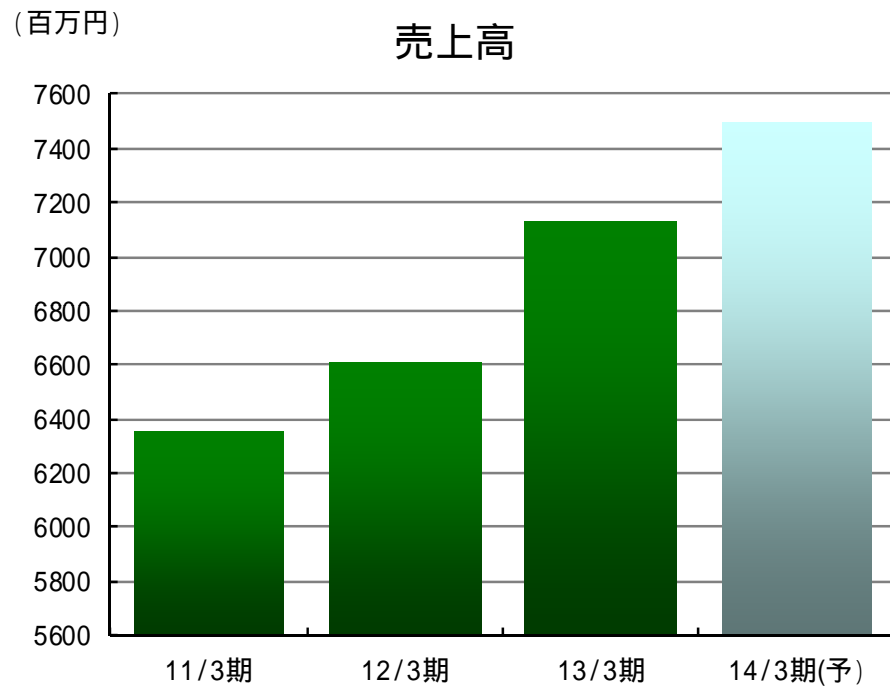
海外展開 台湾にカフェ出店「KONAYUKI」

- ・台湾に現地法人を設立し、台北市にカフェを出店(7月末頃)
- ・北海道のイメージを前面に出したブランド創り、アンテナショップの位置づけ



寿製菓

来期予想:売上高 **7,500**百万円(前期比 **+5.2%**) 営業利益 **597**百万円(同 **+12.9%**)



寿製菓

(百万円,%)	11/3期	12/3期	13/3期	対前期		14/3期(予)	対前期	
	金額	金額	金額	増減額	増減率	金額	増減額	増減率
売上高	6,350	6,610	7,127	518	7.8	7,500	373	5.2
売上総利益	2,207	2,290	2,583	293	12.8	2,747	164	6.3
粗利率	34.8	34.6	36.2	1.6		36.6	0.4	
販売管理費	1,917	2,004	2,054	50	2.5	2,150	96	4.7
営業利益	290	286	529	243	84.8	597	68	12.9

寿製菓

地元山陰地区のシェア拡大/新商品開発の推進



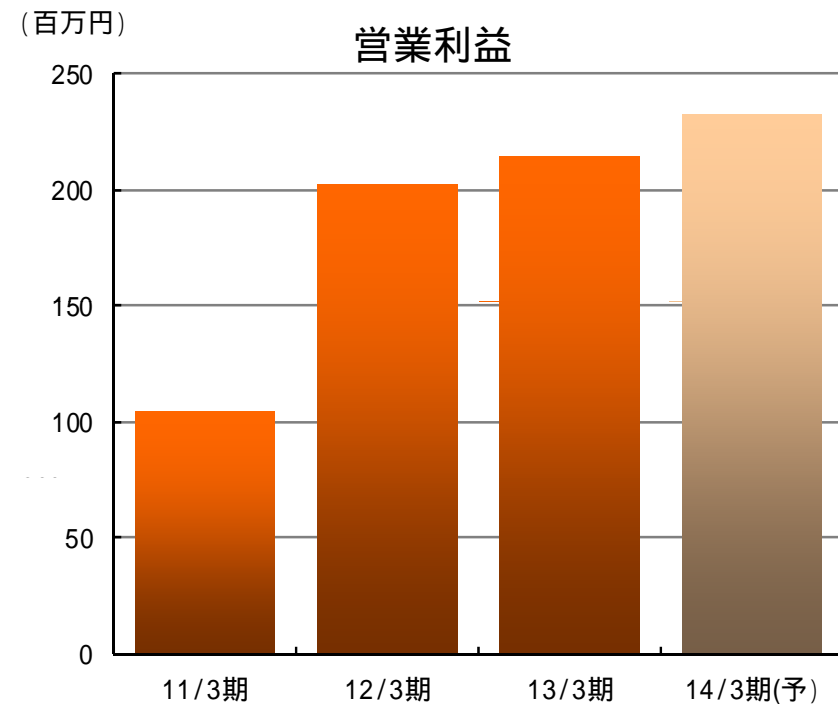
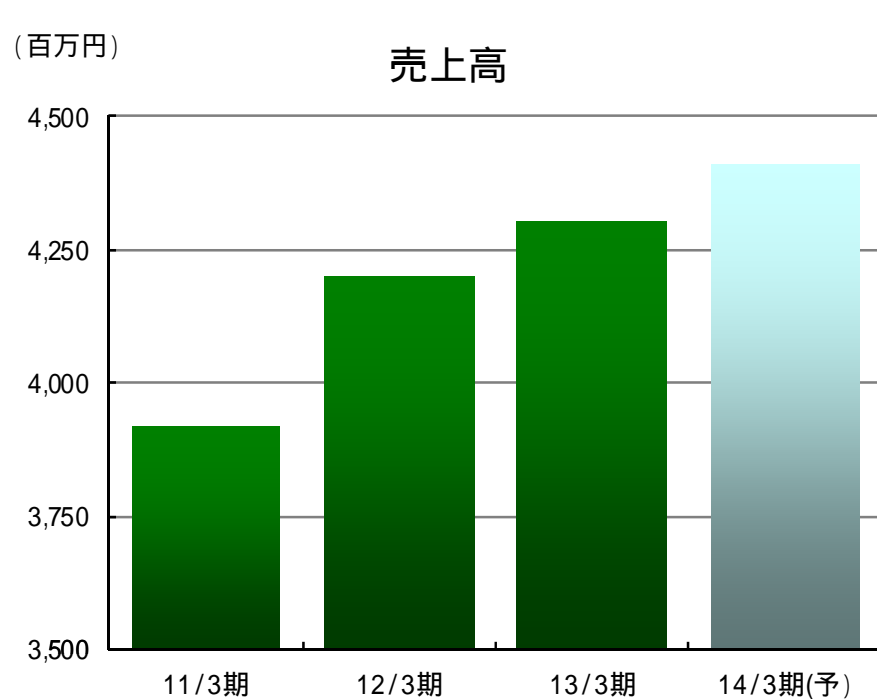
“因幡の白うさぎ”
抹茶餡



「カノザ鳥取シャミネ店」

販売子会社

来期予想:売上高 **4,413**百万円(前期比 **+2.6%**) 営業利益 **233**百万円(同 **+8.7%**)



販売子会社

(百万円,%)	11/3期	12/3期	13/3期	対前期		14/3期(予)	対前期	
	金額	金額	金額	増減額	増減率	金額	増減額	増減率
売上高	3,920	4,198	4,302	103	2.5	4,413	111	2.6
売上総利益	1,132	1,232	1,283	51	4.1	1,323	40	3.1
粗利率	28.9	29.3	29.8	0.5		30.0	0.2	
販売管理費	1,028	1,030	1,068	38	3.7	1,090	22	2.0
営業利益	105	202	214	12	6.1	233	19	8.7

販売子会社 交通拠点チャンネル(駅・空港・SA)での展開強化



「エキマルシェ大阪 神戸旧居留地美侑」



「KONDITIONEIRI KOBE 神戸白いチーズロール」



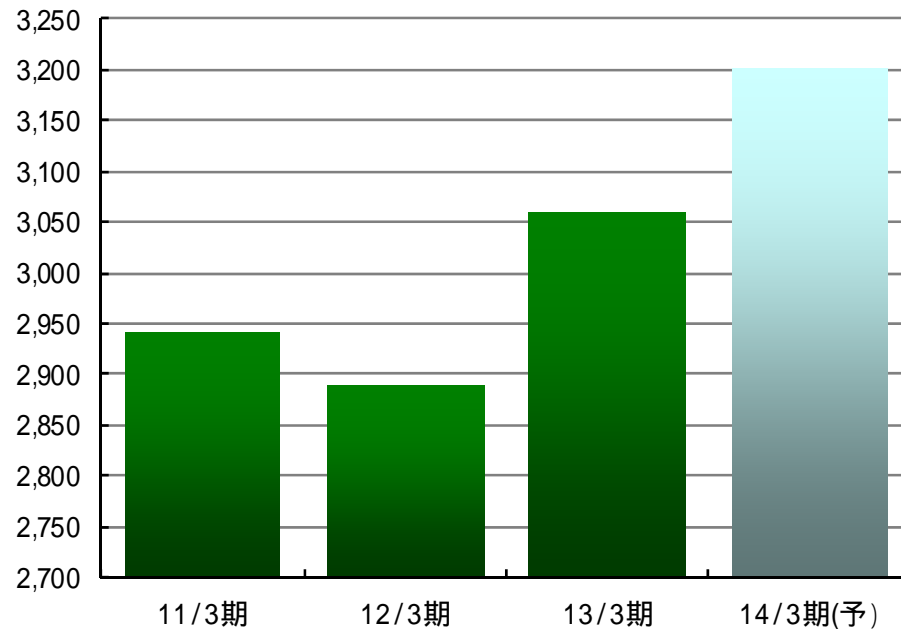
「三重寿庵 伊勢奉祝えび煎餅」

九十九島グループ

来期予想:売上高 **3,200**百万円(前期比 **+4.6%**) 営業利益 **209**百万円(同 **+5.5%**)

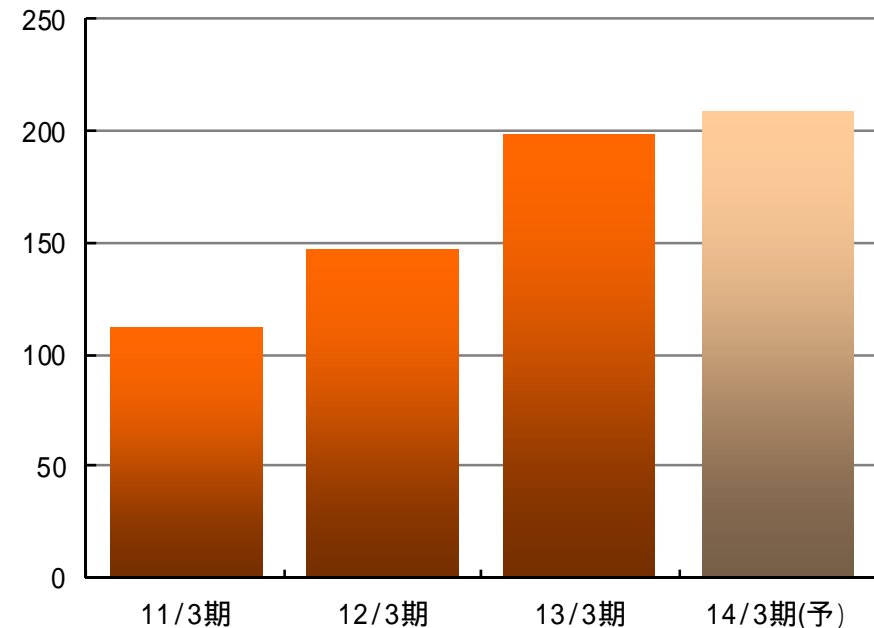
(百万円)

売上高



(百万円)

営業利益



九十九島グループ

(百万円,%)	11/3期	12/3期	13/3期	対前期		14/3期(予)	対前期	
	金額	金額	金額	増減額	増減率	金額	増減額	増減率
売上高	2,942	2,889	3,060	171	5.9	3,200	140	4.6
売上総利益	1,136	1,120	1,196	76	6.8	1,293	97	8.1
粗利率	38.6	38.8	39.1	0.3		40.4	1.3	
販売管理費	1,023	973	998	25	2.6	1,084	86	8.6
営業利益	112	147	198	51	34.5	209	11	5.5

九十九島グループ

新ブランド 福岡・大名エリアに「Ivorish」オープン

- ・福岡・大名エリアにフレンチトースト専門店「Ivorish」オープン(6月下旬)
- ・店舗面積30坪(1F:工房と物販、2F:カフェ32席)

Ivorish

Premium French Toast

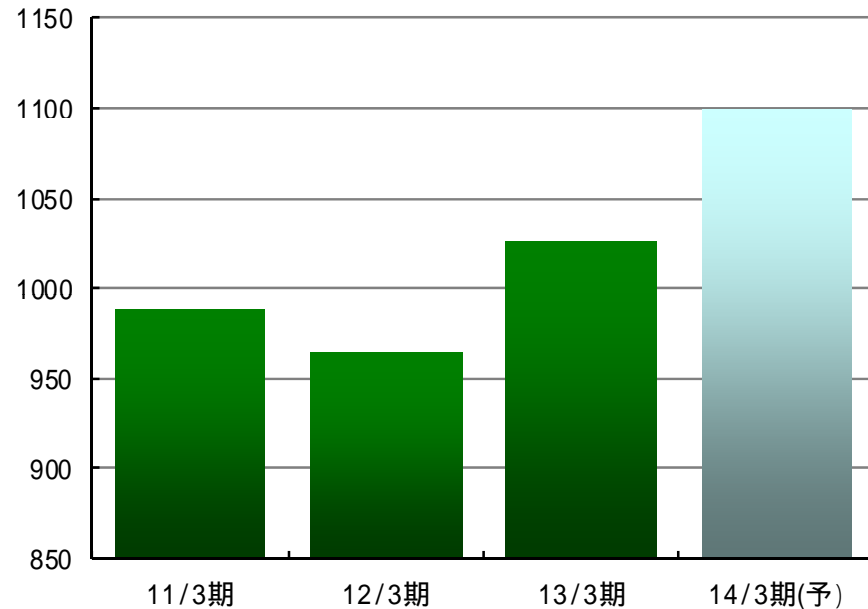


但馬寿

来期予想:売上高 **1,100**百万円(前期比 **+7.2%**) 営業利益 **82**百万円(同 **+13.9%**)

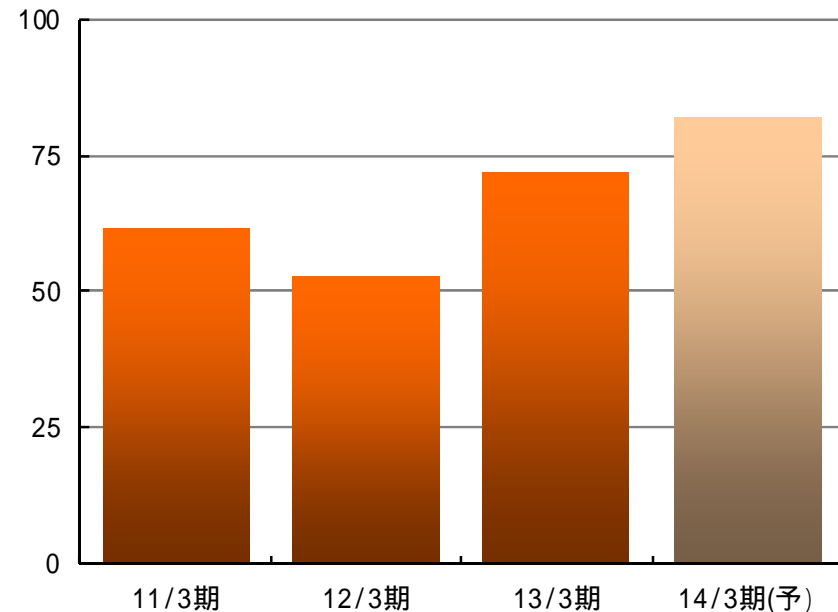
(百万円)

売上高



(百万円)

営業利益



但馬寿

(百万円,%)	11/3期	12/3期	13/3期	対前期		14/3期(予)	対前期	
	金額	金額	金額	増減額	増減率	金額	増減額	増減率
売上高	989	964	1,027	63	6.5	1,100	73	7.2
売上総利益	263	263	297	34	12.8	315	18	6.0
粗利率	26.6	27.3	28.9	1.6		28.6	0.3	
販売管理費	202	211	225	14	6.7	233	8	3.5
営業利益	61	53	72	19	36.9	82	10	13.9

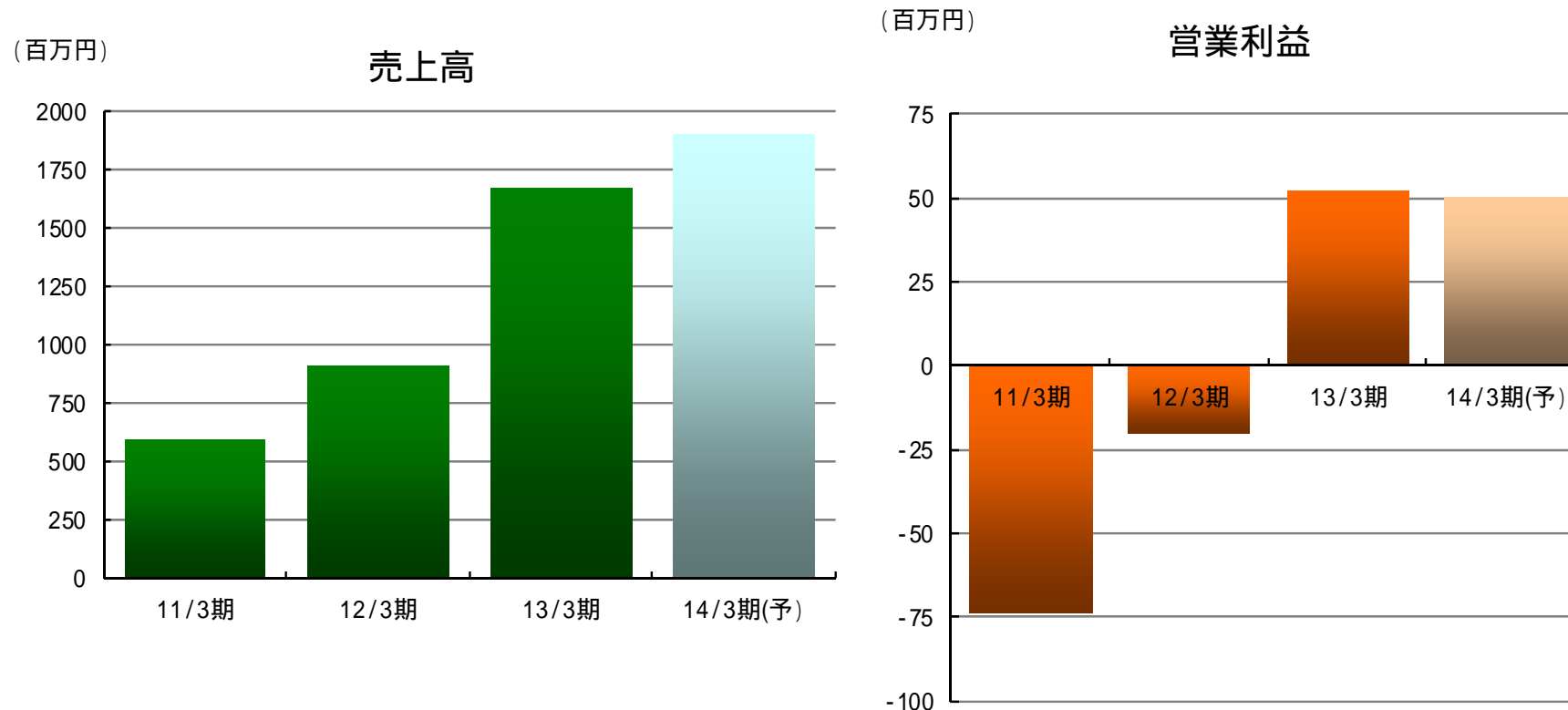
但馬寿

煎餅新商品開発の推進 / 黒豆茶通販の強化



シュクレイ

来期予想:売上高 **1,900**百万円(前期比 **+14.0%**)営業利益 **50**百万円(同 **3.2%**)



シュクレイ

(百万円,%)	11/3期	12/3期	13/3期	対前期		14/3期(予)	対前期	
	金額	金額	金額	増減額	増減率	金額	増減額	増減率
売上高	593	913	1,667	754	82.7	1,900	233	14.0
売上総利益	250	406	862	456	112.4	985	123	14.2
粗利率	42.1	44.5	51.7	7.3		51.8	0.1	
販売管理費	323	426	811	385	90.3	935	124	15.3
営業利益	74	20	52	72	-	50	2	3.2

シュクレイ

新ブランド・新商品開発を推進

- ・「築地ちとせ」 JPタワーKITTE 3月21日オープン！
- ・「東京ミルクチーズ工場」 東京ソラマチ 12月19日オープン！



JPタワーKITTE「築地ちとせ」



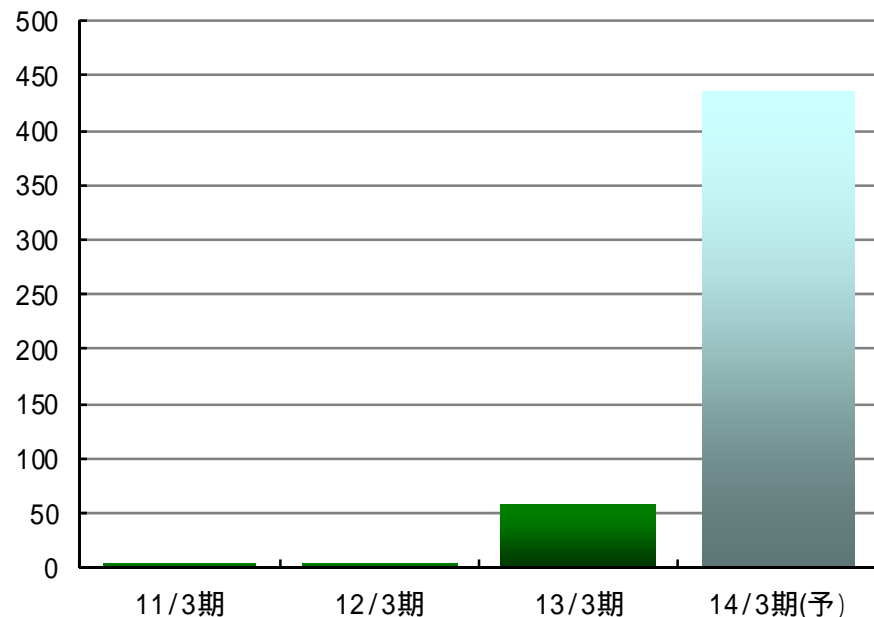
東京ソラマチ「東京ミルクチーズ工場」

その他

来期予想:売上高 **435**百万円(前期 **58**百万円)営業利益 **146**百万円(同 **194**百万円)

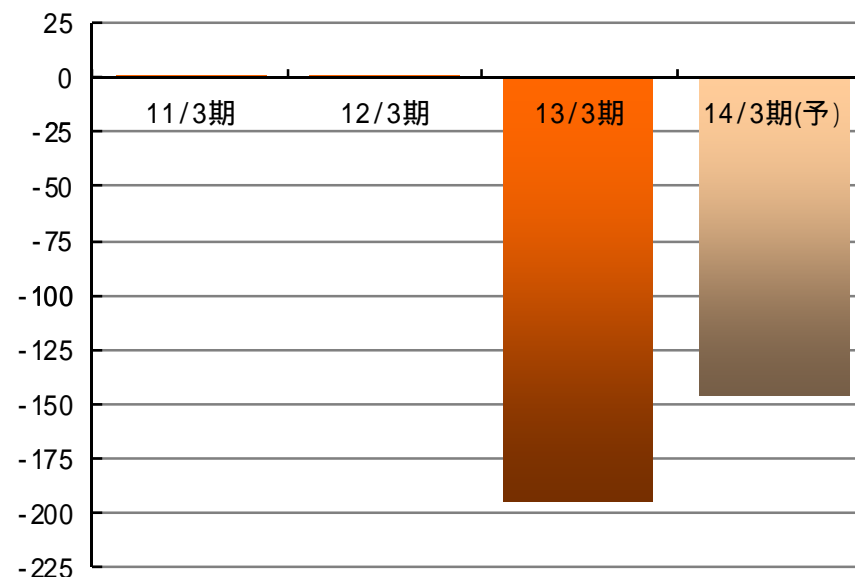
(百万円)

売上高



(百万円)

営業利益



その他

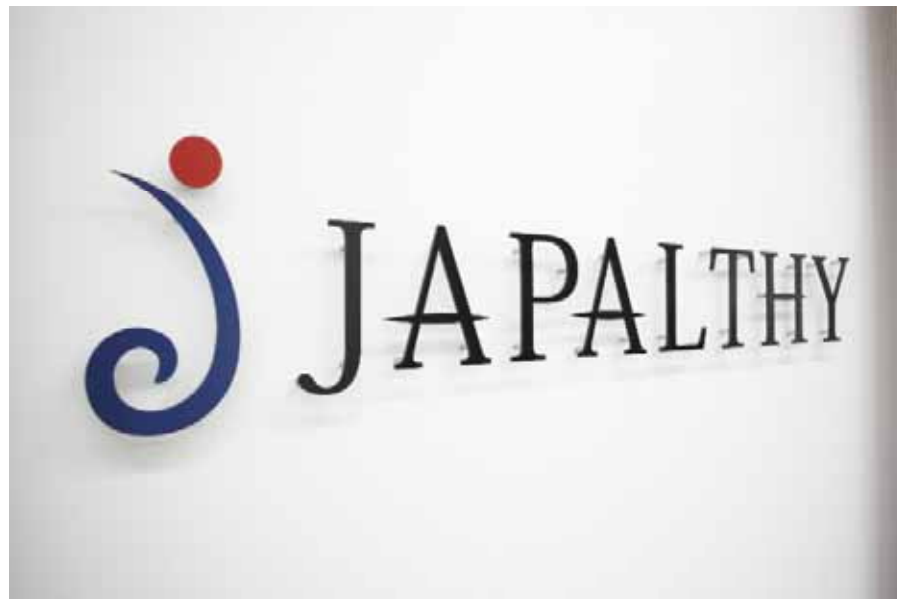
(百万円,%)	11/3期	12/3期	13/3期	対前期		14/3期(予)	対前期	
	金額	金額	金額	増減額	増減率	金額	増減額	増減率
売上高	5	5	58	54	-	435	377	-
売上総利益	5	5	52	48	-	370	318	-
粗利率	100.0	100.0	89.7	10.3		85.1	4.7	
販売管理費	4	4	247	243	-	516	269	-
営業利益	1	0	195	195	-	146	49	-

(注)その他はケーエスケー、ジャパルシー及びジュテックス

その他

健康食品事業：ジャパルシー 本年5月より事業本格稼働

- ・会員制の直接販売システムを採用
- ・社内で研究を積み重ねてきた「栃」、「藍」の素材を活かした健康食品を主力に展開



栃 とち

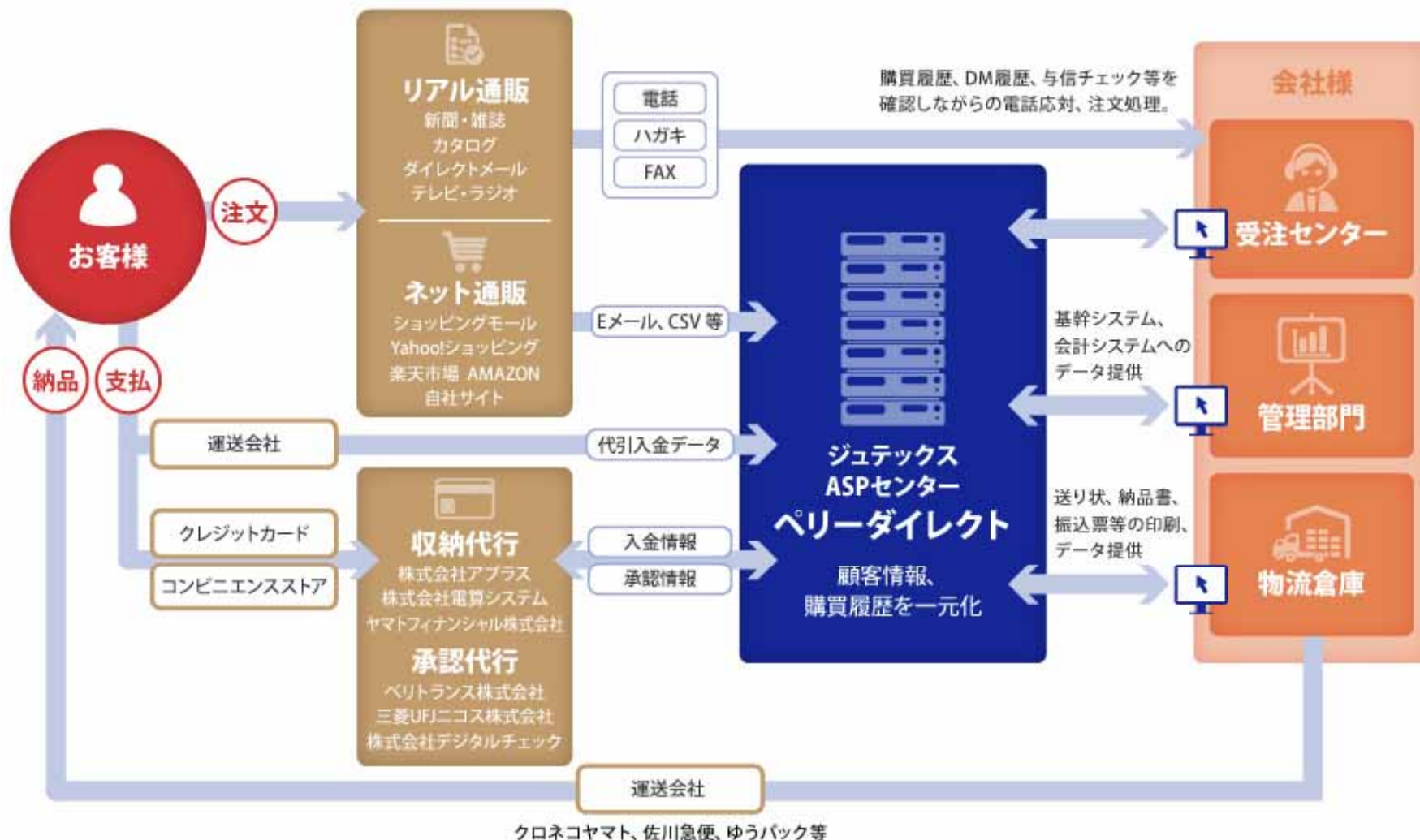


藍 あい

その他

通販基幹業務システムサービス事業：ジュテックス

- ・昨年12月事業譲り受けにより開始、実績ある通販業務システムをASP方式で提供
- ・今夏リニューアルに向け準備、サポート体制強化





株式の状況・株主還元

東証二部上場について

- ・2013年4月3日、東京証券取引所市場第二部に上場
- ・東証二部上場をステップに更なる企業価値の向上を目指す！



株式の状況

(2013年3月31日現在)

発行可能株式総数 30,400,000株

発行済株式総数 10,373,840株

単元株式数 100株

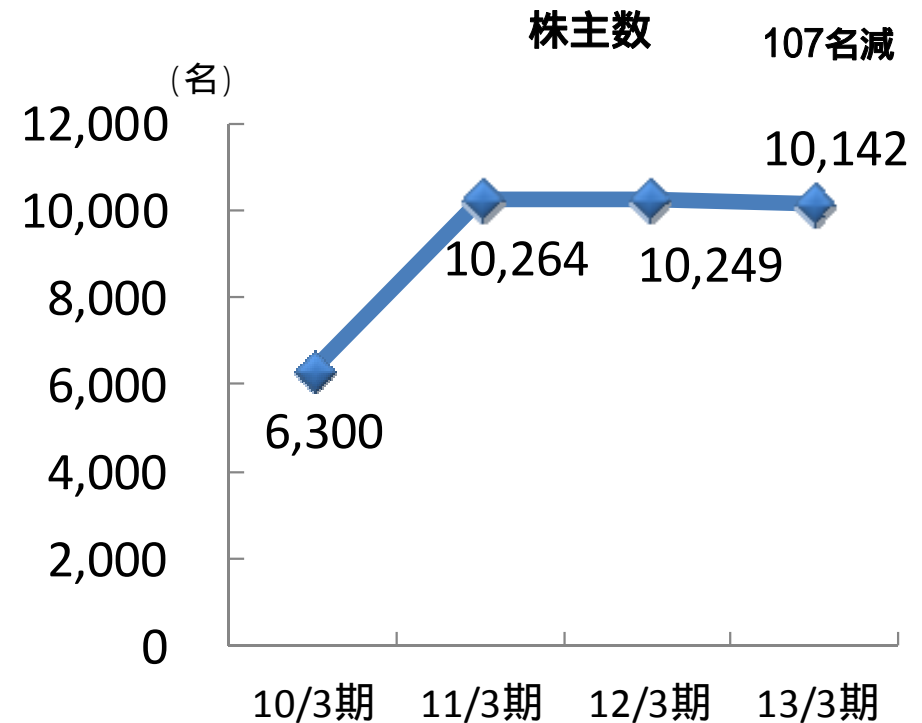
株主数 10,142名

(対前期末比 107名減)

大株主(上位5位)

株主名	持株数(株)	出資比率(%)
河越誠剛	3,781,600	36.45
寿スピリッツ従業員持株会	407,800	3.93
株式会社山陰合同銀行	300,000	2.89
とりぎんリース株式会社	254,000	2.45
株式会社商工組合中央金庫	120,000	1.16

注) 出資比率は、自己株式364株を除く

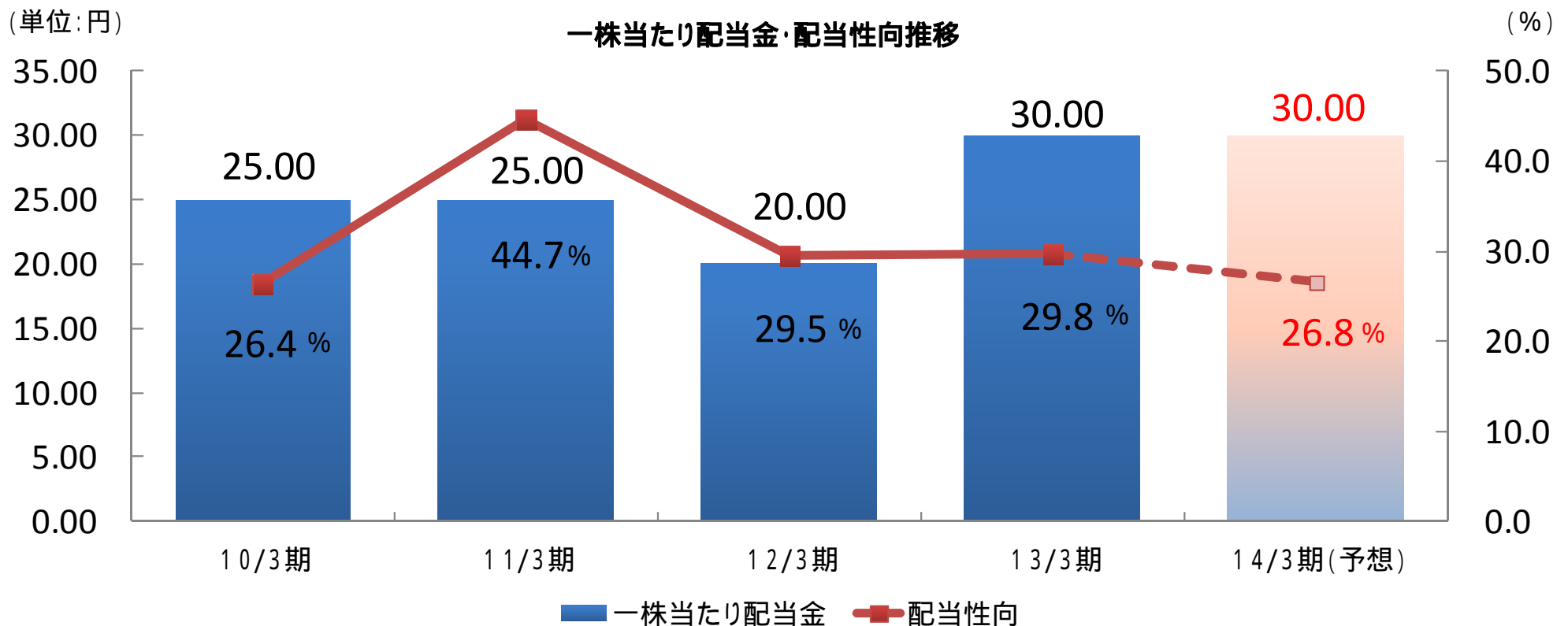


株主還元

配当方針

長期にわたり、安定して利益還元ができるよう、内部留保、業績水準ならびに配当性向等を総合的に勘案し、利益還元を努めることを基本方針としております。

2014年3月期1株当たり配当金予想 30円



株主優待制度について

当社では、毎期3月末現在、当社株式を100株以上ご所有の株主様に対し、次のとおり株主優待をお贈りいたします。

100株以上ご所有すべての株主様に2,000円相当の自社グループ製品を贈呈

200株以上ご所有すべての株主様に4,000円相当の自社グループ製品を贈呈
更に

1,000株以上ご所有の株主様に3,000円分のグループ直営店舗優待券を贈呈
(優待券の代わりに指定商品への交換も可)

【2012年度の株主優待商品】

100株以上ご所有の株主様
2,000円相当の当社グループ商品



200株以上ご所有の株主様
4,000円相当の当社グループ商品



【株主優待券】

1,000株以上ご所有の株主様



- ・ 本日は、決算説明会にご出席いただき誠に有難うございました。
- ・ 今後とも寿スピリッツグループを何卒宜しくお願い致します。

< お問い合わせ >

寿スピリッツ株式会社 経営企画部

TEL 0859 - 22 - 7477

E-mai kotgrptop@okashinet.co.jp

URL <http://www.okashinet.co.jp>

注意事項

この資料は、投資勧誘を目的として作成したものではありません。
また、業績予想につきましては、発表日現在において入手可能な情報に基づいたものであり、記載された将来の計画数値、施策実現を確約したり、保証するものではありません。





〈参考情報〉



会社概要

商号	寿スピリッツ株式会社
証券コード	2222 (東証第二部 ・ JASDAQ)
会社所在地	〒683-0845 鳥取県米子市旗ヶ崎2028番地
設立	1952年4月25日
資本金	12億1,780万円
代表取締役社長	河越 誠剛
従業員数	単体8名・連結884名
グループ会社	製造子会社4社・販売子会社11社・その他3社 計18社
連結売上高	207億円(2013年3月期)

沿革(1)

- 1952年4月 (昭和27年) 鳥取県米子市角盤町に**寿製菓株式会社**を設立し、飴菓子等の製造を開始。
- 1959年4月 (昭和34年) 観光土産菓子部門に進出。
- 1968年11月 (昭和43年) 銘菓**"因幡の白うさぎ"**を発売し、観光土産用菓子の高級化に取り組む。
- 1972年4月 (昭和47年) 石川県加賀市に株式会社コトブキ(現 株式会社北陸寿)を設立。その後西日本を中心に販売子会社を順次設立し全国に販売網を広げる。
- 1979年5月 (昭和54年) 現在地(鳥取県米子市)に本社工場を新築移転。
- 1987年3月 (昭和62年) 兵庫県美方郡新温泉町に**株式会社但馬寿**を設立。
- 1988年 (昭和63年) 地元特産の果物を使い、その土地限定で販売する「草冠のない菓子 = 果子」をコンセプトに、他社との差別化展開を図る。【旅の味覚の演出家】
- 1993年4月 (平成5年) 鳥取県米子市に製造工程を見学できる大型販売施設「お菓子の壽城」を設置。小売事業に本格着手。
- 1994年11月 (平成6年) ジャスダック上場
- 1996年4月 (平成8年) 北海道千歳市に株式会社コトブキチョコレートカンパニー(現**株式会社ケイシイシイ**)を設立し北海道へ本格進出。製造拠点としてチョコレート、ラングドシャのアイテムが加わる。



“因幡の白うさぎ”



寿製菓(株) 本社工場



お菓子の壽城

沿革(2)

- 1998年6月 (平成10年) 創業100年老舗商標を譲受け、東京都中央区に株式会社つきじちとせを設立。東京和菓子ブランド展開に着手。
北海道小樽市に株式会社ケイシイシイが「小樽洋菓子舗ルタオ」を設置。洋菓子小売専門店立上げ。
- 2005年2月 (平成17年) 営業譲受けにより株式会社九十九島エスケイファーム他3社より菓子の製造・販売事業を継承し、株式会社九十九島グループスタート。
- 2006年10月 (平成18年) 寿スピリッツ株式会社に社名変更、会社分割により純粋持株会社体制に移行。
- 2011年12月 (平成23年) 東京都港区に株式会社シュクレイを設立。
- 2012年1月 (平成24年) 株式会社つきじちとせが、株式会社シュクレイに事業の一部を譲渡し解散。
- 2012年4月 (平成24年) 鳥取県米子市に株式会社WEALTHY JAPANを設立。(平成24年5月商号を株式会社ジャパルシーに変更し、東京都港区に移転)
- 2012年11月 (平成24年) 鳥取県米子市に株式会社ジュテックスを設立。東京都港区に本部を開設しASP事業を開始。
- 2013年4月 (平成25年) 東京証券取引所市場第二部に上場。



小樽洋菓子舗ルタオ



御菓子司 築地 ちとせ 本店

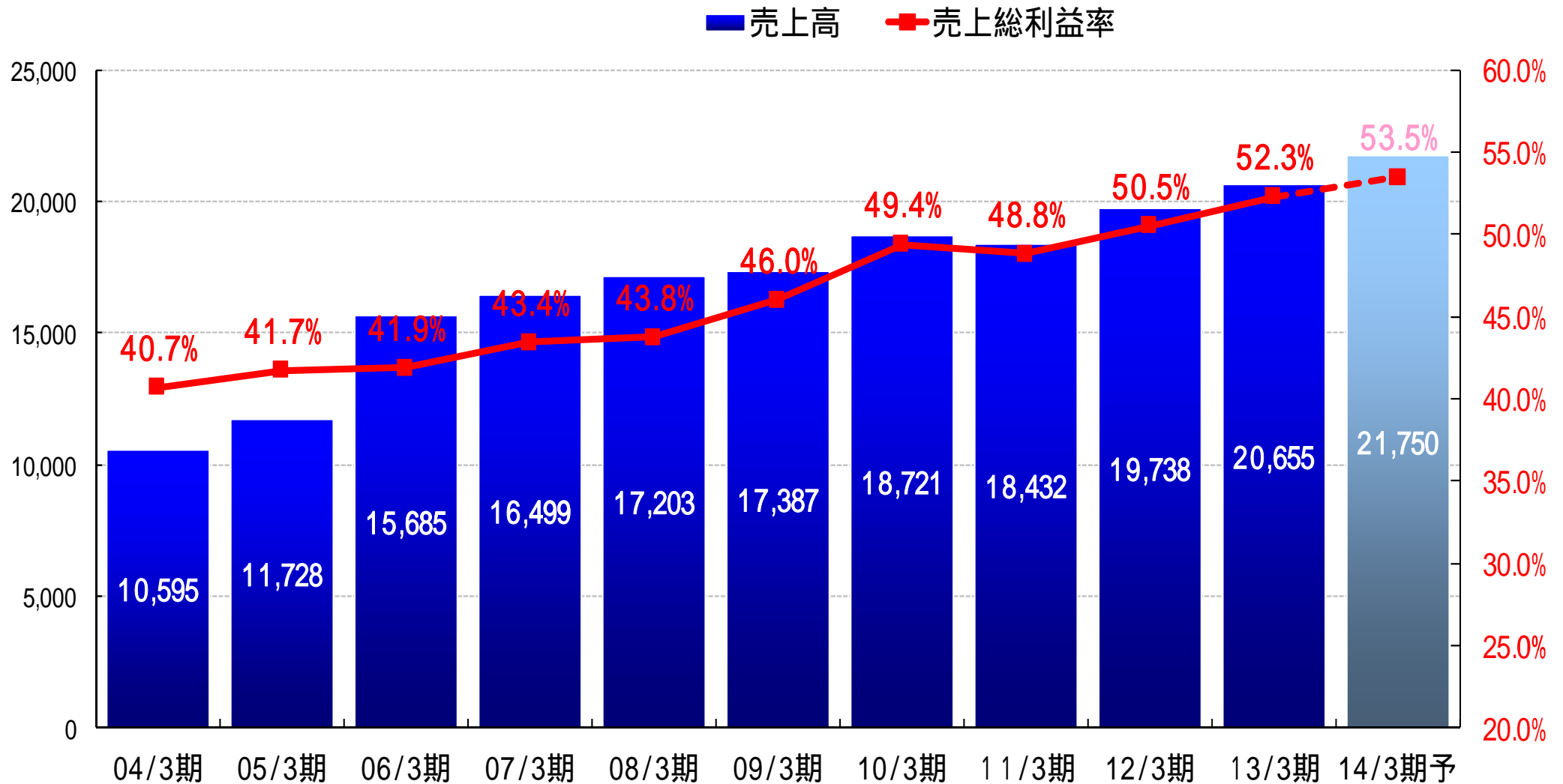


“九十九島せんぺい”

10年間の業績推移(売上高・売上総利益率)

売上高・売上総利益率

単位:百万円

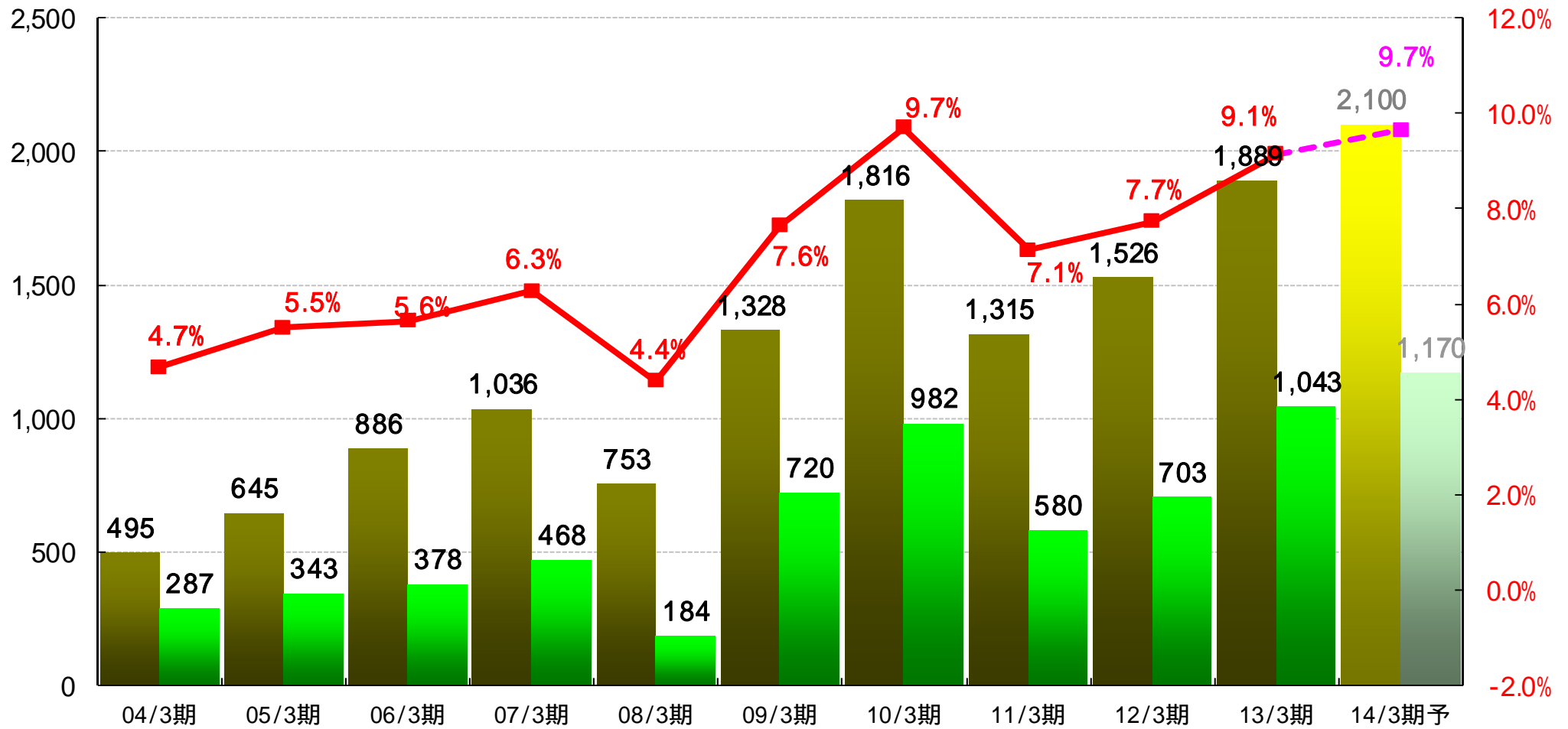


10年間の業績推移(経常利益(率)・当期純利益)

経常利益(率)・当期純利益

単位:百万円

■ 経常利益 ■ 当期純利益 ■ 経常利益率



経営理念について

経営理念

喜びを創り喜びを提供する

寿スピリッツグループは、「喜びを創り喜びを提供する」を経営の基本理念に、これをすべての事業活動の指針として、地域社会に貢献する企業集団として事業活動を行っております。

シンボルマーク



「寿スピリッツ」社名の由来

当社グループが積極果敢で熱い精神を引き継ぎ、
これからの時代を全力を切り拓き、
より大きな喜びを創造していく会社へ。
そのような念いで新社名『寿スピリッツ株式会社』を制定し、
シンボルマークには
社員一人ひとりの気持ちが重なって“輪”になるという意味が込められています。

経営理念をベースとした全員参画型経営を構築

1996年3月期より京セラ様の経営管理手法「アメーバ経営」を導入

2003年1月、経営哲学(フィロソフィー)を明文化した経営理念手帳「こづち」を作成し、すべての従業員に周知徹底、経営理念の浸透と企業倫理の徹底に努めています。

こづち発表全国大会

経営理念を徹底実践し、それぞれの実践による成果を全従業員が共有化し、更なる大きな成果を生み出していくことを目的に毎年1回開催しています。



寿心

寿スピリッツグループとは(企業ビジョン)

全国各地のお菓子のオリジナルブランドとショップブランドの総合プロデューサーです。

~「高い価値の創造」をテーマに、地域性と専門店性を追求したブランド展開を推進~



お菓子の^{ことぶきじょう}壽城
(山陰)



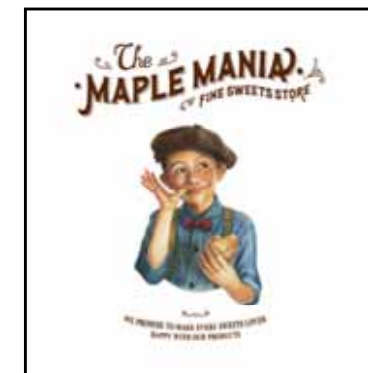
(兵庫・湯村)



(北海道)



(佐世保・福岡)



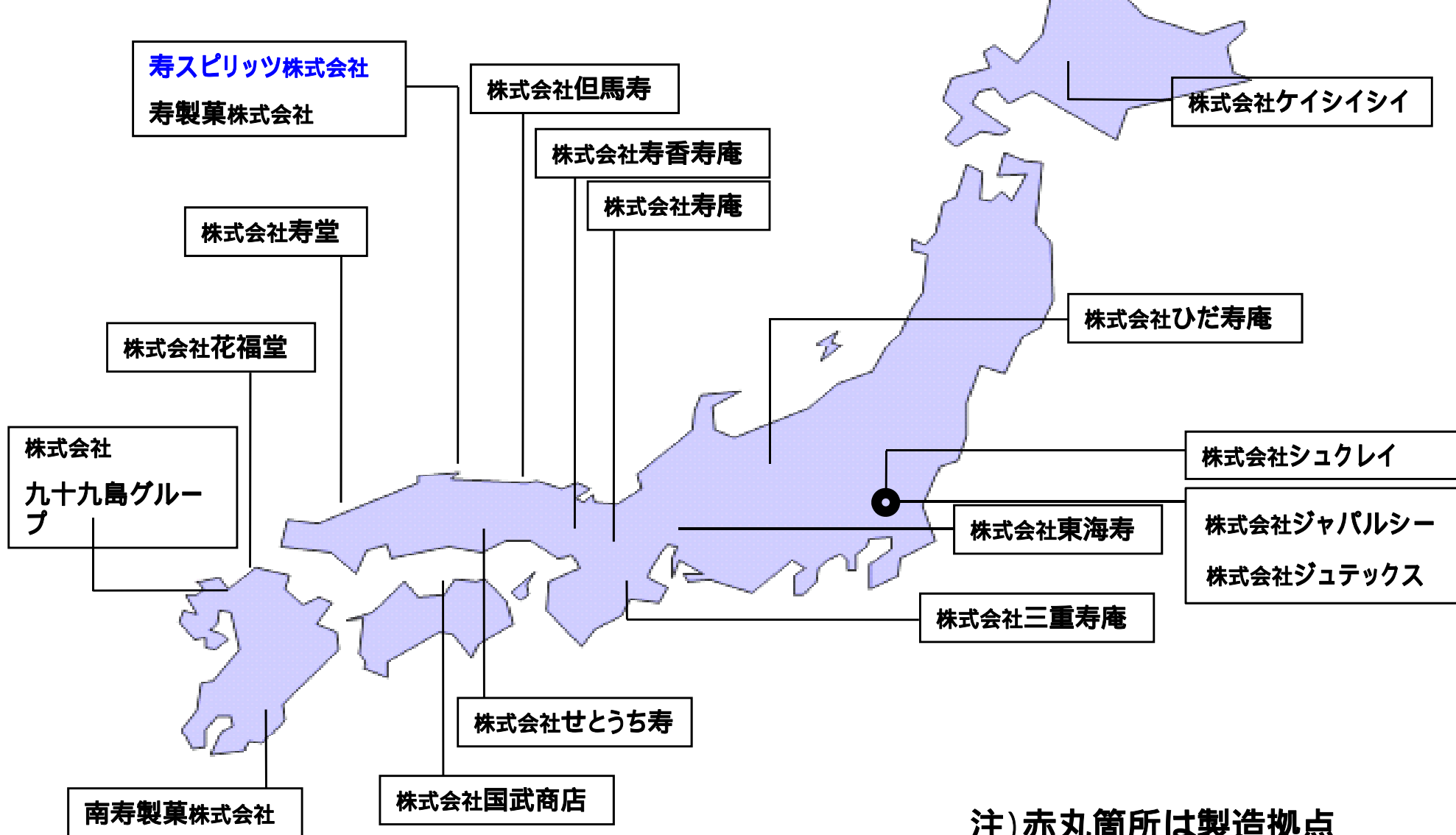
(東京)



特徴

独自のビジネスモデルを構築

北海道から九州まで全国を網羅する販売プラットフォーム、製造拠点を活用し、地域限定ブランドを各地に創造するカンパニーの連合体
(企画・製造・販売の一貫したサービスをお客様に提供)



注) 赤丸箇所は製造拠点

特徴 2

純粹持株会社体制に移行 (06年10月～)

グループ各社の専門性を活かし、相乗効果を最大限に発揮した連結経営により更なる成長を目指します。





熱狂的ファンづくりの取り組み事例

「熱狂的ファンづくり」とは、経営理念「喜びを創り喜びを提供する」の行動指針を言い現した標語であります。

地域イベントへの参加



寿製菓万灯隊がいな祭りで万灯に参加



九十九島よさこいチーム活躍！
2012年のYOSAKOIさせぼ祭りは史上最高の171
チームが佐世保に集結！
社員とその家族、友人、知人で構成するチームで
演舞を披露し、お客様に楽しんでいただきました。

寿製菓

「お菓子の壽城 開城20周年」

2013年4月25日、お菓子の壽城は20周年を迎えさせていただくことができました。ゴールデンウィークには開城20周年感謝イベントを開催し多くの方にご来場していただきました。



九十九島グループ

赤い風船が第2回天神スイーツ総選挙で第一位を獲得！

スイーツ大激戦区福岡天神の400 店以上におよぶ人気スイーツ店の中で大変多くの方々のご支持をいただきました。

天神スイーツのNo.1がココに!!

SPECIAL ISSUE
2013.3.16 Saturday [TENJIN]

第2回天神スイーツ総選挙新聞

2nd, Tenjin sweets general election news paper

**投票総数15,646票のなかから
1位の座を獲得したのは…!!**



第2回天神スイーツ総選挙 1位
赤い風船

昨年第2位が悲願の王者の座へ!
根強い人気の後押ししたラスト1時間半の躍進劇

昨年第2位にランクインされた「赤い風船」は、なんと今年の総選挙でも投票締切1時間半前の直前集計では1位と同票同着につけ双方譲らず、という拮抗した状況のなか、その後投げられたわずかの数票が、彼らを悲願の「第2回天神スイーツ総選挙」王者の座へと押し上げた。定番店として福岡の人々に広く愛されているなかで、なお、第2回選挙の投票開始から店頭での選挙広報のPRを積極的に行うなど、地道な努力が見事に実った。

怒濤のランキング2~5位!! /

2位
キルフェボン



昨年王者の「キルフェボン」は、なかでも街面での集客活動における20~30代からの支持率は圧倒的で、「俺れ」と「確かな満足感」を提供してきた当店は天神にはなくてはならないお店だ。

3位
チョコレートショップ



昨年選挙では投票締切の約1ヶ月前にソラリアプラザに出店、駆け込みで投票対象店となったにも関わらず16位にランクインした「チョコレートショップ」は、今年3位と大躍進、定番店の覇権を示した。

4位
カフェ・プールヴァー



今泉の一角にリッツォリ併存の路店でありながら昨年3位にランクされた菓業の1店が、今年も4位にランクイン。看板メニューのアップルパイは、ルックスとともに文句なしの魅力を持つ。

5位
ブルーフォンセ



こちらも昨年4位にランクインした天神・福岡三越の定番店。こだわりを尽くした本格的なフランス菓子が多彩に並ぶ当店は、特に30~40代から高い支持を集めた。

数軒ものスイーツショップが集まる「スイーツ大激戦区」の福岡・天神で、天神スイーツの人気店を投票で決定する「天神スイーツ総選挙」。去る3月8日までの投票期間を経て、遂に決定した第2回天神スイーツの王者を、ここに発表します!

開票速報!!!

但馬寿

2012年8月5日、お客様40名をご招待し、
「遊月亭夏の集い」を実施

バーベキュー、ビーチフラッグ大会等のイベント
でお楽しみ頂きました。



株主懇談会での取組み

2012年6月26日(火)に定時株主総会終了後に開催された株主様との懇談会
グループのパティシエ3名の実演によるオリジナルデザートが大好評

