



平成25年1月期 決算短信〔日本基準〕(連結)

平成25年3月13日  
東

上場会社名 株式会社東京楽天地 上場取引所  
 コード番号 8842 URL <http://www.rakutenchi.co.jp/>  
 代表者 (役職名)取締役社長 (氏名)山田啓三  
 問合せ先責任者 (役職名)経理部長 (氏名)岡村 一 (TEL) 03(3631)5195  
 定時株主総会開催予定日 平成25年4月26日 配当支払開始予定日 平成25年4月30日  
 有価証券報告書提出予定日 平成25年4月30日  
 決算補足説明資料作成の有無 : 無  
 決算説明会開催の有無 : 無

(百万円未満切捨て)

1. 平成25年1月期の連結業績(平成24年2月1日～平成25年1月31日)

(1) 連結経営成績

(%表示は対前期増減率)

|        | 売上高   |      | 営業利益  |      | 経常利益  |       | 当期純利益 |       |
|--------|-------|------|-------|------|-------|-------|-------|-------|
|        | 百万円   | %    | 百万円   | %    | 百万円   | %     | 百万円   | %     |
| 25年1月期 | 9,507 | 0.9  | 1,408 | 5.6  | 1,508 | 17.0  | 645   | 479.0 |
| 24年1月期 | 9,426 | △5.8 | 1,333 | △7.8 | 1,289 | △16.8 | 111   | △85.6 |

(注) 包括利益 25年1月期 1,064百万円(—%) 24年1月期 71百万円(△88.8%)

|        | 1株当たり<br>当期純利益 | 潜在株式調整後<br>1株当たり<br>当期純利益 | 自己資本<br>当期純利益率 | 総資産<br>経常利益率 | 売上高<br>営業利益率 |
|--------|----------------|---------------------------|----------------|--------------|--------------|
|        | 円 銭            | 円 銭                       | %              | %            | %            |
| 25年1月期 | 10.78          | —                         | 2.5            | 4.5          | 14.8         |
| 24年1月期 | 1.86           | —                         | 0.4            | 3.8          | 14.1         |

(参考) 持分法投資損益 25年1月期 141百万円 24年1月期 75百万円

(2) 連結財政状態

|        | 総資産    | 純資産    | 自己資本比率 | 1株当たり純資産 |
|--------|--------|--------|--------|----------|
|        | 百万円    | 百万円    | %      | 円 銭      |
| 25年1月期 | 33,560 | 25,654 | 76.4   | 428.63   |
| 24年1月期 | 33,904 | 25,066 | 73.9   | 418.53   |

(参考) 自己資本 25年1月期 25,654百万円 24年1月期 25,066百万円

(3) 連結キャッシュ・フローの状況

|        | 営業活動による<br>キャッシュ・フロー | 投資活動による<br>キャッシュ・フロー | 財務活動による<br>キャッシュ・フロー | 現金及び現金同等物<br>期末残高 |
|--------|----------------------|----------------------|----------------------|-------------------|
|        | 百万円                  | 百万円                  | 百万円                  | 百万円               |
| 25年1月期 | 1,584                | △391                 | △493                 | 3,802             |
| 24年1月期 | 1,914                | △528                 | △361                 | 3,096             |

2. 配当の状況

|            | 年間配当金  |        |        |      |      | 配当金総額<br>(合計) | 配当性向<br>(連結) | 純資産<br>配当率<br>(連結) |
|------------|--------|--------|--------|------|------|---------------|--------------|--------------------|
|            | 第1四半期末 | 第2四半期末 | 第3四半期末 | 期末   | 合計   |               |              |                    |
|            | 円 銭    | 円 銭    | 円 銭    | 円 銭  | 円 銭  | 百万円           | %            | %                  |
| 24年1月期     | —      | 3.00   | —      | 5.00 | 8.00 | 479           | 430.0        | 1.9                |
| 25年1月期     | —      | 3.00   | —      | 3.00 | 6.00 | 359           | 55.7         | 1.4                |
| 26年1月期(予想) | —      | 3.00   | —      | 3.00 | 6.00 |               | 43.8         |                    |

3. 平成26年1月期の連結業績予想(平成25年2月1日～平成26年1月31日)

(%表示は、通期は対前期、四半期は対前年同四半期増減率)

|           | 売上高   |      | 営業利益  |       | 経常利益  |      | 当期純利益 |      | 1株当たり当期純<br>利益 |
|-----------|-------|------|-------|-------|-------|------|-------|------|----------------|
|           | 百万円   | %    | 百万円   | %     | 百万円   | %    | 百万円   | %    | 円 銭            |
| 第2四半期(累計) | 4,500 | △2.9 | 620   | △1.2  | 710   | 5.9  | 430   | 61.0 | 7.18           |
| 通期        | 9,100 | △4.3 | 1,260 | △10.5 | 1,370 | △9.2 | 820   | 27.1 | 13.70          |

※ 注記事項

(1) 期中における重要な子会社の異動（連結範囲の変更を伴う特定子会社の異動）： 無

新規 一社（社名）、除外 一社（社名）

(注) 平成24年2月1日をもって、当社は、楽天地建物株式会社（当社の非連結子会社）を吸収合併し、株式会社楽天地セルビス（当社の連結子会社）は、株式会社アルフィクス（当社の非連結子会社）を吸収合併いたしました。

(2) 会計方針の変更・会計上の見積りの変更・修正再表示

- ① 会計基準等の改正に伴う会計方針の変更： 無
- ② ①以外の会計方針の変更： 無
- ③ 会計上の見積りの変更： 無
- ④ 修正再表示： 無

(3) 発行済株式数（普通株式）

|                     |        |             |        |             |
|---------------------|--------|-------------|--------|-------------|
| ① 期末発行済株式数（自己株式を含む） | 25年1月期 | 65,112,187株 | 24年1月期 | 65,112,187株 |
| ② 期末自己株式数           | 25年1月期 | 5,261,181株  | 24年1月期 | 5,220,688株  |
| ③ 期中平均株式数           | 25年1月期 | 59,869,282株 | 24年1月期 | 59,896,423株 |

(参考) 個別業績の概要

1. 平成25年1月期の個別業績（平成24年2月1日～平成25年1月31日）

(1) 個別経営成績 (%表示は対前期増減率)

|        | 売上高            |      | 営業利益                  |      | 経常利益  |       | 当期純利益 |       |
|--------|----------------|------|-----------------------|------|-------|-------|-------|-------|
|        | 百万円            | %    | 百万円                   | %    | 百万円   | %     | 百万円   | %     |
| 25年1月期 | 5,896          | 1.5  | 1,368                 | △5.3 | 1,345 | △7.6  | 632   | 69.9  |
| 24年1月期 | 5,810          | △7.5 | 1,445                 | △6.1 | 1,455 | △11.1 | 372   | △60.9 |
|        | 1株当たり<br>当期純利益 |      | 潜在株式調整後<br>1株当たり当期純利益 |      |       |       |       |       |
|        | 円 銭            |      | 円 銭                   |      |       |       |       |       |
| 25年1月期 | 10.56          |      | —                     |      |       |       |       |       |
| 24年1月期 | 6.21           |      | —                     |      |       |       |       |       |

(2) 個別財政状態

|        | 総資産    |  | 純資産    |  | 自己資本比率 |        | 1株当たり純資産 |  |
|--------|--------|--|--------|--|--------|--------|----------|--|
|        | 百万円    |  | 百万円    |  | %      | 円 銭    |          |  |
| 25年1月期 | 30,950 |  | 23,155 |  | 74.8   | 386.88 |          |  |
| 24年1月期 | 31,268 |  | 22,600 |  | 72.3   | 377.36 |          |  |

(参考) 自己資本 25年1月期 23,155百万円 24年1月期 22,600百万円

2. 平成26年1月期の個別業績予想（平成25年2月1日～平成26年1月31日）

(%表示は、通期は対前期、四半期は対前年同四半期増減率)

|           | 売上高   |      | 経常利益  |      | 当期純利益 |      | 1株当たり当期純利益 |  |
|-----------|-------|------|-------|------|-------|------|------------|--|
|           | 百万円   | %    | 百万円   | %    | 百万円   | %    | 円 銭        |  |
| 第2四半期(累計) | 2,800 | △1.4 | 650   | 0.8  | 390   | 4.3  | 6.5        |  |
| 通 期       | 5,800 | △1.7 | 1,230 | △8.6 | 740   | 17.0 | 12.4       |  |

※ 監査手続の実施状況に関する表示

この決算短信は、金融商品取引法に基づく監査手続の対象外であり、この決算短信の開示時点において、金融商品取引法に基づく財務諸表の監査手続は終了していません。

※ 業績予想の適切な利用に関する説明、その他特記事項

本資料に記載されている業績見通し等の将来に関する記述は、当社が現在入手している情報および合理的であると判断する一定の前提に基づいており、当社としてその実現を約束する趣旨のものではありません。実際の業績等は、様々な要因により大きく異なる可能性があります。なお、業績予想に関する事項については、添付資料4ページ「次期の見通し」をご覧ください。

○添付資料の目次

|                            |    |
|----------------------------|----|
| 1. 経営成績                    | 2  |
| (1) 経営成績に関する分析             | 2  |
| (2) 財政状態に関する分析             | 3  |
| (3) 利益配分に関する基本方針及び当期・次期の配当 | 4  |
| (4) 次期の見通し                 | 4  |
| 2. 企業集団の状況                 | 5  |
| 3. 経営方針                    | 6  |
| (1) 会社の経営の基本方針             | 6  |
| (2) 目標とする経営指標              | 6  |
| (3) 中長期的な会社の経営戦略           | 6  |
| 4. 連結財務諸表                  | 7  |
| (1) 連結貸借対照表                | 7  |
| (2) 連結損益計算書及び連結包括利益計算書     | 9  |
| (3) 連結株主資本等変動計算書           | 11 |
| (4) 連結キャッシュ・フロー計算書         | 13 |
| (5) 継続企業の前提に関する注記          | 14 |
| (6) 連結財務諸表作成のための基本となる重要な事項 | 14 |
| (7) 追加情報                   | 15 |
| (8) 連結財務諸表に関する注記事項         | 16 |
| (連結貸借対照表関係)                | 16 |
| (連結損益計算書関係)                | 16 |
| (連結包括利益計算書関係)              | 17 |
| (連結株主資本等変動計算書関係)           | 18 |
| (連結キャッシュ・フロー計算書関係)         | 19 |
| (リース取引関係)                  | 19 |
| (金融商品関係)                   | 20 |
| (有価証券関係)                   | 22 |
| (デリバティブ取引関係)               | 23 |
| (退職給付関係)                   | 23 |
| (税効果会計関係)                  | 24 |
| (企業結合等関係)                  | 25 |
| (資産除去債務関係)                 | 26 |
| (賃貸等不動産関係)                 | 26 |
| (セグメント情報等)                 | 27 |
| (関連当事者情報)                  | 30 |
| (1株当たり情報)                  | 31 |
| (重要な後発事象)                  | 31 |
| 5. 個別財務諸表                  | 32 |
| (1) 貸借対照表                  | 32 |
| (2) 損益計算書                  | 34 |
| (3) 株主資本等変動計算書             | 35 |
| (4) 継続企業の前提に関する注記          | 37 |
| 6. 役員の変動                   | 38 |

## 1. 経営成績

### (1) 経営成績に関する分析

当連結会計年度におけるわが国経済は、上半期においては、震災復興需要を背景に、個人消費や民間設備投資に持ち直しの動きが見られ、緩やかな回復傾向にありました。しかしながら、雇用情勢改善の動きが鈍く、下半期においては、企業収益に弱い動きが見られるなど、景気は依然として不透明なまま推移いたしました。

このような状況下にあつて当社グループの連結業績は、売上高は9,507百万円と前年同期に比べ81百万円（0.9%）の増収となり、営業利益は1,408百万円と前年同期に比べ74百万円（5.6%）の増益となり、経常利益は1,508百万円と前年同期に比べ218百万円（17.0%）の増益となり、当期純利益は、前年同期に特別損失として計上した「資産除去債務に関する会計基準」の適用に伴う影響額および浅草事業場のテナントに対する立退補償金がなくなったことなどから、645百万円と前年同期に比べ533百万円（479.0%）の増益となりました。

報告セグメントの業績は次のとおりであります。

#### （不動産賃貸関連事業）

不動産賃貸事業では、主力の楽天地ビルをはじめとする各ビルにおいては、設備の更新やビルテナントに対するきめ細かな対応、「グルメスタンプラリー」や「チケ得」などの販促活動を継続することで顧客満足度の向上を図りましたが、楽天地ダービービルの賃料減額要請を受け入れましたので、前年同期を下回りました。

ビルメンテナンス事業では、清掃部門において新規大型物件を獲得しましたが、官公庁関係では、激しい入札競争のもと受注額を伸ばすことができず、前年同期を下回りました。

以上の結果、不動産賃貸関連事業の売上高は5,103百万円と前年同期に比べ114百万円（2.2%）の減収となり、セグメント利益は2,256百万円と前年同期に比べ146百万円（6.1%）の減益となりました。

#### （娯楽サービス関連事業）

映画興行界は、全国のスクリーン数は前年より減少しましたが、観客数、興行収入は前年を上回りました。

その中にあつて映画興行事業では、「エヴァンゲリオン新劇場版：Q」「テルマエ・ロマエ」「踊る大捜査線 THE FINAL 新たなる希望」「BRAVE HEARTS 海猿」「ONE PIECE FILM Z」「レ・ミゼラブル」等が好稼働しましたので、前年同期を上回りました。なお、「TOHOシネマズ錦糸町」「楽天地シネマズ錦糸町」全12スクリーンでデジタル映写機の設置が完了いたしました。

温浴事業では、「楽天地天然温泉 法典の湯」は震災による休業の影響がなくなり、本年1月には入館者400万人を達成するなど、引き続きお客様の好評を得ており、また、「天然温泉 楽天地スパ」はロウリュ（サウナストーンにアロマ水をかけ、心地よい香りがする蒸気を発生させる発汗効果抜群のサウナプログラム）などのサービスにより、知名度が高まりましたので、前年同期を上回りました。

フットサル事業では、「楽天地フットサルコート錦糸町」は売上高が過去最高を記録し、「楽天地フットサルコート調布」は、開講2年目となったジュニアスクールが生徒数を伸ばし健闘しましたが、前年同期並となりました。

以上の結果、娯楽サービス関連事業の売上高は3,030百万円と前年同期に比べ222百万円（7.9%）の増収となり、セグメント利益は259百万円と前年同期に比べ212百万円（454.0%）の増益となりました。

#### （飲食その他事業）

飲食事業では、ドトール系フランチャイズ店11店は、震災後の一部店舗における休業や営業時間短縮による影響がなくなりましたが、期中に「かつや東京八重洲口店」「かつや東京東葛西店」を不採算のため閉店いたしましたので、前年同期を下回りました。

その他の事業では、ダービービル売店は、震災による競馬開催中止の影響がなくなり、宝くじ販売についても、ジャンボ宝くじの販売が好調だったことなどから、前年同期を上回りました。

以上の結果、飲食その他事業の売上高は1,373百万円と前年同期に比べ26百万円（1.9%）の減収となり、セグメント利益は69百万円と前年同期に比べ15百万円（29.3%）の増益となりました。

(2) 財政状態に関する分析

①資産、負債および純資産の状況

(イ) 資産

当連結会計年度末における総資産は33,560百万円と前連結会計年度末に比べ344百万円の減少となりました。これは主として、短期国債、マネー・マネジメント・ファンド等の購入により有価証券が増加したこと、短期貸付金が返済されたこと、有形固定資産の減価償却がすすんだこと、および株価の上昇により投資有価証券が増加したことによるものであります。

(ロ) 負債

当連結会計年度末における負債合計は7,905百万円と前連結会計年度末に比べ932百万円の減少となりました。これは主として、浅草事業場のテナントに対する立退補償金の支払いにより未払金が減少したこと、および建設協力金償還により受入保証金が減少したことによるものであります。

(ハ) 純資産

当連結会計年度末における純資産合計は25,654百万円と前連結会計年度末に比べ587百万円の増加となりました。これは主として、当期純利益を計上したこと、その他有価証券評価差額金が増加したこと、および配当金を支払ったことによるものであります。

②キャッシュ・フローの状況

当連結会計年度末における現金及び現金同等物（以下「資金」といいます）は、3,802百万円と前連結会計年度末に比べ706百万円（22.8%）の増加となりました。

各キャッシュ・フローの状況は次のとおりであります。なお、上記金額のうち、非連結子会社との合併に伴って増加した資金は6百万円であります。

（営業活動によるキャッシュ・フロー）

当連結会計年度において、営業活動による資金の増加は1,584百万円（前年同期は1,914百万円の増加）となりました。これは主として、税金等調整前当期純利益および減価償却費を計上した一方で、浅草事業場のテナントに対する立退補償金の支払いにより未払金が減少したことによるものであります。

（投資活動によるキャッシュ・フロー）

当連結会計年度において、投資活動による資金の減少は391百万円（前年同期は528百万円の減少）となりました。これは主として、貸付金が返済された一方で、有形固定資産の取得および建設協力金償還により受入保証金が減少したことによるものであります。

（財務活動によるキャッシュ・フロー）

当連結会計年度において、財務活動による資金の減少は493百万円（前年同期は361百万円の減少）となりました。これは主として、自己株式の取得および配当金の支払いによるものであります。

なお、当社グループのキャッシュ・フロー指標のトレンドは下記のとおりであります。

（参考） キャッシュ・フロー関連指標の推移

|                      | 平成21年1月期 | 平成22年1月期 | 平成23年1月期 | 平成24年1月期 | 平成25年1月期 |
|----------------------|----------|----------|----------|----------|----------|
| 自己資本比率（%）            | 72.0     | 73.0     | 73.8     | 73.9     | 76.4     |
| 時価ベースの自己資本比率（%）      | 64.9     | 63.1     | 51.2     | 50.0     | 65.8     |
| キャッシュ・フロー対有利子負債比率（年） | 1.1      | 2.1      | 2.0      | 1.9      | 2.0      |
| インタレスト・カバレッジ・レシオ（倍）  | 168.6    | 40.4     | 22.5     | 23.4     | 22.0     |

（注） 自己資本比率：自己資本／総資産

時価ベースの自己資本比率：株式時価総額／総資産

キャッシュ・フロー対有利子負債比率：有利子負債／キャッシュ・フロー

インタレスト・カバレッジ・レシオ：キャッシュ・フロー／利払い

※ 各指標は、いずれも連結ベースの財務数値により算出しております。

※ 株式時価総額は、期末株価終値×期末発行済株式数（自己株式控除後）より算出しております。

※ キャッシュ・フローは、連結キャッシュ・フロー計算書の営業活動によるキャッシュ・フローを使用しております。有利子負債は、連結貸借対照表に計上されている負債のうち利子を支払っているすべての負債を対象としております。また、利払いについては、連結キャッシュ・フロー計算書の利息の支払額を使用しております。

(3) 利益配分に関する基本方針及び当期・次期の配当

当社グループは、企業体質の強化をはかるため内部留保に努めるとともに、将来にわたって安定的な配当を維持していくことを基本方針としておりますが、業績が向上した場合には、相応の配当をもって、株主の皆様へ報いる所存であります。

内部留保金につきましては、長期的視点に立った有効な投資をはかるため、新たな事業展開と経営基盤の充実のための資金にあてる所存であります。

なお、当期の期末配当金につきましては、1株当たり3円を予定しております。これにより中間配当金をあわせた当期の年間配当額は、1株当たり6円となる見込みであります。また、次期配当につきましても当期と同じ1株当たり年間6円を予定しております。

(4) 次期の見通し

不動産賃貸関連事業は、楽天地ビルをはじめとする主力ビルやその他のビルが引き続き安定的に好稼働すると見込んでおります。また、本年3月には学生向け賃貸マンション「カルムガーデン錦糸町」（東京都墨田区）が、8月には賃貸マンションとして「ラルーチェ麻布台」（東京都港区）がそれぞれ竣工となり賃貸収入に寄与いたしますが、ビルメンテナンス事業におきましては、依然として価格競争激化の流れが続いていることから、売上高、セグメント利益とも当期を下回ると見込んでおります。

娯楽サービス関連事業は、映画興行事業におきましては、今夏にスタジオジブリ作品の公開が予定されておりますが、好調作品が相次いだ当期には及ばず、売上高は当期並み、セグメント利益は当期を下回る見込みであります。また、温浴事業におきましては「楽天地天然温泉 法典の湯」「天然温泉 楽天地スパ」が好稼働することから、売上高、セグメント利益とも当期を上回る見込みであります。

飲食その他事業は、当期に不採算のどんかつ店2店舗の閉鎖を行うなど、採算性の向上に取り組んでおりますが、一部店舗におきましては引き続き厳しい状況が続くものと考えており、売上高は当期を下回り、セグメント利益も当期並みとなる見込みであります。

以上により、次期の連結業績予想は、売上高9,100百万円(当期比4.3%減)、営業利益1,260百万円(当期比10.5%減)、経常利益1,370百万円(当期比9.2%減)、当期純利益につきましては、当期に計上した事業整理損失引当金繰入額がなくなるなどから、820百万円(当期比27.1%増)となる見込みであります。

なお、業績見通し等の将来に関する記述は、当社が現在入手している情報および合理的であると判断する一定の前提に基づいており、当社としてその実現を約束する趣旨のものではありません。実際の業績等は様々な要因により大きく異なる可能性があります。

(26年1月期 報告セグメントごとの業績予想)

1 外部顧客への売上高

|           | 不動産賃貸関連事業 | 娯楽サービス関連事業 | 飲食その他事業 |
|-----------|-----------|------------|---------|
| 通期予想(百万円) | 4,887     | 3,030      | 1,183   |
| 当期実績(百万円) | 5,103     | 3,030      | 1,373   |
| 対当期増減率(%) | △4.2      | -          | △13.9   |

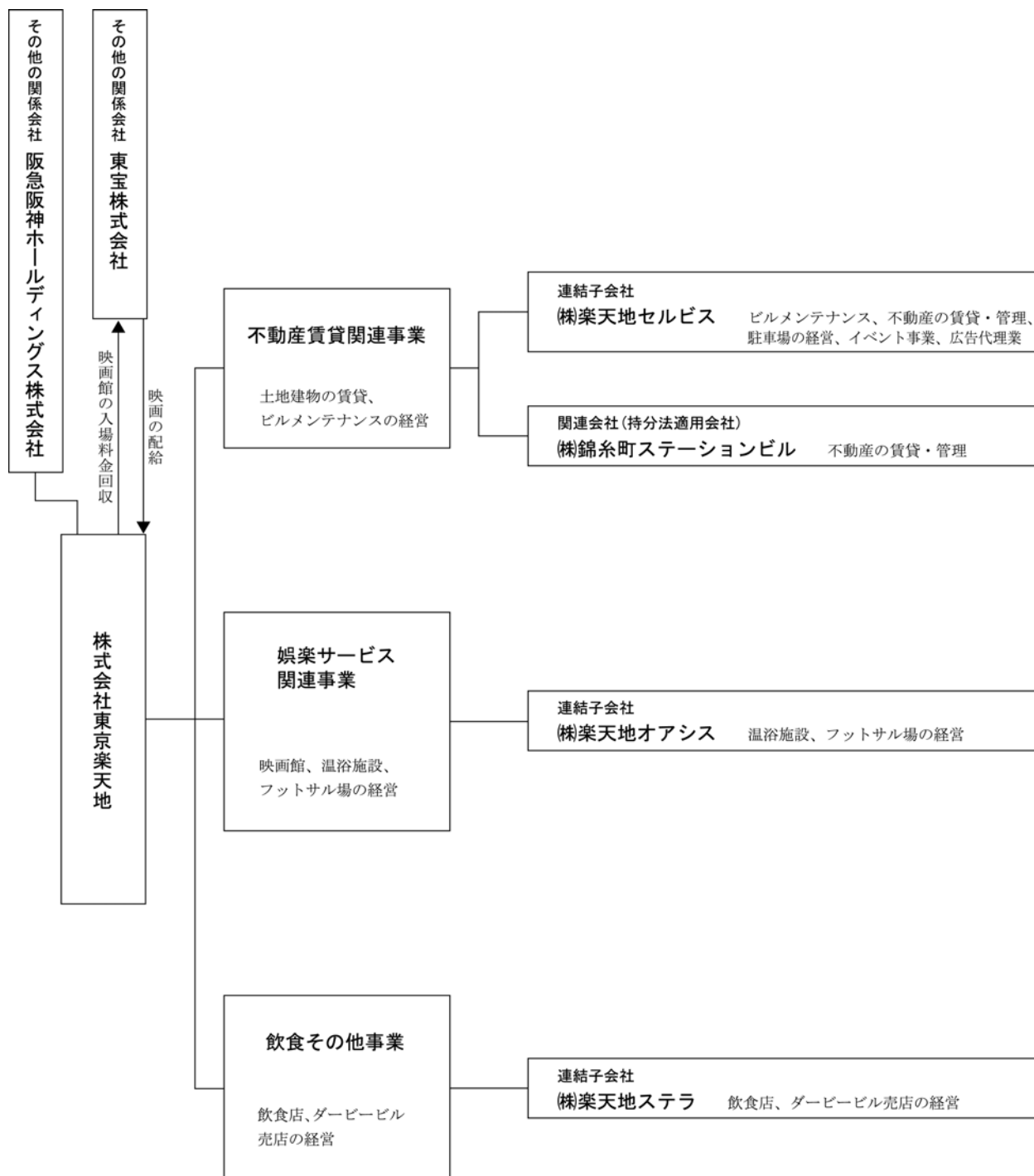
2 セグメント利益

|           | 不動産賃貸関連事業 | 娯楽サービス関連事業 | 飲食その他事業 |
|-----------|-----------|------------|---------|
| 通期予想(百万円) | 2,211     | 267        | 69      |
| 当期実績(百万円) | 2,256     | 259        | 69      |
| 対当期増減率(%) | △2.0      | 3.0        | △0.8    |

## 2. 企業集団の状況

当社グループは、当社、子会社3社、関連会社1社で構成されております。

事業の系統図は次のとおりであります。



(注) (株)東京楽天地は「不動産賃貸関連事業」「娯楽サービス関連事業」を行っております。

### 3. 経営方針

#### （1）会社の経営の基本方針

当社グループは、昭和12年に「下町の大衆に健全な娯楽を提供する」という方針のもとに創業され、映画興行を中心にさまざまな娯楽を提供し、地元・地域に密着した事業活動を行ってまいりました。今後とも、不動産賃貸、娯楽サービスなどの事業を通じ、多様なサービスを提供することで社会に貢献するとともに、株主をはじめとして皆様の信頼と期待に応えられるよう努力いたします。

#### （2）目標とする経営指標

当社グループは、不動産賃貸関連事業が売上高の半分を占め、安定的な経営基盤を築いております。その一方で、娯楽サービス関連事業および飲食その他事業は、景気、特に個人消費の動向に左右されやすく、なかでも映画興行事業においては、景気動向だけでなく上映作品による売上高の変動が激しく予測が困難なため、ROE等の経営指標の目標数値を設定しておりません。

なお、当面は、1、2枚目に記載の連結および個別業績予想数値の達成を目標としております。

#### （3）会社の対処すべき課題、中長期的な会社の経営戦略

当社グループでは、浅草再開発事業について、旧建物の解体工事中であり、これが終了次第、建築工事に入る予定であります。本再開発事業は、「まるごとにつぼん」と銘打ち、収益拡大のみならず、地域貢献も念頭に置いた計画のもとに、浅草開発準備室を中心に全社一丸となって取り組んでおります。

昨年5月に開業した「東京スカイツリー」の錦糸町地区への影響については、未だ限定的であります。また、本年3月には学生向け賃貸マンション「カルムガーデン錦糸町」が、本年8月には賃貸マンション「ラルーチェ麻布台」が竣工し、不動産賃貸関連事業のさらなる収益力向上を見込んでおります。

また、本年3月には学生向け賃貸マンション「カルムガーデン錦糸町」が、本年8月には賃貸マンション「ラルーチェ麻布台」が竣工し、不動産賃貸関連事業のさらなる収益力向上を見込んでおります。

なお、昨年2月にグループ経営効率化のため子会社を3社に集約し、経営基盤の強化を推し進めております。

今後も、当社グループは、本来の堅実性を損なうことなく、以下の施策をさらに積極的に推進する所存であります。

- ①優良な新規物件の取得を今後も継続して検討し、また既存賃貸ビルにおいては設備の改善などを積極的に推進するとともに、テナントとの信頼関係を強化し、当社グループの安定収益源である不動産賃貸部門の充実をはかります。
- ②当社グループの連携を密にすることによって、グループ全体での経営の効率化や不採算部門の見直しを行い、グループ経営の強化をはかります。
- ③時代のニーズに応えた新規事業の企画・開発を推し進め、また、当社グループの収入は大半が錦糸町地区に依存していることから、他地区への積極的な事業展開をはかります。



4. 連結財務諸表  
 (1) 連結貸借対照表

(単位：千円)

|             | 前連結会計年度<br>(平成24年1月31日)   | 当連結会計年度<br>(平成25年1月31日)   |
|-------------|---------------------------|---------------------------|
| <b>資産の部</b> |                           |                           |
| 流動資産        |                           |                           |
| 現金及び預金      | 1,767,521                 | 1,469,936                 |
| 売掛金         | 205,908                   | 213,272                   |
| 有価証券        | 2,470,475                 | 3,368,718                 |
| 繰延税金資産      | 162,285                   | 170,369                   |
| その他         | 715,615                   | 229,936                   |
| 貸倒引当金       | △32                       | △38                       |
| 流動資産合計      | 5,321,774                 | 5,452,194                 |
| 固定資産        |                           |                           |
| 有形固定資産      |                           |                           |
| 建物及び構築物（純額） | ※ <sup>3</sup> 17,423,464 | ※ <sup>3</sup> 16,349,725 |
| 土地          | ※ <sup>3</sup> 5,535,216  | ※ <sup>3</sup> 5,654,309  |
| その他（純額）     | 385,704                   | 767,241                   |
| 有形固定資産合計    | ※ <sup>1</sup> 23,344,385 | ※ <sup>1</sup> 22,771,276 |
| 無形固定資産      | 257,120                   | 302,983                   |
| 投資その他の資産    |                           |                           |
| 投資有価証券      | ※ <sup>2</sup> 3,682,023  | ※ <sup>2</sup> 4,243,584  |
| 繰延税金資産      | 397,544                   | 57,418                    |
| 差入保証金       | ※ <sup>2</sup> 742,827    | 624,891                   |
| 保険積立金       | 36,002                    | 35,014                    |
| その他         | 122,868                   | 72,826                    |
| 投資その他の資産合計  | 4,981,267                 | 5,033,734                 |
| 固定資産合計      | 28,582,772                | 28,107,994                |
| 資産合計        | 33,904,547                | 33,560,189                |

（単位：千円）

|               | 前連結会計年度<br>(平成24年1月31日) | 当連結会計年度<br>(平成25年1月31日) |
|---------------|-------------------------|-------------------------|
| <b>負債の部</b>   |                         |                         |
| 流動負債          |                         |                         |
| 買掛金           | 306,706                 | 373,537                 |
| リース債務         | 3,024                   | 4,536                   |
| 未払金           | 891,968                 | 246,363                 |
| 未払法人税等        | 19,755                  | 223,773                 |
| 賞与引当金         | 46,383                  | 46,667                  |
| 役員賞与引当金       | 22,150                  | 21,450                  |
| 事業整理損失引当金     | 225,700                 | 321,542                 |
| 資産除去債務        | 100,000                 | 4,062                   |
| その他           | ※3 1,111,247            | ※3 1,081,300            |
| 流動負債合計        | 2,726,934               | 2,323,231               |
| 固定負債          |                         |                         |
| リース債務         | 26,523                  | 36,225                  |
| 繰延税金負債        | 5,295                   | 14,264                  |
| 退職給付引当金       | 550,502                 | 540,858                 |
| 役員退職慰労引当金     | 82,774                  | 98,493                  |
| 資産除去債務        | 355,668                 | 331,367                 |
| 受入保証金         | ※3 5,090,315            | ※3 4,561,556            |
| 固定負債合計        | 6,111,077               | 5,582,764               |
| 負債合計          | 8,838,011               | 7,905,996               |
| 純資産の部         |                         |                         |
| 株主資本          |                         |                         |
| 資本金           | 3,046,035               | 3,046,035               |
| 資本剰余金         | 3,378,537               | 3,378,537               |
| 利益剰余金         | 20,520,220              | 20,700,387              |
| 自己株式          | △1,962,542              | △1,974,607              |
| 株主資本合計        | 24,982,250              | 25,150,352              |
| その他の包括利益累計額   |                         |                         |
| その他有価証券評価差額金  | 84,284                  | 503,840                 |
| その他の包括利益累計額合計 | 84,284                  | 503,840                 |
| 純資産合計         | 25,066,535              | 25,654,192              |
| 負債純資産合計       | 33,904,547              | 33,560,189              |

（2）連結損益計算書及び連結包括利益計算書  
連結損益計算書

（単位：千円）

|                     | 前連結会計年度<br>（自 平成23年 2月 1日<br>至 平成24年 1月 31日） | 当連結会計年度<br>（自 平成24年 2月 1日<br>至 平成25年 1月 31日） |
|---------------------|--|--|
| 売上高                 | 9,426,251                                    | 9,507,731                                    |
| 売上原価                | 6,984,138                                    | 6,966,125                                    |
| 売上総利益               | 2,442,113                                    | 2,541,606                                    |
| 一般管理費               | ※1 1,108,467                                 | ※1 1,133,301                                 |
| 営業利益                | 1,333,645                                    | 1,408,304                                    |
| 営業外収益               |  |  |
| 受取利息                | 25,553                                       | 6,955  |
| 受取配当金               | 43,721                                       | 31,023                                       |
| 持分法による投資利益          | 75,124                                       | 141,108                                      |
| 保証金等返還益             | —  | 31,616                                       |
| 投資有価証券売却益           | —  | 26,669                                       |
| その他                 | 20,245                                       | 58,484                                       |
| 営業外収益合計             | 164,645                                      | 295,858                                      |
| 営業外費用               |  |  |
| 支払利息                | 80,062                                       | 70,387                                       |
| 固定資産除却損             | 37,108                                       | 69,294                                       |
| 投資有価証券評価損           | 70,572                                       | —  |
| 事業整理損               | —  | 39,767                                       |
| 会員権評価損              | 8,860  | 200  |
| その他                 | 12,155                                       | 16,182                                       |
| 営業外費用合計             | 208,759                                      | 195,832                                      |
| 経常利益                | 1,289,531                                    | 1,508,331                                    |
| 特別利益                |  |  |
| 事業整理損失引当金戻入額        | 20,756                                       | —  |
| 特別利益合計              | 20,756                                       | —  |
| 特別損失                |  |  |
| 事業整理損失引当金繰入額        | —  | 321,542                                      |
| 事業整理損               | ※2 528,461                                   | —  |
| 減損損失                | ※3 23,291                                    | ※3 82,445                                    |
| 資産除去債務会計基準の適用に伴う影響額 | 150,537                                      | —  |
| 固定資産除却損             | 37,235                                       | —  |
| 特別損失合計              | 739,526                                      | 403,987                                      |
| 税金等調整前当期純利益         | 570,761                                      | 1,104,344                                    |
| 法人税、住民税及び事業税        | 270,000                                      | 342,700                                      |
| 法人税等調整額             | 189,319                                      | 116,380                                      |
| 法人税等合計              | 459,319                                      | 459,080                                      |
| 少数株主損益調整前当期純利益      | 111,441                                      | 645,263                                      |
| 当期純利益               | 111,441                                      | 645,263                                      |

連結包括利益計算書

（単位：千円）

|                | 前連結会計年度<br>（自 平成23年2月1日<br>至 平成24年1月31日） | 当連結会計年度<br>（自 平成24年2月1日<br>至 平成25年1月31日） |
|----------------|--|--|
| 少数株主損益調整前当期純利益 | 111,441                                  | 645,263                                  |
| その他の包括利益       |  |  |
| その他有価証券評価差額金   | △40,394                                  | 419,555                                  |
| その他の包括利益合計     | △40,394                                  | ※ 419,555                                |
| 包括利益           | 71,046                                   | 1,064,819                                |
| （内訳）           |  |  |
| 親会社株主に係る包括利益   | 71,046                                   | 1,064,819                                |
| 少数株主に係る包括利益    | —  | —  |

（3）連結株主資本等変動計算書

（単位：千円）

|                     | 前連結会計年度<br>(自 平成23年2月1日<br>至 平成24年1月31日) | 当連結会計年度<br>(自 平成24年2月1日<br>至 平成25年1月31日) |
|---------------------|--|--|
| <b>株主資本</b>         |  |  |
| <b>資本金</b>          |  |  |
| 当期首残高               | 3,046,035                                | 3,046,035                                |
| 当期変動額               |  |  |
| 当期変動額合計             | —  | —  |
| 当期末残高               | 3,046,035                                | 3,046,035                                |
| <b>資本剰余金</b>        |  |  |
| 当期首残高               | 3,378,537                                | 3,378,537                                |
| 当期変動額               |  |  |
| 当期変動額合計             | —  | —  |
| 当期末残高               | 3,378,537                                | 3,378,537                                |
| <b>利益剰余金</b>        |  |  |
| 当期首残高               | 20,768,165                               | 20,520,220                               |
| 当期変動額               |  |  |
| 剰余金の配当              | △359,386                                 | △479,013                                 |
| 当期純利益               | 111,441                                  | 645,263                                  |
| 非連結子会社の合併による変動      | —  | 13,917                                   |
| 当期変動額合計             | △247,944                                 | 180,167                                  |
| 当期末残高               | 20,520,220                               | 20,700,387                               |
| <b>自己株式</b>         |  |  |
| 当期首残高               | △1,960,685                               | △1,962,542                               |
| 当期変動額               |  |  |
| 自己株式の取得             | △1,857                                   | △12,065                                  |
| 当期変動額合計             | △1,857                                   | △12,065                                  |
| 当期末残高               | △1,962,542                               | △1,974,607                               |
| <b>株主資本合計</b>       |  |  |
| 当期首残高               | 25,232,053                               | 24,982,250                               |
| 当期変動額               |  |  |
| 剰余金の配当              | △359,386                                 | △479,013                                 |
| 当期純利益               | 111,441                                  | 645,263                                  |
| 非連結子会社の合併による変動      | —  | 13,917                                   |
| 自己株式の取得             | △1,857                                   | △12,065                                  |
| 当期変動額合計             | △249,802                                 | 168,101                                  |
| 当期末残高               | 24,982,250                               | 25,150,352                               |
| <b>その他の包括利益累計額</b>  |  |  |
| <b>その他有価証券評価差額金</b> |  |  |
| 当期首残高               | 124,679                                  | 84,284                                   |
| 当期変動額               |  |  |
| 株主資本以外の項目の当期変動額（純額） | △40,394                                  | 419,555                                  |
| 当期変動額合計             | △40,394                                  | 419,555                                  |
| 当期末残高               | 84,284                                   | 503,840                                  |

（単位：千円）

|                     | 前連結会計年度<br>（自 平成23年2月1日<br>至 平成24年1月31日） | 当連結会計年度<br>（自 平成24年2月1日<br>至 平成25年1月31日） |
|---------------------|--|--|
| 純資産合計               |  |  |
| 当期首残高               | 25,356,732                               | 25,066,535                               |
| 当期変動額               |  |  |
| 剰余金の配当              | △359,386                                 | △479,013                                 |
| 当期純利益               | 111,441                                  | 645,263                                  |
| 非連結子会社の合併による変動      | —  | 13,917                                   |
| 自己株式の取得             | △1,857                                   | △12,065                                  |
| 株主資本以外の項目の当期変動額（純額） | △40,394                                  | 419,555                                  |
| 当期変動額合計             | △290,197                                 | 587,657                                  |
| 当期末残高               | 25,066,535                               | 25,654,192                               |

（4）連結キャッシュ・フロー計算書

（単位：千円）

|                            | 前連結会計年度<br>(自 平成23年2月1日<br>至 平成24年1月31日) | 当連結会計年度<br>(自 平成24年2月1日<br>至 平成25年1月31日) |
|----------------------------|--|--|
| <b>営業活動によるキャッシュ・フロー</b>    |  |  |
| 税金等調整前当期純利益                | 570,761                                  | 1,104,344                                |
| 減価償却費                      | 1,289,231                                | 1,272,143                                |
| 減損損失                       | 23,291                                   | 82,445                                   |
| 事業整理損                      | 308,461                                  | 39,767                                   |
| 資産除去債務会計基準の適用に伴う影響額        | 150,537                                  | —  |
| 退職給付引当金の増減額（△は減少）          | 36,985                                   | △10,498                                  |
| 事業整理損失引当金の増減額（△は減少）        | △213,300                                 | 95,842                                   |
| 受取利息及び受取配当金                | △69,275                                  | △37,979                                  |
| 支払利息                       | 80,062                                   | 70,387                                   |
| 持分法による投資損益（△は益）            | △75,124                                  | △141,108                                 |
| 有形固定資産除却損                  | 74,343                                   | 69,294                                   |
| 投資有価証券評価損益（△は益）            | 70,572                                   | —  |
| 投資有価証券売却損益（△は益）            | —  | △21,517                                  |
| 保証金等返還益                    | —  | △31,616                                  |
| 会員権評価損                     | 8,860                                    | 200                                      |
| 売上債権の増減額（△は増加）             | 66,649                                   | 4,975                                    |
| たな卸資産の増減額（△は増加）            | 5,880                                    | 3,752                                    |
| 仕入債務の増減額（△は減少）             | △47,108                                  | 56,173                                   |
| 未払消費税等の増減額（△は減少）           | 73,680                                   | △39,424                                  |
| 未払費用の増減額（△は減少）             | △5,672                                   | △583                                     |
| 未払金の増減額（△は減少）              | 300,581                                  | △611,397                                 |
| その他                        | △100,030                                 | △147,337                                 |
| 小計                         | 2,549,387                                | 1,757,862                                |
| 利息及び配当金の受取額                | 71,318                                   | 38,944                                   |
| 利息の支払額                     | △81,674                                  | △72,000                                  |
| 法人税等の支払額                   | △624,032                                 | △140,116                                 |
| 営業活動によるキャッシュ・フロー           | 1,914,998                                | 1,584,690                                |
| <b>投資活動によるキャッシュ・フロー</b>    |  |  |
| 有形固定資産の取得による支出             | △540,353                                 | △602,770                                 |
| 有価証券の取得による支出               | △499,949                                 | △2,499,165                               |
| 有価証券の売却による収入               | 500,000                                  | 2,600,000                                |
| 投資有価証券の取得による支出             | △45,250                                  | —  |
| 投資有価証券の売却による収入             | —  | 163,022                                  |
| 貸付金の回収による収入                | 600,000                                  | 500,000                                  |
| 受入保証金の増加による収入              | 77,887                                   | 5,407                                    |
| 受入保証金の償還による支出              | △567,436                                 | △561,491                                 |
| 保険積立金の積立による支出              | △32,000                                  | —  |
| その他                        | △21,188                                  | 3,975                                    |
| 投資活動によるキャッシュ・フロー           | △528,290                                 | △391,020                                 |
| <b>財務活動によるキャッシュ・フロー</b>    |  |  |
| リース債務の返済による支出              | △693                                     | △3,906                                   |
| 自己株式の取得による支出               | △1,857                                   | △12,065                                  |
| 配当金の支払額                    | △358,659                                 | △477,671                                 |
| 財務活動によるキャッシュ・フロー           | △361,209                                 | △493,642                                 |
| 現金及び現金同等物の増減額（△は減少）        | 1,025,498                                | 700,027                                  |
| 非連結子会社との合併に伴う現金及び現金同等物の増加額 | —  | 6,515                                    |
| 現金及び現金同等物の期首残高             | 2,070,775                                | 3,096,274                                |
| 現金及び現金同等物の期末残高             | ※ 3,096,274                              | ※ 3,802,816                              |

(5) 継続企業の前提に関する注記

該当事項はありません。

(6) 連結財務諸表作成のための基本となる重要な事項

1 連結の範囲に関する事項

連結子会社の数および名称

連結子会社は株式会社楽天地オアシス、株式会社楽天地セルビス、株式会社楽天地ステラの3社であります。

なお、平成24年2月1日をもって、当社は楽天地建物株式会社(当社の非連結子会社)を吸収合併し、株式会社楽天地セルビスは株式会社アルフィクス(当社の非連結子会社)を吸収合併いたしました。

2 持分法の適用に関する事項

(1) 持分法適用の関連会社は、株式会社錦糸町ステーションビル1社であります。

(2) 持分法適用会社の決算日は連結決算日と異なるため連結決算日を基準として仮決算を行っております。

3 連結子会社の事業年度等に関する事項

連結子会社の決算日は、すべて連結決算日と一致しております。

4 会計処理基準に関する事項

(1) 重要な資産の評価基準および評価方法

有価証券の評価基準および評価方法

その他有価証券

時価のあるもの 決算日の市場価格等に基づく時価法

(評価差額は全部純資産直入法により処理し、売却原価は移動平均法により算定)

時価のないもの 移動平均法による原価法

(2) 重要な減価償却資産の減価償却の方法

① 有形固定資産(リース資産を除く)

内規に定めた相当規模以上の建物

定額法

平成10年4月1日以降取得した建物(内規に定めた相当規模以上の建物以外の建物で建物附属設備を除く)

定額法

その他

定率法

なお、主な耐用年数は以下のとおりであります。

建物及び構築物

7年~50年

② 無形固定資産(リース資産を除く)

定額法

なお、主な耐用年数は以下のとおりであります。

15年

③ リース資産

所有権移転外ファイナンス・リース取引に係るリース資産

リース期間を耐用年数とし、残存価額を零とする定額法



(3) 重要な引当金の計上基準

① 貸倒引当金

債権の貸倒による損失に備えるため、一般債権については貸倒実績率により、貸倒懸念債権等特定の債権については個別に回収可能性を検討し、回収不能見込額を計上しております。

② 賞与引当金

連結会計年度末在籍従業員に対する翌連結会計年度支給賞与の当連結会計年度負担額として、支給見積額の当連結会計年度経過期間相当額を計上しております。

③ 役員賞与引当金

役員に対して支給する賞与の支出に充てるため、支給見込額の当連結会計年度経過期間相当額を計上しております。

④ 事業整理損失引当金

浅草事業場の再開発およびその他の事業場における店舗の閉鎖等に伴う損失に備えるため、合理的な見積りによる損失見込額を計上しております。

⑤ 退職給付引当金

従業員の退職給付に備えるため、当連結会計年度末における退職給付債務の見込額に基づき計上しております。

⑥ 役員退職慰労引当金

役員退職慰労金の支給に充てるため、内規に基づく連結会計年度末要支給額を基準として計上しております。

(4) 連結キャッシュ・フロー計算書における資金の範囲

連結キャッシュ・フロー計算書における資金(現金及び現金同等物)は、手許現金、随時引き出し可能な預金および容易に換金可能であり、かつ、価値の変動について僅少なりリスクしか負わない取得日から3か月以内に満期日または償還日の到来する短期的な投資からなっております。

(5) 消費税等の会計処理

税抜方式によっております。

(7) 追加情報

当連結会計年度の期首以後に行われる会計上の変更および過去の誤謬の訂正より、「会計上の変更及び誤謬の訂正に関する会計基準」（企業会計基準第24号 平成21年12月4日）および「会計上の変更及び誤謬の訂正に関する会計基準の適用指針」（企業会計基準適用指針第24号 平成21年12月4日）を適用しております。

（8）連結財務諸表に関する注記事項

（連結貸借対照表関係）

※1 有形固定資産から控除した減価償却累計額

|  | 前連結会計年度<br>(平成24年1月31日) | 当連結会計年度<br>(平成25年1月31日) |
|--|-------------------------|-------------------------|
|  | 21,677,623千円            | 22,535,795千円            |

※2 非連結子会社および関連会社に係る注記

投資その他の資産

|            | 前連結会計年度<br>(平成24年1月31日) | 当連結会計年度<br>(平成25年1月31日) |
|------------|-------------------------|-------------------------|
| 投資有価証券(株式) | 1,521,134千円             | 1,564,421千円             |
| 差入保証金      | 65,000千円                | —                       |

※3 このうち次のとおり担保に供しております。

担保に供している資産(簿価)

|         | 前連結会計年度<br>(平成24年1月31日) | 当連結会計年度<br>(平成25年1月31日) |
|---------|-------------------------|-------------------------|
| 建物及び構築物 | 5,968,450千円             | 5,627,823千円             |
| 土地      | 1,145,705千円             | 1,145,705千円             |
| 計       | 7,114,156千円             | 6,773,528千円             |

上記に対応する債務

|                      | 前連結会計年度<br>(平成24年1月31日) | 当連結会計年度<br>(平成25年1月31日) |
|----------------------|-------------------------|-------------------------|
| 流動負債その他<br>(短期受入保証金) | 480,000千円               | 480,000千円               |
| 受入保証金                | 3,120,000千円             | 2,640,000千円             |
| 計                    | 3,600,000千円             | 3,120,000千円             |

（連結損益計算書関係）

※1 一般管理費のうち主要項目は次のとおりであります。

|                | 前連結会計年度<br>(自 平成23年2月1日<br>至 平成24年1月31日) | 当連結会計年度<br>(自 平成24年2月1日<br>至 平成25年1月31日) |
|----------------|--|--|
| 人件費            | 772,053千円                                | 798,168千円                                |
| うち賞与引当金繰入額     | 20,073千円                                 | 22,503千円                                 |
| うち役員賞与引当金繰入額   | 22,150千円                                 | 21,450千円                                 |
| うち退職給付引当金繰入額   | 37,536千円                                 | 84,419千円                                 |
| うち役員退職慰労引当金繰入額 | 32,866千円                                 | 22,646千円                                 |
| 減価償却費          | 28,422千円                                 | 29,517千円                                 |

※2 事業整理損の内訳は次のとおりであります。

|              | 前連結会計年度<br>(自 平成23年2月1日<br>至 平成24年1月31日) | 当連結会計年度<br>(自 平成24年2月1日<br>至 平成25年1月31日) |
|--------------|--|--|
| 訴訟関連費用       | 308,461千円                                | —  |
| 事業整理損失引当金繰入額 | 220,000千円                                | —  |

## ※3 減損損失

当社グループは、以下の資産グループについて減損損失を計上いたしました。

前連結会計年度(自 平成23年2月1日 至 平成24年1月31日)

| 用途   | 種類       | 場所     | 金額       |
|------|----------|--------|----------|
| 遊休資産 | 建物及び構築物等 | 東京都台東区 | 23,291千円 |

当社グループは遊休資産で取り壊し予定の建物等(浅草事業場)について減損損失を認識し、当該資産の帳簿価額を回収可能価額まで減額し、当該減少額を減損損失(23,291千円)として特別損失に計上いたしました。その内訳は、建物及び構築物23,274千円、その他(器具及び備品)17千円であります。

なお、当該資産グループの回収可能価額は正味売却価額により測定しており、時価は市場価額を基礎として合理的な見積りにより評価し、転用可能な資産以外については売却可能性が見込めないため、取り壊し時の価額を零としております。

当連結会計年度(自 平成24年2月1日 至 平成25年1月31日)

| 用途      | 種類       | 場所       | 金額       |
|---------|----------|----------|----------|
| 賃貸マンション | 建物及び構築物等 | 東京都港区    | 8,730千円  |
| 飲食店2店舗  | 差入保証金等   | 東京都江戸川区等 | 73,714千円 |

当社グループは取り壊し予定の賃貸マンションおよび当初の収益見込みを下回ることとなった飲食店舗についてそれぞれ減損損失を認識し、当該資産の帳簿価額を回収可能価額まで減額し、当該減少額を減損損失(82,445千円)として特別損失に計上いたしました。その内訳は、建物及び構築物34,407千円、器具及び備品5,927千円、差入保証金36,360千円、その他5,750千円であります。

なお、当該資産グループの回収可能価額は正味売却価額により測定しており、時価は市場価額を基礎として合理的な見積りにより評価し、転用可能な資産以外については売却可能性が見込めないため、正味売却価額を零としております。

(連結包括利益計算書関係)

当連結会計年度(自 平成24年2月1日 至 平成25年1月31日)

## ※ その他の包括利益に係る組替調整額および税効果額

その他有価証券評価差額金

|              |            |
|--------------|------------|
| 当期発生額        | 675,236千円  |
| 組替調整額        | △21,517千円  |
| 税効果調整前       | 653,718千円  |
| 税効果額         | △234,163千円 |
| その他有価証券評価差額金 | 419,555千円  |
| その他の包括利益合計   | 419,555千円  |

（連結株主資本等変動計算書関係）

前連結会計年度（自 平成23年2月1日 至 平成24年1月31日）

1 発行済株式の種類および総数ならびに自己株式の種類および株式数に関する事項

|       | 株式の種類 | 当連結会計<br>年度期首 | 増 加    | 減 少 | 当連結会計<br>年度末 |
|-------|-------|---------------|--------|-----|--------------|
| 発行済株式 | 普通株式  | 65,112,187株   | —      | —   | 65,112,187株  |
| 自己株式  | 普通株式  | 5,213,908株    | 6,780株 | —   | 5,220,688株   |

（注）普通株式の自己株式 6,780株の増加は単元未満株式の買取によるものであります。

2 新株予約権および自己新株予約権に関する事項

該当事項はありません。

3 配当に関する事項

（1）配当金支払額

| 決 議                  | 株式の種類 | 配当金の総額<br>(千円) | 1株当たり配当額<br>(円) | 基準日        | 効力発生日      |
|----------------------|-------|----------------|-----------------|------------|------------|
| 平成23年4月27日<br>定時株主総会 | 普通株式  | 179,694        | 3.00            | 平成23年1月31日 | 平成23年4月28日 |
| 平成23年9月7日<br>取締役会    | 普通株式  | 179,691        | 3.00            | 平成23年7月31日 | 平成23年10月7日 |

（2）基準日が当連結会計年度に属する配当のうち、配当の効力発生日が翌連結会計年度となるもの

| 決 議                  | 株式の種類 | 配当の原資 | 配当金の総額<br>(千円) | 1株当たり<br>配当額<br>(円) | 基準日        | 効力発生日      |
|----------------------|-------|-------|----------------|---------------------|------------|------------|
| 平成24年4月26日<br>定時株主総会 | 普通株式  | 利益剰余金 | 299,457        | 5.00                | 平成24年1月31日 | 平成24年4月27日 |

当連結会計年度（自 平成24年2月1日 至 平成25年1月31日）

1 発行済株式の種類および総数ならびに自己株式の種類および株式数に関する事項

|       | 株式の種類 | 当連結会計<br>年度期首 | 増 加     | 減 少 | 当連結会計<br>年度末 |
|-------|-------|---------------|---------|-----|--------------|
| 発行済株式 | 普通株式  | 65,112,187株   | —       | —   | 65,112,187株  |
| 自己株式  | 普通株式  | 5,220,688株    | 40,493株 | —   | 5,261,181株   |

（注）普通株式の自己株式 40,493株の増加は単元未満株式の買取によるものであります。

2 新株予約権および自己新株予約権に関する事項

該当事項はありません。

3 配当に関する事項

（1）配当金支払額

| 決 議                  | 株式の種類 | 配当金の総額<br>(千円) | 1株当たり配当額<br>(円) | 基準日        | 効力発生日      |
|----------------------|-------|----------------|-----------------|------------|------------|
| 平成24年4月26日<br>定時株主総会 | 普通株式  | 299,457        | 5.00            | 平成24年1月31日 | 平成24年4月27日 |
| 平成24年9月5日<br>取締役会    | 普通株式  | 179,556        | 3.00            | 平成24年7月31日 | 平成24年10月5日 |

（2）基準日が当連結会計年度に属する配当のうち、配当の効力発生日が翌連結会計年度となるもの

| 決 議                  | 株式の種類 | 配当の原資 | 配当金の総額<br>(千円) | 1株当たり<br>配当額<br>(円) | 基準日        | 効力発生日      |
|----------------------|-------|-------|----------------|---------------------|------------|------------|
| 平成25年4月26日<br>定時株主総会 | 普通株式  | 利益剰余金 | 179,553        | 3.00                | 平成25年1月31日 | 平成25年4月30日 |

（連結キャッシュ・フロー計算書関係）

※ 現金及び現金同等物の期末残高と連結貸借対照表に掲記されている科目の金額との関係

|                      | 前連結会計年度<br>(自 平成23年2月1日<br>至 平成24年1月31日) | 当連結会計年度<br>(自 平成24年2月1日<br>至 平成25年1月31日) |
|----------------------|--|--|
| 現金及び預金勘定             | 1,767,521千円                              | 1,469,936千円                              |
| 有価証券勘定               | 2,470,475千円                              | 3,368,718千円                              |
| 計                    | 4,237,996千円                              | 4,838,654千円                              |
| 預入期間が3ヶ月を超える<br>定期預金 | △39,347千円                                | △36,188千円                                |
| 償還期間が3ヶ月を超える<br>債券等  | △1,102,374千円                             | △999,650千円                               |
| 現金及び現金同等物            | 3,096,274千円                              | 3,802,816千円                              |

重要な非資金取引の内容

当連結会計年度に合併した楽天地建物㈱および㈱アルフィクスから引き継いだ資産および負債の主な内訳は次のとおりであります。

|      | (楽天地建物㈱)  | (㈱アルフィクス) |
|------|-----------|-----------|
| 流動資産 | 2,466千円   | 41,694千円  |
| 固定資産 | 167,704千円 | 6,125千円   |
| 資産合計 | 170,171千円 | 47,820千円  |
| 流動負債 | 91,251千円  | 14,147千円  |
| 固定負債 | —         | 854千円     |
| 負債合計 | 91,251千円  | 15,001千円  |

（リース取引関係）

1 ファイナンス・リース取引

（借主側）

所有権移転外ファイナンス・リース取引

① リース資産の内容

映画興行事業における映写設備（機械及び装置）であります。

② リース資産の減価償却の方法

「連結財務諸表作成のための基本となる重要な事項」 4 会計処理基準に関する事項 (2) 重要な減価償却資産の減価償却の方法に記載のとおりであります。

2 オペレーティング・リース取引

（貸主側）

オペレーティング・リース取引のうち解約不能のものに係る未経過リース料

|      | 前連結会計年度<br>(平成24年1月31日) | 当連結会計年度<br>(平成25年1月31日) |
|------|-------------------------|-------------------------|
| 1年以内 | 807,754千円               | 1,028,830千円             |
| 1年超  | 1,846,179千円             | 5,463,472千円             |
| 合計   | 2,653,933千円             | 6,492,303千円             |

（金融商品関係）

1 金融商品の状況に関する事項

(1) 金融商品に対する取組方針

当社グループは、資金運用については安全性の高い金融資産による運用に限定しております。短期的な運転資金は手元資金で十分賄えております。デリバティブは行わない方針であります。

(2) 金融商品の内容およびそのリスク

営業債権である売掛金は、顧客の信用リスクに晒されております。有価証券および投資有価証券は、主に利息収入目的の債券および取引先企業等の株式であり、市場価格の変動リスクに晒されております。営業債務である買掛金は、ほとんどが1～2ヶ月以内の支払期日であります。

(3) 金融商品に係るリスク管理体制

① 信用リスク（取引先の契約不履行等に係るリスク）の管理

当社は、経理規程に従い、営業債権および長期貸付金について、各営業部門と経理部が連携して主要な取引先の状況を定期的にモニタリングし、取引先ごとに期日および残高を管理するとともに、財務状況の悪化等による回収懸念の早期把握や軽減をはかっております。連結子会社につきましても、当社の経理規程に準じて同様の管理を行っております。利息収入目的の債券は、有価証券売買基準に従い、格付の高い債券のみを対象としているため、信用リスクは僅少であります。当期の連結決算日現在における最大信用リスク額は、信用リスクに晒される金融資産の連結貸借対照表価額により表されております。

② 市場リスク（為替や金利等の変動リスク）の管理

有価証券および投資有価証券については、定期的に時価や発行体（取引先企業等）の財務状況等を把握し、また、利息収入目的の債券以外のものについては、取引先企業等との関係を勘案して保有状況を継続的に見直しております。

(4) 金融商品の時価等に関する事項についての補足説明

金融商品の時価には、市場価格に基づく価額のほか、市場価格がない場合には合理的に算定された価額が含まれております。当該価額の算定については変動要因を織り込んでいるため、異なる前提条件等を採用することにより、当該価額が変動することがあります。

2 金融商品の時価等に関する事項

連結貸借対照表計上額、時価およびこれらの差額については、次のとおりであります。なお、時価を把握することが極めて困難と認められるものは、次表には含めておりませんので、（注2）をご参照ください。

前連結会計年度（自 平成23年2月1日 至 平成24年1月31日）

|                   | 連結貸借対照表計上額(*)<br>(千円) | 時価(*)<br>(千円) | 差額<br>(千円) |
|-------------------|-----------------------|---------------|------------|
| (1) 現金及び預金        | 1,767,521             | 1,767,521     | —          |
| (2) 売掛金           | 205,908               | 205,908       | —          |
| (3) 有価証券および投資有価証券 | 4,608,863             | 4,608,863     | —          |
| (4) 買掛金           | (306,706)             | (306,706)     | —          |
| (5) 受入保証金         | (3,442,104)           | (3,495,460)   | △53,355    |

(\*) 負債に計上されているものについては、( ) で示しております。

当連結会計年度（自 平成24年2月1日 至 平成25年1月31日）

|                   | 連結貸借対照表計上額(*)<br>(千円) | 時価(*)<br>(千円) | 差額<br>(千円) |
|-------------------|-----------------------|---------------|------------|
| (1) 現金及び預金        | 1,469,936             | 1,469,936     | —          |
| (2) 売掛金           | 213,272               | 213,272       | —          |
| (3) 有価証券および投資有価証券 | 6,025,381             | 6,025,381     | —          |
| (4) 買掛金           | (373,537)             | (373,537)     | —          |
| (5) 受入保証金         | (2,953,281)           | (2,992,261)   | △38,979    |

(\*) 負債に計上されているものについては、( ) で示しております。

（注1）金融商品の時価の算定方法および有価証券に関する事項

（1）現金及び預金

預金はすべて短期であるため、時価は帳簿価額と近似していることから、当該帳簿価額によっております。

（2）売掛金

売掛金は短期で決済されるため、時価は帳簿価額と近似していることから、当該帳簿価額によっております。

（3）有価証券および投資有価証券

これらの時価について、株式は取引所の価格によっており、債券および投資信託は取引金融機関から提示された価格によっております。

また、有価証券に関する注記事項については、「有価証券関係」注記をご参照ください。

（4）買掛金

買掛金は短期で決済されるため、時価は帳簿価額と近似していることから、当該帳簿価額によっております。

（5）受入保証金

受入保証金の時価については、合理的な返済予定期間および返済予定額を見積り、国債の利回り等適切な指標に自社の信用リスクを加味した利率で割り引いて算定する方法によっております。

（注2）時価を把握することが極めて困難と認められる金融商品の連結貸借対照表計上額（\*）

| 区分             | 平成24年1月31日<br>(千円) | 平成25年1月31日<br>(千円) |
|----------------|--------------------|--------------------|
| 非上場株式          | 1,543,634          | 1,586,921          |
| 普通貸借契約に係る受入保証金 | (1,648,210)        | (1,608,274)        |

（\*）負債に計上されているものについては、（ ）で示しております。

非上場株式については、市場価格がなく、時価を把握することが極めて困難と認められることから、「(3) 有価証券および投資有価証券」には含めておりません。

普通貸借契約に係る受入保証金については、市場価格がなく、かつ、借入者の入居から退去までの実質的な預託期間を算定することは困難であり、合理的なキャッシュ・フローを見積もることが極めて困難と認められることから、「(5) 受入保証金」には含めておりません。

（注3）金銭債権および有価証券のうち満期のあるものの連結決算日後の償還予定額

前連結会計年度(平成24年1月31日)

|                        | 1年以内<br>(千円) | 1年超5年以内<br>(千円) | 5年超10年以内<br>(千円) | 10年超<br>(千円) |
|------------------------|--------------|-----------------|------------------|--------------|
| 現金及び預金                 | 1,767,521    | —               | —                | —            |
| 売掛金                    | 205,908      | —               | —                | —            |
| 有価証券および投資有価証券          |              |                 |                  |              |
| その他有価証券のうち満期があるもの(社債券) | 1,099,811    | —               | —                | —            |
| その他有価証券のうち満期があるもの(その他) | 1,368,100    | 10,843          | —                | —            |
| 合計                     | 4,441,342    | 10,843          | —                | —            |

当連結会計年度(平成25年1月31日)

|                        | 1年以内<br>(千円) | 1年超5年以内<br>(千円) | 5年超10年以内<br>(千円) | 10年超<br>(千円) |
|------------------------|--------------|-----------------|------------------|--------------|
| 現金及び預金                 | 1,469,936    | —               | —                | —            |
| 売掛金                    | 213,272      | —               | —                | —            |
| 有価証券および投資有価証券          |              |                 |                  |              |
| その他有価証券のうち満期があるもの(国債)  | 499,926      | —               | —                | —            |
| その他有価証券のうち満期があるもの(社債券) | 499,875      | —               | —                | —            |
| その他有価証券のうち満期があるもの(その他) | 2,369,068    | 10,918          | —                | —            |
| 合計                     | 5,052,079    | 10,918          | —                | —            |

（有価証券関係）

1 その他有価証券

前連結会計年度（平成24年1月31日）

| 区分                         | 連結貸借対照表計上額<br>(千円) | 取得原価<br>(千円) | 差額<br>(千円) |
|----------------------------|--------------------|--------------|------------|
| 連結貸借対照表計上額が<br>取得原価を超えるもの  |                    |              |            |
| ①株式                        | 2,084,755          | 1,946,807    | 137,947    |
| ②債券<br>社債                  | 602,425            | 599,845      | 2,580      |
| 小計                         | 2,687,180          | 2,546,653    | 140,527    |
| 連結貸借対照表計上額が<br>取得原価を超えないもの |                    |              |            |
| ①株式                        | 68,085             | 76,784       | △8,699     |
| ②債券<br>社債                  | 499,949            | 499,966      | △17        |
| ③その他                       | 1,378,326          | 1,378,944    | △617       |
| 小計                         | 1,946,360          | 1,955,694    | △9,333     |
| 合計                         | 4,633,541          | 4,502,347    | 131,193    |

当連結会計年度（平成25年1月31日）

| 区分                         | 連結貸借対照表計上額<br>(千円) | 取得原価<br>(千円) | 差額<br>(千円) |
|----------------------------|--------------------|--------------|------------|
| 連結貸借対照表計上額が<br>取得原価を超えるもの  |                    |              |            |
| ①株式                        | 2,642,859          | 1,860,679    | 782,180    |
| ②その他                       | 13,802             | 10,918       | 2,884      |
| 小計                         | 2,656,662          | 1,871,598    | 785,064    |
| 連結貸借対照表計上額が<br>取得原価を超えないもの |                    |              |            |
| ①株式                        | 68,500             | 68,500       | —          |
| ②債券<br>国債                  | 499,850            | 499,926      | △76        |
| 社債                         | 499,800            | 499,875      | △75        |
| ③その他                       | 2,369,068          | 2,369,068    | —          |
| 小計                         | 3,437,218          | 3,437,370    | △152       |
| 合計                         | 6,093,881          | 5,308,968    | 784,912    |

2 連結会計年度中に売却したその他有価証券

前連結会計年度（自平成23年2月1日至平成24年1月31日）

該当事項はありません。

当連結会計年度（自平成24年2月1日至平成25年1月31日）

| 種類 | 売却額<br>(千円) | 売却益の合計額<br>(千円) | 売却損の合計額<br>(千円) |
|----|-------------|-----------------|-----------------|
| 株式 | 159,703     | 26,669          | 5,152           |
| 合計 | 159,703     | 26,669          | 5,152           |

3 減損処理を行った有価証券

該当事項はありません。



(デリバティブ取引関係)

当社および連結子会社は、デリバティブ取引を全く利用していないので該当事項はありません。

(退職給付関係)

1 採用している退職給付制度の概要

当社および連結子会社は、退職手当金規程に基づく社内積立の退職一時金制度を採用しております。

2 退職給付債務に関する事項

|           | 前連結会計年度<br>(平成24年1月31日) | 当連結会計年度<br>(平成25年1月31日) |
|-----------|-------------------------|-------------------------|
| ① 退職給付債務  | 550,502千円               | 540,858千円               |
| ② 退職給付引当金 | 550,502千円               | 540,858千円               |

3 退職給付費用に関する事項

|          | 前連結会計年度<br>(自 平成23年2月1日<br>至 平成24年1月31日) | 当連結会計年度<br>(自 平成24年2月1日<br>至 平成25年1月31日) |
|----------|--|--|
| ① 勤務費用   | 52,805千円                                 | 98,249千円                                 |
| ② 退職給付費用 | 52,805千円                                 | 98,249千円                                 |

（税効果会計関係）

1 繰延税金資産および繰延税金負債の発生の主な原因別の内訳

|                 | 前連結会計年度<br>(平成24年1月31日) | 当連結会計年度<br>(平成25年1月31日) |
|-----------------|-------------------------|-------------------------|
| （繰延税金資産）        |                         |                         |
| 未払事業税           | 3,158千円                 | 18,195千円                |
| 資産除去債務          | 166,760千円               | 129,234千円               |
| 事業整理損失引当金       | 90,280千円                | 122,218千円               |
| 回数券未回収額         | 45,245千円                | 39,350千円                |
| 退職給付引当金         | 199,417千円               | 195,008千円               |
| 役員退職慰労引当金       | 29,500千円                | 35,229千円                |
| 投資有価証券評価損       | 26,045千円                | 5,266千円                 |
| 会員権評価損          | 51,200千円                | 33,734千円                |
| 減価償却超過額         | 56,963千円                | 9,730千円                 |
| 減損損失            | 9,316千円                 | —                       |
| 繰越欠損金           | 183,758千円               | 189,123千円               |
| その他             | 78,619千円                | 88,897千円                |
| 繰延税金資産小計        | 940,266千円               | 865,991千円               |
| 評価性引当額          | △259,696千円              | △309,935千円              |
| 繰延税金資産合計        | 680,569千円               | 556,055千円               |
| （繰延税金負債）        |                         |                         |
| その他有価証券評価差額金    | △49,738千円               | △281,161千円              |
| 資産除去債務に対応する除去費用 | △66,710千円               | △61,126千円               |
| その他             | △9,585千円                | △410千円                  |
| 繰延税金負債合計        | △126,034千円              | △342,698千円              |
| 差引繰延税金資産の純額     | 554,535千円               | 213,356千円               |

2 法定実効税率と税効果会計適用後の法人税等の負担率との間の差異の原因となった主な項目別の内訳

|                      | 前連結会計年度<br>(平成24年1月31日) | 当連結会計年度<br>(平成25年1月31日) |
|----------------------|-------------------------|-------------------------|
| 法定実効税率               | 40.00%                  | —                       |
| （調整）                 |                         |                         |
| 交際費等永久に損金に算入されない項目   | 6.55%                   | —                       |
| 受取配当金等永久に益金に算入されない項目 | △1.66%                  | —                       |
| 持分法による投資利益           | △5.26%                  | —                       |
| 住民税均等割等              | 0.79%                   | —                       |
| 税率変更による期末繰延税金資産の減額修正 | 11.99%                  | —                       |
| 評価性引当額の増加            | 28.45%                  | —                       |
| その他                  | △0.39%                  | —                       |
| 税効果会計適用後の法人税等の負担率    | 80.47%                  | —                       |

（注）当連結会計年度は、法定実効税率と税効果会計適用後の法人税等の負担率との間の差異が法定実効税率の100分の5以下であるため、注記を省略しております。

（企業結合等関係）

共通支配下の取引等

1 結合当事企業の名称および事業の内容、企業結合日、企業結合の法的形式、結合後企業の名称およびその他取引の概要

(1) 当社と楽天地建物株式会社の合併

① 結合当事企業の名称およびその事業の内容

結合当事企業の名称：株式会社東京楽天地  
事業の内容：不動産賃貸業、映画興行  
結合当事企業の名称：楽天地建物株式会社  
事業の内容：不動産賃貸業

② 企業結合日

平成24年2月1日

③ 企業結合の法的形式

当社を存続会社、楽天地建物株式会社（当社の非連結子会社）を消滅会社とする吸収合併であります。

④ 結合後企業の名称

株式会社東京楽天地

⑤ その他取引の概要に関する事項

不動産賃貸業を営む楽天地建物株式会社を合併することにより、経営の効率化をはかることを目的としております。

(2) 株式会社楽天地サービスと株式会社アルフィクスの合併

① 結合当事企業の名称およびその事業の内容

結合当事企業の名称：株式会社楽天地サービス  
事業の内容：ビルメンテナンスならびに駐車場の経営  
結合当事企業の名称：株式会社アルフィクス  
事業の内容：広告代理業、催事、展示物等の企画、製作、実施およびその請負

② 企業結合日

平成24年2月1日

③ 企業結合の法的形式

株式会社楽天地サービス（当社の連結子会社）を存続会社、株式会社アルフィクス（当社の非連結子会社）を消滅会社とする吸収合併であります。

④ 結合後企業の名称

株式会社楽天地サービス（当社の連結子会社）

⑤ その他取引の概要に関する事項

株式会社アルフィクスのイベント事業を株式会社楽天地サービスに移管し、経営の効率化をはかることを目的としております。

2 実施した会計処理の概要

「企業結合に関する会計基準」（企業会計基準第21号 平成20年12月26日）および「企業結合会計基準及び事業分離等会計基準に関する適用指針」（企業会計基準適用指針第10号 平成20年12月26日）に基づき共通支配下の取引として処理しております。

（資産除去債務関係）

資産除去債務のうち連結貸借対照表に計上しているもの

(1) 当該資産除去債務の概要

当社グループ事業所の建物解体時における建設リサイクル法に基づくコンクリート塊等のリサイクル費用および不動産賃借契約に基づく退去時における原状回復義務であります。

(2) 当該資産除去債務の金額の算定方法

使用見込み期間を主として20～50年と見積り、割引率は当該使用見込み期間に見合う国債の流通利回り（主として0.3～2.2%）を使用して算定しております。

(3) 当該資産除去債務の総額の増減

|                 | 前連結会計年度<br>(自 平成23年2月1日<br>至 平成24年1月31日) | 当連結会計年度<br>(自 平成24年2月1日<br>至 平成25年1月31日) |
|-----------------|--|--|
| 期首残高（注）         | 451,132千円                                | 455,668千円                                |
| 有形固定資産の取得に伴う増加額 | 654千円                                    | —  |
| 時の経過による調整額      | 5,958千円                                  | 7,687千円                                  |
| 資産除去債務の履行による減少額 | —  | △124,358千円                               |
| 資産除去債務の消滅による減少額 | △2,077千円                                 | △3,567千円                                 |
| 期末残高            | 455,668千円                                | 335,429千円                                |

（注）前連結会計年度の「期首残高」は「資産除去債務に関する会計基準」（企業会計基準第18号 平成20年3月31日）および「資産除去債務に関する会計基準の適用指針」（企業会計基準適用指針第21号 平成20年3月31日）を適用したことによる残高であります。

（賃貸等不動産関係）

当社および一部の子会社では、東京都等において、賃貸用の商業施設等（土地を含む。）を有しております。

平成24年1月期における当該賃貸等不動産に関する賃貸損益は、2,579,174千円（賃貸収入は売上高に、賃貸費用は売上原価に計上）であります。

平成25年1月期における当該賃貸等不動産に関する賃貸損益は、2,426,888千円（賃貸収入は売上高に、賃貸費用は売上原価に計上）であります。

また、当該賃貸等不動産の連結貸借対照表計上額、期中増減額および連結決算日における時価は、次のとおりであります。

|            |       | 前連結会計年度<br>(自 平成23年2月1日<br>至 平成24年1月31日) | 当連結会計年度<br>(自 平成24年2月1日<br>至 平成25年1月31日) |
|------------|-------|--|--|
| 連結貸借対照表計上額 | 期首残高  | 22,675,927千円                             | 22,067,131千円                             |
|            | 期中増減額 | △608,796千円                               | △325,300千円                               |
|            | 期末残高  | 22,067,131千円                             | 21,741,830千円                             |
| 期末時価       |       | 42,930,560千円                             | 42,737,238千円                             |

（注）1. 連結貸借対照表計上額は、取得原価から減価償却累計額を控除した金額であります。

2. 主な変動

（前連結会計年度）

|     |                         |             |
|-----|-------------------------|-------------|
| 増 加 | 楽天地ダービービル西館 フロアリニューアル工事 | 273,863千円   |
|     | 資産除去債務会計基準の適用に伴う除去費用計上額 | 83,510千円    |
| 減 少 | 減価償却                    | 1,034,354千円 |
|     | 減損損失                    | 23,274千円    |

（当連結会計年度）

|     |                  |             |
|-----|------------------|-------------|
| 増 加 | カルムガーデン錦糸町 建設工事  | 187,603千円   |
|     | 楽天地ビル エレベーター更新工事 | 152,250千円   |
| 減 少 | 減価償却             | 1,035,714千円 |

3. 時価の算定方法

主として社外の不動産鑑定士による不動産評価に基づく金額であります。

(セグメント情報等)

【セグメント情報】

1 報告セグメントの概要

当社グループの報告セグメントは、当社グループの構成単位のうち分離された財務情報が入手可能であり、取締役会が、経営資源の配分の決定および業績の評価をするために、定期的に検討を行う対象となっているものであります。

当社グループは取り扱うサービスの観点から事業を区分し、各事業部門が部門ごとの包括的な計画を立案し、事業活動を展開しております。

したがって、当社グループは事業別のセグメントから構成されており、「不動産賃貸関連事業」、「娯楽サービス関連事業」および「飲食その他事業」の3つを報告セグメントとしております。

「不動産賃貸関連事業」は、土地建物の賃貸、ビルメンテナンスの経営を行っております。「娯楽サービス関連事業」は、映画館、温浴施設、フットサル場の経営を行っております。「飲食その他事業」は飲食店、ダービービル売店の経営を行っております。

2 報告セグメントごとの売上高、利益または損失、資産、その他の項目の金額の算定方法

報告されている事業セグメントの会計処理の方法は、「連結財務諸表作成のための基本となる重要な事項」における記載と同一であります。

なお、報告セグメントの利益は、営業利益をベースとした数値であり、セグメント間の内部収益および振替高は市場実勢価格に基づいております。

3 報告セグメントごとの売上高、利益または損失、資産、その他項目の金額に関する情報

前連結会計年度(自 平成23年2月1日 至 平成24年1月31日)

|                         | 報告セグメント               |                        |                     |            | 調整額<br>(千円)<br>(注1~4) | 連結財務諸表<br>計上額<br>(千円)<br>(注5) |
|-------------------------|-----------------------|------------------------|---------------------|------------|-----------------------|-------------------------------|
|                         | 不動産賃貸<br>関連事業<br>(千円) | 娯楽サービス<br>関連事業<br>(千円) | 飲食その他<br>事業<br>(千円) | 計<br>(千円)  |                       |                               |
| 売上高                     |                       |                        |                     |            |                       |                               |
| 外部顧客への売上高               | 5,218,146             | 2,808,441              | 1,399,663           | 9,426,251  | —                     | 9,426,251                     |
| セグメント間の内部<br>売上高または振替高  | 418,620               | 796                    | 1,151               | 420,569    | △420,569              | —                             |
| 計                       | 5,636,767             | 2,809,238              | 1,400,815           | 9,846,821  | △420,569              | 9,426,251                     |
| セグメント利益                 | 2,402,777             | 46,913                 | 54,141              | 2,503,832  | △1,170,186            | 1,333,645                     |
| セグメント資産                 | 23,076,940            | 1,440,905              | 751,767             | 25,269,913 | 8,634,933             | 33,904,547                    |
| その他の項目                  |                       |                        |                     |            |                       |                               |
| 減価償却費                   | 1,080,949             | 150,489                | 30,024              | 1,261,463  | 27,767                | 1,289,231                     |
| 有形固定資産および<br>無形固定資産の増加額 | 468,321               | 181,881                | 29,928              | 680,130    | 55,268                | 735,399                       |

- (注) 1. セグメント利益の調整額△1,170,186千円には、各報告セグメントに配分していない全社費用△1,108,467千円、セグメント間取引消去△61,719千円が含まれております。全社費用は、主に報告セグメントに帰属しない一般管理費であります。
2. セグメント資産の調整額8,634,933千円は、主として各報告セグメントに配分していない連結財務諸表提出会社の余資運用資金、長期投資資金および管理部門に係る全社資産であります。
3. 減価償却費の調整額27,767千円は、主として各報告セグメントに配分していない全社資産の減価償却費であります。
4. 有形固定資産および無形固定資産の増加額の調整額55,268千円は、主として各報告セグメントに配分していない有形固定資産および無形固定資産の取得額であります。
5. セグメント利益は、連結損益計算書の営業利益と調整を行っております。

当連結会計年度(自 平成24年2月1日 至 平成25年1月31日)

|                         | 報告セグメント               |                        |                     |            | 調整額<br>(千円)<br>(注1～4) | 連結財務諸表<br>計上額<br>(千円)<br>(注5) |
|-------------------------|-----------------------|------------------------|---------------------|------------|-----------------------|-------------------------------|
|                         | 不動産賃貸<br>関連事業<br>(千円) | 娯楽サービス<br>関連事業<br>(千円) | 飲食その他<br>事業<br>(千円) | 計<br>(千円)  |                       |                               |
| 売上高                     |                       |                        |                     |            |                       |                               |
| 外部顧客への売上高               | 5,103,495             | 3,030,968              | 1,373,267           | 9,507,731  | —                     | 9,507,731                     |
| セグメント間の内部<br>売上高または振替高  | 422,201               | 1,075                  | 1,250               | 424,526    | △424,526              | —                             |
| 計                       | 5,525,697             | 3,032,043              | 1,374,517           | 9,932,258  | △424,526              | 9,507,731                     |
| セグメント利益                 | 2,256,374             | 259,908                | 69,988              | 2,586,272  | △1,177,967            | 1,408,304                     |
| セグメント資産                 | 22,806,146            | 1,223,875              | 577,193             | 24,607,215 | 8,952,973             | 33,560,189                    |
| その他の項目                  |                       |                        |                     |            |                       |                               |
| 減価償却費                   | 1,109,363             | 94,949                 | 38,106              | 1,242,420  | 29,723                | 1,272,143                     |
| 有形固定資産および<br>無形固定資産の増加額 | 809,750               | 49,132                 | 9,121               | 868,004    | △243,367              | 624,636                       |

- (注) 1. セグメント利益の調整額△1,177,967千円には、各報告セグメントに配分していない全社費用△1,133,301千円、セグメント間取引消去△44,665千円が含まれております。全社費用は、主に報告セグメントに帰属しない一般管理費であります。
2. セグメント資産の調整額8,952,973千円は、主として各報告セグメントに配分していない連結財務諸表提出会社の余資運用資金、長期投資資金および管理部門に係る全社資産であります。
3. 減価償却費の調整額29,723千円は、主として各報告セグメントに配分していない全社資産の減価償却費であります。
4. 有形固定資産および無形固定資産の増加額の調整額△243,367千円は、主として連結会社間の有形固定資産譲渡取引の消去額△268,912千円であります。
5. セグメント利益は、連結損益計算書の営業利益と調整を行っております。

#### 【関連情報】

前連結会計年度(自 平成23年2月1日 至 平成24年1月31日)

#### 1 製品およびサービスごとの情報

セグメント情報に同様の情報を開示しているため、記載を省略しております。

#### 2 地域ごとの情報

##### (1) 売上高

本邦以外の外部顧客への売上高がないため、該当事項はありません。

##### (2) 有形固定資産

本邦以外に所在している有形固定資産がないため、該当事項はありません。

#### 3 主要な顧客ごとの情報

| 顧客の名称または氏名 | 売上高 (千円)  | 関連するセグメント名 |
|------------|-----------|------------|
| 日本中央競馬会    | 1,950,556 | 不動産賃貸関連事業  |

当連結会計年度(自 平成24年2月1日 至 平成25年1月31日)

1 製品およびサービスごとの情報

セグメント情報に同様の情報を開示しているため、記載を省略しております。

2 地域ごとの情報

(1) 売上高

本邦以外の外部顧客への売上高がないため、該当事項はありません。

(2) 有形固定資産

本邦以外に所在している有形固定資産がないため、該当事項はありません。

3 主要な顧客ごとの情報

| 顧客の名称または氏名 | 売上高（千円）   | 関連するセグメント名 |
|------------|-----------|------------|
| 日本中央競馬会    | 1,835,287 | 不動産賃貸関連事業  |

【報告セグメントごとの固定資産の減損損失に関する情報】

前連結会計年度(自 平成23年2月1日 至 平成24年1月31日)

|      | 報告セグメント               |                        |                     |           | 全社・消去<br>(千円) | 合計<br>(千円) |
|------|-----------------------|------------------------|---------------------|-----------|---------------|------------|
|      | 不動産賃貸<br>関連事業<br>(千円) | 娯楽サービス<br>関連事業<br>(千円) | 飲食その他<br>事業<br>(千円) | 計<br>(千円) |               |            |
| 減損損失 | —                     | —                      | —                   | —         | 23,291        | 23,291     |

(注) 報告セグメントに配分されていない減損損失の金額は23,291千円であり、その内容については、「連結損益計算書」注記をご参照ください。

当連結会計年度(自 平成24年2月1日 至 平成25年1月31日)

|      | 報告セグメント               |                        |                     |           | 全社・消去<br>(千円) | 合計<br>(千円) |
|------|-----------------------|------------------------|---------------------|-----------|---------------|------------|
|      | 不動産賃貸<br>関連事業<br>(千円) | 娯楽サービス<br>関連事業<br>(千円) | 飲食その他<br>事業<br>(千円) | 計<br>(千円) |               |            |
| 減損損失 | 8,730                 | —                      | 73,714              | 82,445    | —             | 82,445     |

【報告セグメントごとののれんの償却額および未償却残高に関する情報】

該当事項はありません。

【報告セグメントごとの負ののれん発生益に関する情報】

該当事項はありません。

（関連当事者情報）

1 関連当事者との取引

連結財務諸表提出会社と関連当事者との取引

連結財務諸表提出会社の親会社および主要株主(会社等に限る。)等

前連結会計年度(自 平成23年2月1日 至 平成24年1月31日)

| 種類       | 会社等の名称または氏名 | 所在地     | 資本金または出資金(千円) | 事業の内容または職業           | 議決権等の所有(被所有)割合       | 関連当事者との関係             | 取引の内容 | 取引金額(千円) | 科目                 | 期末残高(千円) |
|----------|-------------|---------|---------------|----------------------|----------------------|-----------------------|-------|----------|--------------------|----------|
| その他の関係会社 | 東宝㈱         | 東京都千代田区 | 10,355,847    | 映画の製作 配給 演劇興行 不動産賃貸他 | 被所有 直接 18.7% 間接 4.6% | 映画興行に関する業務提携<br>役員の兼任 | 利息の受取 | 9,917    | 流動資産<br>その他(短期貸付金) | 500,000  |

取引条件および取引条件の決定方針等

資金の貸付は、当社グループ全体の資金効率化を図るため貸付を実施したものであり、市場金利を勘案して利率を合理的に決定しております。

当連結会計年度(自 平成24年2月1日 至 平成25年1月31日)

開示すべき重要な取引はないため記載を省略しております。

2 親会社または重要な関連会社に関する注記

重要な関連会社の要約財務情報

当連結会計年度において、重要な関連会社は㈱錦糸町ステーションビルであり、その要約財務諸表は以下のとおりであります。

|          |           |
|----------|-----------|
|          | (千円)      |
| 流動資産合計   | 2,738,735 |
| 固定資産合計   | 5,499,334 |
| 流動負債合計   | 854,850   |
| 固定負債合計   | 1,941,753 |
| 純資産合計    | 5,441,466 |
|          | (千円)      |
| 売上高      | 2,896,531 |
| 税引前当期純利益 | 795,482   |
| 当期純利益    | 490,813   |



(1株当たり情報)

|              | 前連結会計年度<br>(自 平成23年2月1日<br>至 平成24年1月31日) | 当連結会計年度<br>(自 平成24年2月1日<br>至 平成25年1月31日) |
|--------------|--|--|
| 1株当たり純資産額    | 418円53銭                                  | 428円63銭                                  |
| 1株当たり当期純利益金額 | 1円86銭                                    | 10円78銭                                   |

(注) 1 潜在株式調整後1株当たり当期純利益金額については、潜在株式が存在しないため記載していません。

2 1株当たり当期純利益金額の算定上の基礎は、以下のとおりであります。

| 項目               | 前連結会計年度<br>(自 平成23年2月1日<br>至 平成24年1月31日) | 当連結会計年度<br>(自 平成24年2月1日<br>至 平成25年1月31日) |
|------------------|--|--|
| 当期純利益(千円)        | 111,441                                  | 645,263                                  |
| 普通株主に帰属しない金額(千円) | —  | —  |
| 普通株式に係る当期純利益(千円) | 111,441                                  | 645,263                                  |
| 普通株式の期中平均株式数(株)  | 59,896,423                               | 59,869,282                               |

(重要な後発事象)

該当事項はありません。

5. 個別財務諸表  
 (1) 貸借対照表

(単位：千円)

|             | 前事業年度<br>(平成24年1月31日) | 当事業年度<br>(平成25年1月31日) |
|-------------|-----------------------|-----------------------|
| <b>資産の部</b> |                       |                       |
| 流動資産        |                       |                       |
| 現金及び預金      | 1,617,205             | 1,334,695             |
| 売掛金         | 77,504                | 95,956                |
| 有価証券        | 2,470,475             | 3,368,718             |
| 商品          | 3,542                 | 3,816                 |
| 前払費用        | 24,610                | 24,610                |
| 繰延税金資産      | 149,671               | 157,866               |
| 短期貸付金       | 811,294               | —                     |
| その他         | 126,118               | 144,910               |
| 流動資産合計      | 5,280,422             | 5,130,575             |
| 固定資産        |                       |                       |
| 有形固定資産      |                       |                       |
| 建物（純額）      | 16,780,083            | 15,997,379            |
| 構築物（純額）     | 101,351               | 94,722                |
| 機械及び装置（純額）  | 122,677               | 166,720               |
| 器具及び備品（純額）  | 67,321                | 46,558                |
| 土地          | 5,353,697             | 5,472,791             |
| リース資産（純額）   | 48,982                | 52,672                |
| 建設仮勘定       | —                     | 360,958               |
| 有形固定資産合計    | 22,474,113            | 22,191,802            |
| 無形固定資産      |                       |                       |
| 借地権         | 211,476               | 260,088               |
| 諸施設利用権      | 6,545                 | 5,840                 |
| リース資産       | 9,581                 | 6,777                 |
| 無形固定資産合計    | 227,604               | 272,705               |
| 投資その他の資産    |                       |                       |
| 投資有価証券      | 289,737               | 207,789               |
| 関係会社株式      | 2,027,139             | 2,610,005             |
| 関係会社長期貸付金   | 30,200                | —                     |
| 長期前払費用      | 51,370                | 25,956                |
| 差入保証金       | 468,804               | 468,804               |
| 繰延税金資産      | 367,837               | 6,291                 |
| その他         | 51,035                | 36,915                |
| 投資その他の資産合計  | 3,286,124             | 3,355,761             |
| 固定資産合計      | 25,987,842            | 25,820,270            |
| 資産合計        | 31,268,265            | 30,950,845            |

（単位：千円）

|              | 前事業年度<br>(平成24年1月31日) | 当事業年度<br>(平成25年1月31日) |
|--------------|-----------------------|-----------------------|
| <b>負債の部</b>  |                       |                       |
| 流動負債         |                       |                       |
| 買掛金          | 107,757               | 179,968               |
| リース債務        | 13,308                | 14,820                |
| 未払金          | 829,325               | 159,917               |
| 未払費用         | 97,692                | 97,411                |
| 未払法人税等       | 3,803                 | 221,375               |
| 前受金          | 170,641               | 170,470               |
| 預り金          | 527,723               | 587,123               |
| 賞与引当金        | 25,000                | 26,400                |
| 役員賞与引当金      | 18,600                | 19,800                |
| 事業整理損失引当金    | 224,000               | 321,542               |
| 資産除去債務       | 100,000               | —                     |
| 短期受入保証金      | 549,426               | 524,129               |
| 流動負債合計       | 2,667,279             | 2,322,959             |
| 固定負債         |                       |                       |
| リース債務        | 48,184                | 47,602                |
| 退職給付引当金      | 481,255               | 487,917               |
| 役員退職慰労引当金    | 75,240                | 87,980                |
| 資産除去債務       | 305,429               | 288,055               |
| 受入保証金        | 5,090,045             | 4,561,286             |
| 固定負債合計       | 6,000,154             | 5,472,841             |
| 負債合計         | 8,667,433             | 7,795,800             |
| 純資産の部        |                       |                       |
| 株主資本         |                       |                       |
| 資本金          | 3,046,035             | 3,046,035             |
| 資本剰余金        |                       |                       |
| 資本準備金        | 3,378,537             | 3,378,537             |
| 資本剰余金合計      | 3,378,537             | 3,378,537             |
| 利益剰余金        |                       |                       |
| 利益準備金        | 691,445               | 691,445               |
| その他利益剰余金     |                       |                       |
| 別途積立金        | 16,150,000            | 16,150,000            |
| 繰越利益剰余金      | 1,214,425             | 1,367,605             |
| 利益剰余金合計      | 18,055,871            | 18,209,051            |
| 自己株式         | △1,962,542            | △1,974,607            |
| 株主資本合計       | 22,517,901            | 22,659,016            |
| 評価・換算差額等     |                       |                       |
| その他有価証券評価差額金 | 82,930                | 496,029               |
| 評価・換算差額等合計   | 82,930                | 496,029               |
| 純資産合計        | 22,600,831            | 23,155,045            |
| 負債純資産合計      | 31,268,265            | 30,950,845            |

（2）損益計算書

（単位：千円）

|                     | 前事業年度<br>（自 平成23年 2月 1日<br>至 平成24年 1月 31日） | 当事業年度<br>（自 平成24年 2月 1日<br>至 平成25年 1月 31日） |
|---------------------|--|--|
| 売上高                 |  |  |
| 興行収入                | 1,560,917                                  | 1,738,442                                  |
| 賃貸収入                | 4,249,903                                  | 4,158,524                                  |
| 売上高合計               | 5,810,820                                  | 5,896,966                                  |
| 売上原価                |  |  |
| 興行原価                | 1,511,698                                  | 1,580,699                                  |
| 賃貸原価                | 1,996,633                                  | 2,073,404                                  |
| 売上原価合計              | 3,508,331                                  | 3,654,104                                  |
| 売上総利益               | 2,302,488                                  | 2,242,862                                  |
| 一般管理費               |  |  |
| 一般管理費合計             | 856,517                                    | 874,776                                    |
| 営業利益                | 1,445,971                                  | 1,368,085                                  |
| 営業外収益               |  |  |
| 受取利息                | 17,027                                     | 1,554                                      |
| 有価証券利息              | 15,204                                     | 5,576                                      |
| 受取配当金               | 159,126                                    | 80,505                                     |
| 投資有価証券売却益           | —  | 22,651                                     |
| 事業整理損失引当金戻入額        | —  | 19,148                                     |
| その他                 | 5,889                                      | 12,692                                     |
| 営業外収益合計             | 197,248                                    | 142,130                                    |
| 営業外費用               |  |  |
| 支払利息                | 80,511                                     | 70,885                                     |
| 固定資産除却損             | 26,745                                     | 71,241                                     |
| 投資有価証券評価損           | 68,394                                     | —  |
| 会員権評価損              | 8,860                                      | —  |
| その他                 | 3,511                                      | 22,562                                     |
| 営業外費用合計             | 188,023                                    | 164,689                                    |
| 経常利益                | 1,455,196                                  | 1,345,526                                  |
| 特別利益                |  |  |
| 抱合せ株式消滅差益           | —  | 70,920                                     |
| 特別利益合計              | —  | 70,920                                     |
| 特別損失                |  |  |
| 固定資産除却損             | 37,235                                     | —  |
| 事業整理損失引当金繰入額        | —  | 321,542                                    |
| 子会社株式評価損            | 70,000                                     | —  |
| 資産除去債務会計基準の適用に伴う影響額 | 137,307                                    | —  |
| 減損損失                | 23,291                                     | —  |
| 事業整理損               | 528,461                                    | —  |
| 特別損失合計              | 796,296                                    | 321,542                                    |
| 税引前当期純利益            | 658,900                                    | 1,094,904                                  |
| 法人税、住民税及び事業税        | 253,000                                    | 340,000                                    |
| 法人税等調整額             | 33,707                                     | 122,710                                    |
| 法人税等合計              | 286,707                                    | 462,710                                    |
| 当期純利益               | 372,192                                    | 632,193                                    |

（3）株主資本等変動計算書

（単位：千円）

|                 | 前事業年度<br>（自 平成23年2月1日<br>至 平成24年1月31日） | 当事業年度<br>（自 平成24年2月1日<br>至 平成25年1月31日） |
|-----------------|--|--|
| <b>株主資本</b>     |  |  |
| <b>資本金</b>      |  |  |
| 当期首残高           | 3,046,035                              | 3,046,035                              |
| 当期変動額           |  |  |
| 当期変動額合計         | —                                      | —                                      |
| 当期末残高           | 3,046,035                              | 3,046,035                              |
| <b>資本剰余金</b>    |  |  |
| <b>資本準備金</b>    |  |  |
| 当期首残高           | 3,378,537                              | 3,378,537                              |
| 当期変動額           |  |  |
| 当期変動額合計         | —                                      | —                                      |
| 当期末残高           | 3,378,537                              | 3,378,537                              |
| <b>利益剰余金</b>    |  |  |
| <b>利益準備金</b>    |  |  |
| 当期首残高           | 691,445                                | 691,445                                |
| 当期変動額           |  |  |
| 当期変動額合計         | —                                      | —                                      |
| 当期末残高           | 691,445                                | 691,445                                |
| <b>その他利益剰余金</b> |  |  |
| <b>別途積立金</b>    |  |  |
| 当期首残高           | 15,550,000                             | 16,150,000                             |
| 当期変動額           |  |  |
| 別途積立金の積立        | 600,000                                | —                                      |
| 当期変動額合計         | 600,000                                | —                                      |
| 当期末残高           | 16,150,000                             | 16,150,000                             |
| <b>繰越利益剰余金</b>  |  |  |
| 当期首残高           | 1,801,619                              | 1,214,425                              |
| 当期変動額           |  |  |
| 剰余金の配当          | △359,386                               | △479,013                               |
| 当期純利益           | 372,192                                | 632,193                                |
| 別途積立金の積立        | △600,000                               | —                                      |
| 当期変動額合計         | △587,194                               | 153,179                                |
| 当期末残高           | 1,214,425                              | 1,367,605                              |
| <b>利益剰余金合計</b>  |  |  |
| 当期首残高           | 18,043,065                             | 18,055,871                             |
| 当期変動額           |  |  |
| 剰余金の配当          | △359,386                               | △479,013                               |
| 当期純利益           | 372,192                                | 632,193                                |
| 当期変動額合計         | 12,805                                 | 153,179                                |
| 当期末残高           | 18,055,871                             | 18,209,051                             |

（単位：千円）

|                     | 前事業年度<br>（自 平成23年 2月 1日<br>至 平成24年 1月31日） | 当事業年度<br>（自 平成24年 2月 1日<br>至 平成25年 1月31日） |
|---------------------|---|---|
| <b>自己株式</b>         |   |   |
| 当期首残高               | △1,960,685                                | △1,962,542                                |
| 当期変動額               |   |   |
| 自己株式の取得             | △1,857                                    | △12,065                                   |
| 当期変動額合計             | △1,857                                    | △12,065                                   |
| 当期末残高               | △1,962,542                                | △1,974,607                                |
| <b>株主資本合計</b>       |   |   |
| 当期首残高               | 22,506,953                                | 22,517,901                                |
| 当期変動額               |   |   |
| 剰余金の配当              | △359,386                                  | △479,013                                  |
| 当期純利益               | 372,192                                   | 632,193                                   |
| 自己株式の取得             | △1,857                                    | △12,065                                   |
| 当期変動額合計             | 10,948                                    | 141,114                                   |
| 当期末残高               | 22,517,901                                | 22,659,016                                |
| <b>評価・換算差額等</b>     |   |   |
| <b>その他有価証券評価差額金</b> |   |   |
| 当期首残高               | 121,722                                   | 82,930                                    |
| 当期変動額               |   |   |
| 株主資本以外の項目の当期変動額（純額） | △38,792                                   | 413,099                                   |
| 当期変動額合計             | △38,792                                   | 413,099                                   |
| 当期末残高               | 82,930                                    | 496,029                                   |
| <b>純資産合計</b>        |   |   |
| 当期首残高               | 22,628,675                                | 22,600,831                                |
| 当期変動額               |   |   |
| 剰余金の配当              | △359,386                                  | △479,013                                  |
| 当期純利益               | 372,192                                   | 632,193                                   |
| 自己株式の取得             | △1,857                                    | △12,065                                   |
| 株主資本以外の項目の当期変動額（純額） | △38,792                                   | 413,099                                   |
| 当期変動額合計             | △27,844                                   | 554,213                                   |
| 当期末残高               | 22,600,831                                | 23,155,045                                |

- (4) 継続企業の前提に関する注記  
該当事項はありません。

6. 役員の異動

1. 代表取締役の異動

な し

2. その他の役員の異動

(1) 新任取締役候補（平成25年4月26日付）

|       |                      |            |
|-------|----------------------|------------|
| 取 締 役 | おがさわら いさお<br>小 笠 原 功 | (浅草開発準備室長) |
|-------|----------------------|------------|

(2) 新任監査役候補（平成25年4月26日付）

|               |                    |              |
|---------------|--------------------|--------------|
| 社外監査役<br>(常勤) | まる やま ひとし<br>丸 山 仁 | (東宝株式会社法務部長) |
|---------------|--------------------|--------------|

|                |                        |                       |
|----------------|------------------------|-----------------------|
| 社外監査役<br>(非常勤) | まつ おか ひろ やす<br>松 岡 宏 泰 | (東宝東和株式会社<br>代表取締役社長) |
|----------------|------------------------|-----------------------|

(3) 退任予定取締役（平成25年4月26日付）

|     |                      |
|-----|----------------------|
| 退 任 | もり せ ゆき お<br>森 瀬 幸 雄 |
|-----|----------------------|

なお、平成25年3月29日付で株式会社楽天地オアシス代表取締役社長に就任する予定です。

(4) 退任予定監査役（平成25年4月26日付）

|     |                        |
|-----|------------------------|
| 退 任 | あき もと まさ はる<br>秋 元 雅 治 |
|-----|------------------------|

なお、平成25年4月26日付で株式会社楽天地セルビス代表取締役社長に就任する予定です。

(5) 取締役の担当等の変更（平成25年4月26日付）

|                            |                       |                   |
|----------------------------|-----------------------|-------------------|
| 取 締 役<br>グループ経営推進・<br>総務担当 | かね たき し ろう<br>金 瀧 史 郎 | (取 締 役)<br>(総務担当) |
|----------------------------|-----------------------|-------------------|

|               |                        |  |
|---------------|------------------------|--|
| 取 締 役<br>興行担当 | いの また みつ のぶ<br>猪 俣 三 暢 | (取 締 役)<br>(不動産経営・浅草開発準備・<br>防災管理担当・<br>不動産経営部長) |
|---------------|------------------------|--|

|   |                      |
|---|----------------------|
| 取締役<br>不動産経営・<br>浅草開発準備・<br>防災管理担当・<br>不動産経営部長・<br>浅草開発準備室長 | おがさわら いさお<br>小 笠 原 功 |
|---|----------------------|

以 上