



平成25年3月期 第3四半期決算短信〔米国基準〕(連結)

平成25年1月31日

上場取引所 東大

上場会社名 日本ハム株式会社

コード番号 2282 URL <http://www.nipponham.co.jp>

代表者 (役職名) 代表取締役社長 (氏名) 竹添 昇

問合せ先責任者 (役職名) 取締役常務執行役員グループ経営本部長 (氏名) 畑 佳秀

TEL 06-7525-3003

四半期報告書提出予定日 平成25年2月6日

配当支払開始予定日 —

四半期決算補足説明資料作成の有無 : 有

四半期決算説明会開催の有無 : 有 (機関投資家・アナリスト向け決算説明会)

(百万円未満四捨五入)

1. 平成25年3月期第3四半期の連結業績(平成24年4月1日～平成24年12月31日)

(1) 連結経営成績(累計)

(%表示は、対前年同四半期増減率)

| | 売上高 | | 営業利益 | | 税引前四半期純利益 | | 当社株主に帰属する四半期純利益 | |
|-------------|---------|------|--------|-------|-----------|-------|-----------------|-------|
| | 百万円 | % | 百万円 | % | 百万円 | % | 百万円 | % |
| 25年3月期第3四半期 | 787,802 | △0.3 | 25,662 | △2.8 | 24,447 | 2.6 | 13,899 | 27.2 |
| 24年3月期第3四半期 | 790,082 | 3.5 | 26,394 | △12.8 | 23,829 | △14.2 | 10,930 | △32.2 |

(注) 当社株主に帰属する四半期包括利益 25年3月期第3四半期 15,515百万円 (62.5%) 24年3月期第3四半期 9,549百万円 (△25.6%)

| | 1株当たり当社株主に帰属する四半期純利益 | 希薄化後1株当たり当社株主に帰属する四半期純利益 |
|-------------|----------------------|--------------------------|
| | 円 銭 | 円 銭 |
| 25年3月期第3四半期 | 66.19 | 59.61 |
| 24年3月期第3四半期 | 51.38 | 46.33 |

(注) 営業利益は日本の会計慣行に従い、売上高から売上原価、販売費及び一般管理費を控除して算出しております。

(2) 連結財政状態

| | 総資産 | 資本合計(純資産) | 株主資本 | 株主資本比率 | 1株当たり株主資本 |
|-------------|---------|-----------|---------|--------|-----------|
| | 百万円 | 百万円 | 百万円 | % | 円 銭 |
| 25年3月期第3四半期 | 619,079 | 290,639 | 288,231 | 46.6 | 1,433.74 |
| 24年3月期 | 589,125 | 292,268 | 290,020 | 49.2 | 1,363.34 |

(注) 「株主資本」については、「当社株主資本」の金額を記載しております。

2. 配当の状況

| | 年間配当金 | | | | |
|------------|--------|--------|--------|-------|-------|
| | 第1四半期末 | 第2四半期末 | 第3四半期末 | 期末 | 合計 |
| | 円 銭 | 円 銭 | 円 銭 | 円 銭 | 円 銭 |
| 24年3月期 | — | — | — | 18.00 | 18.00 |
| 25年3月期 | — | — | — | — | — |
| 25年3月期(予想) | — | — | — | 17.00 | 17.00 |

(注) 直近に公表されている配当予想からの修正の有無 : 無

(注) 24年3月期の期末配当金の内訳 普通配当16円00銭 記念配当2円00銭

3. 平成25年3月期の連結業績予想(平成24年4月1日～平成25年3月31日)

(%表示は、対前期増減率)

| | 売上高 | | 営業利益 | | 税引前当期純利益 | | 当社株主に帰属する当期純利益 | | 1株当たり当社株主に帰属する当期純利益 |
|----|-----------|-----|--------|------|----------|------|----------------|------|---------------------|
| | 百万円 | % | 百万円 | % | 百万円 | % | 百万円 | % | 円 銭 |
| 通期 | 1,040,000 | 2.2 | 30,000 | 13.2 | 25,500 | △4.7 | 13,500 | 15.8 | 64.29 |

(注) 直近に公表されている業績予想からの修正の有無 : 無

※ 注記事項

- (1) 当四半期連結累計期間における重要な子会社の異動(連結範囲の変更を伴う特定子会社の異動) : 無
新規 — 社 (社名) 、 除外 — 社 (社名)
- (2) 簡便な会計処理及び特有の会計処理の適用 : 無
- (3) 会計方針の変更
① 会計基準等の改正に伴う会計方針の変更 : 有
② ①以外の会計方針の変更 : 無
詳細は、【添付資料】4ページ「2. その他の情報(3)会計方針の変更、(4)連結財務諸表の作成基準」をご参照下さい。

(4) 発行済株式数(普通株式)

| | | | | |
|---------------------|----------|---------------|----------|---------------|
| ① 期末発行済株式数(自己株式を含む) | 25年3月期3Q | 228,445,350 株 | 24年3月期 | 228,445,350 株 |
| ② 期末自己株式数 | 25年3月期3Q | 27,411,737 株 | 24年3月期 | 15,718,715 株 |
| ③ 期中平均株式数(四半期累計) | 25年3月期3Q | 209,998,285 株 | 24年3月期3Q | 212,722,697 株 |

※四半期レビュー手続の実施状況に関する表示

・この四半期決算短信は、金融商品取引法に基づく四半期レビュー手続の対象外であり、この四半期決算短信の開示時点において、金融商品取引法に基づく四半期財務諸表のレビュー手続は終了していません。

※業績予想の適切な利用に関する説明、その他特記事項

・本資料に記載されている業績見通し等の将来に関する記述は、当社が現在入手している情報及び合理的であると判断する一定の前提に基づいており、当社としてその達成をお約束する趣旨のものではありません。実際の業績等は、さまざまな要因によってこれら予想や計画とは大きく異なる結果となる可能性があります。また、本資料のみに全面的に依拠して投資判断を下すことはお控え下さい。なお当社は、法令又は金融商品取引所の規則で義務付けられている場合を除き、将来における情報、事象及びそれらに起因する結果にかかわらず、業績予想等の将来に関する記述を常に見直して公表するとは限りません。また当社はそのような義務を負うものではありません。業績予想の前提となる条件及び業績予想のご利用にあたっての注意事項については、決算短信【添付資料】4ページ「1. 当四半期の連結業績等に関する定性的情報 (3)連結業績予想に関する定性的情報」をご覧ください。

○添付資料の目次

| | |
|-----------------------------|---------|
| 1. 当四半期の連結業績等に関する定性的情報 | 2 |
| (1) 連結経営成績に関する定性的情報 | 2 |
| (2) 連結財政状態に関する定性的情報 | 3 |
| (3) 連結業績予想に関する定性的情報 | 4 |
| 2. その他の情報 | 4 |
| (1) 当四半期連結累計期間における重要な子会社の異動 | 4 |
| (2) 簡便な会計処理及び特有の会計処理の適用 | 4 |
| (3) 会計方針の変更 | 4 |
| (4) 連結財務諸表の作成基準 | 4 |
| 3. 四半期連結財務諸表 | 6 |
| (1) 四半期連結貸借対照表 | 6 |
| (2) 四半期連結損益計算書 | 7 |
| 【第 3 四半期連結累計期間】 | 7 |
| 【第 3 四半期連結会計期間】 | 8 |
| (3) 四半期連結包括利益計算書 | 9 |
| 【第 3 四半期連結累計期間】 | 9 |
| 【第 3 四半期連結会計期間】 | 9 |
| (4) 四半期連結キャッシュ・フロー計算書 | 10 |
| (5) 継続企業の前提に関する注記 | 11 |
| (6) セグメント情報 | 11 |
| (7) 株主資本の金額に著しい変動があった場合の注記 | 12 |
| 補足資料 | 補 1～補 8 |

※ 当社は、以下のとおり投資家向け説明会を開催する予定です。この説明会で配布する資料については本日 T D n e t で開示するほか、当社ホームページにも掲載いたします。

・平成 25 年 2 月 4 日 (月)・・・機関投資家・アナリスト向け決算説明会

※ 上記説明会のほかにも、個人投資家の皆様向けに適宜、事業・業績に関する説明会を開催しています。開催の予定等については、当社ホームページをご確認ください。

1. 当四半期の連結業績等に関する定性的情報

(1) 連結経営成績に関する定性的情報

業績全般の状況

当第 3 四半期のわが国経済は、東日本大震災からの復興需要が景気を下支えするなかで、中国経済の減速、米国経済の長期低迷、欧州経済危機など世界景気の減速等の影響を受け、弱い動きが継続しております。しかしながら円高傾向が継続していた為替相場が 10 月以降年末にかけて円安に反転したことから、日経平均株価が大幅に上昇するなど、一部には明るさも見えてまいりました。当業界におきましては、前期に比べて国産牛肉相場が回復傾向にあることに加えて、国産豚肉・鶏肉の相場も回復基調が出てまいりました。一方、デフレ傾向が継続する中での販売競争激化、米国の干ばつによる穀物価格の高騰により飼料価格が上昇、景気低迷によるギフト市場全体の低迷などの影響も大きく、厳しい状況は継続しております。

このような中、日本ハムグループは、今期より新たに「新中期経営計画パートⅣ」をスタートさせました。テーマとして掲げた「国内事業の収益拡大と海外事業の基盤強化」に向けて、3 つの経営方針「品質 No. 1 経営のブラッシュアップ」、「経営資源の重点配分」、「グループブランド価値の向上」に基づく事業活動を推進し、具体的施策として、国内川上事業の強化、新商品の拡販、人材の育成、グループ連携強化のための本社移転など様々な施策に取り組んでまいりました。

以上の結果、当第 3 四半期連結累計期間の売上高は、対前年同期比 0.3%減の 787,802 百万円となりました。営業利益は対前年同期比 2.8%減の 25,662 百万円となりましたが、税金等調整前四半期純利益は為替差損益の改善等もあり対前年同期比 2.6%増の 24,447 百万円、当社株主に帰属する四半期純利益は対前年同期比 27.2%増の 13,899 百万円となりました。

オペレーティング・セグメントの概況

(加工事業本部)

ハム・ソーセージ部門は、新商品の「もう切ってますよ！直火焼焼豚」が堅調に推移したほか、「シャウエッセン」「彩りキッチンロスハム」については、TVCMを投入して知名度向上と売上げ拡大を図りました。また中元・歳暮商戦においては、ギフトの旗艦ブランドである「美ノ国」を中心にTVCMの投入と店頭での販売促進を積極的に行った結果、ハム・ソーセージの売上げを伸ばさせることができました。加工食品部門では、「とろける 4 種チーズのハンバーグ」などハンバーグ・ミートボールの新商品が好調のほか、中華名菜やチルドピザ類も堅調に推移しましたが、業務用の競争激化もあって全体の売上げは伸び悩みました。

利益につきましては、燃料・資材価格の上昇の影響を受けましたが、生産性改善などのコスト削減やSCM改革などの改善効果により、前年実績を上回りました。

以上の結果、当第 3 四半期連結累計期間の加工事業本部の売上高は対前年同期比 1.5%減の 262,916 百万円、営業利益は対前年同期比 19.2%増の 9,870 百万円となりました。

(食肉事業本部)

国内の豚肉・鶏肉生産量は、当第 3 四半期連結累計期間を通じて、前期を上回る状況が続き、国産の豚肉・鶏肉相場については、前期を下回りました。また前期相場が低迷した国産牛肉については、回復の兆しが出てきているものの、食肉全体としては、相場が前期を下回りました。一方、生産コストに影響がある原油や穀物価格は高止まりする傾向となりました。特に米国の干ばつの影響は深刻で、米国における飼料価格高騰の原因となりました。

このような厳しい状況下で、日本ハムグループは、全ての畜種を取り扱うグローバルな調達力と日本国内を網羅する販売会社の営業力を強みとして国内外で積極的に拡販に取り組んだ結果、販売数量は前期に比べて伸ばさせることができました。しかしながら食肉の販売単価が前期に比べて下落したために、売上げは前期を下回りました。

利益につきましては、食肉相場の低迷に伴って国内のファーム事業が全体的に苦戦いたしました。輸入食肉販売は第 3 四半期から回復傾向となりましたが、一方で国内における食肉相場の低迷が続いたことから、前期より収益が悪化することとなりました。

海外事業においては、豪州事業の原価低減効果はありましたが、米州事業のファーム事業について食肉相場の低迷と飼料価格の上昇などがあり、大変厳しい状況が続いてまいりました。

以上の結果、当第 3 四半期連結累計期間の食肉事業本部の売上高は対前年同期比 0.5%減の 515,848 百万円、

営業利益は対前年同期比 19.8%減の 12,698 百万円となりました。

(関連企業本部)

水産部門は、年末商戦を軸に量販店チャネルへの営業活動を積極的に推進したことや、ロシア産魚卵の取り組みを強化したことにより、売上数量は伸長しましたが、サーモンや蟹などの相場下落により販売単価が下がり、売上げは前年並みとなりました。

乳製品部門のうち、ヨーグルト・乳酸菌飲料につきましては、量販店チャネルにおいては主力の「バニラヨーグルト」が、CVSチャネルにおいてはドリンクヨーグルトがそれぞれ伸長するなど、主要チャネルの全てで増収となりました。チーズにつきましては、取り組みを強化しているCVSチャネルおよび市販用チャネルが大幅に伸長したものの、製パン向けや外食向けが苦戦し、売上げは微減となりました。

利益につきましては、水産部門においては、一部魚種の相場下落による粗利益率の低下や売買損の発生により、前期を下回りました。乳製品部門においては、原料価格が比較的安定して推移したため、売上げの拡大とそれに伴う生産性の向上により増益となりました。

以上の結果、当第 3 四半期連結累計期間の関連企業本部の売上高は対前年同期比 2.8%増の 108,223 百万円、営業利益は対前年同期比 22.3%減の 1,755 百万円となりました。

(2) 連結財政状態に関する定性的情報

《財政状態》

当第 3 四半期末の総資産は、前期末に比べ現金及び現金同等物が 22,339 百万円減少しましたが、主に年末要因により受取手形及び売掛金が 40,666 百万円増加したことなどにより前期末比 5.1%増の 619,079 百万円となりました。負債については、前期末に比べ社債の償還等により一年以内に期限の到来する長期債務が 21,017 百万円減少しましたが、社債の発行、長期借入の実行等により長期債務が 27,593 百万円、支払手形及び買掛金が 18,736 百万円それぞれ増加したことなどにより、前期末比 10.6%増の 328,440 百万円となりました。なお、有利子負債は前期末から 14,324 百万円増加し、153,511 百万円となりました。

当社株主資本は自己株式の取得等により前期末比 0.6%減の 288,231 百万円となり、年末要因による総資産の増加などもあったことから当社株主資本比率は前期末比 2.6ポイント減の 46.6%となりました。

《キャッシュ・フロー》

営業活動によるキャッシュ・フローは、年末要因による受取手形及び売掛金の増加 40,285 百万円がありましたが、支払手形及び買掛金の増加 18,544 百万円、減価償却費 14,625 百万円や四半期純利益 14,108 百万円などにより、6,448 百万円の純キャッシュ増となりました。

投資活動によるキャッシュ・フローは、固定資産の取得 15,803 百万円や短期投資の増加 8,925 百万円などにより 23,389 百万円の純キャッシュ減となりました。

財務活動によるキャッシュ・フローは、借入債務による調達 43,987 百万円がありましたが、借入債務の返済 30,227 百万円や自己株式の取得 13,477 百万円、現金配当 3,886 百万円などにより、5,724 百万円の純キャッシュ減となりました。

これらの結果、当第 3 四半期末の現金及び現金同等物残高は、前期末に比べ 22,339 百万円減少し、41,312 百万円となりました。

(3) 連結業績予想に関する定性的情報

平成 25 年 3 月期通期連結業績の予想につきましては、平成 24 年 8 月 9 日の「ハム・ソーセージ生産工場の会社分割による連結子会社への承継に関する内容の一部変更、及びそれに伴う業績予想の修正に関するお知らせ」にて公表した見直しから変更はありません。

将来に関する記述等についてのご注意

この決算短信に記載されている計画や業績予想などの将来に関する記述は、当社が現在入手している情報及び合理的であると判断する一定の前提に基づいており、当社としてその達成をお約束する趣旨のものではありません。実際の業績などは事業等のリスクを含む様々な要因によって、この決算短信に記載されている計画や予想と大きく異なる結果となる可能性がありますので、本資料のみに全面的に依拠して投資判断を下すことはお控えください。なお当社は、法令又は金融商品取引所の規則で義務付けられている場合を除き、将来における情報、事象及びそれらに起因する結果にかかわらず、業績予想などの将来に関する記述を常に見直して公表するとはかぎりません。また当社はそのような義務を負うものではありません。

2. その他の情報

(1) 当四半期連結累計期間における重要な子会社の異動

該当事項はありません。

(2) 簡便な会計処理及び特有の会計処理の適用

該当事項はありません。

(3) 会計方針の変更

当社は、当第 1 四半期連結累計期間より、会計基準書 220「包括利益」を修正する会計基準書アップデート 2011-05 及び 2011-12 を適用しています。

これらのアップデートは、資本勘定計算書においてその他の包括利益の内訳を表示する選択を排除し、包括利益の合計、当期純利益の内訳及びその他の包括利益の内訳については、1 計算書方式または 2 計算書方式の何れかによる表示を選択することを要求しています。

これらのアップデートの適用により、当社は当第 1 四半期連結累計期間より、2 計算書方式による四半期連結包括利益計算書においてその他の包括利益の内訳を表示し、表示される全期間について遡及適用しています。

(4) 連結財務諸表の作成基準

当社の四半期連結財務諸表は、米国で一般に公正妥当と認められた会計基準に準拠して作成しています。

当社は当第 1 四半期連結累計期間より、四半期連結損益計算書の表示様式を変更しています。

以前は、「収益」及び「原価及び費用」の合計を表示するとともに、それぞれに含まれる重要性のない項目を「その他」として表示していましたが、「収益」及び「原価及び費用」の合計を表示せずに、それぞれに含まれていた「その他」については、性質に応じて「その他の営業費用及び(△収益)－純額」及び「その他の収益及び(△費用)－純額」に分類して表示しています。

当社は、「売上原価」及び「販売費及び一般管理費」以外の営業費用が明示されるこの変更が、当四半期連結財務諸表の読者にとって有用な変更であると考えています。

なお、当第 3 四半期連結累計期間及び当第 3 四半期連結会計期間の表示に合わせて、前第 3 四半期連結累計期間及び前第 3 四半期連結会計期間の表示を変更しています。

当社及び国内子会社は、平成 24 年 4 月 1 日より、定率法を採用していた有形固定資産(主としてハム・ソーセージ及び加工食品の製造設備)の減価償却方法を定額法に変更しました。

この変更は、選択と集中による生産の効率化を図るため、ハム・ソーセージの製造拠点の再編を検討し、ハム・ソーセージ及び加工食品等の製造品目・製造ラインの集約・統合を進めていることにより、製造設備の使用水準が平準化され、定額法がより適合する環境となったことによるものです。

また、見積り耐用年数についても使用実態に合わせた見直しを行いました。

なお、この変更は会計基準書 250「会計上の変更及び誤謬の修正」に準拠し、会計上の見積りの変更として将来にわたって適用されます。

これにより、当第 3 四半期連結累計期間の税金等調整前四半期純利益、当社株主に帰属する四半期純利益、基本的 1 株当たり当社株主に帰属する四半期純利益及び希薄化後 1 株当たり当社株主に帰属する四半期純利益は、それぞれ 3,346 百万円、2,075 百万円、9 円 88 銭及び 8 円 90 銭増加しています。また、当第 3 四半期連結会計期間の税金等調整前四半期純利益、当社株主に帰属する四半期純利益、基本的 1 株当たり当社株主に帰属する四半期純利益及び希薄化後 1 株当たり当社株主に帰属する四半期純利益は、それぞれ 1,257 百万円、780 百万円、3 円 78 銭及び 3 円 40 銭増加しています。

3. 四半期連結財務諸表

(1) 四半期連結貸借対照表

(単位：百万円)

| 科 目 | 前連結会計年度 (平成24年3月31日) | 当第3四半期連結会計期間 (平成24年12月31日) |
|--------------------|-------------------------|-------------------------------|
| (資産の部) | | |
| 流動資産 | | |
| 現金及び現金同等物 | 63,651 | 41,312 |
| 定期預金 | 7,595 | 9,657 |
| 有価証券 | 5,199 | 12,908 |
| 受取手形及び売掛金 | 119,959 | 160,625 |
| 貸倒引当金 | △ 518 | △ 482 |
| 棚卸資産 | 112,516 | 110,161 |
| 繰延税金 | 6,087 | 4,765 |
| その他の流動資産 | 9,979 | 11,965 |
| 流動資産合計 | 324,468 | 350,911 |
| 有形固定資産(減価償却累計額控除後) | 213,663 | 218,221 |
| 無形固定資産(償却累計額控除後) | 8,737 | 7,763 |
| 投資及びその他の資産 | | |
| 関連会社に対する投資及び貸付金 | 2,510 | 2,299 |
| その他の投資有価証券 | 17,790 | 17,832 |
| その他の資産 | 8,589 | 8,192 |
| 投資及びその他の資産合計 | 28,889 | 28,323 |
| 長期繰延税金 | 13,368 | 13,861 |
| 資産合計 | 589,125 | 619,079 |
| (負債及び資本の部) | | |
| 流動負債 | | |
| 短期借入金 | 40,460 | 48,208 |
| 一年以内に期限の到来する長期債務 | 26,636 | 5,619 |
| 支払手形及び買掛金 | 96,822 | 115,558 |
| 未払法人税等 | 4,371 | 4,944 |
| 繰延税金 | 2,038 | 562 |
| 未払費用 | 19,006 | 15,387 |
| その他の流動負債 | 14,338 | 17,679 |
| 流動負債合計 | 203,671 | 207,957 |
| 退職金及び年金債務 | 17,170 | 16,631 |
| 長期債務(一年以内期限到来分を除く) | 72,091 | 99,684 |
| 長期繰延税金 | 2,616 | 2,537 |
| その他の固定負債 | 1,309 | 1,631 |
| 負債合計 | 296,857 | 328,440 |
| 当社株主資本 | | |
| 資本金 | 24,166 | 24,166 |
| 資本剰余金 | 50,786 | 50,759 |
| 利益剰余金 | | |
| 利益準備金 | 7,350 | 7,518 |
| その他の利益剰余金 | 239,921 | 249,823 |
| その他の包括損益累計額 | △ 15,526 | △ 13,910 |
| 自己株式 | △ 16,677 | △ 30,125 |
| 当社株主資本合計 | 290,020 | 288,231 |
| 非支配持分 | 2,248 | 2,408 |
| 資本合計 | 292,268 | 290,639 |
| 負債及び資本合計 | 589,125 | 619,079 |

(注) その他の包括損益累計額の内訳
 売却可能有価証券未実現評価損益
 年金債務調整勘定
 外貨換算調整勘定

前連結会計年度
 1,950
 △ 8,229
 △ 9,247

当第3四半期連結会計期間
 1,972
 △ 7,842
 △ 8,040

(2) 四半期連結損益計算書

【第 3 四半期連結累計期間】

(単位：百万円)

| 科 目 | 前第3四半期 連結累計期間 自平成23年4月 1日 至平成23年12月31日 | 当第3四半期 連結累計期間 自平成24年4月 1日 至平成24年12月31日 |
|----------------------------------|---|---|
| 売 上 高 | 790,082 | 787,802 |
| 売 上 原 価 | 634,604 | 633,945 |
| 販 売 費 及 び 一 般 管 理 費 | 129,084 | 128,195 |
| その他の営業費用及び(△収益)-純額 | 562 | 1,094 |
| 支 払 利 息 | 1,375 | 1,172 |
| その他の収益及び(△費用)-純額 | △ 628 | 1,051 |
| 税金等調整前四半期純利益 | 23,829 | 24,447 |
| 法 人 税 等 | 13,171 | 10,330 |
| 持分法による投資損益前 四半期純利益 | 10,658 | 14,117 |
| 持分法による投資損益 (法人税等控除後) | 365 | △ 9 |
| 四 半 期 純 利 益 | 11,023 | 14,108 |
| 非支配持分に帰属する 四 半 期 純 損 益 | △ 93 | △ 209 |
| 当 社 株 主 に 帰 属 す る 四 半 期 純 利 益 | 10,930 | 13,899 |

【第 3 四半期連結会計期間】

(単位：百万円)

| 科 目 | 前第3四半期 連結会計期間 自平成23年10月 1日 至平成23年12月31日 | 当第3四半期 連結会計期間 自平成24年10月 1日 至平成24年12月31日 |
|-------------------------|--|--|
| 売 上 高 | 283,715 | 291,111 |
| 売 上 原 価 | 223,511 | 229,372 |
| 販 売 費 及 び 一 般 管 理 費 | 45,812 | 45,916 |
| その他の営業費用及び(△収益)-純額 | 308 | 371 |
| 支 払 利 息 | 419 | 406 |
| その他の収益及び(△費用)-純額 | 587 | 1,455 |
| 税金等調整前四半期純利益 | 14,252 | 16,501 |
| 法 人 税 等 | 8,351 | 6,419 |
| 持分法による投資損益前 四半期純利益 | 5,901 | 10,082 |
| 持分法による投資損益 (法人税等控除後) | 264 | 46 |
| 四半期純利益 | 6,165 | 10,128 |
| 非支配持分に帰属する 四半期純損益 | △ 34 | △ 110 |
| 当社株主に帰属する 四半期純利益 | 6,131 | 10,018 |

(3) 四半期連結包括利益計算書

【第 3 四半期連結累計期間】

(単位：百万円)

| 科 目 | 前第3四半期 連結累計期間 自平成23年4月 1日 至平成23年12月31日 | 当第3四半期 連結累計期間 自平成24年4月 1日 至平成24年12月31日 |
|-----------------------------|---|---|
| 四 半 期 純 利 益 | 11,023 | 14,108 |
| その他の包括損益 (法人税等控除後) | | |
| 売却可能有価証券未実現評価損益 | 230 | 21 |
| デリバティブ未実現評価損益 | 277 | — |
| 年金債務調整勘定 | 404 | 387 |
| 外貨換算調整勘定 | △ 2,318 | 1,216 |
| その他の包括損益合計 | △ 1,407 | 1,624 |
| 四 半 期 包 括 損 益 | 9,616 | 15,732 |
| 非支配持分に帰属する 四 半 期 包 括 損 益 | △ 67 | △ 217 |
| 当社株主に帰属する 四 半 期 包 括 損 益 | 9,549 | 15,515 |

【第 3 四半期連結会計期間】

(単位：百万円)

| 科 目 | 前第3四半期 連結会計期間 自平成23年10月 1日 至平成23年12月31日 | 当第3四半期 連結会計期間 自平成24年10月 1日 至平成24年12月31日 |
|-----------------------------|--|--|
| 四 半 期 純 利 益 | 6,165 | 10,128 |
| その他の包括損益 (法人税等控除後) | | |
| 売却可能有価証券未実現評価損益 | △ 102 | 487 |
| デリバティブ未実現評価損益 | 54 | — |
| 年金債務調整勘定 | 135 | 130 |
| 外貨換算調整勘定 | △ 1,591 | 1,466 |
| その他の包括損益合計 | △ 1,504 | 2,083 |
| 四 半 期 包 括 損 益 | 4,661 | 12,211 |
| 非支配持分に帰属する 四 半 期 包 括 損 益 | △ 12 | △ 122 |
| 当社株主に帰属する 四 半 期 包 括 損 益 | 4,649 | 12,089 |

(4) 四半期連結キャッシュ・フロー計算書

(単位：百万円)

| 項 目 | 前第3四半期 | 当第3四半期 | (参 考) |
|---|---------------------------------------|---------------------------------------|---------------------------------------|
| | 連結累計期間 自平成23年4月 1日 至平成23年12月31日 | 連結累計期間 自平成24年4月 1日 至平成24年12月31日 | 前連結会計年度 自平成23年4月 1日 至平成24年3月31日 |
| 営業活動によるキャッシュ・フロー： | | | |
| 四半期(当期)純利益 | 11,023 | 14,108 | 11,801 |
| 調 整 項 目： | | | |
| 減 価 償 却 費 | 18,036 | 14,625 | 24,234 |
| 固 定 資 産 減 損 損 失 | 1,132 | 691 | 2,213 |
| 繰 延 税 金 | 3,595 | △ 932 | 3,679 |
| 為 替 換 算 差 額 | 19 | △ 593 | 118 |
| 受 取 手 形 及 び 売 掛 金 の 増 | △ 51,083 | △ 40,285 | △ 15,532 |
| 棚 卸 資 産 の (△ 増) 減 | △ 12,056 | 3,121 | △ 4,567 |
| そ の 他 の 流 動 資 産 の (△ 増) 減 | 890 | △ 1,789 | 73 |
| 支 払 手 形 及 び 買 掛 金 の 増 | 24,424 | 18,544 | 6,496 |
| 未 払 法 人 税 等 の 増 (△ 減) | △ 6,198 | 555 | △ 4,492 |
| 未 払 費 用 及 び そ の 他 の 流 動 負 債 の 増 (△ 減) | △ 871 | △ 2,452 | 1,513 |
| そ の 他 一 純 額 | 242 | 855 | 896 |
| 営業活動による純キャッシュ増(△減) | △ 10,847 | 6,448 | 26,432 |
| 投資活動によるキャッシュ・フロー： | | | |
| 固 定 資 産 の 取 得 | △ 12,014 | △ 15,803 | △ 17,311 |
| 固 定 資 産 の 売 却 | 2,053 | 1,903 | 2,218 |
| 短 期 投 資 の (△ 増) 減 | 11,138 | △ 8,925 | 23,783 |
| 有 価 証 券 及 び そ の 他 の 投 資 有 価 証 券 の 取 得 | △ 412 | △ 314 | △ 444 |
| 有 価 証 券 及 び そ の 他 の 投 資 有 価 証 券 の 売 却 及 び 償 還 | 249 | 226 | 302 |
| 事 業 の 取 得 に 伴 う 現 金 及 び 現 金 同 等 物 の 純 減 | △ 237 | △ 817 | △ 198 |
| そ の 他 一 純 額 | 599 | 341 | 1,400 |
| 投資活動による純キャッシュ増(△減) | 1,376 | △ 23,389 | 9,750 |
| 財務活動によるキャッシュ・フロー： | | | |
| 現 金 配 当 | △ 3,474 | △ 3,886 | △ 3,474 |
| 短 期 借 入 金 の 増 (△ 減) | 15,521 | △ 2,121 | △ 2,977 |
| 借 入 債 務 に よ る 調 達 | 10,462 | 43,987 | 12,462 |
| 借 入 債 務 の 返 済 | △ 28,025 | △ 30,227 | △ 29,753 |
| 自 己 株 式 の 取 得 | △ 3 | △ 13,477 | △ 4 |
| そ の 他 一 純 額 | 0 | 0 | 1 |
| 財務活動による純キャッシュ減 | △ 5,519 | △ 5,724 | △ 23,745 |
| 為 替 変 動 に よ る 現 金 及 び 現 金 同 等 物 へ の 影 響 額 | △ 611 | 326 | △ 195 |
| 純 キャッシュ増(△減) | △ 15,601 | △ 22,339 | 12,242 |
| 期 首 現 金 及 び 現 金 同 等 物 残 高 | 51,409 | 63,651 | 51,409 |
| 期 末 現 金 及 び 現 金 同 等 物 残 高 | 35,808 | 41,312 | 63,651 |
| 補足情報： | | | |
| 四半期(年間)キャッシュ支払額 | | | |
| 支 払 利 息 | 1,574 | 1,221 | 1,826 |
| 法 人 税 等 | 15,434 | 10,816 | 15,796 |
| キャピタルリース債務発生額 | 1,844 | 1,715 | 2,676 |

(5) 継続企業の前提に関する注記

該当事項はありません。

(6) セグメント情報

オペレーティング・セグメント情報

連結会社のオペレーティング・セグメントは、以下の3つの事業グループから構成されております。

加工事業本部 — 主にハム・ソーセージ、加工食品の製造・販売

食肉事業本部 — 主に食肉の生産・販売

関連企業本部 — 主に水産物、乳製品の製造・販売

前第3四半期連結累計期間（平成23年4月1日～平成23年12月31日）

（単位：百万円）

| 科 目 | 加工事業 本 部 | 食肉事業 本 部 | 関連企業 本 部 | 計 | 消 去 調整他 | 連 結 |
|------------------|-------------|-------------|-------------|---------|------------|---------|
| 売 上 高 | | | | | | |
| (1) 外部顧客に対する売上高 | 249,628 | 447,393 | 103,067 | 800,088 | △ 10,006 | 790,082 |
| (2) セグメント間の内部売上高 | 17,207 | 71,063 | 2,164 | 90,434 | △ 90,434 | - |
| 計 | 266,835 | 518,456 | 105,231 | 890,522 | △ 100,440 | 790,082 |
| 営 業 費 用 | 258,558 | 502,632 | 102,972 | 864,162 | △ 100,474 | 763,688 |
| 営 業 利 益 | 8,277 | 15,824 | 2,259 | 26,360 | 34 | 26,394 |

当第3四半期連結累計期間（平成24年4月1日～平成24年12月31日）

（単位：百万円）

| 科 目 | 加工事業 本 部 | 食肉事業 本 部 | 関連企業 本 部 | 計 | 消 去 調整他 | 連 結 |
|------------------|-------------|-------------|-------------|---------|------------|---------|
| 売 上 高 | | | | | | |
| (1) 外部顧客に対する売上高 | 246,753 | 445,036 | 106,024 | 797,813 | △ 10,011 | 787,802 |
| (2) セグメント間の内部売上高 | 16,163 | 70,812 | 2,199 | 89,174 | △ 89,174 | - |
| 計 | 262,916 | 515,848 | 108,223 | 886,987 | △ 99,185 | 787,802 |
| 営 業 費 用 | 253,046 | 503,150 | 106,468 | 862,664 | △ 100,524 | 762,140 |
| 営 業 利 益 | 9,870 | 12,698 | 1,755 | 24,323 | 1,339 | 25,662 |

前第3四半期連結会計期間（平成23年10月1日～平成23年12月31日）

（単位：百万円）

| 科 目 | 加工事業 本 部 | 食肉事業 本 部 | 関連企業 本 部 | 計 | 消 去 調整他 | 連 結 |
|------------------|-------------|-------------|-------------|---------|------------|---------|
| 売 上 高 | | | | | | |
| (1) 外部顧客に対する売上高 | 92,631 | 155,282 | 39,502 | 287,415 | △ 3,700 | 283,715 |
| (2) セグメント間の内部売上高 | 4,621 | 23,255 | 714 | 28,590 | △ 28,590 | - |
| 計 | 97,252 | 178,537 | 40,216 | 316,005 | △ 32,290 | 283,715 |
| 営 業 費 用 | 91,409 | 171,433 | 38,978 | 301,820 | △ 32,497 | 269,323 |
| 営 業 利 益 | 5,843 | 7,104 | 1,238 | 14,185 | 207 | 14,392 |

当第3四半期連結会計期間（平成24年10月1日～平成24年12月31日）

（単位：百万円）

| 科 目 | 加工事業 本 部 | 食肉事業 本 部 | 関連企業 本 部 | 計 | 消 去 調整他 | 連 結 |
|------------------|-------------|-------------|-------------|---------|------------|---------|
| 売 上 高 | | | | | | |
| (1) 外部顧客に対する売上高 | 93,201 | 161,580 | 40,433 | 295,214 | △ 4,103 | 291,111 |
| (2) セグメント間の内部売上高 | 5,922 | 26,680 | 747 | 33,349 | △ 33,349 | - |
| 計 | 99,123 | 188,260 | 41,180 | 328,563 | △ 37,452 | 291,111 |
| 営 業 費 用 | 92,774 | 180,708 | 39,914 | 313,396 | △ 38,108 | 275,288 |
| 営 業 利 益 | 6,349 | 7,552 | 1,266 | 15,167 | 656 | 15,823 |

- (注) 1. 「消去調整他」には、配賦不能項目、セグメント間の内部取引消去などが含まれております。
 2. 全社費用及び特定の子会社の損益は、一部の配賦不能項目を除き、各報告オペレーティング・セグメントに配賦しております。これらの子会社は、各報告オペレーティング・セグメントに含まれる連結会社のために間接的なサービス及び業務支援を行っております。
 3. 営業利益は、売上高から売上原価、販売費及び一般管理費を控除して算出しております。

(7) 株主資本の金額に著しい変動があった場合の注記

該当事項はありません。

平成25年3月期第3四半期

補 足 資 料

日 本 ハ ム 株 式 会 社

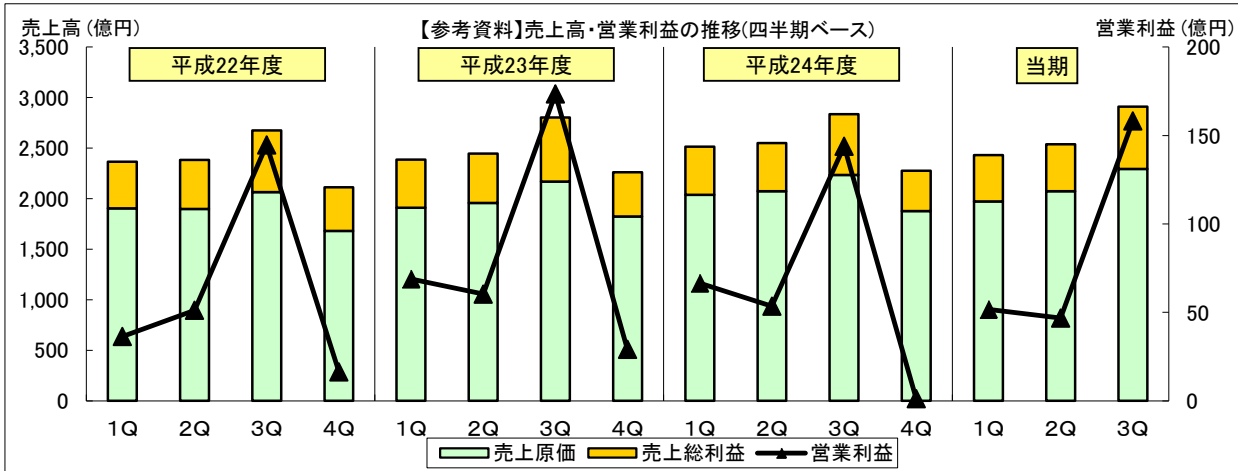
平成25年1月

I ハイライト情報

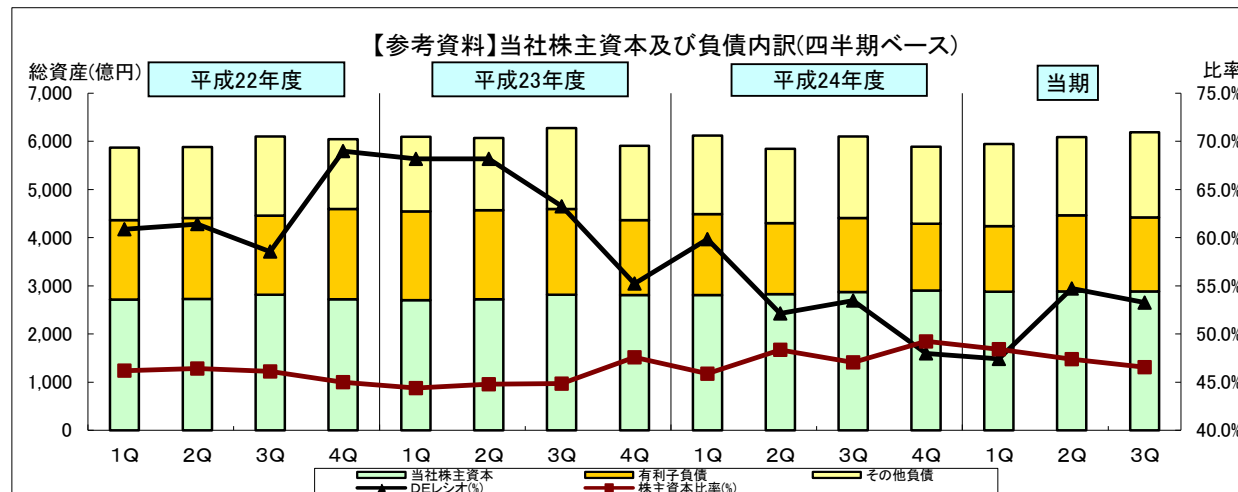
《連結決算》

(単位：百万円)

| | 23年3月期 第3四半期 累計期間 (実績) | 24年3月期 第3四半期 累計期間 (実績) | 25年3月期 第3四半期 累計期間 (実績) | 対前年同期 増減率 | 24年3月期 (実績) | 25年3月期 (計画) |
|-------------------------|---------------------------------|---------------------------------|---------------------------------|--------------|----------------|----------------|
| 売上高 | 763,296 | 790,082 | 787,802 | △ 0.3% | 1,017,784 | 1,040,000 |
| 売上総利益 | 159,777 | 155,478 | 153,857 | △ 1.0% | 195,562 | |
| 営業利益 | 30,265 | 26,394 | 25,662 | △ 2.8% | 26,513 | 30,000 |
| 税引前四半期(当期)純利益 | 27,774 | 23,829 | 24,447 | 2.6% | 26,766 | 25,500 |
| 当社株主に帰属する 四半期(当期)純利益 | 16,118 | 10,930 | 13,899 | 27.2% | 11,655 | 13,500 |
| 売上高総利益率 | 20.9% | 19.7% | 19.5% | | 19.2% | |
| 売上高営業利益率 | 4.0% | 3.3% | 3.3% | | 2.6% | 2.9% |
| 総資産税引前当期純利益率 (ROA) | 4.5% | 4.0% | 4.0% | | 4.5% | |



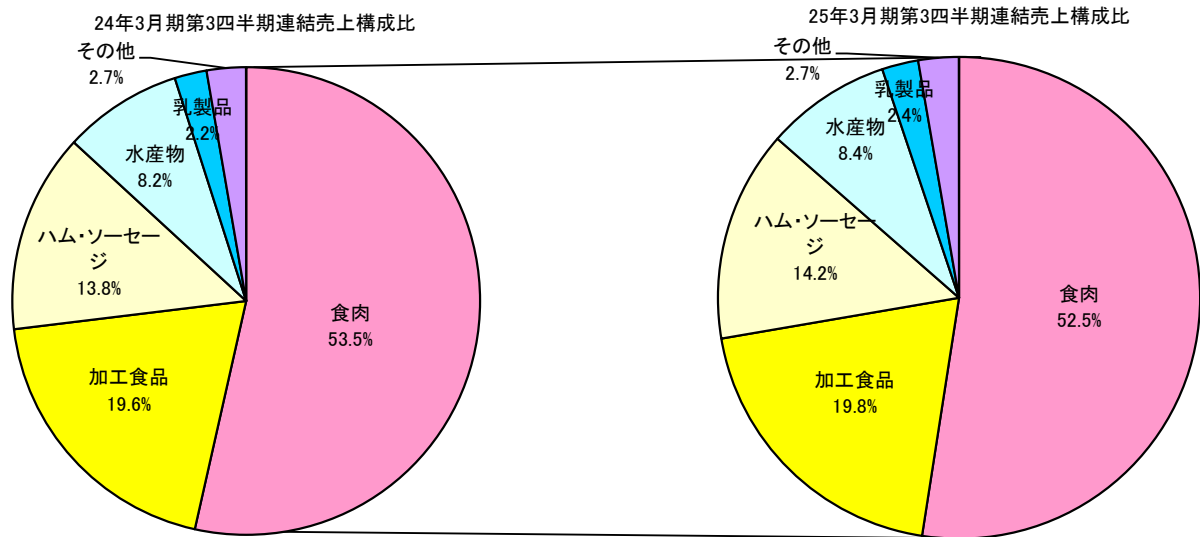
| | 23年3月期第3 四半期(実績) | 24年3月期第3 四半期(実績) | 25年3月期第3 四半期(実績) | 24年3月期 (実績) | 25年3月期 (計画) |
|-----------|---------------------|---------------------|---------------------|----------------|----------------|
| 総資産 | 627,313 | 610,330 | 619,079 | 589,125 | |
| 当社株主資本 | 281,339 | 287,210 | 288,231 | 290,020 | |
| 有利子負債 | 177,953 | 153,596 | 153,511 | 139,187 | |
| D / E レシオ | 0.63 | 0.53 | 0.53 | 0.48 | |
| 設備投資額 | 12,266 | 12,031 | 19,038 | 19,487 | 43,000 |
| 減価償却費 | 17,877 | 17,682 | 14,288 | 23,756 | 22,000 |



II 連結売上内訳

(単位：百万円)

| | 24年3月期 第3四半期 累計期間 (実績) | | 25年3月期 第3四半期 累計期間 (実績) | | 対前年同期 増減率 | 24年3月期 (実績) | | 25年3月期 (計画) | |
|----------|---------------------------------|--------|---------------------------------|--------|--------------|----------------|--------|----------------|--------|
| | | 構成比 | | 構成比 | | | 構成比 | | 構成比 |
| ハム・ソーセージ | 108,858 | 13.8% | 111,514 | 14.2% | 2.4% | 137,286 | 13.5% | 141,500 | 13.6% |
| 加工食品 | 154,434 | 19.6% | 156,272 | 19.8% | 1.2% | 203,167 | 20.0% | 208,000 | 20.0% |
| 食肉 | 422,889 | 53.5% | 413,308 | 52.5% | △ 2.3% | 544,054 | 53.4% | 551,000 | 53.0% |
| 水産物 | 64,973 | 8.2% | 66,062 | 8.4% | 1.7% | 82,836 | 8.1% | 85,500 | 8.2% |
| 乳製品 | 17,510 | 2.2% | 19,272 | 2.4% | 10.1% | 23,261 | 2.3% | 25,500 | 2.5% |
| その他 | 21,418 | 2.7% | 21,374 | 2.7% | △ 0.2% | 27,180 | 2.7% | 28,500 | 2.7% |
| 合計 | 790,082 | 100.0% | 787,802 | 100.0% | △ 0.3% | 1,017,784 | 100.0% | 1,040,000 | 100.0% |



III 連結販売費及び一般管理費内訳

(単位：百万円)

| | 24年3月期 第3四半期 累計期間 (実績) | 25年3月期 第3四半期 累計期間 (実績) | 対前年同期 増減 | 24年3月期 (実績) |
|-------|---------------------------------|---------------------------------|-------------|----------------|
| 人件費 | 49,634 | 49,164 | △ 470 | 65,933 |
| 広告宣伝費 | 8,618 | 8,511 | △ 107 | 10,868 |
| 物流費 | 29,968 | 31,301 | 1,333 | 39,304 |
| その他 | 40,864 | 39,219 | △ 1,645 | 52,944 |
| 合計 | 129,084 | 128,195 | △ 889 | 169,049 |

| | | | |
|----------|-------|-------|-------|
| 売上高販管費比率 | 16.3% | 16.3% | 16.6% |
|----------|-------|-------|-------|

IV 「その他の営業費用及び(△収益) -純額」・「その他の収益及び(△費用) -純額」の内訳

1. その他の営業費用及び(△収益) -純額 (単位: 百万円)

| | 24年3月期 第3四半期 累計期間 (実績) | 25年3月期 第3四半期 累計期間 (実績) | 対前年同期 増減 | 24年3月期 (実績) |
|----------|---------------------------------|---------------------------------|-------------|----------------|
| 固定資産減損損失 | 1,132 | 691 | △ 441 | 2,213 |
| 特別退職金 | 15 | 54 | 39 | 107 |
| その他 | △ 585 | 349 | 934 | △ 1 |
| 合計 | 562 | 1,094 | 532 | 2,319 |

2. その他の収益及び(△費用) -純額 (単位: 百万円)

| | 24年3月期 第3四半期 累計期間 (実績) | 25年3月期 第3四半期 累計期間 (実績) | 対前年同期 増減 | 24年3月期 (実績) |
|--------------|---------------------------------|---------------------------------|-------------|----------------|
| 受取利息・配当金 | 701 | 806 | 105 | 848 |
| 有価証券評価損・売却損益 | △ 200 | △ 82 | 118 | △ 255 |
| 為替差損益 | △ 1,100 | 365 | 1,465 | △ 279 |
| その他 | △ 29 | △ 38 | △ 9 | △ 32 |
| 合計 | △ 628 | 1,051 | 1,679 | 282 |

| | | | | |
|-----------|---|---|---|-------|
| プロ野球選手移籍金 | — | — | — | 4,017 |
|-----------|---|---|---|-------|

| | | | | |
|------|-------|-------|-------|-------|
| 支払利息 | 1,375 | 1,172 | △ 203 | 1,727 |
|------|-------|-------|-------|-------|

| | | | | |
|-------|---------|---------|-------|-----|
| 差し引き計 | △ 2,565 | △ 1,215 | 1,350 | 253 |
|-------|---------|---------|-------|-----|

※「差し引き計」は「その他の収益及び(△費用) -純額」及び「プロ野球選手移籍金」から「その他の営業費用及び(△収益) -純額」と「支払利息」を控除して算出しております。

V セグメント情報

1. オペレーティング・セグメント情報

【第3四半期連結累計期間】

(単位：百万円)

| | 前第3四半期連結累計期間 (平成23年4月1日～平成23年12月31日) | | 当第3四半期連結累計期間 (平成24年4月1日～平成24年12月31日) | | 増減 | |
|--------------|---|--------|---|--------|---------|---------|
| | 金額 | 売上高比 | 金額 | 売上高比 | 金額 | 増減率 |
| 加工事業本部 | | | | | | |
| 外部顧客に対する売上高 | 249,628 | 93.6% | 246,753 | 93.9% | △ 2,875 | △ 1.2% |
| セグメント間の内部売上高 | 17,207 | 6.4% | 16,163 | 6.1% | △ 1,044 | △ 6.1% |
| 売上高合計 | 266,835 | 100.0% | 262,916 | 100.0% | △ 3,919 | △ 1.5% |
| 営業利益 | 8,277 | 3.1% | 9,870 | 3.8% | 1,593 | 19.2% |
| 食肉事業本部 | | | | | | |
| 外部顧客に対する売上高 | 447,393 | 86.3% | 445,036 | 86.3% | △ 2,357 | △ 0.5% |
| セグメント間の内部売上高 | 71,063 | 13.7% | 70,812 | 13.7% | △ 251 | △ 0.4% |
| 売上高合計 | 518,456 | 100.0% | 515,848 | 100.0% | △ 2,608 | △ 0.5% |
| 営業利益 | 15,824 | 3.1% | 12,698 | 2.5% | △ 3,126 | △ 19.8% |
| 関連企業本部 | | | | | | |
| 外部顧客に対する売上高 | 103,067 | 97.9% | 106,024 | 98.0% | 2,957 | 2.9% |
| セグメント間の内部売上高 | 2,164 | 2.1% | 2,199 | 2.0% | 35 | 1.6% |
| 売上高合計 | 105,231 | 100.0% | 108,223 | 100.0% | 2,992 | 2.8% |
| 営業利益 | 2,259 | 2.1% | 1,755 | 1.6% | △ 504 | △ 22.3% |
| 消去調整他 | | | | | | |
| 売上高 | △ 100,440 | | △ 99,185 | | 1,255 | |
| 営業利益 | 34 | | 1,339 | | 1,305 | |
| 連結 | | | | | | |
| 売上高合計 | 790,082 | 100.0% | 787,802 | 100.0% | △ 2,280 | △ 0.3% |
| 営業利益 | 26,394 | 3.3% | 25,662 | 3.3% | △ 732 | △ 2.8% |

(注) 営業利益は、売上高から売上原価、販売費及び一般管理費を控除して算出しております。

【第3四半期連結会計期間】

(単位：百万円)

| | 前第3四半期連結会計期間 (平成23年10月1日～平成23年12月31日) | | 当第3四半期連結会計期間 (平成24年10月1日～平成24年12月31日) | | 増減 | |
|---------------|--|--------|--|--------|---------|-------|
| | 金額 | 売上高比 | 金額 | 売上高比 | 金額 | 増減率 |
| 加工事業本部 | | | | | | |
| 外部顧客に対する売上高 | 92,631 | 95.2% | 93,201 | 94.0% | 570 | 0.6% |
| セグメント間の内部売上高 | 4,621 | 4.8% | 5,922 | 6.0% | 1,301 | 28.2% |
| 売上高合計 | 97,252 | 100.0% | 99,123 | 100.0% | 1,871 | 1.9% |
| 営業利益 | 5,843 | 6.0% | 6,349 | 6.4% | 506 | 8.7% |
| 食肉事業本部 | | | | | | |
| 外部顧客に対する売上高 | 155,282 | 87.0% | 161,580 | 85.8% | 6,298 | 4.1% |
| セグメント間の内部売上高 | 23,255 | 13.0% | 26,680 | 14.2% | 3,425 | 14.7% |
| 売上高合計 | 178,537 | 100.0% | 188,260 | 100.0% | 9,723 | 5.4% |
| 営業利益 | 7,104 | 4.0% | 7,552 | 4.0% | 448 | 6.3% |
| 関連企業本部 | | | | | | |
| 外部顧客に対する売上高 | 39,502 | 98.2% | 40,433 | 98.2% | 931 | 2.4% |
| セグメント間の内部売上高 | 714 | 1.8% | 747 | 1.8% | 33 | 4.6% |
| 売上高合計 | 40,216 | 100.0% | 41,180 | 100.0% | 964 | 2.4% |
| 営業利益 | 1,238 | 3.1% | 1,266 | 3.1% | 28 | 2.3% |
| 消去調整他 | | | | | | |
| 売上高 | △ 32,290 | | △ 37,452 | | △ 5,162 | |
| 営業利益 | 207 | | 656 | | 449 | |
| 連結 | | | | | | |
| 売上高合計 | 283,715 | 100.0% | 291,111 | 100.0% | 7,396 | 2.6% |
| 営業利益 | 14,392 | 5.1% | 15,823 | 5.4% | 1,431 | 9.9% |

(注) 営業利益は、売上高から売上原価、販売費及び一般管理費を控除して算出しております。

2. 所在地別セグメント情報

【第3四半期連結累計期間】

(単位：百万円)

| | 前第3四半期連結累計期間 (平成23年4月1日～平成23年12月31日) | | 当第3四半期連結累計期間 (平成24年4月1日～平成24年12月31日) | | 増減 | |
|--------------|---|--------|---|--------|---------|---------|
| | 金額 | 売上高比 | 金額 | 売上高比 | 金額 | 増減率 |
| 日本 | | | | | | |
| 外部顧客に対する売上高 | 728,145 | 99.9% | 731,441 | 99.9% | 3,296 | 0.5% |
| セグメント間の内部売上高 | 578 | 0.1% | 495 | 0.1% | △ 83 | △ 14.4% |
| 売上高合計 | 728,723 | 100.0% | 731,936 | 100.0% | 3,213 | 0.4% |
| 営業利益 | 26,871 | 3.7% | 25,878 | 3.5% | △ 993 | △ 3.7% |
| その他の地域 | | | | | | |
| 外部顧客に対する売上高 | 61,937 | 49.9% | 56,361 | 47.9% | △ 5,576 | △ 9.0% |
| セグメント間の内部売上高 | 62,159 | 50.1% | 61,349 | 52.1% | △ 810 | △ 1.3% |
| 売上高合計 | 124,096 | 100.0% | 117,710 | 100.0% | △ 6,386 | △ 5.1% |
| 営業損失 | △ 565 | △ 0.5% | △ 78 | △ 0.1% | 487 | — |
| 消去又は全社 | | | | | | |
| 売上高 | △ 62,737 | | △ 61,844 | | 893 | |
| 営業利益(△損失) | 88 | | △ 138 | | △ 226 | |
| 連結 | | | | | | |
| 売上高合計 | 790,082 | 100.0% | 787,802 | 100.0% | △ 2,280 | △ 0.3% |
| 営業利益 | 26,394 | 3.3% | 25,662 | 3.3% | △ 732 | △ 2.8% |

(注) 営業利益(△損失)は、売上高から売上原価、販売費及び一般管理費を控除して算出しております。

【参考情報～その他の地域の内訳】

【第3四半期連結累計期間】

(単位：百万円)

| | 前第3四半期連結累計期間 (平成23年4月1日～平成23年12月31日) | | 当第3四半期連結累計期間 (平成24年4月1日～平成24年12月31日) | | 増減 | |
|--------------|---|--------|---|--------|---------|---------|
| | 金額 | 売上高比 | 金額 | 売上高比 | 金額 | 増減率 |
| 米州 | | | | | | |
| 外部顧客に対する売上高 | 18,311 | 33.8% | 18,742 | 36.8% | 431 | 2.4% |
| セグメント間の内部売上高 | 35,868 | 66.2% | 32,199 | 63.2% | △ 3,669 | △ 10.2% |
| 売上高合計 | 54,179 | 100.0% | 50,941 | 100.0% | △ 3,238 | △ 6.0% |
| 営業利益 | 1,812 | 3.3% | 472 | 0.9% | △ 1,340 | △ 74.0% |
| 豪州 | | | | | | |
| 外部顧客に対する売上高 | 37,994 | 82.1% | 32,643 | 75.7% | △ 5,351 | △ 14.1% |
| セグメント間の内部売上高 | 8,288 | 17.9% | 10,474 | 24.3% | 2,186 | 26.4% |
| 売上高合計 | 46,282 | 100.0% | 43,117 | 100.0% | △ 3,165 | △ 6.8% |
| 営業損失 | △ 2,496 | △ 5.4% | △ 1,181 | △ 2.7% | 1,315 | — |
| その他 | | | | | | |
| 外部顧客に対する売上高 | 5,632 | 22.1% | 4,976 | 19.0% | △ 656 | △ 11.6% |
| セグメント間の内部売上高 | 19,819 | 77.9% | 21,259 | 81.0% | 1,440 | 7.3% |
| 売上高合計 | 25,451 | 100.0% | 26,235 | 100.0% | 784 | 3.1% |
| 営業利益 | 116 | 0.5% | 652 | 2.5% | 536 | 462.1% |

セグメント間取引の消去があるため、上記の「その他の地域」とは一致しません。

【第3四半期連結会計期間】

(単位：百万円)

| | 前第3四半期連結会計期間 (平成23年10月1日～平成23年12月31日) | | 当第3四半期連結会計期間 (平成24年10月1日～平成24年12月31日) | | 増減 | |
|--------------|--|--------|--|--------|---------|-------|
| | 金額 | 売上高比 | 金額 | 売上高比 | 金額 | 増減率 |
| 日本 | | | | | | |
| 外部顧客に対する売上高 | 263,866 | 99.9% | 270,664 | 99.9% | 6,798 | 2.6% |
| セグメント間の内部売上高 | 137 | 0.1% | 162 | 0.1% | 25 | 18.2% |
| 売上高合計 | 264,003 | 100.0% | 270,826 | 100.0% | 6,823 | 2.6% |
| 営業利益 | 14,125 | 5.4% | 15,054 | 5.6% | 929 | 6.6% |
| その他の地域 | | | | | | |
| 外部顧客に対する売上高 | 19,849 | 52.0% | 20,447 | 48.6% | 598 | 3.0% |
| セグメント間の内部売上高 | 18,351 | 48.0% | 21,627 | 51.4% | 3,276 | 17.9% |
| 売上高合計 | 38,200 | 100.0% | 42,074 | 100.0% | 3,874 | 10.1% |
| 営業利益 | 329 | 0.9% | 590 | 1.4% | 261 | 79.3% |
| 消去又は全社 | | | | | | |
| 売上高 | △ 18,488 | | △ 21,789 | | △ 3,301 | |
| 営業利益(△損失) | △ 62 | | 179 | | 241 | |
| 連結 | | | | | | |
| 売上高合計 | 283,715 | 100.0% | 291,111 | 100.0% | 7,396 | 2.6% |
| 営業利益 | 14,392 | 5.1% | 15,823 | 5.4% | 1,431 | 9.9% |

(注) 営業利益(△損失)は、売上高から売上原価、販売費及び一般管理費を控除して算出しております。

【参考情報～その他の地域の内訳】

【第3四半期連結会計期間】

(単位：百万円)

| | 前第3四半期連結会計期間 (平成23年10月1日～平成23年12月31日) | | 当第3四半期連結会計期間 (平成24年10月1日～平成24年12月31日) | | 増減 | |
|--------------|--|--------|--|--------|-------|---------|
| | 金額 | 売上高比 | 金額 | 売上高比 | 金額 | 増減率 |
| 米州 | | | | | | |
| 外部顧客に対する売上高 | 6,403 | 35.1% | 6,376 | 35.5% | △ 27 | △ 0.4% |
| セグメント間の内部売上高 | 11,830 | 64.9% | 11,569 | 64.5% | △ 261 | △ 2.2% |
| 売上高合計 | 18,233 | 100.0% | 17,945 | 100.0% | △ 288 | △ 1.6% |
| 営業利益 | 768 | 4.2% | 463 | 2.6% | △ 305 | △ 39.7% |
| 豪州 | | | | | | |
| 外部顧客に対する売上高 | 11,576 | 83.9% | 12,273 | 75.3% | 697 | 6.0% |
| セグメント間の内部売上高 | 2,214 | 16.1% | 4,029 | 24.7% | 1,815 | 82.0% |
| 売上高合計 | 13,790 | 100.0% | 16,302 | 100.0% | 2,512 | 18.2% |
| 営業損失 | △ 285 | △ 2.1% | △ 147 | △ 0.9% | 138 | — |
| その他 | | | | | | |
| 外部顧客に対する売上高 | 1,870 | 28.4% | 1,798 | 19.8% | △ 72 | △ 3.9% |
| セグメント間の内部売上高 | 4,720 | 71.6% | 7,271 | 80.2% | 2,551 | 54.0% |
| 売上高合計 | 6,590 | 100.0% | 9,069 | 100.0% | 2,479 | 37.6% |
| 営業利益(△損失) | △ 146 | △ 2.2% | 273 | 3.0% | 419 | — |

セグメント間取引の消去があるため、上記の「その他の地域」とは一致しません。