

2013年3月期第2四半期決算説明会

2012年11月22日
盟和産業株式会社

目次

1. 第2四半期決算レビュー
2. 上期の取り組み
3. 通期見通し

1. 第2四半期決算レビュー

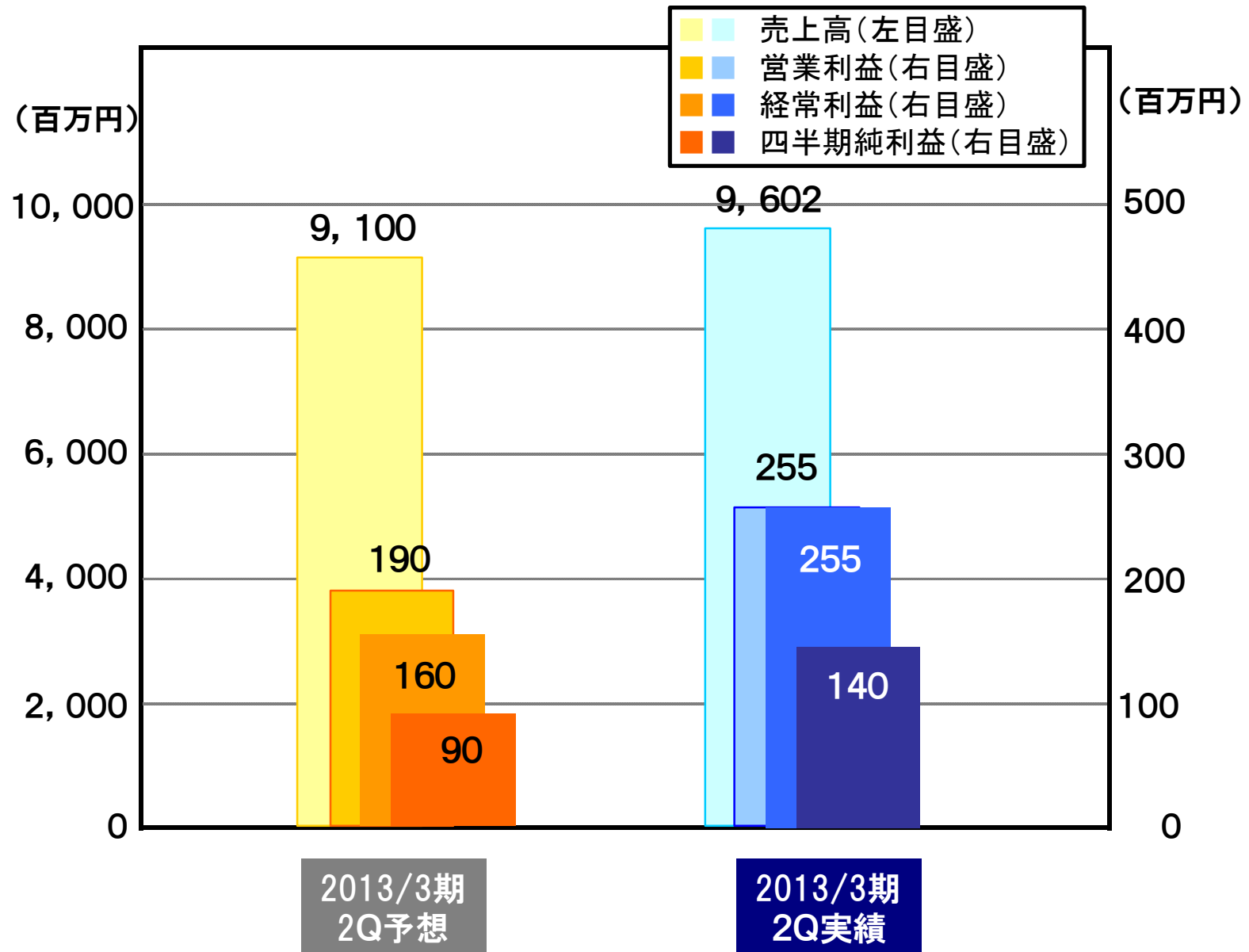
第2四半期決算の主なポイント

◆ **増収増益**、増益幅は期初予想を上回る

◆ **住宅事業黒字化**

◆ **中間配当 3 円実施**

第2四半期連結業績予想と実績



損益計算書の主なポイント



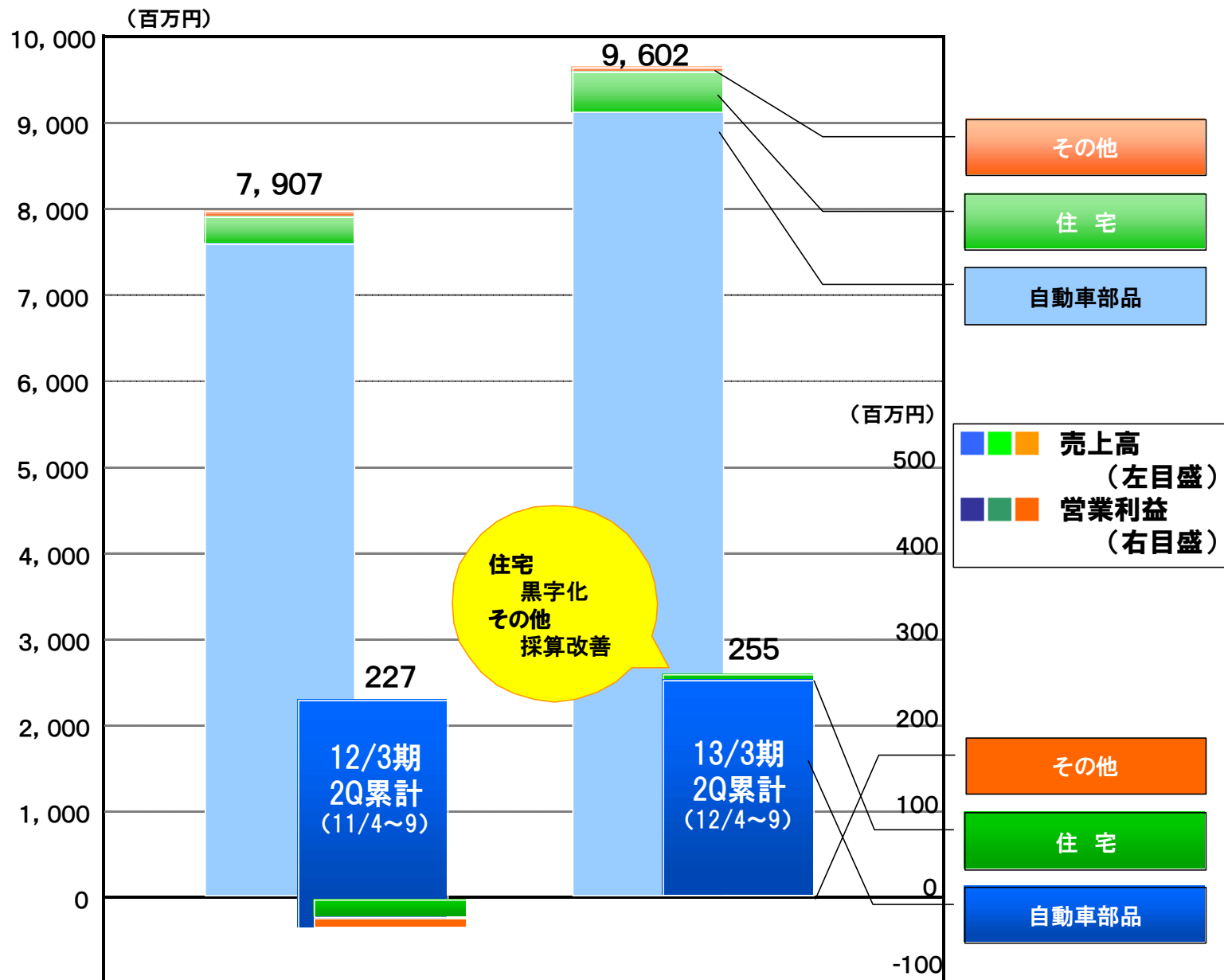
	連結			個別		
	13/3期 2Q累計 (12/4~9)	12/3期 2Q累計 (11/4~9)	前年 同期比	13/3期 2Q累計 (12/4~9)	12/3期 2Q累計 (11/4~9)	前年 同期比
売上高	9,602	7,907	21.4	9,187	7,553	21.6
売上原価 (率)	7,982 83.1	6,422 81.2	24.3	7,693 83.7	6,146 81.4	25.2
売上総利益	1,619	1,485	9.0	1,494	1,406	6.3
販管費 (率)	1,363 14.2	1,257 15.9	8.4	1,246 13.6	1,113 14.7	11.9
営業利益	255	227	12.3	247	292	-15.4

(百万円、%)

セグメント別業績の主なポイント

		連結			個別			
		(百万円、%)						
		13/3期 2Q累計 (12/4~9)	12/3期 2Q累計 (11/4~9)	前年 同期比	13/3期 2Q累計 (12/4~9)	12/3期 2Q累計 (11/4~9)	前年 同期比	
自動車	売上高	9,192	7,657	20.0	8,799	7,335	20.0	
	営業利益	252	264	-4.5	238	313	-24.0	
住宅	売上高	388	217	78.8	388	217	78.8	
	営業利益	4	-25	—	4	-25	—	
その他	売上高	20	32	-37.5	—	—	—	
	営業利益	-0	-11	—	—	—	—	
合計	売上高	9,602	7,907	21.4	9,187	7,553	21.6	
	営業利益	255	227	12.3	243	287	-15.3	

セグメント別業績前年同期比較



損益増減の主な要因

(百万円、%)

(連結)	13/3期 2Q累計 (12/4~9)	12/3期 2Q累計 (11/4~9)	前年 同期比	主な要因
売上高	9,602	7,907	21.4	エコカー補助金等の需要喚起策効果 (前年同期は震災影響による減産)
売上総利益	1,619	1,485	9.0	自動車 増収効果と原価低減 住宅 住設資材分野が寄与
営業利益	255	227	12.3	
営業外収益	62	41	51.2	為替差益など
営業外費用	62	96	-35.4	金融関連費用減少
経常利益	255	172	48.3	営業外収支の改善効果
特別利益	0	2	—	—
特別損失	16	1,870	-99.1	〔前年同期は貸倒引当金繰入額1,388、 災害による損失284等計上〕
四半期純利益	140	-1,632	—	—

バランスシートの主なポイント

(百万円)

(連結)	13/3期 2Q期末 (12/9末)	前期末 (12/3末)	増 減	主な要因
流動資産	9,486	10,468	-982	売掛債権等の減少
現金	2,536	2,599	-63	—
売掛債権	5,000	5,676	-676	前期末は震災の挽回生産により増産 当2Q期末は震災前の水準に戻る
棚卸資産	1,340	1,377	-37	—
固定資産	9,279	9,431	-152	投資有価証券の評価減
有形固定資産	6,299	6,255	44	—
総資産	18,808	19,947	-1,139	—
流動負債	8,049	8,639	-590	買掛債務の減少
買掛債務	3,882	4,349	-467	—
短期借入金	2,664	2,663	1	—
固定負債	2,528	3,009	-481	長期借入金の減少
長期借入金	708	1,050	-342	約定返済
純資産	8,230	8,299	-69	—
有利子負債	4,516	4,858	-342	長期借入金の減少

キャッシュフロー計算書の主なポイント

連結

(百万円)

	13/3期 2Q累計 (12/4~9)	12/3期 2Q累計 (11/4~9)	増減
営業キャッシュフロー	818	-448	1,266
税金等調整前四半期純利益	238	-1,695	1,933
減価償却費	414	360	54
貸倒引当金の増減額	-2	1,388	-1,390
売掛債権の増減額	677	-999	1,676
投資キャッシュフロー	-410	-272	-138
財務キャッシュフロー	-458	37	-495
現金・同等物の増減額	-63	-687	624
現金・同等物の四半期末残高	2,536	2,459	77

連結子会社の業績

➤ 盟和(大連)汽車配件有限公司

(百万円)

	12/6 (2Q)	11/6 (2Q)
売上高	337	502
営業利益	23	6
四半期純利益	20	3
総資産	1,052	1,029



盟和(大連)汽車配件有限公司

➤ 盟和(佛山)汽車配件有限公司

(百万円)

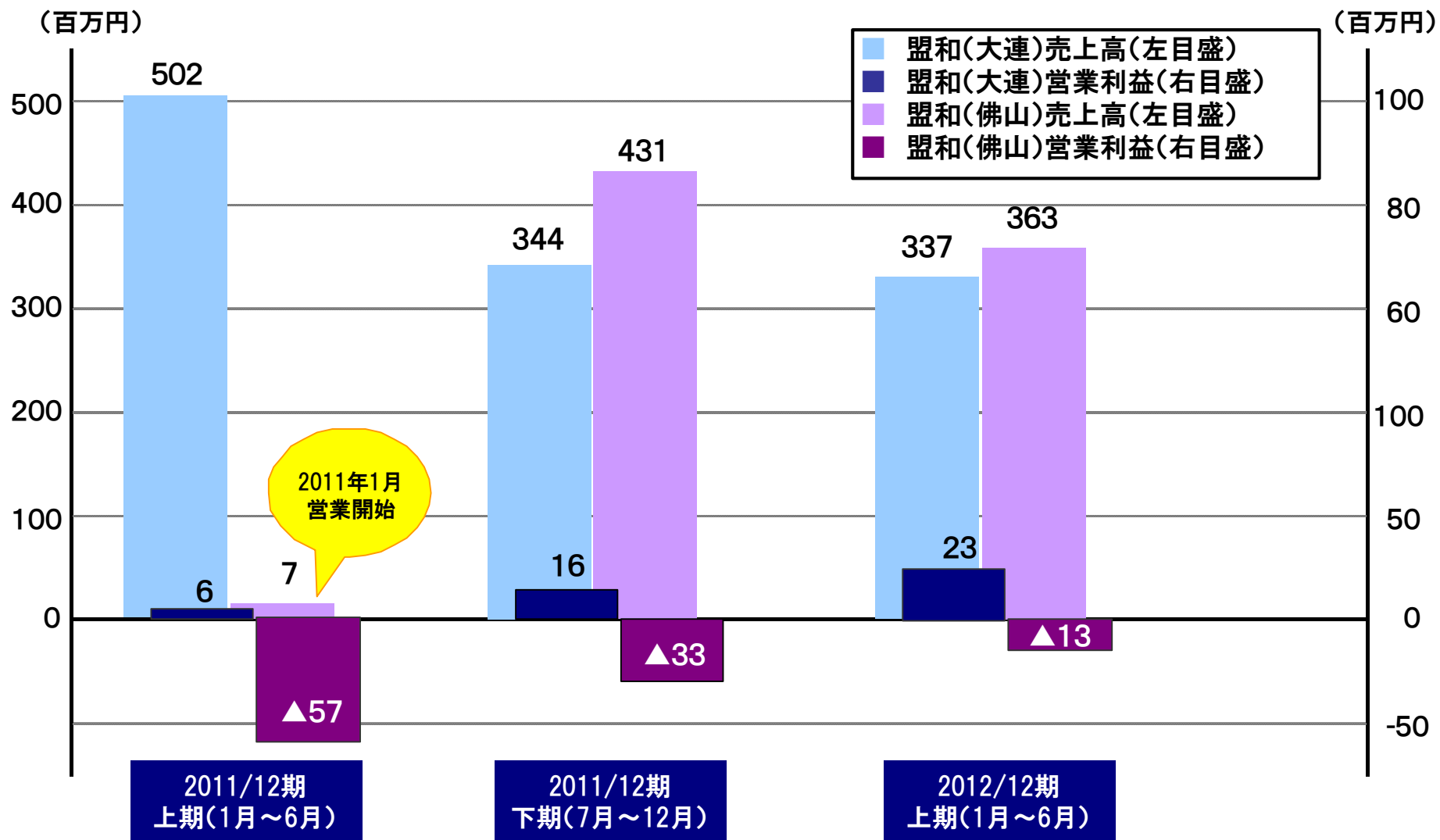
	12/6 (2Q)	11/6 (2Q)
売上高	363	7
営業利益	-13	-57
四半期純利益	1	-59
総資産	1,532	1,283



盟和(佛山)汽車配件有限公司

■ 2011年1月 営業開始

連結子会社の半期毎業績推移



2. 上期の取り組み

➤ 反日デモの影響

暴動・ストライキなどの直接的な被害なし

➤ 自動車減産による影響

工場稼働停止日の設定など減産対応実施中

➤ 今後の見通し

両国関係改善後の販売拡大に期待

グローバル戦略



3. 通期見通し

通期見通し(前回予想据え置き)



	連結			個別		
	通期見通し 13/3期	12/3期	前期比	通期見通し 13/3期	12/3期	前期比
売上高	18,800	18,192	3.3	17,600	17,599	0.0
営業利益	640	630	1.6	610	703	-13.2
経常利益	600	576	4.2	610	692	-11.8
当期純利益	450	-1,571	—	460	-1,454	—
E B I T D A	1,451	1,384	4.8	1,327	1,374	-3.4
総資産	19,000	19,947	-4.7	19,000	19,964	-4.8
有利子負債	4,500	4,858	-7.4	4,300	4,699	-8.5
純資産	8,650	8,299	4.2	9,060	8,695	4.2

(百万円、%)

➤ 利益配分に関する基本方針

企業基盤強化のために必要な内部留保を確保しながら、安定的な配当の継続を基本に、業績および配当性向等を総合的に勘案して配当を決定

➤ 2013年3月期の中間配当

中間 3円

➤ 2013年3月期の期末配当予想

期末 3円

本資料に記載されている将来に関する見通しは、不確定なリスク要因を含んでおります。したがって、実際の結果は様々な要因によって見通しと大きく異なる可能性があります。このことをご了承ください。

盟和産業株式会社