

先端ニーズの未来を見据え  
最新の情報でグローバルな  
パートナーシップを構築します

## 2013年3月期 第2四半期 決算説明資料



株式会社トーメンデバイス

2012年10月26日

本資料に掲載されている株式会社トーメンデバイスの業績予想、計画、事業展開等に関しましては、本資料の発表日現在において入手可能な情報に基づき作成したものであり、事業等のリスクや不確実の要因によっては、大きく変化する可能性があります。従って、実際の業績は、今後様々な要因によって予想数値と異なる場合があります。また、本資料は、投資勧誘を目的として作成したものではありません。投資に関する決定は、利用者ご自身の判断に基づいて行っていただきますようお願い申し上げます。

1. 第2四半期 連結決算概要

2. 通期業績見通し

# 上期(第2四半期累計)決算のポイント

## 前年同期より更に環境悪化、減収減益へ

売上高	69,309	百万円(前年同期比13.9%減)
経常利益	1,425	百万円(前年同期比38.4%減)
当期純利益	890	百万円(前年同期比35.2%減)

### Positive

スマートフォン向けモバイルDRAM、有機ELの販売が好調

タブレット向けにディスプレイドライバーICを拡販

タイ洪水から復旧。デジカメ及びHDD向けの売上が伸長

### Negative

欧州債務問題の深刻化と世界的な景気先行き懸念

電力供給に対する懸念と消費税率引き上げ法案可決による不透明感

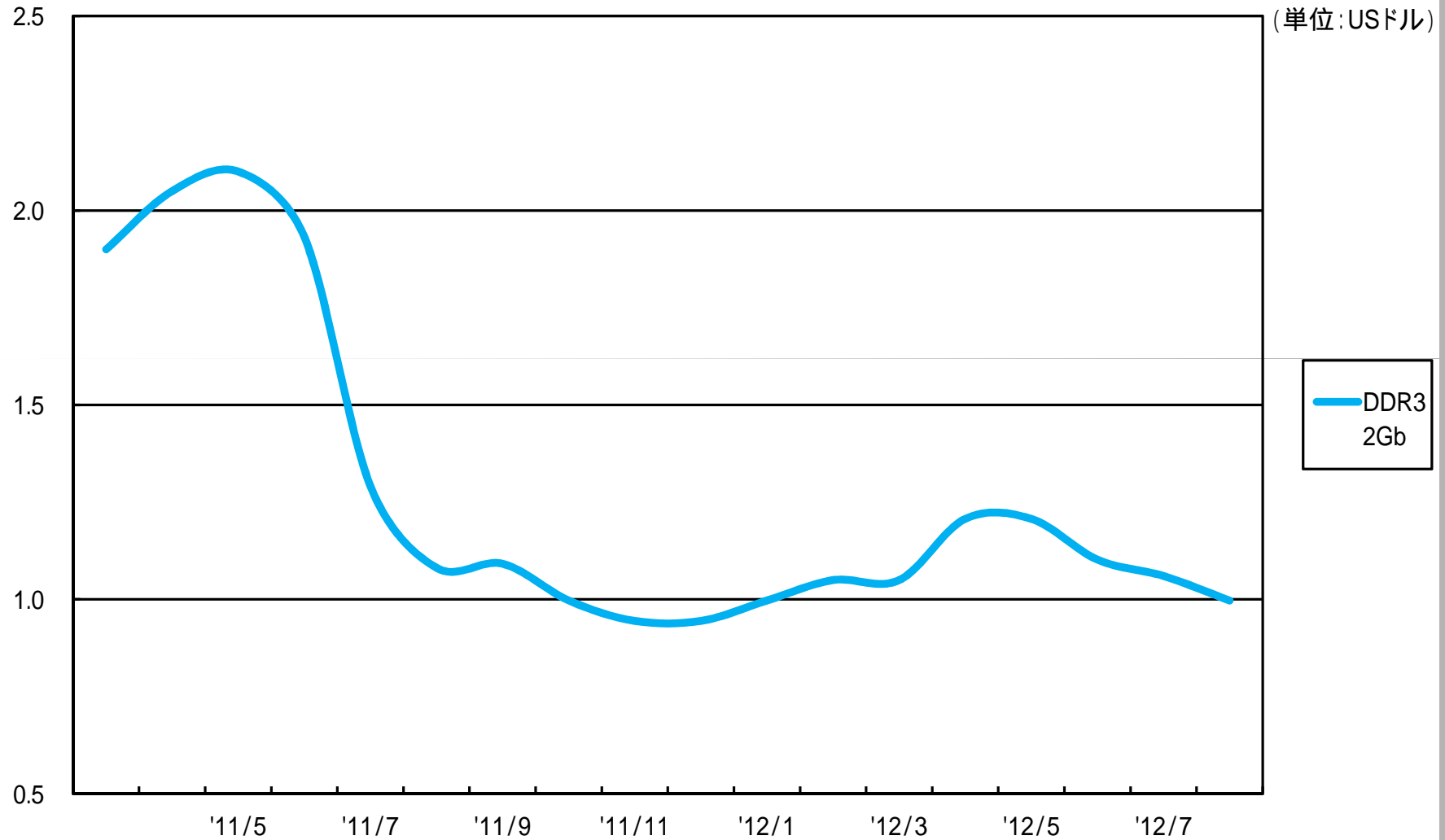
PC、テレビ、レコーダー等の普及一巡化による販売低迷

PC販売不振によるDRAM価格の下落

日本市場における海外製スマートフォン、タブレットの台頭

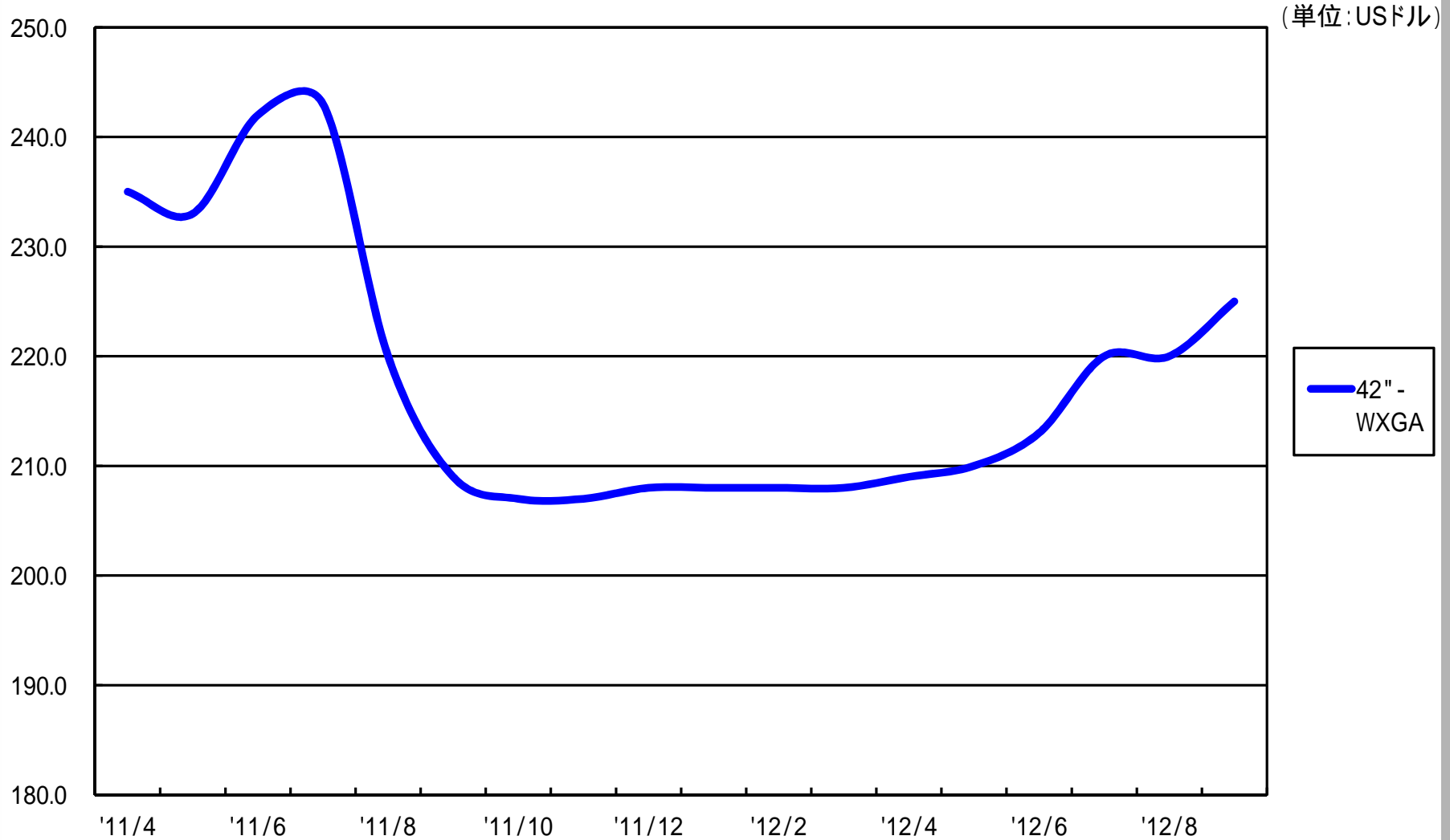
# DRAM価格推移 ('11年4月 ~ '12年9月)

昨年末の底水準まで下落



# LCDパネル価格推移 ('11年4月 ~ '12年9月)

昨年度末を底に回復傾向。今期下半期は緩やかな下落傾向へ



# 為替レート推移 ('12年4月1日 ~ '12年9月30日)

## 上半期は円高傾向続く



# 第2四半期決算概要

(単位:百万円)	2013年3月期 第2四半期		2012年3月期 第2四半期
	実績	前年同期比 増減率(%)	実績
売上高	69,309	13.9	80,457
売上総利益	2,526	15.2	2,979
営業利益	1,397	30.1	1,997
経常利益	1,425	38.4	2,315
当期純利益	890	35.2	1,374
1株当たり 当期純利益(円)	130.88		202.06
総資産	51,448		47,809
純資産	22,303		20,559
自己資本比率	42.9%		43.0%
1株当たり 純資産(円)	3,245.17		3,022.65

2013年3月期第2四半期の純資産には少数株主持分231百万円が含まれております。

# 2012年3月期及び2013年3月期第2四半期 四半期別業績推移

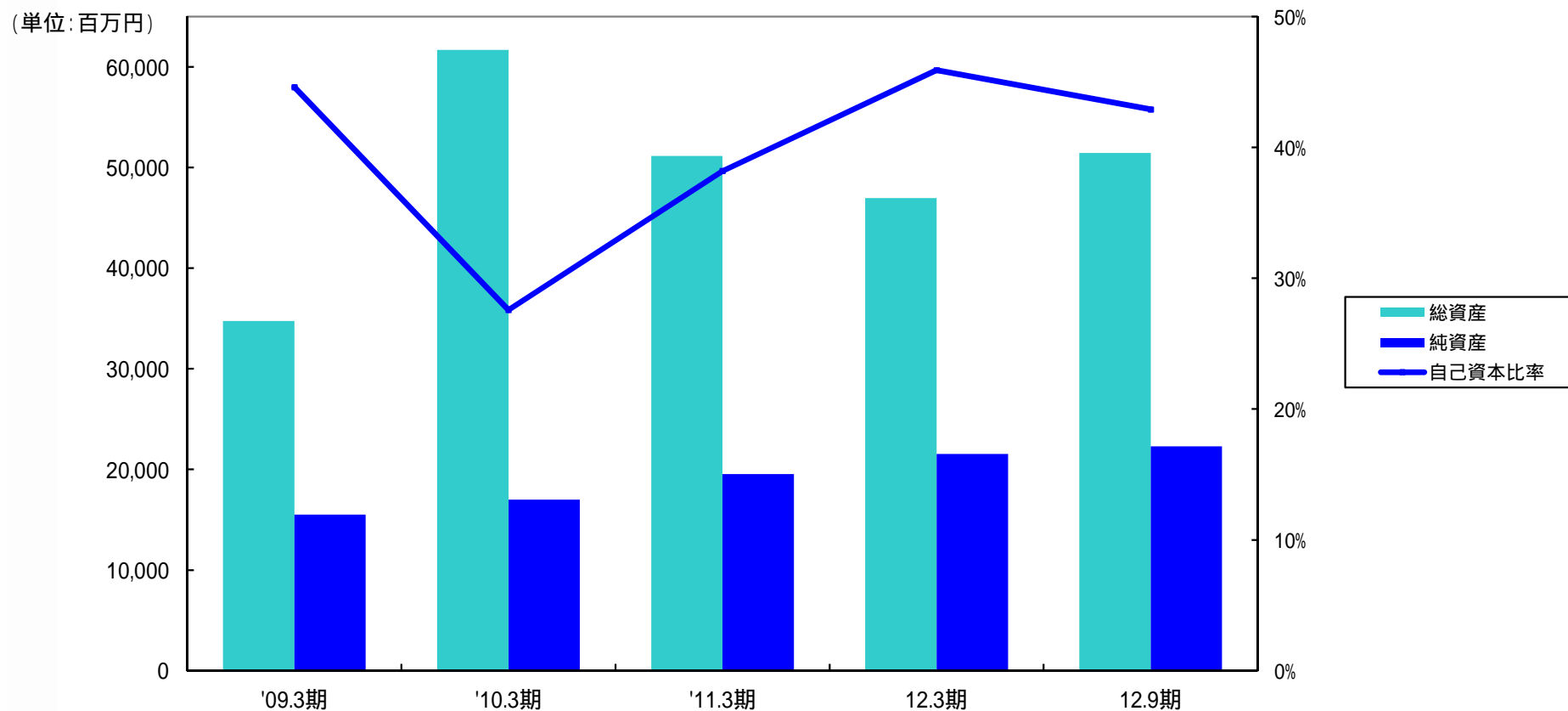
(単位:百万円)	'12年3月期 第1四半期 ( '11/4 ~ 6)	'12年3月期 第2四半期 ( '11/7 ~ 9)	'12年3月期 第3四半期 ( '11/10 ~ 12)	'12年3月期 第4四半期 ( '12/1 ~ 3)	'13年3月期 第1四半期 ( '12/4 ~ 6)	'13年3月期 第2四半期 ( '12/7 ~ 9)
売上高	38,125	42,332	37,243	33,725	30,388	38,921
営業利益	878	1,119	767	722	731	665
経常利益	962	1,353	876	726	706	719
当期純利益	573	800	518	481	448	442



# 連結貸借対照表(概要)

(単位:百万円、%)		2013年3月期 第2四半期		2012年3月期	
		金額	比率	金額	比率
資産の部	流動資産合計	50,557	98.3%	46,026	98.0%
	固定資産合計	890	1.7%	943	2.0%
	資産合計	51,448	100.0%	46,970	100.0%
負債純資産の部	流動負債合計	28,866	56.1%	25,149	53.5%
	固定負債合計	278	0.5%	280	0.6%
	負債合計	29,144	56.7%	25,430	54.1%
	純資産合計	22,303	43.4%	21,539	45.9%
	負債純資産合計	51,448	100.0%	46,970	100.0%

# 総資産、純資産、自己資本比率の推移(連結)

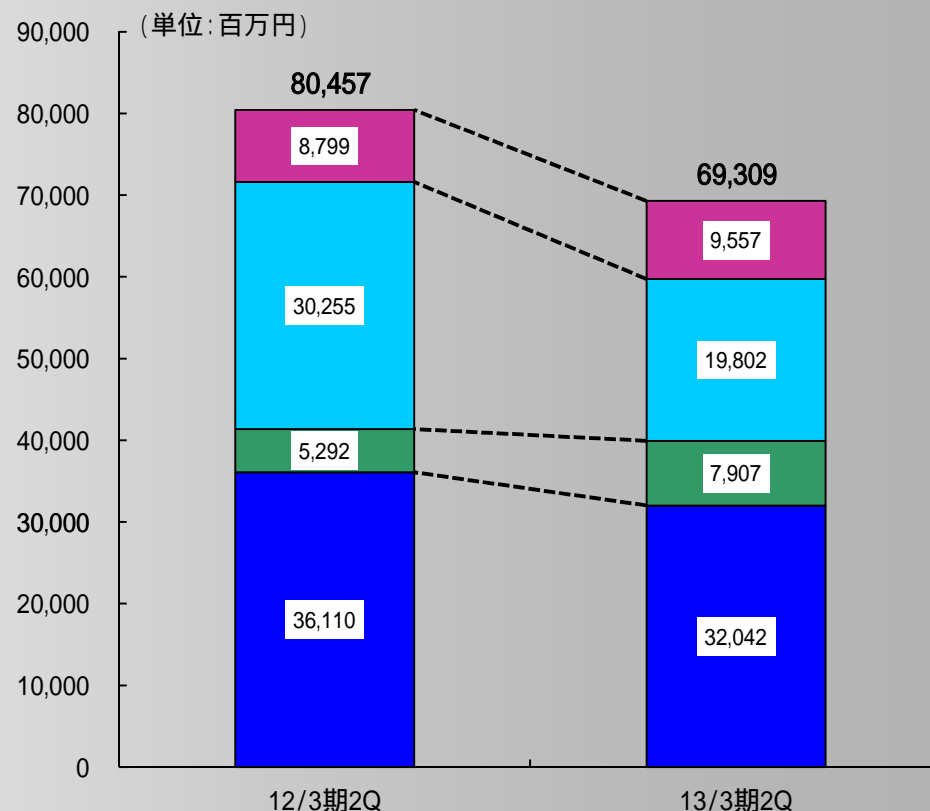


(単位:百万円)	2009年3月	2010年3月	2011年3月	2012年3月	2012年9月
総資産	34,754	61,684	51,143	46,970	51,448
純資産	15,500	17,006	19,526	21,539	22,303
自己資本比率	44.6%	27.6%	38.2%	45.9%	42.9%

2012年9月の純資産には少数株主持分231百万円が含まれております。

# 商品別 売上高推移

(単位:百万円)	'13年3月期 第2四半期	増減率(%) 対前年 同期比	'12年3月期 第2四半期
メモリー	32,042	11.3	36,110
システムLSI	7,907	49.4	5,292
液晶	19,802	34.5	30,255
その他	9,557	8.6	8,799
合計	69,309	13.9	80,457



## メモリー

- ◆価格競争激化によりNAND FLASH販売低迷
- ◆PC用DRAMの需要減

## 液晶

- 価格競争激化によりテレビ向け液晶パネルが減少
- 販売不振によりPC向け減少

## システムLSI

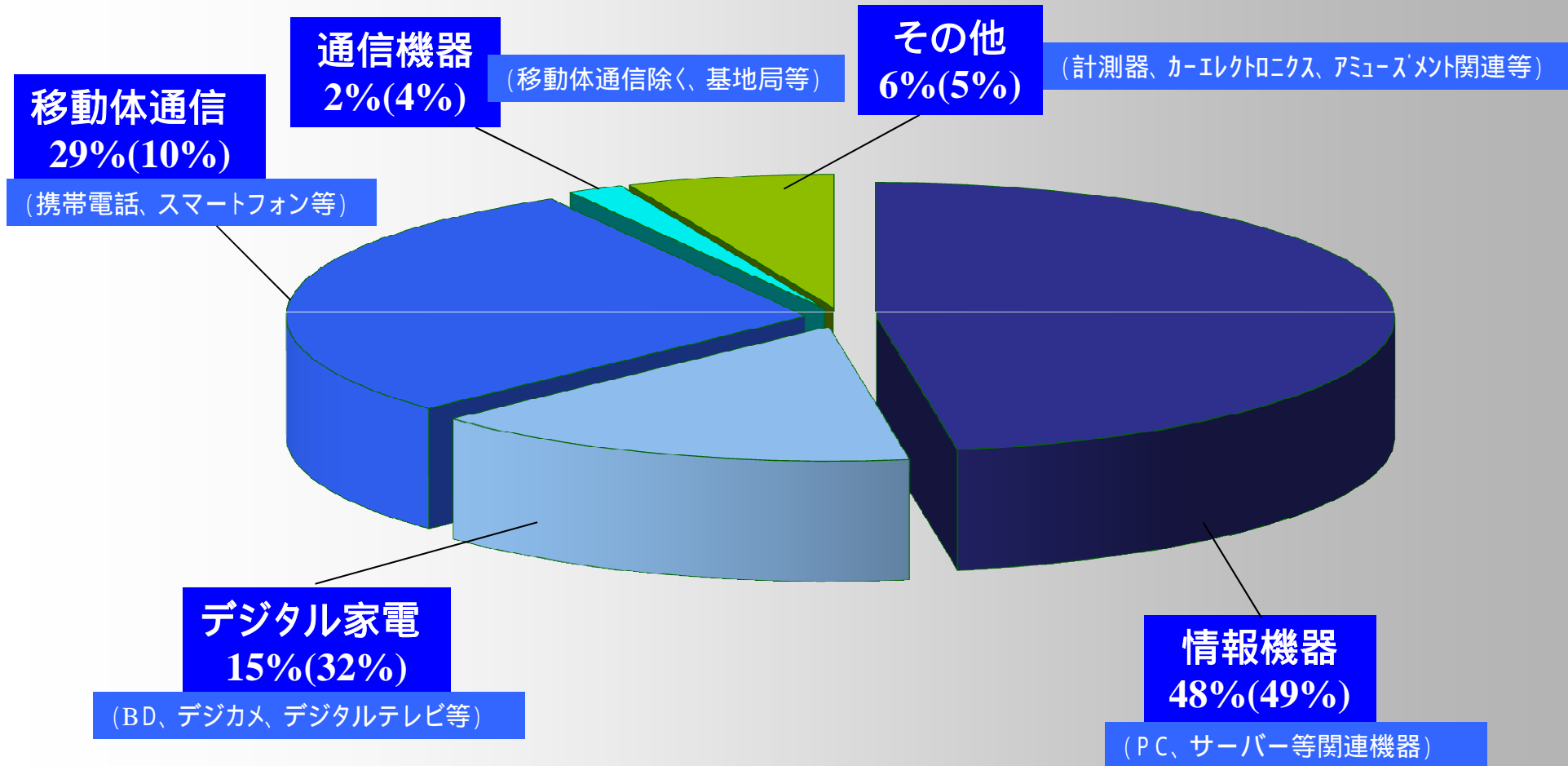
- タブレット向けディスプレイドライバーICが好調
- CMOSイメージセンサーを拡販

## その他

- スマートフォン向け有機ELの売上が伸長

# 当社用途別売上高の構成推移

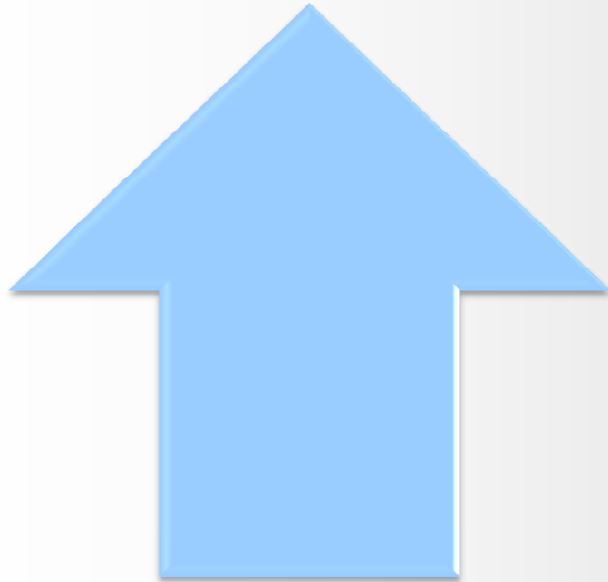
2013年3月期 上期(第2四半期累計) 売上高693億円



( )内は前年度同期の構成比率

1. 第2四半期 連結決算概要

2. 通期業績見通し



## Positive

- 省電力化による、サーバー向けグリーンメモリー、SSDの需要増
- 小型タブレットの相次ぐ投入による市場の活性化



## Negative

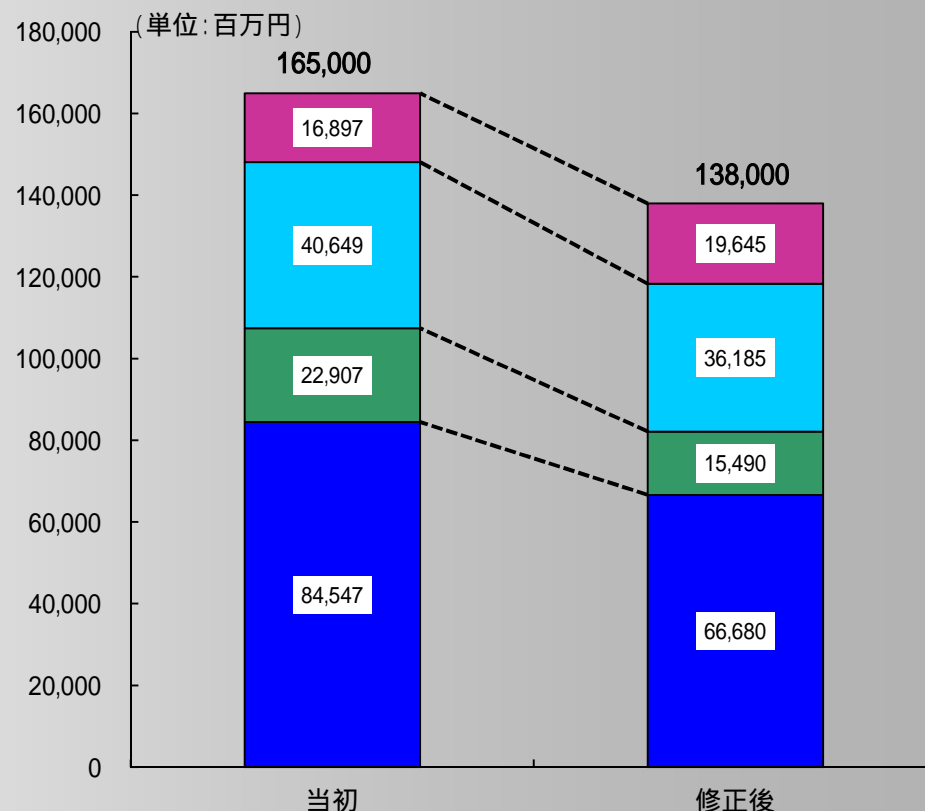
- 欧州の債務問題の長期化と新興国の成長スピード減速
- iPhone5の登場により、日系携帯端末メーカー苦戦
- Windows8が販売されるも、PC市場盛り上がりならず

## 下方修正を行うも、配当は維持

(単位:百万円、%)	修正後 2013年3月期 計	当初計画比 増減率(%)	当 2013年3月期 計	初 2012年3月期 実績
売上高	138,000	16.4	165,000	151,426
営業利益	2,250	22.4	2,900	3,487
経常利益	2,350	21.7	3,000	3,918
当期純利益	1,460	21.1	1,850	2,374
1株当たり 当期純利益(円)	214.65		271.99	349.07
1株当たり配当金(円)	50.0		50.0	50.0

# 下方修正について

(単位:百万円)	修正後 2013年 3月期 計画	増減率 対前年 同期比	当初 2013年 3月期 計画	2012年 3月期 実績
メモリー	66,680	0.1	84,547	66,611
システムLSI	15,490	23.8	22,907	12,509
液晶	36,185	29.5	40,649	51,294
その他	19,645	6.5	16,897	21,011
合計	138,000	8.9	165,000	151,426



## 【修正の原因】

- 世界的な不況から回復の兆し見られず、中国経済も減速。
- 中国販売会社(ATMD)の立ち上げ遅れ。
- セットメーカーの部材在庫は高水準を維持。
- Windows8がリリースされるも、世界的な景気低迷から需要掘り起こしは期待できず。
- PC、テレビの販売は低調なまま推移。
- 国内メーカーのスマートフォン、タブレット販売に不透明感。



## 下期の重要取り組み事項

### 既存顧客へのシェアアップ

- 注力商品      モバイルDRAM、 NAND、 LED、  
SSD (PC)

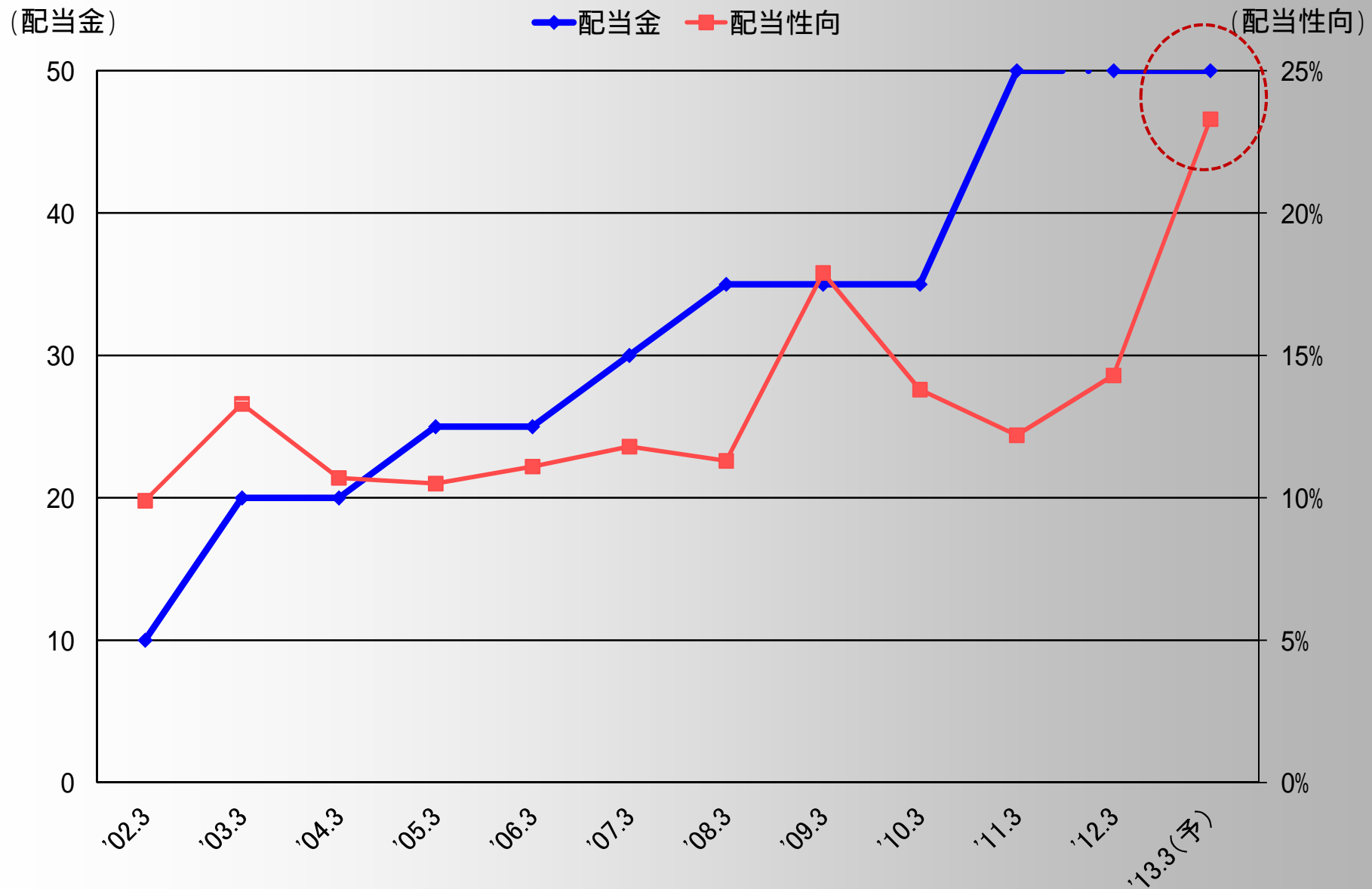
### 新規顧客開拓に注力

- ATMDによる中国市場の開拓強化

### 効率経営を推進

- 在庫圧縮、徹底的な債権管理及び経費削減

# 配当金及び配当性向推移



ご清聴ありがとうございました

Customer

Samsung

Tomen Devices

トーメンデバイスはサムスン電子と共に  
最適なトータルソリューションを目指します