

<http://www.jastec.co.jp>

株式会社 **シヤステック**

平成24年11月期

第2四半期決算に関する補足資料

(証券コード 9717)

当資料の内容のうち、平成24年6月1日以降に関する記載事項は、
計画に基づくものであり、確定したものではありません。

I . 当期第2四半期の経営状況と業績

- 1. 当期(平成24年11月期(42期))第2四半期累計期間の実績 P.1
- 2. セグメント情報
 - (1)セグメント別当期(平成24年11月期(42期))第2四半期累計期間の実績 P.5
 - (2)セグメント別営業利益の増減分析 P.6

II . 当期期末業績の見通し

- 1. 当期(平成24年11月期(42期))の連結業績予想 P.7
- 2. 当期(平成24年11月期(42期))四半期累計期間毎の推移 P.8
- 3. 比較経営指標 P.11
- 4. セグメント情報
 - (1)セグメント別当期(平成24年11月期(42期))の業績予想 P.12
 - (2)市場別売上高構成の推移(実績2年、計画3年) P.13
 - (3)主要取扱業務別売上高構成の推移(実績2年、計画2年) P.13

III . 財務諸表

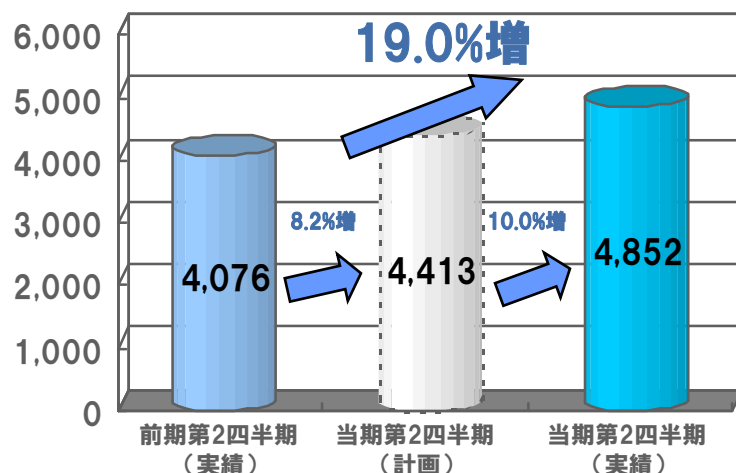
- 1. 比較連結貸借対照表 P.14
- 2. 比較連結損益計算書 P.15
- 3. 比較連結キャッシュ・フロー計算書 P.16
- 4. 連結株主資本等変動計算書 P.17

I. 当期第2四半期の経営状況と業績

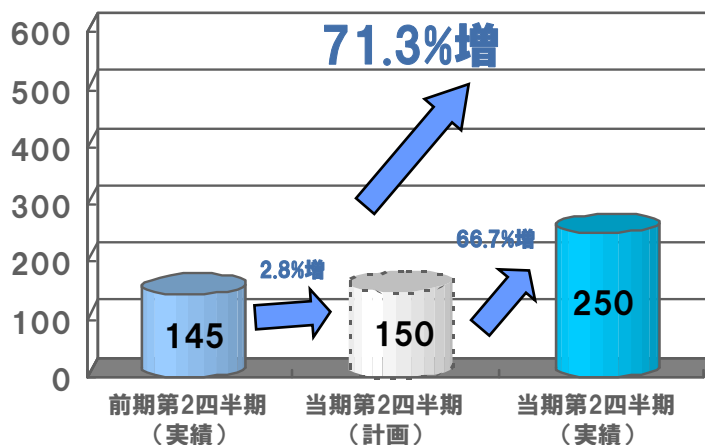
1. 当期(平成24年11月期(42期))第2四半期累計期間の実績 -1/4-

— 企業集団 —

連結売上高(百万円)



連結経常利益(百万円)



< 連結売上高 >

国内経済は復興需要などを背景として緩やかに回復しつつあるものの、欧州債務危機の台頭による海外景気の下振れ、および国内における電力供給の成約、デフレの影響などにより依然として厳しい状況が続く中、市場に即応した分野からの受注獲得を目指し、新たに企業が取り組む市場およびその関連成長分野ならびに受注拡大が見込めるIT技術の見極めに注力するとともに、営業活動を積極的に展開した結果、連結売上高は前年同四半期に比べ7億75百万円増加し、48億52百万円(対前年同四半期増減率 19.0%増)となりました。

< 連結経常利益 >

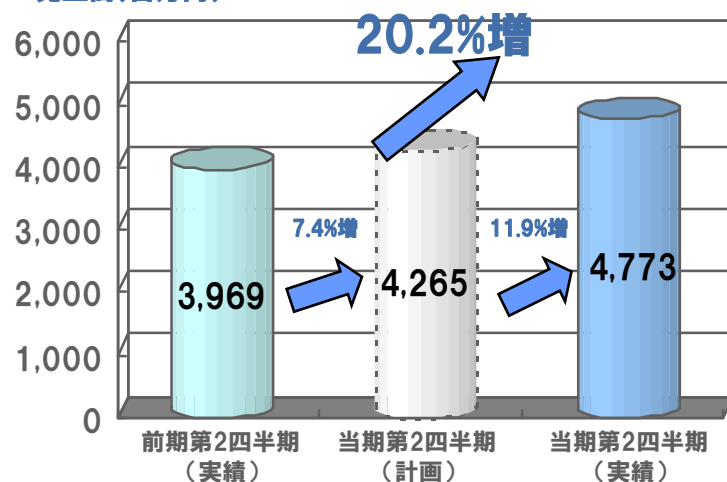
投資有価証券売却益などの営業外収益が減少したものの、連結売上高の増加、およびそれに伴う固定費比率の減少などによる営業利益の増加により、連結経常利益は前年同四半期に比べ1億4百万円増加し、2億50百万円(対前年同四半期増減率 71.3%増)となりました。

I. 当期第2四半期の経営状況と業績

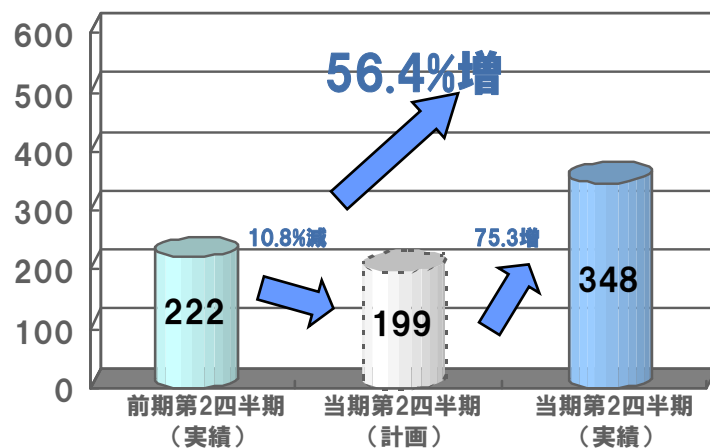
1. 当期(平成24年11月期(42期))第2四半期累計期間の実績 -2/4-

—当社—

売上高(百万円)



経常利益(百万円)



<売上高>

ソフトウェア開発事業において、主として金融・保険業および建設業向け案件の受注増に伴い、売上高は前年同四半期に比べ8億3百万円増加し、47億73百万円(対前年同四半期増減率20.2%増)となりました。

<経常利益>

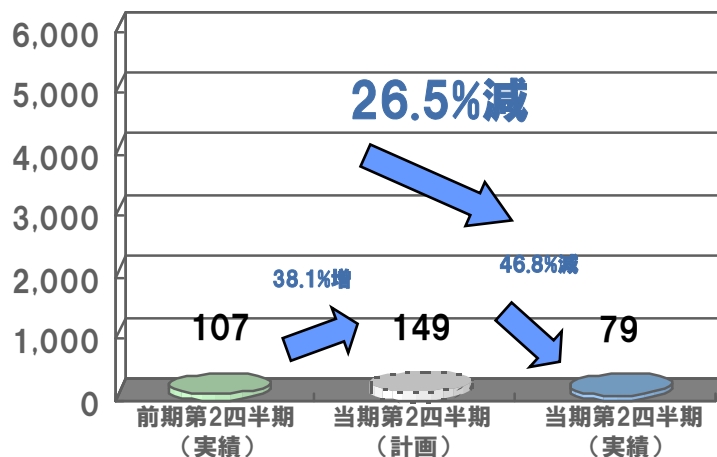
投資有価証券売却益などの営業外収益が減少したものの、売上高の増加およびそれに伴う固定費比率の減少ならびに社内開発分の原価率改善などにより、経常利益は前年同四半期に比べ1億25百万円増加し、3億48百万円(対前年同期増減率56.4%増)となりました。

I. 当期第2四半期の経営状況と業績

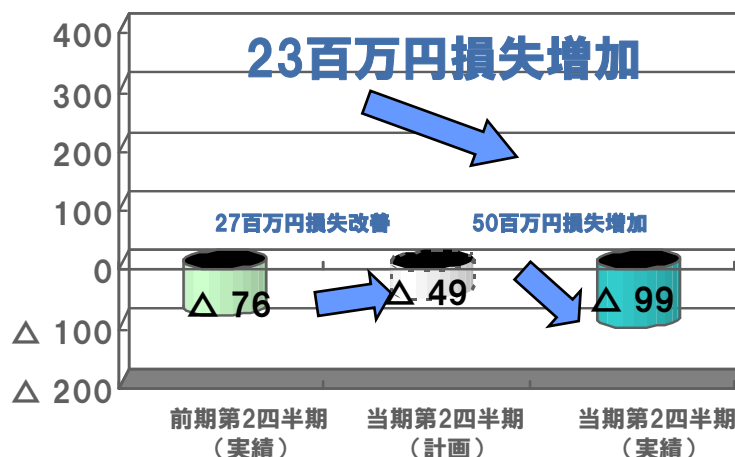
1. 当期(平成24年11月期(42期))第2四半期累計期間の実績 -3/4-

— 海外子会社 —

売上高(百万円)



経常利益(百万円)



<売上高>

システム販売事業において、スマートフォンに特化したパッケージ製品の販売から、類似画像検索技術のライセンス販売への切り替えの過渡期となり、売上高は前年同四半期に比べ28百万円減少し、79百万円(対前年同四半期増減率 26.5%減)となりました。

<経常利益>

売上高の減少およびソフトウェア償却費の増加などによる営業利益の減少(前年同四半期比 30百万円減)により、経常利益は前年同四半期に比べ23百万円減少し、△99百万円となりました。

I. 当期第2四半期の経営状況と業績

1. 当期(平成24年11月期(42期))第2四半期累計期間の実績 -4/4-

—企業集団—

	前期(41期)第2四半期	当期(42期)第2四半期		前期比 ((当期実績-前期実績) /前期実績)	計画比 ((当期実績-当期計画) /当期計画)
	実績	計画	実績		
連結売上高	4,076百万円	4,413百万円	4,852百万円	+ 19.0%	+ 10.0%
連結営業利益	14百万円	75百万円	189百万円	+1,239.2%	+152.0%
連結経常利益	145百万円	150百万円	250百万円	+ 71.3%	+ 66.7%
連結経常利益率	(3.6%)	(3.4%)	(5.2%)		
連結四半期純利益	9百万円	26百万円	40百万円	+ 328.5%	+ 56.3%

—当社—

	前期(41期)第2四半期	当期(42期)第2四半期		前期比 ((当期実績-前期実績) /前期実績)	計画比 ((当期実績-当期計画) /当期計画)
	実績	計画	実績		
売上高	3,969百万円	4,265百万円	4,773百万円	+ 20.2%	+ 11.9%
営業利益	94百万円	124百万円	300百万円	+ 217.4%	+142.4%
経常利益	222百万円	199百万円	348百万円	+ 56.4%	+ 75.3%
経常利益率	(5.6%)	(4.7%)	(7.3%)		
四半期純利益	86百万円	75百万円	139百万円	+ 61.1%	+ 85.9%

—海外子会社—

	前期(41期)第2四半期	当期(42期)第2四半期		前期比 ((当期実績-前期実績) /前期実績)	計画比 ((当期実績-当期計画) /当期計画)
	実績	計画	実績		
売上高	107百万円	149百万円	79百万円	△ 26.5%	△ 46.8%
営業利益	△80百万円	△49百万円	△111百万円	—	—
経常利益	△76百万円	△49百万円	△99百万円	—	—
経常利益率	(△70.5%)	(△32.9%)	(△125.3%)		
四半期純利益	△76百万円	△49百万円	△99百万円	—	—

I. 当期第2四半期の経営状況と業績

2. セグメント情報

(1)セグメント別当期(平成24年11月期(42期))第2四半期累計期間の実績

※1. ソフトウェア開発事業は、当社のみで実施している事業であります。

※2. 日本市場における海外子会社の販売代理店としてシステム販売事業を行っており、その際に海外子会社に支払うロイヤリティは企業集団内の内部取引であるため、企業集団およびそのセグメント情報においては、システム販売事業の売上高および売上原価から当該内部取引を消去して売上高および各利益を算出し表示しております。なお、I. 1. 当期(平成24年11月期(42期))第2四半期累計期間の実績(P. 1~4参照)の当社および海外子会社においては、連結前の個別の業績を掲載しておりますので、当該内部取引を消去せずに個別の売上高および各利益を表示しております。

—企業集団—

	前期(41期)第2四半期	当期(42期)第2四半期		前期比 ((当期実績-前期実績) /前期実績)	計画比 ((当期実績-当期計画) /当期計画)
	実績	計画	実績		
連結売上高	4,076百万円	4,413百万円	4,852百万円	+ 19.0%	+ 10.0%
連結営業利益	14百万円	75百万円	189百万円	+1,239.2%	+152.0%
連結営業利益率	(0.3%)	(1.7%)	(3.9%)		
連結経常利益	145百万円	150百万円	250百万円	+ 71.3%	+ 66.7%
連結経常利益率	(3.6%)	(3.4%)	(5.2%)		
連結四半期純利益	9百万円	26百万円	40百万円	+ 328.5%	+ 56.3%

—ソフトウェア開発事業—

	前期(41期)第2四半期	当期(42期)第2四半期		前期比 ((当期実績-前期実績) /前期実績)	計画比 ((当期実績-当期計画) /当期計画)
	実績	計画	実績		
売上高	3,967百万円	4,263百万円	4,771百万円	+ 20.3%	+ 11.9%
営業利益	95百万円	123百万円	300百万円	+ 215.1%	+144.0%
営業利益率	(2.4%)	(2.9%)	(6.3%)		

—システム販売事業—

	前期(41期)第2四半期	当期(42期)第2四半期		前期比 ((当期実績-前期実績) /前期実績)	計画比 ((当期実績-当期計画) /当期計画)
	実績	計画	実績		
売上高	109百万円	150百万円	80百万円	△ 26.3%	△ 46.3%
営業利益	△81百万円	△48百万円	△111百万円	-	-
営業利益率	(△74.3%)	(△32.0%)	(△138.0%)		

I. 当期第2四半期の経営状況と業績

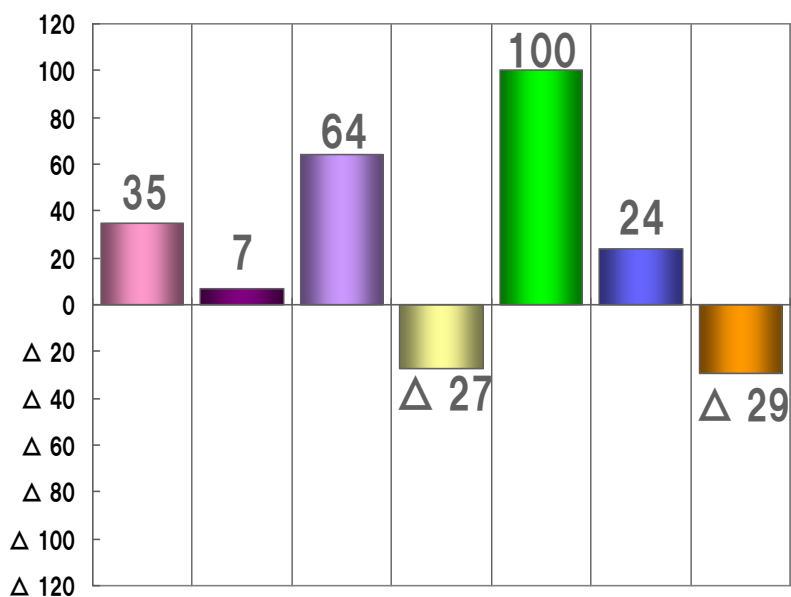
2. セグメント情報

(2)セグメント別営業利益の増減分析

	前期差		計画差	
	金額(百万円)	対売上高比率(%)	金額(百万円)	対売上高比率(%)
ソフトウェア開発による営業利益の増減額	204	4.2	177	3.7
売上高の変動による増減額	35	0.7	31	0.6
外注比率の変動による増減額	7	0.1	4	0.1
社内開発分の原価率の変動による増減額	64	1.3	△30	△0.6
外注分の原価率の変動による増減額	△27	△0.5	△19	△0.4
販売費及び一般管理費比率の変動による増減額	100	2.1	104	2.2
余剰要員の変動による増減額	24	0.5	86	1.8
システム販売による営業利益の増減額	△29	△0.6	△63	△1.3
合計(連結営業利益の増減額)	174	3.6	114	2.4

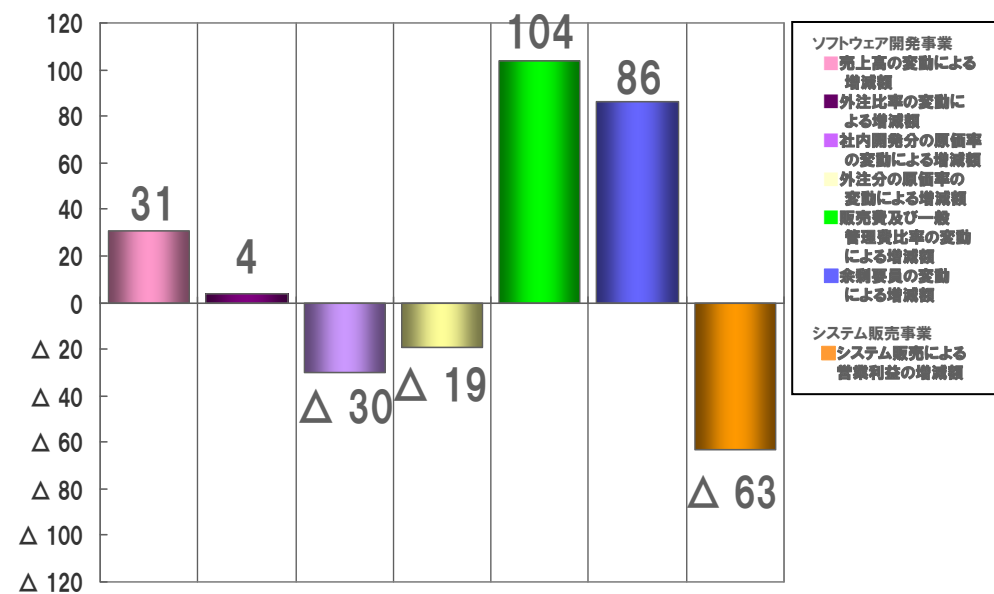
百万円

前期差



百万円

計画差



ソフトウェア開発事業
 売上高の変動による増減額
 外注比率の変動による増減額
 社内開発分原価率の変動による増減額
 外注分原価率の変動による増減額
 販売費及び一般管理費比率の変動による増減額
 余剰要員の変動による増減額
 システム販売事業
 システム販売による営業利益の増減額

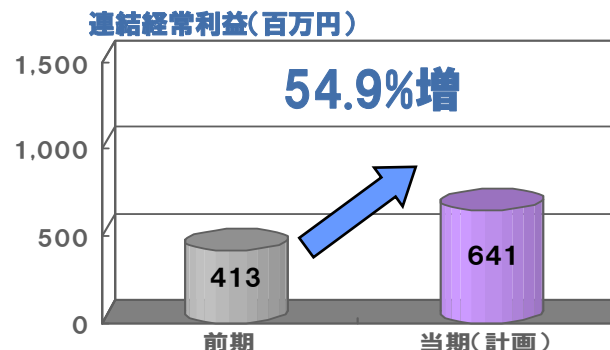
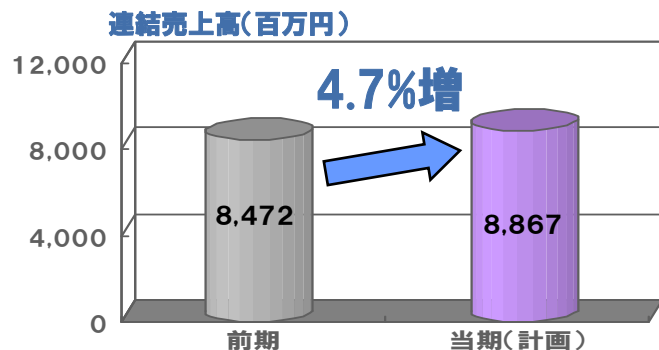
(上記表は当期実績と前期実績、および当期実績と当期計画の外注比率、社内開発分原価率、外注分原価率、社内開発分売上高に占める販売費及び一般管理費比率を基準に比較分析しております。)

Ⅱ. 当期期末業績の見通し

1. 当期(平成24年11月期(42期))の連結業績予想

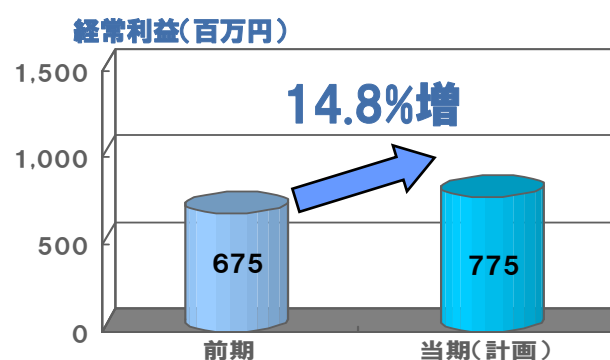
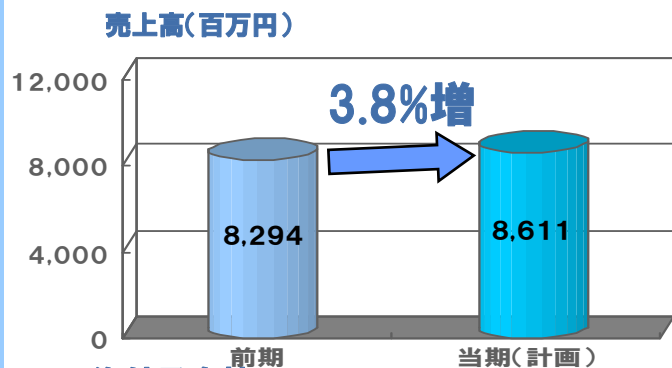
※. 当期(平成24年度11月期(42期))の連結業績予想につきましては、不確定要素が大きいため、期初計画のとおりにしております。

—企業集団—



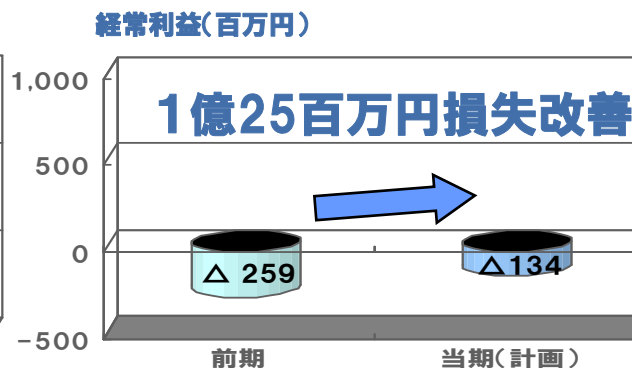
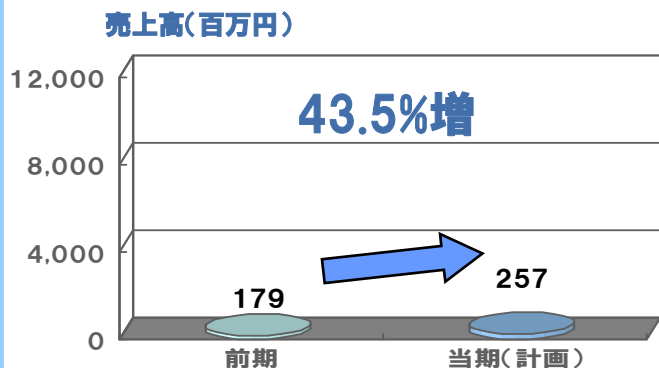
当社の利益率の改善により、増益となる見通し(+54.9%)

—当社—



ソフトウェア開発事業における社内原価率および社外原価率の改善により、増益となる見通し(+14.8%)

—海外子会社—



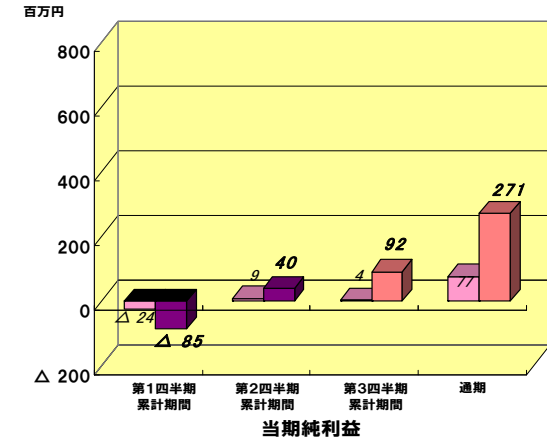
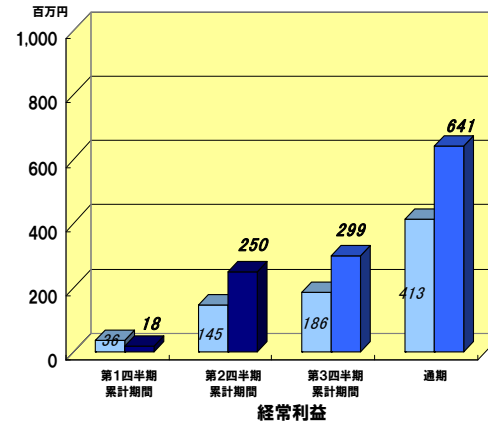
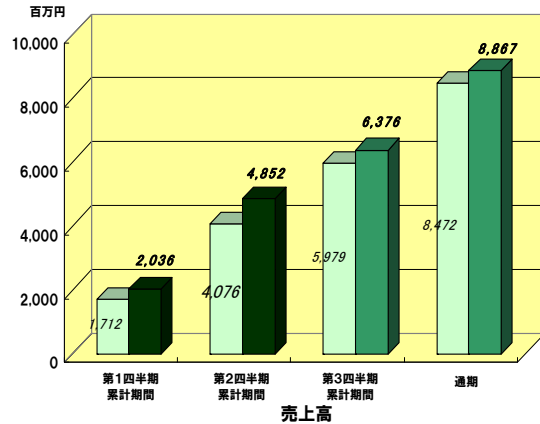
売上高の増加および為替差損の減少などにより、損失改善となる見通し

Ⅱ. 当期期末業績の見通し

2. 当期(平成24年11月期(42期))四半期累計期間毎の推移 -1/3-

-企業集団-

※グラフは、左側:各四半期累計期間の前期実績、右側:各四半期累計期間の当期実績(第1四半期、第2四半期)および当期計画(第3四半期、通期)を表示しております。



項目 ^{注2}	第1四半期累計期間 (12月~2月)				第2四半期累計期間 (12月~5月)				第3四半期累計期間 (12月~8月)			通期 (12月~11月)		
	前期実績	当期計画	当期実績	対前年同四半期増減率 ^{注5}	前期実績	当期計画	当期実績	対前年同四半期増減率 ^{注5}	前期実績	当期計画	対前年同四半期増減率 ^{注5}	前期実績	当期計画	対前年同四半期増減率 ^{注5}
売上高	1,712	1,864	2,036	18.9%	4,076	4,413	4,852	19.0%	5,979	6,376	6.6%	8,472	8,867	4.7%
売上総利益	381	409	390	2.3%	847	1,042	1,001	18.2%	1,276	1,527	19.7%	1,807	2,139	18.3%
営業利益	△2	△73	6	-	14	75	189	1,239.2%	32	177	447.6%	150	351	132.7%
経常利益	36	△56	18	△49.4%	145	150	250	71.3%	186	299	60.4%	413	641	54.9%
当期純利益 ^{注3}	△24	△98	△85	-	9	26	40	328.5%	4	92	2,034.0%	77	271	247.5%
受注高	1,676	1,697	1,989	18.6%	4,234	4,385	4,700	11.0%	6,356	6,731	5.9%	8,565	9,178	7.2%
受注残高 ^{注4}	2,211	2,353	2,473	11.8%	2,487	2,617	2,424	△2.5%	2,749	3,061	11.3%	2,495	3,067	22.9%

注1 金額は百万円未満を切り捨てて記載しております。

注2 売上高、売上総利益、営業利益、経常利益、当期純利益はソフトウェア開発およびシステム販売に関わるものの合計、受注高、受注残高はソフトウェア開発に係るものを記載しております。

注3 税制改正に伴う実効税率変更を反映したことにより、第1四半期および第3四半期の当期純利益の計画値を変更しております。(第2四半期および期末については、第41期期末決算発表時の公表(平成24年1月10日公表)において、すでに反映済みです。)

注4 前期(41期)末の受注残高は2,495百万円であります。

注5 第1四半期累計期間および第2四半期累計期間は当期実績対前期実績の増減率、第3四半期累計期間および通期は当期計画対前期実績の増減率を記載しております。

(参考)顧客業種別売上高四半期累計期間毎の推移

	第1四半期累計期間 (12月~2月)			第2四半期累計期間 (12月~5月)		
	前期実績	当期実績	対前年同四半期増減率 ^{注5}	前期実績	当期実績	対前年同四半期増減率 ^{注5}
素材・建設	69	83	19.4%	158	340	114.4%
製造	235	354	50.3%	634	756	19.2%
金融・保険	939	1,036	10.3%	2,014	2,487	23.5%
電力・運輸	125	107	△14.3%	383	372	△3.0%
情報・通信	261	339	29.9%	635	647	2.0%
流通・サービス	53	90	67.3%	141	166	18.1%
ソフトウェア開発計	1,685	2,010	19.3%	3,967	4,771	20.3%
システム販売	26	25	△7.1%	109	80	△26.3%
合計	1,712	2,036	18.9%	4,076	4,852	19.0%

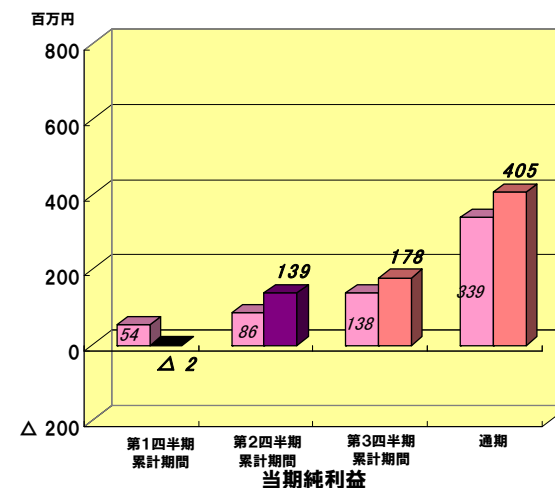
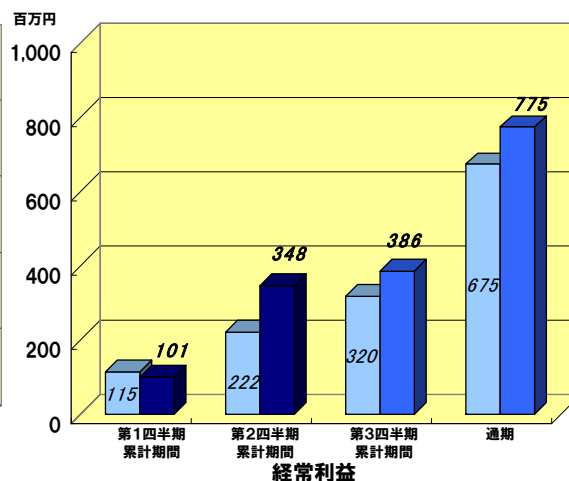
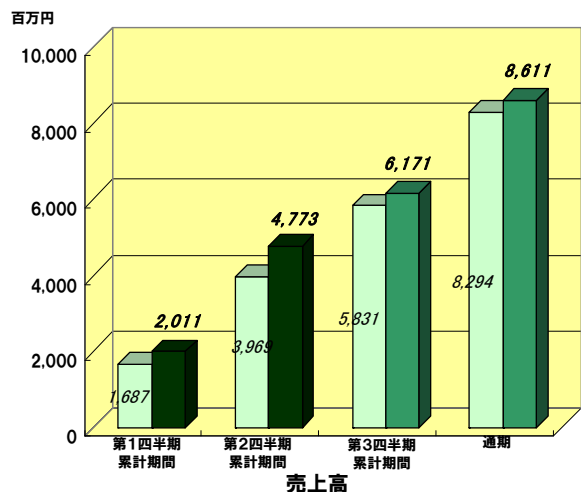
	第3四半期累計期間 (12月~8月)			通期 (12月~11月)		
	前期実績	当期計画	対前年同四半期増減率 ^{注5}	前期実績	当期計画	対前年同四半期増減率 ^{注5}
素材・建設	253	396	56.2%	378	544	43.8%
製造	914	1,007	10.1%	1,418	1,597	12.6%
金融・保険	3,023	3,311	9.5%	3,955	4,496	13.7%
電力・運輸	453	468	3.1%	558	576	3.1%
情報・通信	969	822	△15.2%	1,711	1,177	△31.2%
流通・サービス	212	161	△23.8%	268	215	△19.6%
ソフトウェア開発計	5,828	6,168	5.8%	8,291	8,607	3.8%
システム販売	151	208	37.1%	181	260	43.1%
合計	5,979	6,376	6.6%	8,472	8,867	4.7%

Ⅱ. 当期期末業績の見通し

2. 当期(平成24年11月期(42期))四半期累計期間毎の推移 -2/3-

-当社-

※グラフは、左側:各四半期累計期間の前期実績、右側:各四半期累計期間の当期実績(第1四半期、第2四半期)および当期計画(第3四半期、通期)を表示しております。



(単位:百万円^{注1}、%)

項目	第1四半期累計期間 (12月~2月)				第2四半期累計期間 (12月~5月)				第3四半期累計期間 (12月~8月)			通期 (12月~11月)		
	前期実績	当期計画	当期実績	対前年同四半期増減率 ^{注2}	前期実績	当期計画	当期実績	対前年同四半期増減率 ^{注2}	前期実績	当期計画	対前年同四半期増減率 ^{注2}	前期実績	当期計画	対前年同四半期増減率 ^{注2}
売上高	1,687	1,836	2,011	19.3%	3,969	4,265	4,773	20.2%	5,831	6,171	5.8%	8,294	8,611	3.8%
売上総利益	356	381	368	3.4%	743	899	926	24.6%	1,132	1,327	17.2%	1,637	1,891	15.5%
営業利益	57	△ 2	78	35.5%	94	124	300	217.4%	163	262	59.9%	365	484	32.4%
経常利益	115	15	101	△ 12.7%	222	199	348	56.4%	320	386	20.3%	675	775	14.8%
当期純利益	54	△ 27	△ 2	-	86	75	139	61.1%	138	178	28.3%	339	405	19.3%

注1 金額は百万円未満を切り捨てて記載しております。

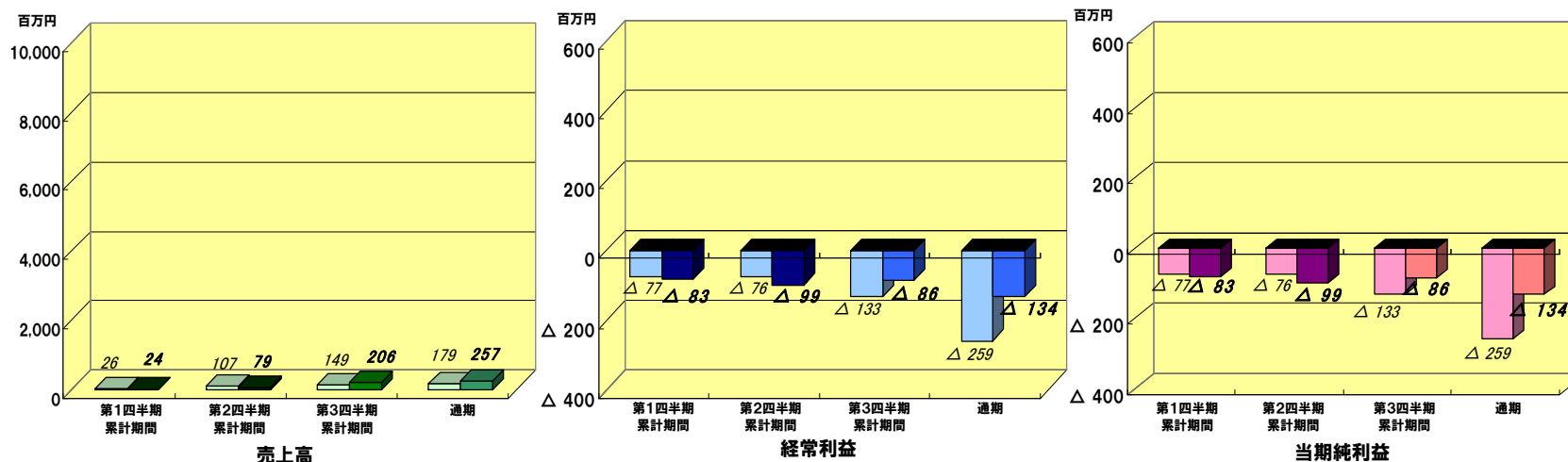
注2 第1四半期累計期間および第2四半期累計期間は当期実績対前期実績の増減率、第3四半期累計期間および通期は当期計画対前期実績の増減率を記載しております。

Ⅱ. 当期期末業績の見通し

2. 当期(平成24年11月期(42期))四半期累計期間毎の推移 -3/3-

-海外子会社-

※グラフは、左側:各四半期累計期間の前期実績、右側:各四半期累計期間の当期実績(第1四半期、第2四半期)および当期計画(第3四半期、通期)を表示しております。



(単位:百万円^{注1}、%)

項目	第1四半期累計期間 (12月~2月)				第2四半期累計期間 (12月~5月)				第3四半期累計期間 (12月~8月)			通期 (12月~11月)		
	前期 実績	当期 計画	当期 実績	対前年 同四半期 増減率 ^{注2}	前期 実績	当期 計画	当期 実績	対前年 同四半期 増減率 ^{注2}	前期 実績	当期 計画	対前年 同四半期 増減率 ^{注2}	前期 実績	当期 計画	対前期 増減率 ^{注2}
売上高	26	29	24	Δ6.9%	107	149	79	Δ26.5%	149	206	37.6%	179	257	43.5%
売上総利益	25	28	21	Δ14.4%	104	144	75	Δ27.8%	143	200	39.3%	170	248	45.7%
営業利益	Δ60	Δ71	Δ70	-	Δ80	Δ49	Δ111	-	Δ131	Δ85	-	Δ214	Δ133	-
経常利益	Δ77	Δ71	Δ83	-	Δ76	Δ49	Δ99	-	Δ133	Δ86	-	Δ259	Δ134	-
当期純利益	Δ77	Δ71	Δ83	-	Δ76	Δ49	Δ99	-	Δ133	Δ86	-	Δ259	Δ134	-

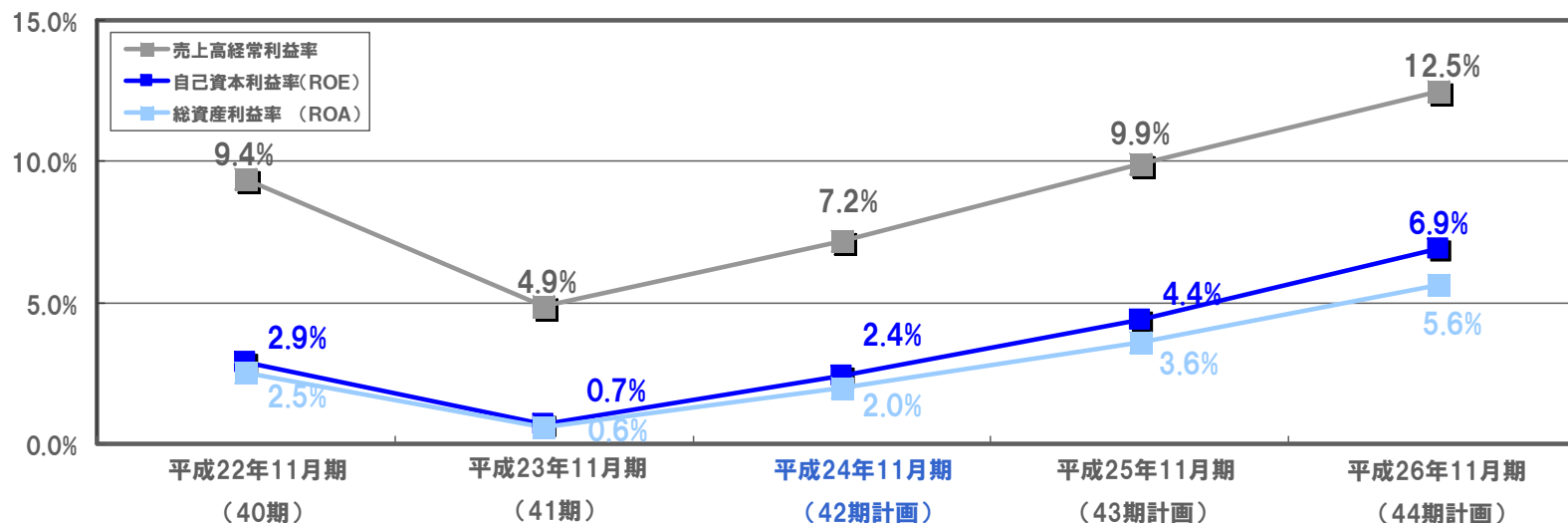
注1 金額は百万円未満を切り捨てて記載しております。

注2 第1四半期累計期間および第2四半期累計期間は当期実績対前期実績の増減率、第3四半期累計期間および通期は当期計画対前期実績の増減率を記載しております。

Ⅱ. 当期期末業績の見通し

3. 比較経営指標

— 企業集団 —



項目 (単位)	平成22年11月期 (40期)	平成23年11月期 (41期)	平成24年11月期 (42期計画)	平成25年11月期 (43期計画)	平成26年11月期 (44期計画)
純資産額 (百万円)	12,150	11,518	11,298	11,300	11,542
自己資本比率 (%)	86.1	84.2	82.4	81.5	80.7
自己資本利益率 ROE (%)	2.9	0.7	2.4	4.4	6.9
総資産利益率 ROA (%)	2.5	0.6	2.0	3.6	5.6
総資産経常利益率 (%)	5.6	3.0	4.7	6.8	9.4
売上高経常利益率 (%)	9.4	4.9	7.2	9.9	12.5
流動比率 (%)	630.6	623.4	438.7	375.7	486.0
連結キャッシュ・フロー					
営業活動 (百万円)	708	164	341	902	1,071
投資活動 (百万円)	263	1,730	△516	△542	△593
財務活動 (百万円)	△843	△572	△540	△666	△692
現金及び現金同等物の期末残高 (百万円)	2,983	4,263	3,554	3,249	3,035

Ⅱ. 当期期末業績の見通し

4. セグメント情報

(1)セグメント別当期(平成24年11月期(42期))の業績予想

※1. ソフトウェア開発事業は、当社のみで実施している事業であります。

※2. 日本市場における海外子会社の販売代理店としてシステム販売事業を行っており、その際に海外子会社に支払うロイヤリティは企業集団内の内部取引であるため、企業集団およびそのセグメント情報においては、システム販売事業の売上高および売上原価から当該内部取引を消去して売上高および各利益を算出し表示しております。なお、II. 1. 当期(平成24年11月期(42期))の連結業績予想(P. 7参照)の当社および海外子会社においては、連結前の個別の業績を掲載しておりますので、当該内部取引を消去せずに個別の売上高および各利益を表示しております。

一企業集団一	前期(41期)	当期(42期)	前期比 ((当期計画-前期実績) /前期実績)
	実績	計画	
連結売上高	8,472百万円	8,867百万円	+ 4.7%
連結営業利益	150百万円	351百万円	+132.7%
連結営業利益率	(1.8%)	(4.0%)	
連結経常利益	413百万円	641百万円	+ 54.9%
連結経常利益率	(4.9%)	(7.2%)	
連結当期純利益	77百万円	271百万円	+247.5%

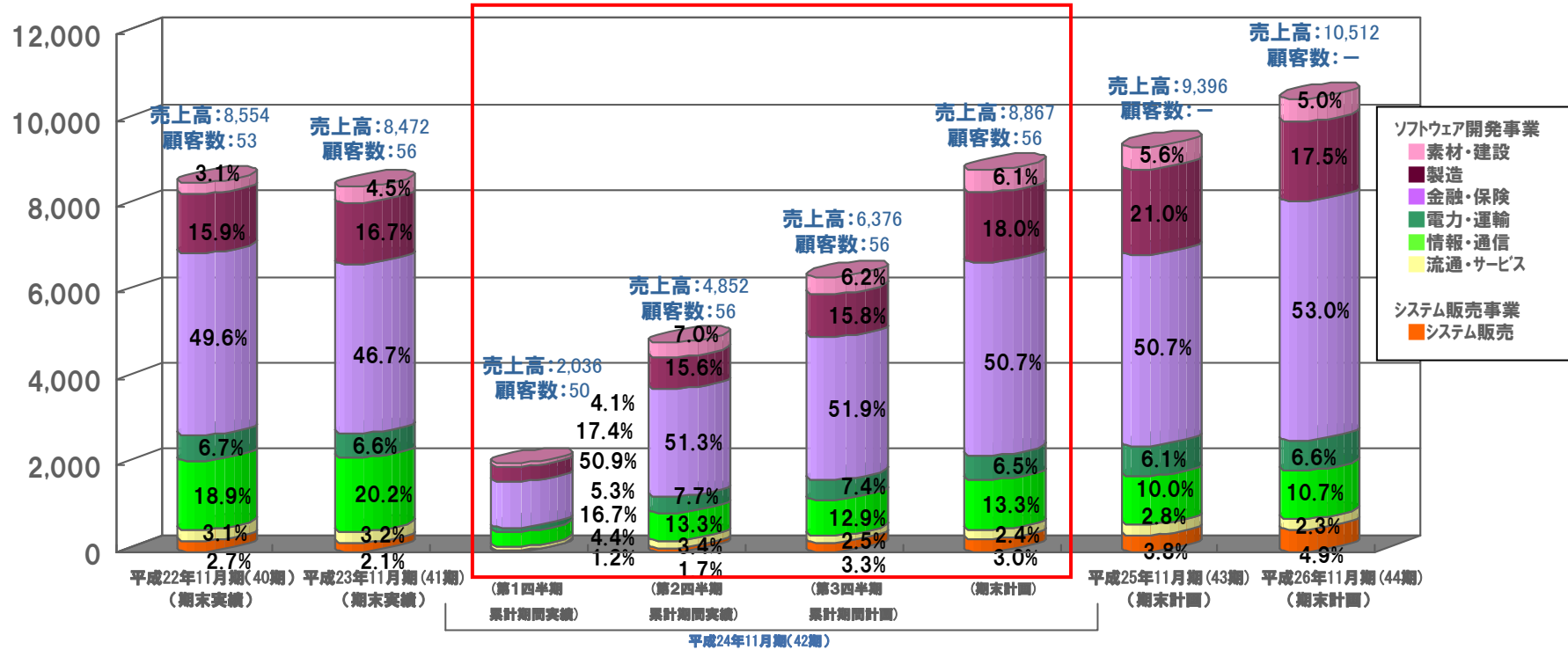
一ソフトウェア開発事業一	前期(41期)	当期(42期)	前期比 ((当期計画-前期実績) /前期実績)
	実績	計画	
売上高	8,291百万円	8,607百万円	+ 3.8%
営業利益	365百万円	481百万円	+ 31.6%
営業利益率	(4.4%)	(5.6%)	

一システム販売事業一	前期(41期)	当期(42期)	前期比 ((当期計画-前期実績) /前期実績)
	実績	計画	
売上高	181百万円	260百万円	+ 43.1%
営業利益	△214百万円	△130百万円	-
営業利益率	(△118.1%)	(△50.0%)	

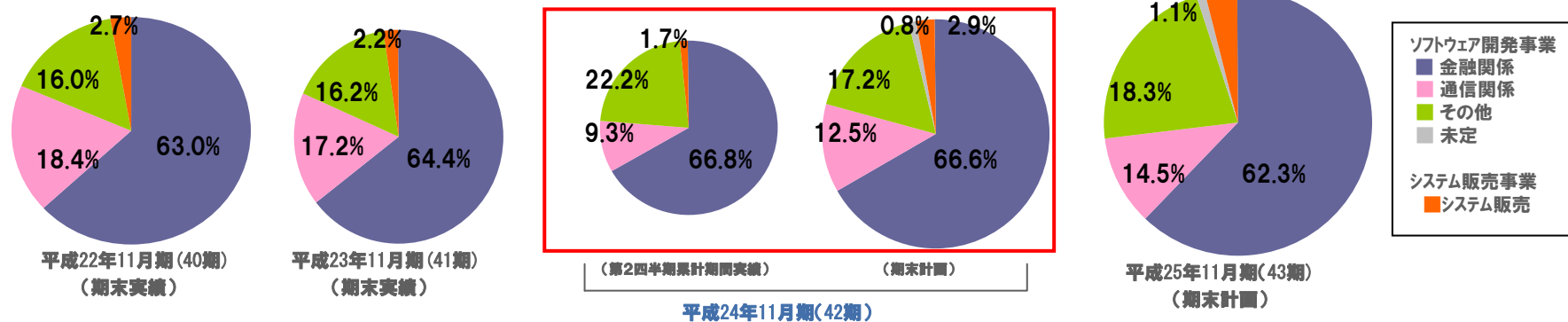
Ⅱ. 当期期末業績の見通し

4. セグメント情報

(2) 市場別売上高構成の推移(実績2年、計画3年)



(3) 主要取扱業務別売上高構成の推移(実績2年、計画2年)



Ⅲ. 財務諸表

1. 比較連結貸借対照表

(金額単位:百万円 注)

	平成24年11月期 (42期)第2四半期 会計期間		平成23年11月期 (41期)連結会計年度末		前期比	
	金額	構成比	金額	構成比	増減額	増減率
資 産 合 計	13,455	100.0%	13,637	100.0%	△ 182	△ 1.3%
流 動 資 産	8,071	60.0%	7,989	58.6%	82	1.0%
現 金 預 金	1,671	12.4%	1,462	10.7%	208	14.2%
売 掛 金	884	6.6%	935	6.9%	△ 51	△ 5.5%
有 価 証 券	4,416	32.8%	4,416	32.4%	0	0.0%
仕 掛 品	804	6.0%	896	6.6%	△ 92	△ 10.3%
そ の 他	295	2.2%	277	2.0%	17	6.4%
固 定 資 産	5,384	40.0%	5,648	41.4%	△ 264	△ 4.7%
有 形 固 定 資 産	196	1.5%	167	1.2%	28	17.3%
リ ー ス 資 産	126	1.0%	106	0.8%	19	18.7%
そ の 他	69	0.5%	60	0.4%	9	14.9%
無 形 固 定 資 産	325	2.4%	269	2.0%	56	20.9%
投 資 そ の 他 の 資 産	4,862	36.1%	5,211	38.2%	△ 349	△ 6.7%
投 資 有 価 証 券	2,785	20.7%	3,020	22.1%	△ 235	△ 7.8%
繰 延 税 金 資 産	618	4.6%	743	5.5%	△ 124	△ 16.8%
敷 金	224	1.7%	229	1.7%	△ 5	△ 2.4%
保 険 積 立 金	1,174	8.7%	1,157	8.5%	17	1.5%
そ の 他	59	0.4%	60	0.4%	△ 0	△ 1.3%
負 債 及 び 純 資 産 合 計	13,455	100.0%	13,637	100.0%	△ 182	△ 1.3%
負 債 合 計	2,338	17.4%	2,118	15.5%	219	10.4%
流 動 負 債	1,473	11.0%	1,281	9.4%	191	15.0%
買 掛 金	111	0.8%	101	0.7%	9	9.3%
リ ー ス 債 務	52	0.4%	46	0.4%	5	11.4%
未 払 金	966	7.2%	1,012	7.4%	△ 46	△ 4.5%
未 払 法 人 税 等	185	1.4%	51	0.4%	133	258.2%
そ の 他	157	1.2%	68	0.5%	89	131.3%
固 定 負 債	865	6.4%	837	6.1%	27	3.3%
リ ー ス 債 務	75	0.5%	60	0.4%	14	23.7%
退 職 給 付 引 当 金	170	1.3%	171	1.3%	△ 0	△ 0.7%
役 員 退 職 慰 勞 引 当 金	580	4.3%	565	4.1%	14	2.6%
資 産 除 去 債 務	37	0.3%	37	0.3%	△ 0	△ 1.2%
そ の 他	1	0.0%	1	0.0%	0	12.4%
純 資 産 合 計	11,117	82.6%	11,518	84.5%	△ 401	△ 3.5%
株 主 資 本	11,399	84.7%	11,875	87.1%	△ 476	△ 4.0%
資 本 金	2,238	16.6%	2,238	16.4%	-	-
資 本 剰 余 金	2,118	15.7%	2,118	15.6%	-	-
利 益 剰 余 金	7,694	57.2%	8,170	59.9%	△ 476	△ 5.8%
自 己 株 式	△ 652	△ 4.8%	△ 652	△ 4.8%	△ 0	△ 0.0%
そ の 他 の 包 括 利 益 累 計 額	△ 323	△ 2.4%	△ 395	△ 2.9%	72	-
そ の 他 有 価 証 券 評 価 差 額	△ 292	△ 2.2%	△ 354	△ 2.6%	61	-
為 替 換 算 調 整 勘 定	△ 30	△ 0.2%	△ 40	△ 0.3%	10	-
新 株 予 約 権	41	0.3%	38	0.3%	2	7.6%

注 金額は百万円未満を切り捨てて記載しております。

■資産

*1 有価証券および投資有価証券の内訳は以下のとおりであります。
 ①有価証券は、社債の購入(100百万円)および1年内満期有価証券への振替(500百万円)による増加額と、社債の償還(△500百万円)および追加型公社債投資信託の解約(△100百万円)による減少額が同水準だったことにより、大きな増減はありません。
 ②投資有価証券は、1年内満期有価証券への振替(△500百万円)による減少額が、時価上昇に伴う含み損益の改善(249百万円)による増加額を上回り、減少しております。
 (単位:百万円)

	42期第2四半期 会計期間	41期連結会計 年度末	増減額	増減率
有価証券				
公社債	1,684	1,585	99	6.3%
追加型公社債投資信託	2,732	2,831	△ 98	△ 3.5%
合計	4,416	4,416	0	0.0%
投資有価証券				
公社債	609	905	△ 295	△ 32.6%
株式会社	1,181	1,132	49	4.4%
子会社株式	10	10	-	-
公社債投資信託	181	199	△ 17	△ 8.8%
不動産投資信託	662	599	62	10.4%
匿名組合等への出資	139	174	△ 34	△ 19.9%
合計	2,785	3,020	△ 235	△ 7.8%

*2 受注は増加しているものの、ソフトウェア開発事業における一部大型案件の検収が当第2四半期に集中したことにより、減少しております。
 *3 時価上昇に伴い含み損が減少したこと、および税制改正に伴う実効税率変更により繰延税金資産の一部を取崩したこと(76百万円)により、減少しております。

■負債

*4 当第2四半期の利益増により、増加しております。
 *5 期末時点では未払金として計上していた消費税額を第2四半期会計期間では預り金として計上(+72百万円)し、その他流動負債に表示していることにより、増加しております。

■純資産

*6 配当金の支払(517百万円)により、減少しております。
 *7 前期末に比べ有価証券の時価が改善したことにより、含み損が減少しております。

Ⅲ. 財務諸表

2. 比較連結損益計算書

(金額単位:百万円 注1)

	平成24年11月期 (42期)第2四半期 累計期間		平成23年11月期 (41期)第2四半期 累計期間		前期比	
	金額	売上比	金額	売上比	増減額	増減比
売上高	4,852	100.0%	4,076	100.0%	775	19.0%
ソフトウェア開発売上高	4,771	98.3%	3,967	97.3%	803	20.3%
素材・建設業	340	7.0%	158	3.9%	181	114.4%
製造業	756	15.6%	634	15.6%	121	19.2%
金融・保険業	2,487	51.3%	2,014	49.3%	473	23.5%
電力・運輸業	372	7.7%	383	9.4%	△11	△3.0%
情報・通信業	647	13.3%	635	15.6%	12	2.0%
流通・サービス業	166	3.4%	141	3.5%	25	18.1%
システム販売売上高	80	1.7%	109	2.7%	△28	△26.3%
売上原価 ^{注2}	3,850	79.4%	3,229	79.2%	621	19.2%
ソフトウェア開発売上原価	3,846	80.6%	3,225	81.3%	620	19.3%
内作費	3,161	78.7%	2,728	80.3%	433	15.9%
外注費 ^{注3}	684	90.5%	496	86.8%	187	37.8%
システム販売売上原価	4	5.1%	3	3.5%	0	7.9%
売上総利益	1,001	20.6%	847	20.8%	154	18.2%
販売費及び一般管理費	812	16.7%	833	20.5%	△20	△2.5%
人件費	493	10.2%	518	12.7%	△25	△4.9%
旅費・交通費	29	0.6%	29	0.7%	0	△1.0%
支払手数料	74	1.5%	78	1.9%	△3	△5.0%
賃借料・水道光熱費	30	0.6%	30	0.8%	0	1.7%
諸経費	185	3.8%	176	4.4%	8	4.7%
営業利益	189	3.9%	14	0.3%	174	1,239.2%
営業外収益	78	1.6%	157	3.9%	△79	△50.1%
営業外費用	17	0.3%	25	0.6%	△8	△31.8%
経常利益	250	5.2%	145	3.6%	104	71.3%
特別利益	0	0.0%	1	0.0%	△0	△75.2%
特別損失	0	0.1%	60	1.5%	△59	△98.8%
税金等調整前四半期純利益	249	5.1%	86	2.1%	162	188.0%
法人税、住民税及び事業税	174	3.6%	30	0.7%	144	480.4%
法人税等調整額	34	0.7%	47	1.2%	△12	△26.2%
法人税等合計	208	4.3%	77	1.9%	131	170.7%
少数株主損益調整前四半期純利益	40	0.8%	9	0.2%	31	328.5%
四半期純利益	40	0.8%	9	0.2%	31	328.5%
1株当たり四半期純利益(円)	2.36		0.55		1.81	329.1%

■売上高
*1 建設業関連システムの再構築案件の受注増により、増加しております。
*2 電子部品関連における電子制御システム案件およびWeb化関連案件等の受注増により、増加しております。
*3 銀行および保険関連案件の受注増により、増加しております

■売上総利益
*4 売上高の増加および社内原価率の改善により、増加しております。

■営業利益
*5 売上総利益の増加、および売上増に伴う固定費比率の減少、ならびに受注増による余剰人員の減少による販売費及び一般管理費の減少により、増加しております。

■経常利益
*6 前期実施した株式および不動産投資信託の売却に伴う投資有価証券売却益(49百万円)が減少したものの、営業利益の増加により、増加しております。

■四半期純利益
*7 経常利益の増加、および前期発生した有価証券の減損損失(44百万円)ならびに「資産除去債務に関する会計基準」の適用に伴う原状回復費用の前期期首までの相当額(15百万円)の計上がなかったことにより、増加しております。

注1 金額は百万円未満を切り捨てて記載しております。

注2 「売上原価」の売上比は、それぞれ対応する売上高に対する比率を記載しております。

注3 「受注製品売上原価」の「外注費」には、外注に係る補助部門費(購買費、検査費)を含んでおります。

Ⅲ. 財務諸表

3. 比較連結キャッシュ・フロー計算書

(金額単位:百万円 注)

	平成24年11月期 (42期)第2四半期 累計期間	平成23年11月期 (41期)第2四半期 累計期間	増減額
	金額	金額	
I 営業活動によるキャッシュ・フロー			
税金等調整前四半期純利益	249	86	162 *1
減価償却費	71	64	6
受注損失引当金の増加額(減少額(△))	7	34	△ 27
役員退職慰労引当金の増加額(減少額(△))	14	△ 30	45
受取利息及び受取配当金等	△ 44	△ 70	26
支払利息	0	0	△ 0
投資有価証券売却損益(益(△))	7	△ 49	57 *2
投資有価証券評価損益(益(△))	-	44	△ 44
売上債権の減少額(増加額(△))	60	353	△ 293 *3
たな卸資産の減少額(増加額(△))	92	△ 323	415 *4
仕入債務の増加額(減少額(△))	9	△ 5	14
未払賞与の増加額(減少額(△))	4	140	△ 135 *5
その他の資産の減少額(増加額(△))	19	104	△ 85 *6
その他の負債の増加額(減少額(△))	58	45	13
その他	△ 1	31	△ 33
小計	549	426	123
利息及び配当金の受取額	51	81	△ 30
利息の支払額	△ 1	△ 1	0
法人税等の支払額	△ 41	△ 127	86 *7
営業活動によるキャッシュ・フロー	558	379	179
II 投資活動によるキャッシュ・フロー			
有価証券の取得による支出	△ 100	-	△ 100 *8
有価証券の満期償還による収入	500	1,000	△ 500 *9
有形固定資産の取得による支出	△ 5	△ 3	△ 2
無形固定資産の取得による支出	△ 87	△ 65	△ 21
投資有価証券の償還による収入	-	505	△ 505 *10
投資有価証券の取得による支出	△ 256	△ 405	148 *11
投資有価証券の売却による収入	-	166	△ 166 *12
長期預金の払戻による収入	-	164	△ 164 *13
保険積立金の積立による支出	△ 191	△ 2	△ 189
解約による保険積立金の収入	174	-	174
その他	50	20	29
投資活動によるキャッシュ・フロー	82	1,380	△ 1,298
III 財務活動によるキャッシュ・フロー			
短期借入れによる収入	230	230	-
短期借入金の返済による支出	△ 230	△ 230	-
自己株式純増加額(△)	△ 0	△ 0	0
ファイナンス・リース債務の返済による支出	△ 27	△ 30	2
配当金の支払額	△ 517	△ 513	△ 3
財務活動によるキャッシュ・フロー	△ 545	△ 543	△ 1
IV 現金及び現金同等物に係る換算差額	13	6	6
V 現金及び現金同等物の増加額(減少額(△))	109	1,222	△ 1,113
VI 現金及び現金同等物の期首残高	4,263	2,983	1,280
VII 現金及び現金同等物の四半期末残高	4,373	4,206	167

注 金額は百万円未満を切り捨てて記載しております。

■営業活動によるキャッシュ・フロー	
*1	税金等調整前四半期純利益が増加しております。
*2	前期実施した株式および不動産投資信託の売却を、当期は実施していないことにより、増加しております。
*3	当期、前期の受注減少傾向から受注増加傾向に転じたことで当第2四半期期末月の売上高が増加したことにより、売掛金残高の減少額が減少しております
*4	当第2四半期において、ソフトウェア開発事業における一部大型案件の検収が集中したことで、仕掛品残高が減少したことにより、増加しております。
*5	前期上期の賞与が、前々期の賞与削減により減少していた賞与を上回ったことにより、前期の未払賞与の増加額が突出したことで、減少しております。
*6	受注増による余剰人員の減少に伴い、雇用調整助成金の期首における未収計上額、およびその受取額が減少したことにより、減少しております。
*7	前々期に比べ前期の利益が減少したことで、当期の法人税等の支払額が減少したことにより、増加しております。

■投資活動によるキャッシュ・フロー	
*8	社債の購入により、減少しております。
*9	前期、社債の満期償還が突出したことにより、減少しております。
*10	前期、社債の早期償還が突出したことにより、減少しております。
*11	社債の購入額の減少により、増加しております。
*12	前期実施した株式および不動産投資信託の売却を、当期は実施していないことにより、減少しております。
*13	前期、海外子会社において預け替えた長期預金の早期払戻が突出したことにより、減少しております。

Ⅲ. 財務諸表

4. 連結株主資本等変動計算書

(単位:百万円^注)

	株主資本					その他の包括利益累計額			新株予約権	純資産合計
	資本金	資本剰余金	利益剰余金	自己株式	株主資本合計	その他有価証券評価差額金	為替換算調整勘定	その他の包括利益累計額合計		
平成23年12月1日残高	2,238	2,118	8,170	△ 652	11,875	△ 354	△ 40	△ 395	38	11,518
第2四半期連結累計期間中の変動額										
剰余金の配当 *1			△ 517		△ 517			-		△ 517
四半期純利益			40		40			-		40
自己株式の取得				△ 0	△ 0			-		△ 0
株主資本以外の項目の第2四半期連結累計期間中の変動額(純額) *2					-	61	10	72	2	74
第2四半期連結累計期間中の変動額合計	-	-	△ 476	△ 0	△ 476	61	10	72	2	△ 401
平成24年5月31日残高	2,238	2,118	7,694	△ 652	11,399	△ 292	△ 30	△ 323	41	11,117

*1 1株当たりの配当金は30円、発行済株式数は、18,287,000株(自己株式を含む。前期末時点の自己株式数は1,053,536株)であります。

*2 その他有価証券評価差額金の内訳は、以下のとおりです。

	(単位:百万円 ^注)		
	42期第2四半期 連結会計期間	41期連結会計年度	増減額
株式	△ 104	△ 126	22
公社債投資信託	△ 25	△ 26	0
不動産投資信託	△ 155	△ 197	42
匿名組合等への出資	△ 6	△ 4	△ 2
合計	△ 292	△ 354	61

注 金額は百万円未満を切り捨てて記載しております。

—メモ—