

2010年12月期決算説明会

2011年2月21日

三国コカ・コーラボトリング株式会社

連絡先:総務IR部

TEL 048-774-3131

FAX 048-774-1507

. 2010年12月期決算	3
. 2010年活動結果	11
. 2011年事業計画	22
. 2011年重点活動	27
. 資料	42

1. 2010年12月期決算

経済環境

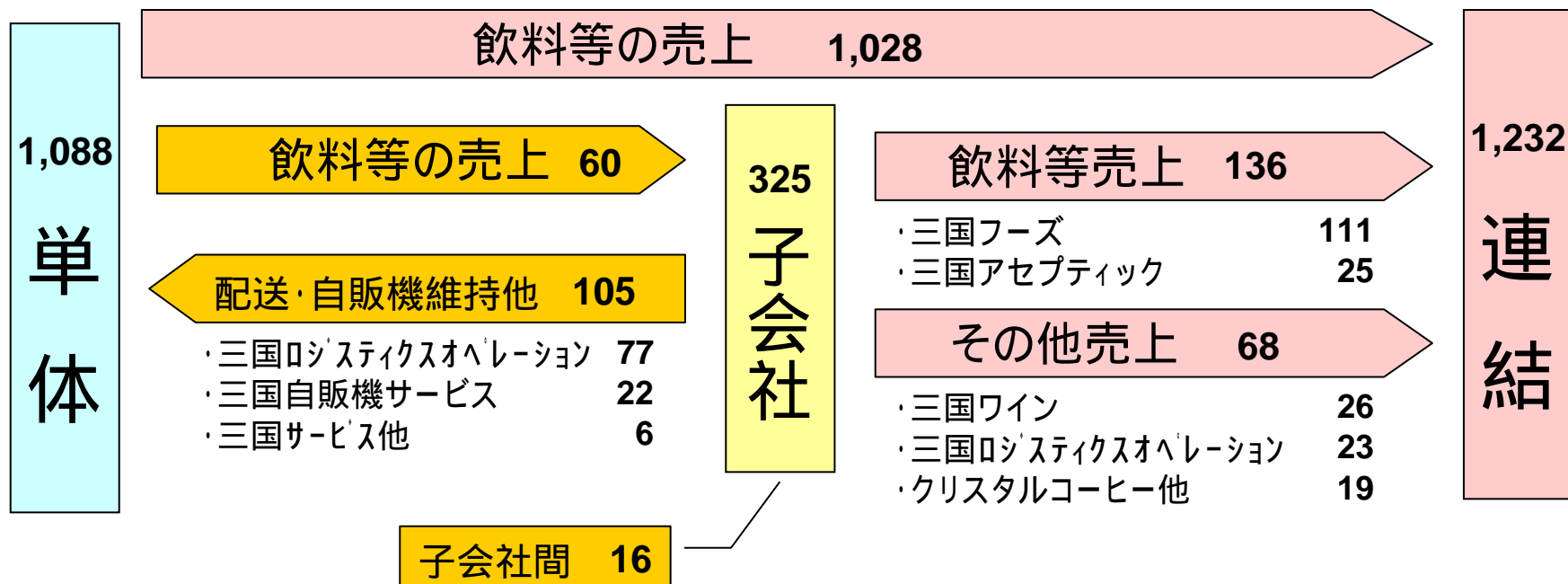
- ▶ 政策による景気対策効果等により、一部に回復の兆しはみられたものの円高の進行、株価の低迷、デフレ傾向が継続している。
- ▶ 企業収益、雇用情勢、個人消費には本格的な回復の兆しは見られず、景気の先行きに対する不透明感が続く。

飲料業界

- ▶ 2010年の清涼飲料市場は出荷ベース(数量)で+2%とされている。
- ▶ 業界の最盛期である7月 - 9月は記録的な猛暑に恵まれ、スポーツドリンク等の止渴系飲料の販売大幅増により3年ぶりに前年を上回った。
- ▶ デフレや厳しいシェア争いにより販売価格が継続的に下落している。

事業の全体像

売上高単位: 億円



单体業績

	2010年	2009年	増減
営業利益	3,582	2,455	1,127
経常利益	4,158	3,219	939
純利益	2,286	2,021	264

連結業績

(単位: 百万円)

	2010年	2009年	増減
営業利益	4,891	3,534	1,356
経常利益	4,782	3,534	1,248
純利益	2,585	2,016	569

2010年12月期決算

CHANGE³

単位：百万円・千ケース・%

【単体】	2010年	2009年	前年増減	前年比	計画	計画対比
販売数量	55,851	54,484	1,367	2.5	56,130	280
売上高	108,870	107,015	1,854	1.7	110,000	1,129
営業利益	3,582	2,455	1,127	45.9	2,800	782
経常利益	4,158	3,219	939	29.2	3500	658
当期純利益	2,286	2,021	264	13.1	2,200	86

【連結】	2010年	2009年	前年増減	前年比	計画	計画対比
売上高	123,210	121,223	1,986	1.6	124,000	789
営業利益	4,891	3,534	1,356	38.4	4,000	891
経常利益	4,782	3,534	1,248	35.3	4,000	782
当期純利益	2,585	2,016	569	28.2	2,200	385

計画は期首計画

対前年増減主要因

CHANGE³

【単体】

単位: 億円

	増減額
売上高	18.5億円 (1,070.1 1,088.7)
売上総利益	14.1億円 (387.8 402.0)
営業利益	11.2億円 (24.5 35.8)
経常利益	9.3億円 (32.1 41.5)
当期純利益	2.6億円 (20.2 22.8)

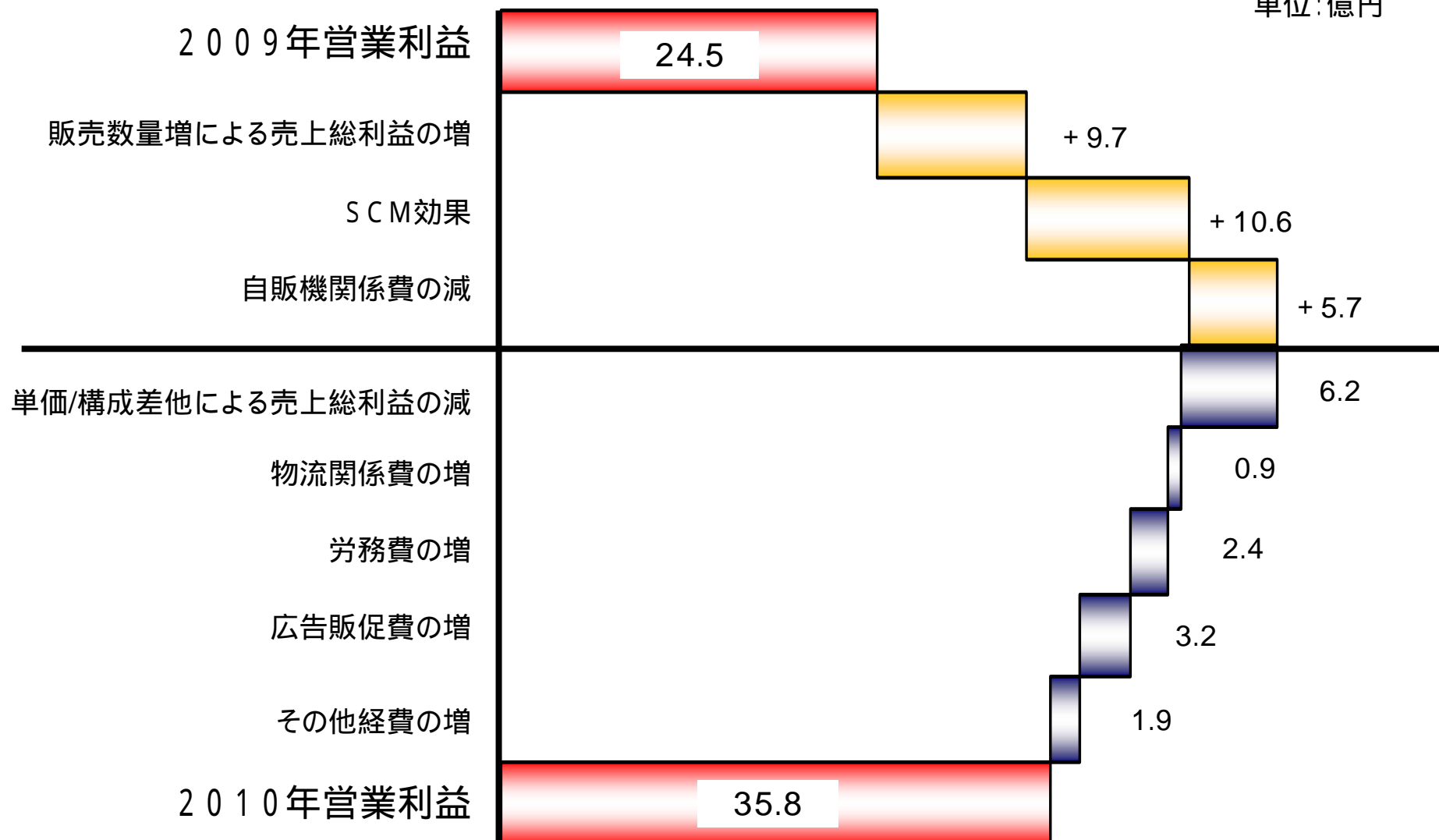
増減要因	増減額	2010年	2009年
・ 数量増加及び単価・構成差	8.6億円	1,088.7	1,070.1
・ 他ポトラー向け売上など	9.8億円		
・ 売上総利益の増加	14.1億円	402.0	387.8
販売数量の増加	9.7億円		
SCM効果	10.6億円		
単価差 / 構成差他	6.2億円		
・ 販管費の増加	2.9億円	366.2	363.3
フルサービス手数料の増加	0.0億円	69.7	69.7
物流関係費の増加	0.9億円	79.8	78.9
労務費の増加	2.4億円	78.2	75.8
自販機関係費の減少	5.7億円	53.1	58.9
広告販促費の増加	3.2億円	34.9	31.7
その他経費の増加	1.9億円	50.1	48.1
・ 営業外損益の減少	1.8億円	5.7	7.6
営業外収益の減少	1.7億円		
営業外費用の増加	0.1億円		
・ 特別損益の減少	5.0億円	5.3	0.2
・ 法人税等の増加	1.6億円	13.3	11.7

対前年増減内訳

CHANGE³

■ 単体

単位: 億円



対期首計画増減主要因

CHANGE³

【単体】

単位:億円

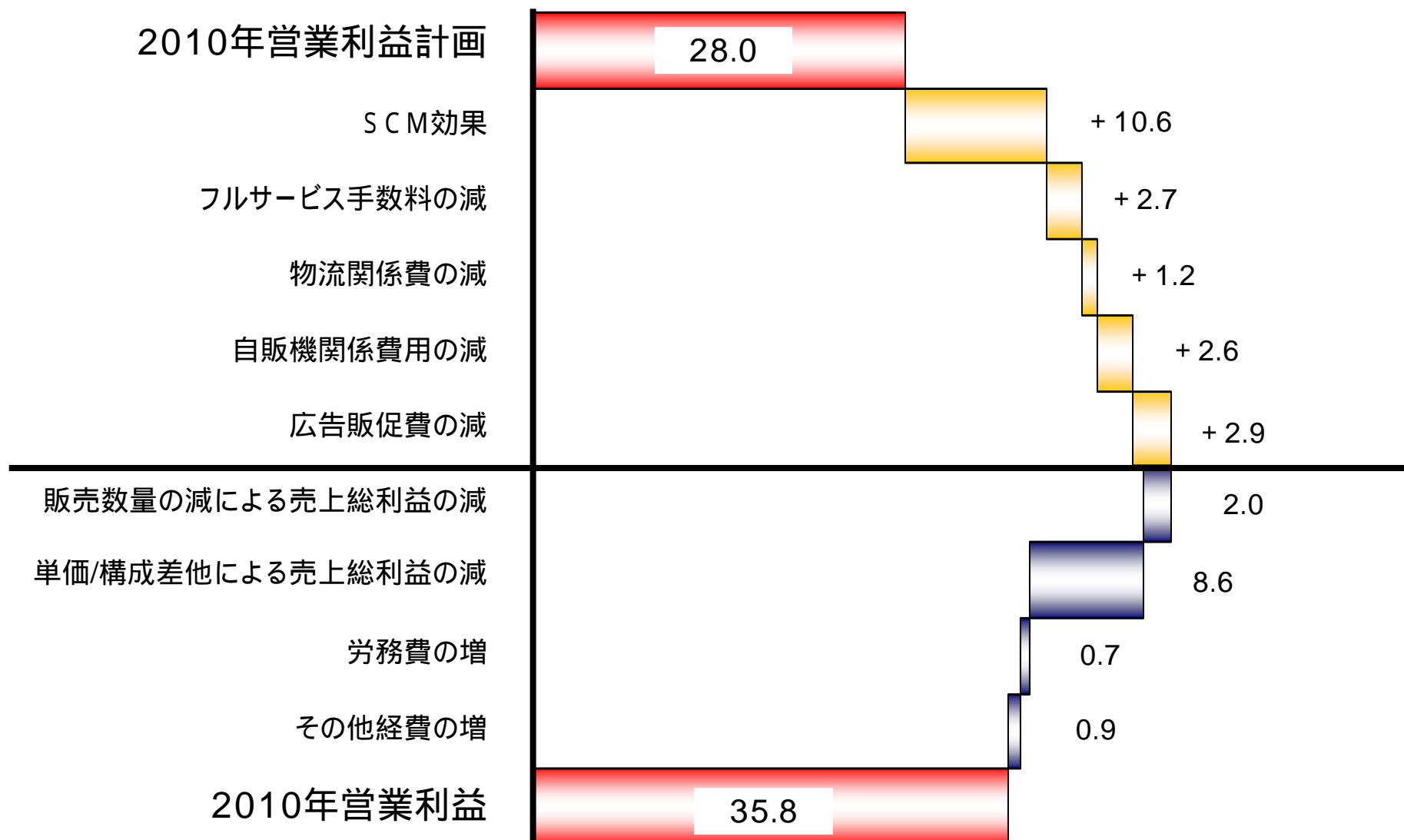
	増減額	増減要因	増減額	2010年	計画
売上高	11.2億円 (1,100.0 1,088.7)	・数量減少及び単価・構成差 ・他ポトラー向け売上など	18.5億円 7.2億円	1,088.7	1,100.0
売上総利益	0.0億円 (402.0 402.0)	・売上総利益の増加	0.0億円	402.0	402.0
		販売数量の減少	2.0億円		
		SCM効果	10.6億円		
		単価差/構成差他	8.6億円		
営業利益	7.8億円 (28.0 35.8)	・販管費の減少	7.7億円	366.2	374.0
		フルサービス手数料の減少	2.7億円	69.7	72.4
		物流関係費の減少	1.2億円	79.8	81.0
		労務費の増加	0.7億円	78.2	77.4
		自販機関係費の減少	2.6億円	53.1	55.7
		広告販促費の減少	2.9億円	34.9	37.9
		その他経費の増加	0.9億円	50.1	49.2
経常利益	6.5億円 (35.0 41.5)	・営業外損益の減少	1.2億円	5.7	7.0
		営業外収益の減少	0.3億円		
		営業外費用の増加	0.9億円		
当期純利益	0.8億円 (22.0 22.8)	・特別損益の減少 ・法人税等の増加	4.3億円 1.3億円	5.3 13.3	1.0 12.0

対期首計画増減内訳

CHANGE³

■ 単体

単位：億円



II. 2010年活動結果

ビジョン

夢に向かって進化する No.1 ボトラー

スローガン

CHANGE³

基本方針

営業力の強化 / コスト競争力の強化 / 人材の育成と活用

基本戦略

- 手売り市場の再活性化
- フルサービス事業の構造改革
- SCM改革
- グループ内事業再編によるシナジー効果の創出
- グループ内人材交流による人材育成と活用の規模拡大

分野別構想

営業

自販機
改革

製造

物流

人事

情報
システム

品質

資産
管理

財務

内部
統制

危機
管理

関係
会社

会社存続の前提

コンプライアンス

営業力の強化

活動方針

- ▶フルサービス
インドアマーケット開発強化
- ▶スーパーチャネル
小型パッケージの取扱強化
- ▶手売り市場の再活性化

成果

- ▶市場開発部を新設し開発改善強化に取り組んだ。
 - ・新規設置及び増設 5,892台実施
 - ・競合自販機撤去 4,070台実施
- ▶スーパーの売り場に応じた機材・資材の設置が進み販売箇所が拡大した結果、数量と利益に貢献した。
- ▶卓上ショーケースを活用した売場拡大策等により、販売拡大に成功しダウントrendに歯止めをかけた。

コスト競争力の強化

活動方針

- フルサービス事業の構造改革
- SCM改革
- 全社BPRの推進、継続

成果

- 自販機関係費の削減効果 5.7億円
- SCM効果 10.6億円
- BPRによるコスト削減 3.8億円

人材の育成と活用

活動方針

- 内外の変化に対応できる「市場価値の高い人材」の育成

成果

- 資格別、役割別、制度、選抜研修
延べ35回 3,500名受講
- 次世代リーダー育成研修の実施 14名受講
- 販売士取得者46名 エコ検定取得者88名

営業面、コスト面双方の貢献により、売上高、利益ともに前年を上回る結果となった

チャネル別 販売数量実績

CHANGE³

主要チャネルにおいて前年を上回った。

➤スーパー

大型PET配荷強化プログラムと小型パッケージの取扱強化策実施により販売数量と利益に貢献した。

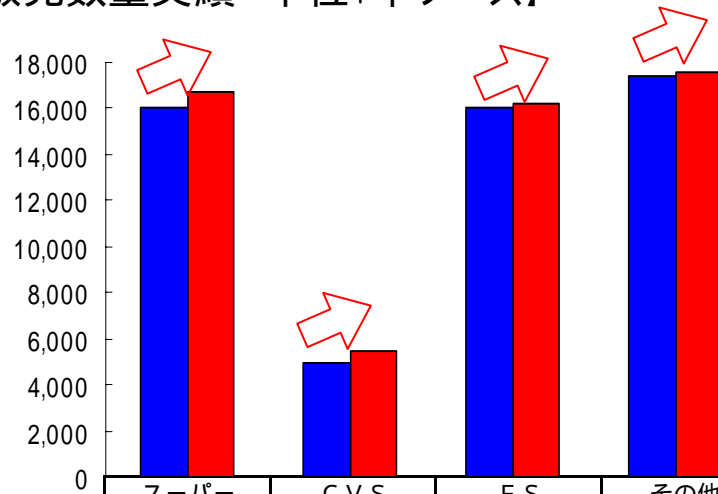
➤CVS

「い・ろ・は・す」、新製品「い・ろ・は・す みかん」のセールスが寄与した。

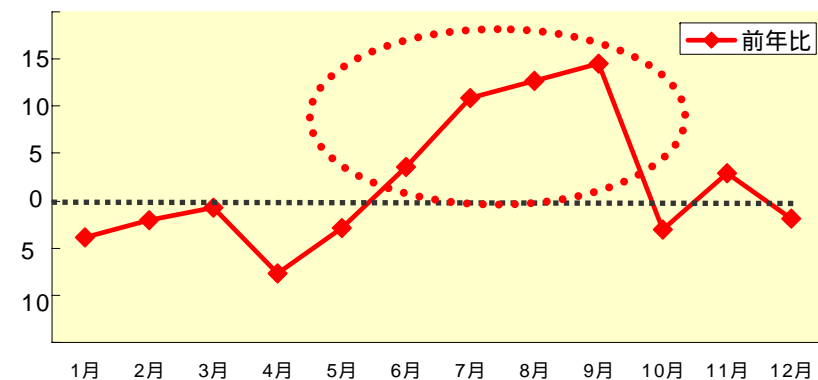
➤フルサービス

開発による自動販売機台数増とパーマシンの回復したことにより販売増に繋がった。

【販売数量実績 単位：千ケース】



【月別販売数量前年比 単位：%】



ブランド別販売数量実績

CHANGE³

コア8に注力することで全体の販売数量増に貢献した。

➤コカ・コーラゼロ

ゼロカロリー炭酸の人気により販売好調。新製品コカ・コーラゼロフリーが大きく貢献し伸長した。

➤アクエリアス

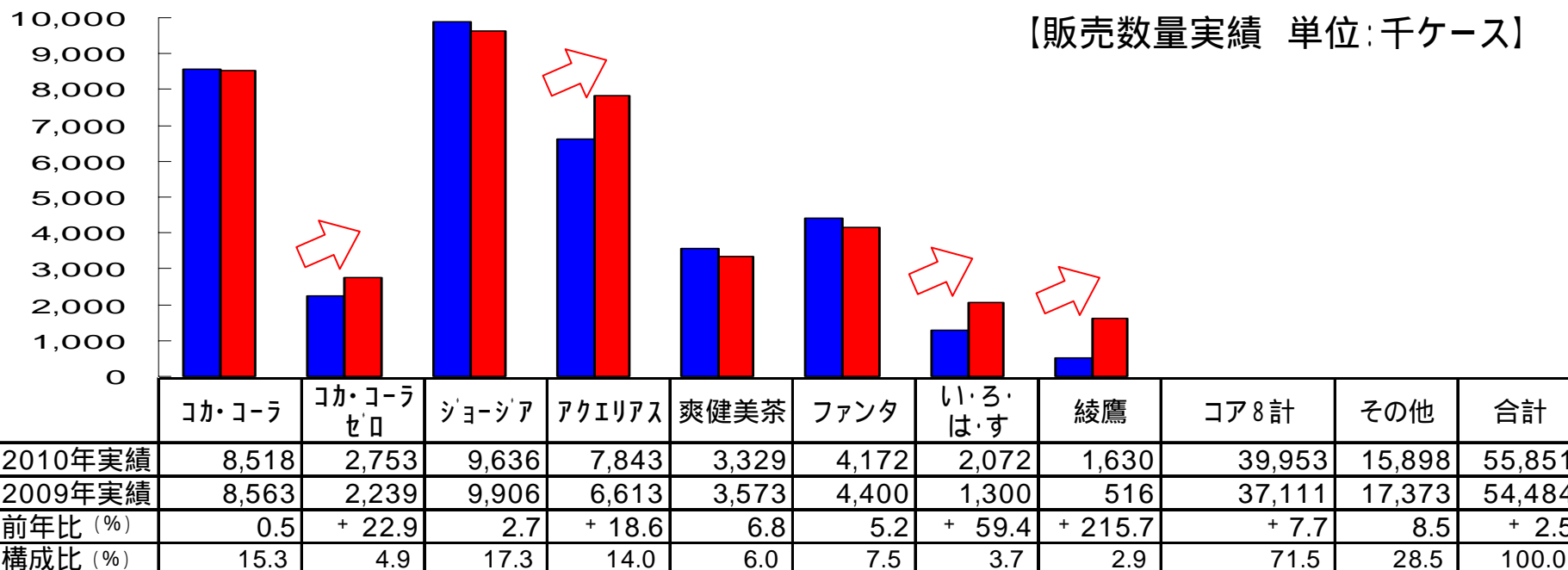
アクエリアスビタミンガードの貢献、熱中症対策などの飲用機会増により大幅伸長した。

➤い・ろ・は・す

フルサービス、CVSでの販売が昨年に引き続き好調であった。

➤綾鷹

スーパーでの配荷強化プログラムや大型サンプリングの実施、メディア露出強化により販売が拡大した。

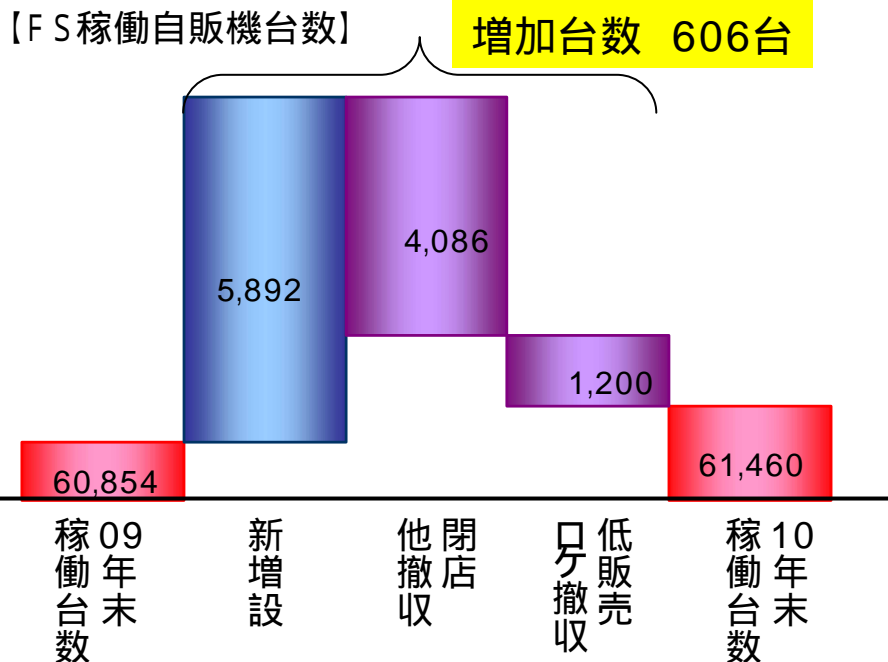


フルサービスチャネル

CHANGE³

台数増・VPM増により、販売数量が+0.8%となった。(FSセールス = 台数 × VPM)

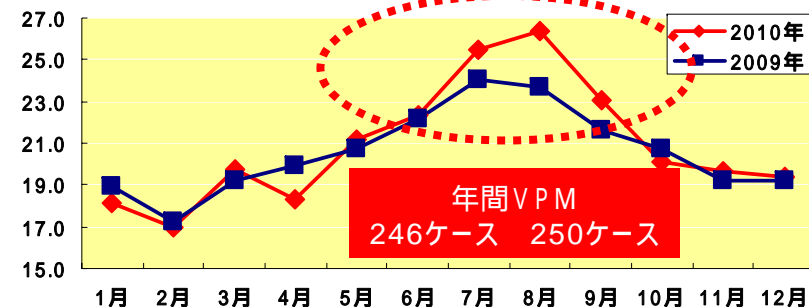
- 台数 : 市場開発部を新設し開発に注力した結果、新增設5,892台
 オペレーション効率化・フレッシュネス維持管理を目的に低販売機を1,200台撤収
- VPM : 競合撤去4,070台の実施、多売価戦略等のVPM向上策に加え、
 猛暑や工場の操業率回復などの追い風を受けVPM + 4ケース/年
- チャネル: 工場・交通・学校チャネルで大幅伸長



【FSチャネル別数量前年比、構成比 単位:%】

	数量前年比	2010年構成比	2009年構成比
工場	+ 5.6	14.3	13.7
交通	+ 5.5	10.1	9.7
学校	+ 4.2	2.3	2.2
病院	+ 3.9	3.9	3.8
職域	+ 0.5	16.9	17
娯楽	3.2	20.6	21.5
その他	0.4	31.8	32.2
合計	+ 0.8	100	100

【パーマシンの推移 単位:ケース】



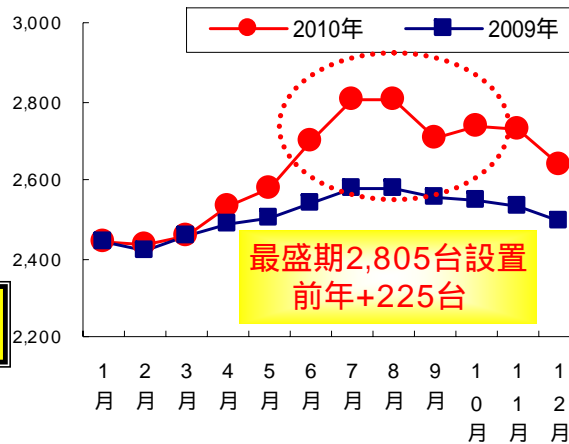
機材・資材の設置による販売箇所拡大策で小型製品の販売強化を図った結果、セールス拡大と収益性改善に貢献した。

【機材】



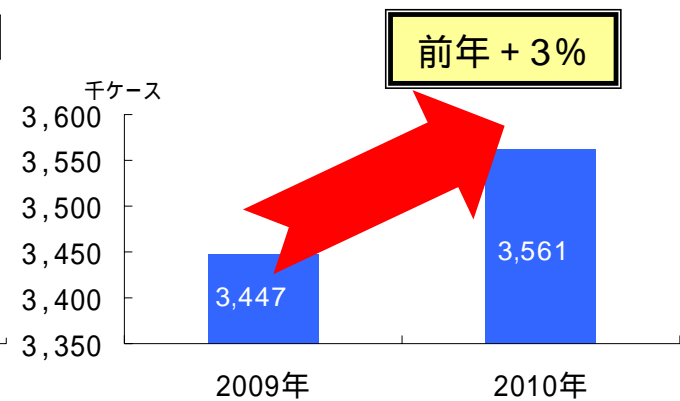
前年を大幅に上回る機材展開

【月別機材展開台数推移】



最盛期2,805台設置
前年+225台

【小型PET販売数量 単位:千ケース】



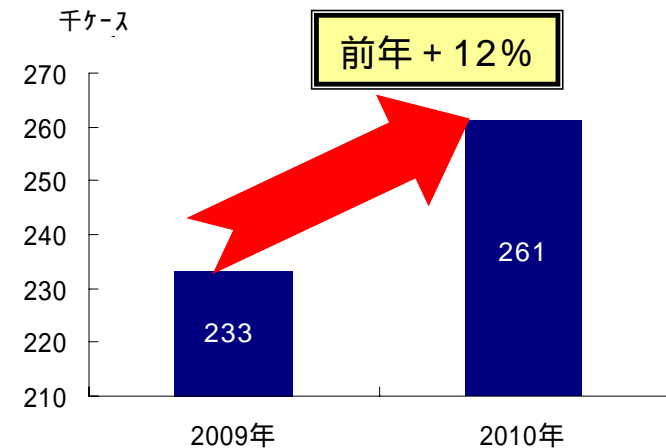
前年 + 3%

【資材】



2010年末設置台数 5,780台
対前年末純増 + 840台

【パウダー・チアパック販売数量 単位:千ケース】



前年 + 12%

手売り市場の再活性化

CHANGE³

セールス拡大に向けた販売促進策によりセールスが拡大し、ダウントレンドに歯止めがかかった。

- 卓上ショーケースを活用した売り場箇所拡大 1,570台新規投入
- デザインマシンを使った販促物やグラスを利用した提案など、コカ・コーラゼロレギュラー取組み強化策を実施し、取扱い軒数が716軒増加した。

卓上ショーケース



1,570台投入

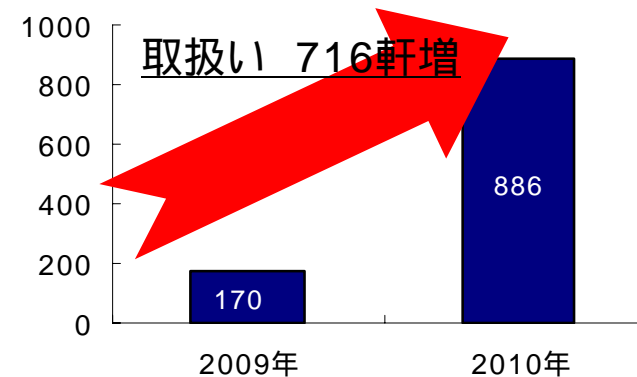
コークゼロの取組み



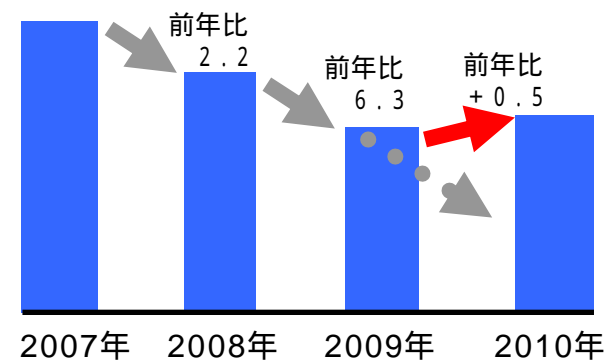
販売促進提案



【コカ・コーラゼロレギュラー取扱い軒数】



【その他ADVチャンネル計販売数量推移】



手売り市場の再活性化

グラスロ-ビタミンウォーターの取り組み強化策を実施
 広告・サンプリング・販売資材等で消費者認知の拡大を図るなど、販売増加と
 需要掘り起こしに向けた取り組みの結果、グラスロ-のセールスに貢献した。



グラスロ-ビタミンウォーター
 - 高品質、プレミアム小売価格
 - 波及効果が見込まれる
 インフルエンサーゾーンへの展開
 - カラーバリエーションを提供

新たな売場獲得に成功

- ・スーパー
- ・ダンススタジオ
- ・スポーツジム
- ・ゴルフ練習場
- ・美容院



広告



サンプリング



販促資材



デザインマシンの導入

CHANGE³

全拠点に高性能プリンターを設置

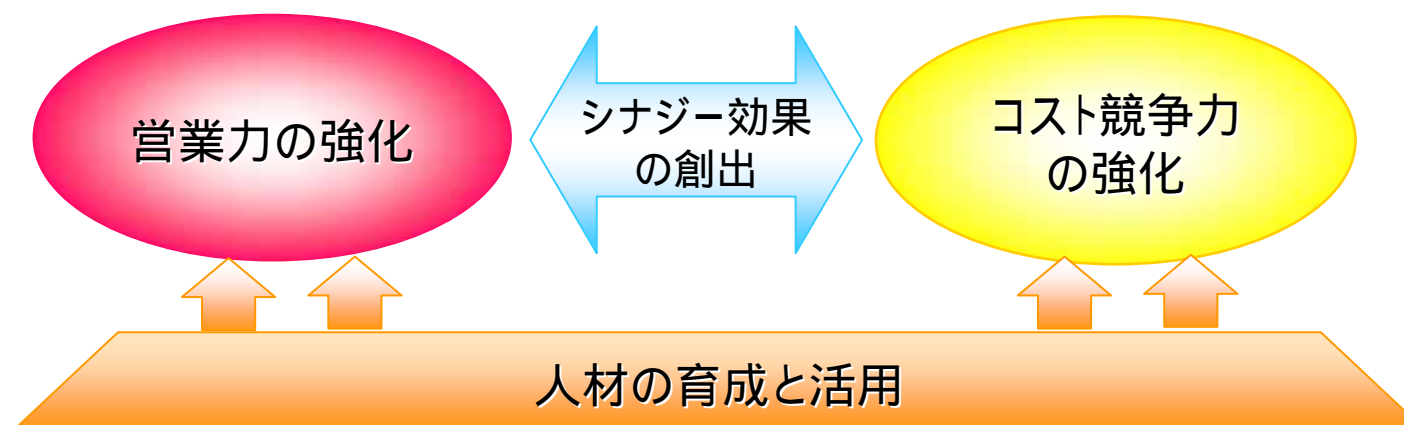
得意先に応じたマーチャライジング活動をタイムリーに実施し、売場の活性化により、新たな需要の掘り起こしを狙う。



Ⅲ. 2011年事業計画

本年も引き続き厳しい経営環境が継続する

「CHANGE³」の深化



単位：百万円・千ケース・%

【単体】	上期計画	下期計画	通期計画	前年増減	前年比
販売数量	26,132	30,229	56,360	510	0.9
売上高	51,400	58,600	110,000	1,129	1.0
営業利益	1,000	2,000	3,000	582	16.3
経常利益	1,500	2,000	3,500	658	15.8
当期純利益	1,200	1,100	2,300	13	0.6

【連結】	上期計画	下期計画	通期計画	前年増減	前年比
売上高	57,600	65,400	123,000	210	0.2
営業利益	1,300	2,900	4,200	691	14.1
経常利益	1,300	2,800	4,100	682	14.3
当期純利益	1,000	1,600	2,600	14	0.6

対前年増減主要因(単体)

CHANGE³

【単体】

(単位:億円)

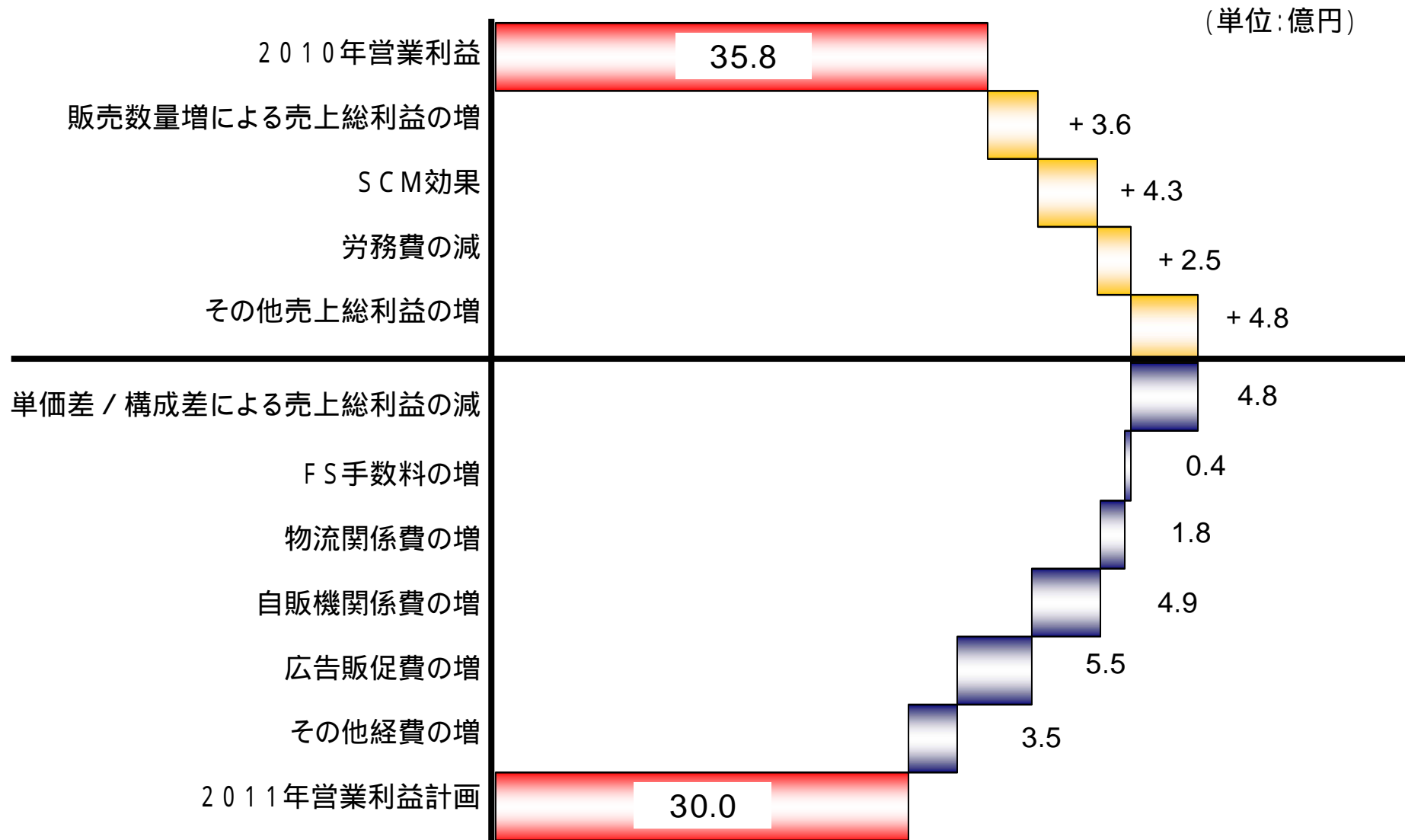
	増減額
売上高	11.2億円 (1,088.7 1,100.0)
売上総利益	7.9億円 (402.0 410.0)
営業利益	5.8億円 (35.8 30.0)
経常利益	6.5億円 (41.5 35.0)
当期純利益	0.1億円 (22.8 23.0)

増減要因	増減額	計画	2010年
・数量増加	8.3億円	1,100.0	1,088.7
・単価差・構成差、他ポトラー向け売上等	2.9億円		
・売上総利益の増加	7.9億円	410.0	402.0
販売数量の増加	3.6億円		
SCM効果	4.3億円		
単価差/構成差	4.8億円		
その他	4.8億円		
・販管費の増加	13.7億円	380.0	366.2
フルサービス手数料の増加	0.4億円	70.2	69.7
物流関係費の増加	1.8億円	81.7	79.8
労務費の減少	2.5億円	75.6	78.2
自販機関係費の増加	4.9億円	58.1	53.1
広告販促費の増加	5.5億円	40.4	34.9
その他経費の増加	3.5億円	53.7	50.1
・営業外損益の減少	0.6億円	5.0	5.7
営業外収益の減少	1.1億円		
営業外費用の減少	0.5億円		
・特別損益の増加	6.3億円	1.0	5.3
・法人税等の減少	0.3億円	13.0	13.3

営業利益対前年増減内訳(単体)

CHANGE³

■ 単体



VI. 2011年重点活動

営業力の強化

売上・利益を伴ったマーケットシェアの拡大
・成長分野への積極的な投資による拡大
・ドライランドの開拓による飲料需要の掘り起こし

コスト競争力の強化

バリューチェーン全体の見直しによる効果の創出
全社BPRの水平・垂直拡大

人材の育成と活用

内外の変化に対応できる「市場価値の高い人材」の育成

競合の追従を
許さない差別化

- 三国グループ総合力発揮
- 新たな武器(自販機)展開
- 消費者購買行動変化への対応でVPMアップ

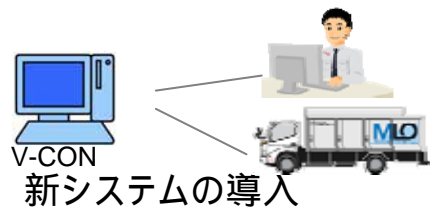
グループ総合力



協働開発(三国フーズ社)



協働オペレーション
(三国フーズ社・MLO社)



開発・改善の強化

競合撤去

3D-VIS機
・差別化
・省エネ



地域貢献機
/ 支援自販機



新手法による
開発活動



VPM向上

競合撤去

ロケセグメンテーションに
応じた品揃え強化

リシーラブル商材展開強化



多売価戦略

消費者プロ頻度アップ
ナショナルプロ
+
独自プロ



付加価値自販機による差別化

「環境」「地域密着」を基軸としたロケーション特性や地域社会に貢献する独自の差別化を図り、台数拡大と自販機イメージの革新を実現

3D - VIS機 + LED照明

5,000台



環境提案



緑化自販機



ソーラー自販機

地域密着



地域貢献機



支援自販機



ラッピング機

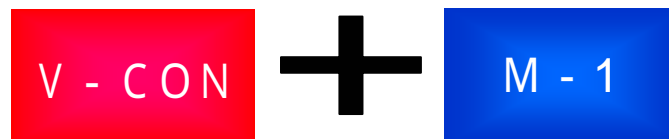
ITツールによる差別化

- ▶フルサービス新システム(V - CON)の導入
 - ・ロケセグメンテーションに応じた最適なコラム指示機能
 - ・精度の高い販売予測に基づく最適な訪問指示機能



- ▶M - 1システム(営業活動・顧客管理ツール)との連携
 - ・ロケセグメンテーションの機能(V - CON)と「M - 1」システムを連携させ、データに基づく効果的な営業活動と品揃えを実現

VPM向上
・オペレーション効率向上
・コラム指示、訪問指示



顧客管理の深化
営業活動の可視化

シナジー効果の創出

重点活動

- 定番SKU数の拡大
- 機材、資材設置による小型パッケージの売場箇所拡大
- 効果的、有効的な費用の活用
- カスタマーマネジメントの水平展開

定番SKU数拡大

ミニPETの定番獲得



ミニPET

500PET

大型PET

缶

500PETのシェア拡大

売場箇所拡大

冷却機材設置



非冷却資材設置



効果的、有効的な費用の活用

特売価格の
戦略的アプローチ

高ポテンシャル
カスタマーへの戦略的
アプローチ

カスタマー マネジメント水平展開

カスタマーとの協働を通じたベストのパートナーシップ構築

持続可能な
サプライチェーン
の構築

製品ポート
フォリオの
充実

スーパーチャネル活動計画

CHANGE³

定番SKU数拡大による販売増加

消費者ニーズに合わせた新しいパッケージの提案によるSKU増加



本部商談にて定番シェアを増加

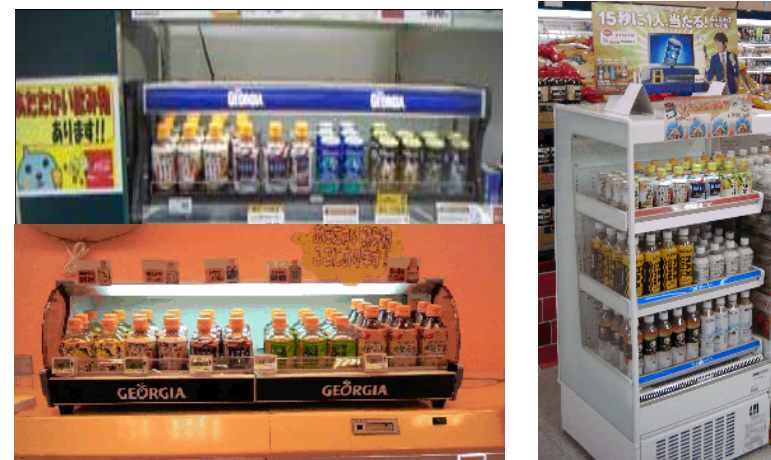
&

営業所での機材・資材の継続拡大により、売上/利益を獲得

【ミニPET 定番棚への投入】



【機材 / 資材の有効活用】



店舗平均 SKU数

23.5 SKU

+ 3.3 SKU / 店舗

対象: 3, 137店舗

26.8 SKU

総SKU数

73, 800SKU

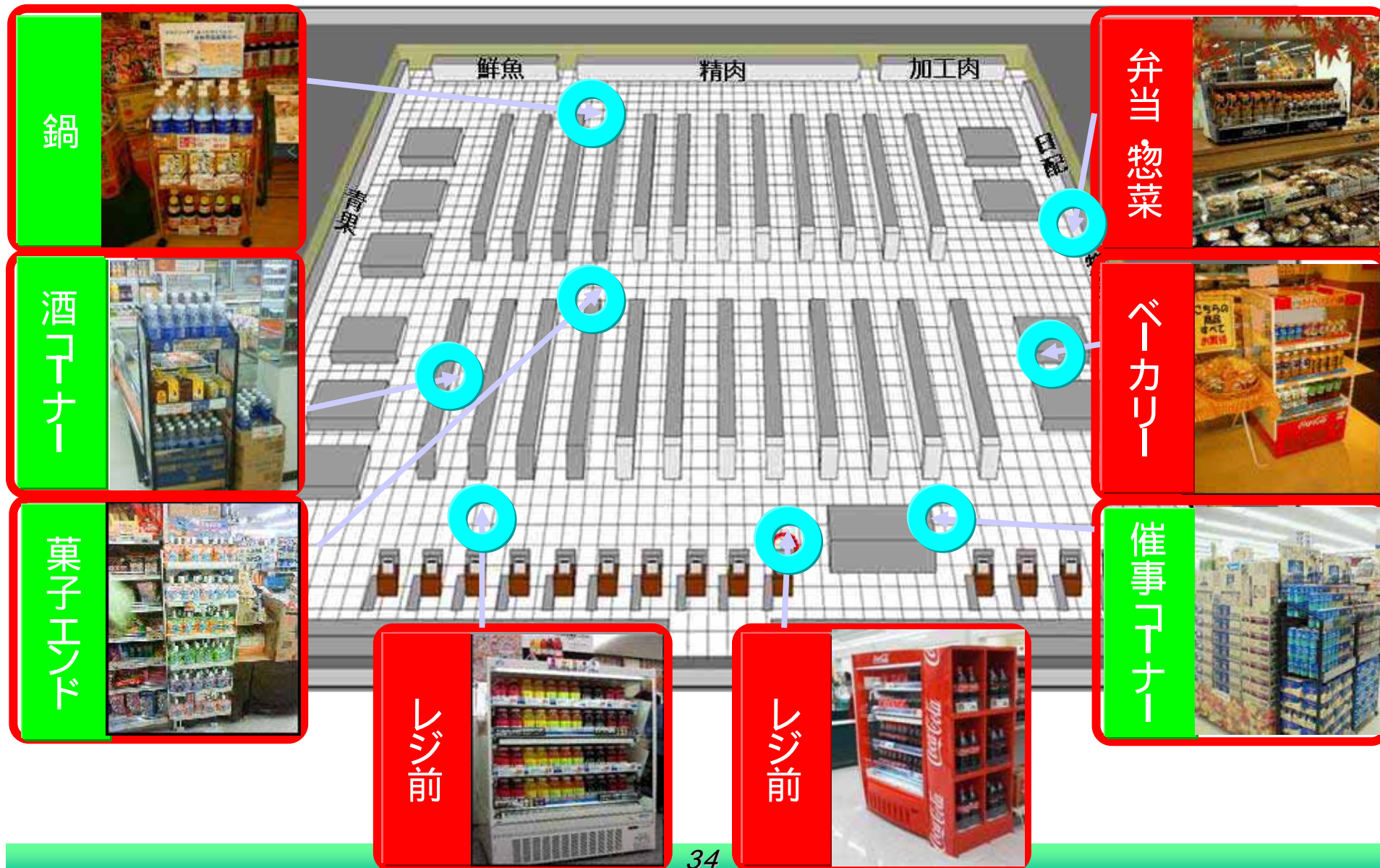
+ 10,200 SKU

84, 000SKU

スーパーチャネル活動計画

CHANGE³

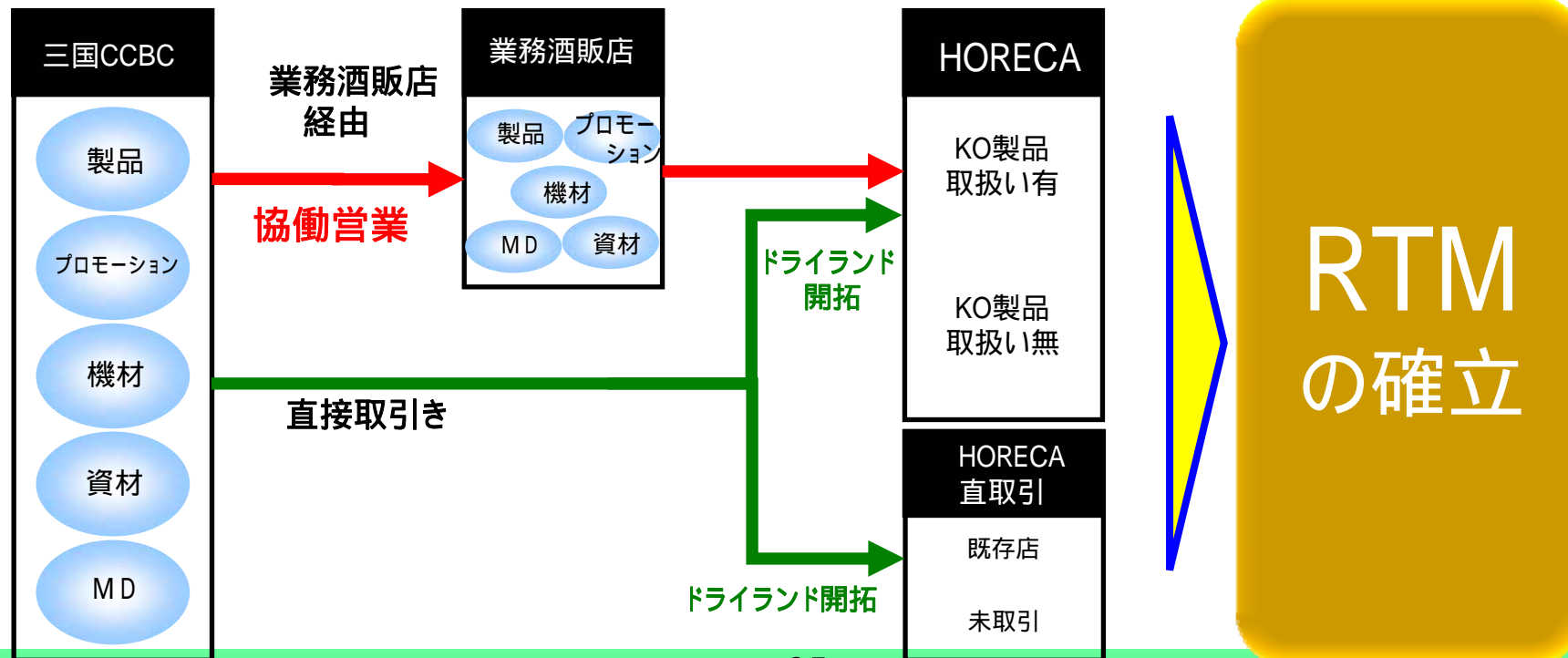
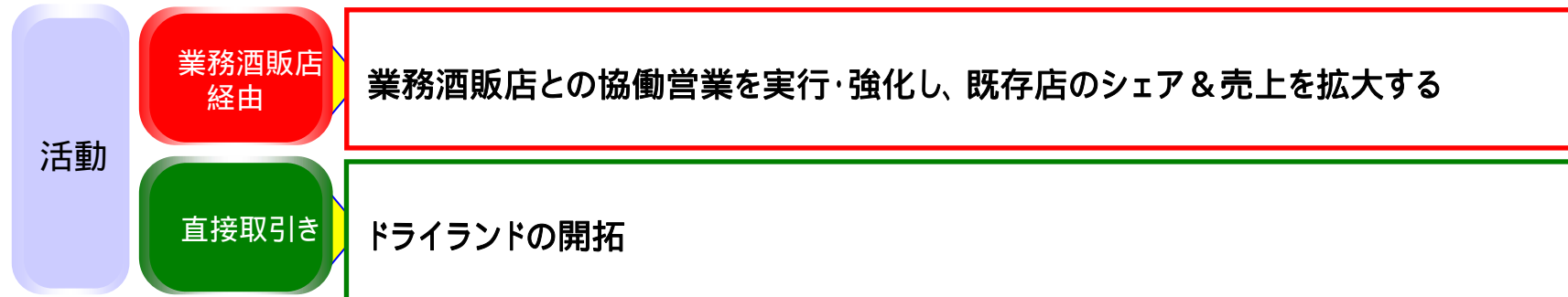
機材、資材設置により売場箇所を拡大し、小型パッケージの販売増加に繋げる。



HOECAチャンネル

CHANGE³

ポテンシャルが大きいHOECAマーケットを重点チャンネルと位置付け、売上・SKU及びシェアを最大化させRTM(ルート・トゥー・マーケット)を確立させる。



マーチャンダイジング強化により、新たな需要の掘り起こしを図る。
商材・資材・機材が理想的にある売場をPOS (ピクチャー オブ サクセス) として
掲げ、営業活動の強化を図る。



売り方提案による新たな業種・業態への取り組みによるドライランドの開拓

開拓目標 1,000軒

企画例

納涼祭や運動会などの年間を通じたイベントへ新たなアプローチを行う。



納涼祭

運動会



専用パンフレット

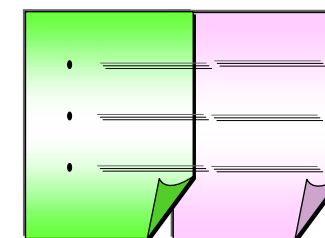
企画例

お客様への販促品やサービス品として飲料を使用してもらう。



販促提案

サービス品



開拓用パンフレット

専用提案書

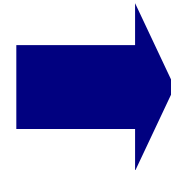
グラソ-の取り組み

CHANGE³

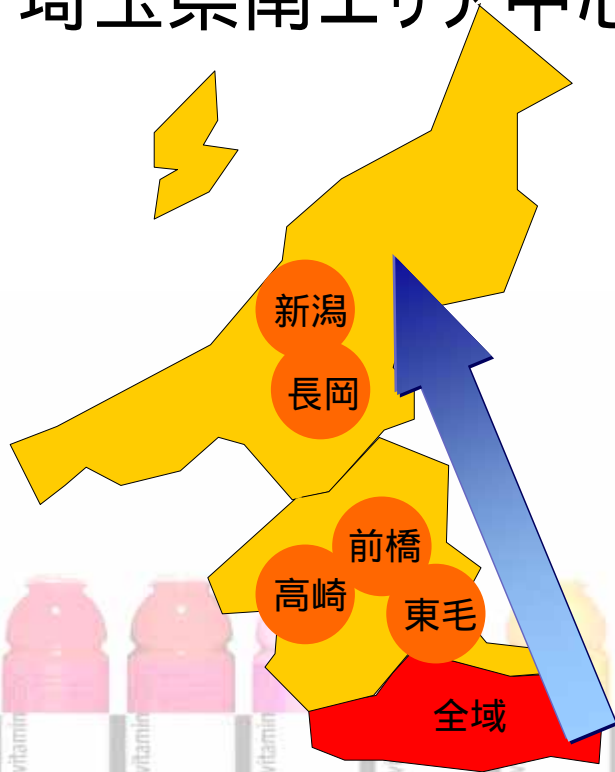
グラソ-ビタミンウォーターの販売エリアを拡大し、
サンプリング活動などの販売強化策を実施する。



2010年
埼玉県南エリア中心



2011年
エリア拡大



機材の積極的展開



バリューチェーン全体の見直しによる効果の創出

- ・推進体制の確立のため社内組織を改編
- ・サプライチェーンモデルの再構築
 - CCEJPの工場ラインの見直し
 - DOIPプロジェクト(関東4社による需要予測システム構築)
 - 物流拠点統廃合の実施
 - 販売物流統合ルートの推進

SCM改革推進部

全社BPRの水平・垂直拡大

- ・年間5億円削減への取り組み



社内外の変化に対応しうる「市場価値の高い人材」の育成

OJTの強化

部下の成長、業務遂行力向上を図り、会社の業績向上に繋げる
ロールプレイを行い営業先で能力を発揮できる人材を育てる

自己啓発の強化

「自分を育てるのは自分」を浸透させ、自ら学ぶ姿勢の醸成を図る

OFF - JTの強化

外部環境の変化に対応できる知識・スキルを備えたリーダーを階層ごとに
育成し、人材及び組織強化を図る



35コース 延べ4,500人の研修を実施

研修体系	資格別	役割別	選抜	制度他
研修人数	270名	800名	35名	3400名
プログラム	次世代リーダー育成 経理知識研修 マーケティング基礎 キャリア研修 昇格者研修	コンプライアンス研修 労務管理研修 評価者研修 新任所属長研修 気づき教育ファシリテーター研修 商談スキル向上研修 課題解決研修 マーケットシェア拡大研修 受付突破研修 CFV研修 CS担当者研修	ビジネススクール 70日プロジェクト 異業種交流 社内外短期留学	社内奨学金制度 通信教育制度 新入社員研修 新入社員フォロー研修 セカンドキャリア支援 eラーニング 販売士3級資格取得推進 ECO検定資格取得推進 ロールプレイコンテスト

この資料に掲載しております当社の計画及び業績の見通し、戦略などは、発表日時点において把握できる情報から得られた当社の経営者の判断に基づいています。あくまでも将来の予測であり、下記に掲げております様々なリスクや不確定要素により、実際の業績と大きく異なる可能性がございますことを、あらかじめご承知置きくださいますようお願い申し上げます。

- ・市場における価格競争の激化
- ・事業環境を取り巻く経済動向の変動
- ・資本市場における相場の大幅な変動
- ・上記以外の様々な不確定要素

V. 資料

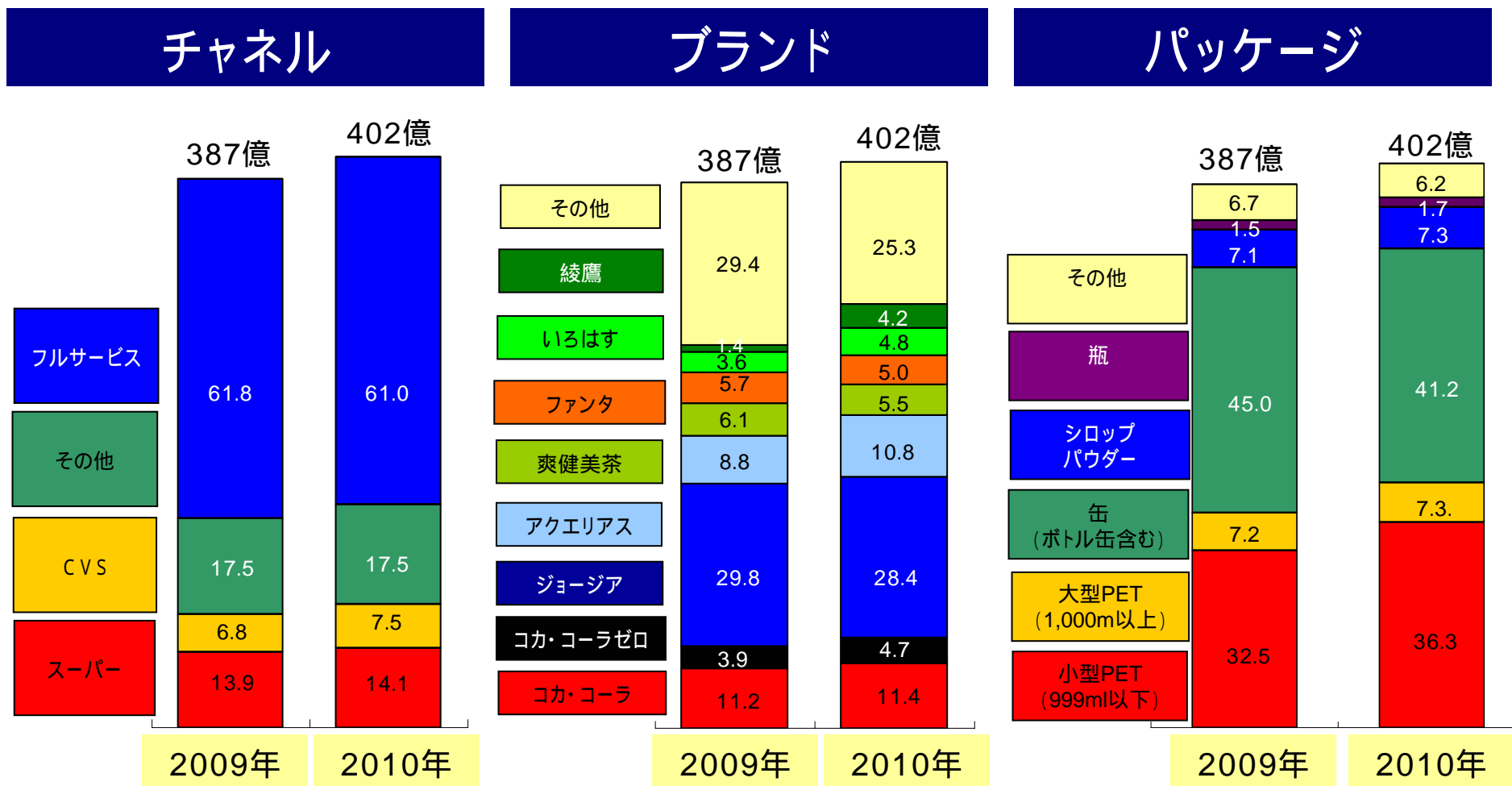
用語集	
フルサービス	自販機を当社が直接設置し、管理(製品補充・売上金管理等)する方式。
アドバンス	当社が製品を納品し、お得意先様が小売をする卸販売方式。
CVS	コンビニエンスチェーンにおける手売り販売。
インドア	屋内の自販機で、比較のお客様が限られるロケーション。
アウトドア	屋外の自販機で、不特定多数の方が利用できるロケーション。
VPM	自販機1台当たりのセールス。パーマシセールス。
多売価戦略	自販機の中で多様な売価の品揃えをし、お客様のニーズに応えるコラム戦略。
機材	加温/冷却機能のある手売り用販売機材。平型クーラー、缶ウォーマーなど。
資材	加温/冷却機能のない手売り用販売資材。ハンガーラックなど。
デザインマシン	POPをインターネット上で編集し、高性能プリンターで印刷する仕組み。
コア8	コカ・コーラシステムで重点として取組む8ブランド。コカ・コーラ、コカ・コーラゼロ、ジョージア、アクエリアス、爽健美茶、ファンタ、いろはす、綾鷹
DOIP	需要予測、生産計画、在庫計画の全体制度を向上させることにより、SCM全体コストを最適化しようとする取り組み。
eラーニング	ネットワークを活用した研修手法。
BPR	ビジネス プロセス リエンジニアリングの略。業務効率化を図ること。
ドライランド	未開拓、未取引先。
RTM	顧客を中心とした営業、物流、販促活動など市場実行モデルを進化させる活動。
HORECA	ホテル、式場、飲食店を中心としたマーケット。
CCEJP	関東4社(三国・セントラル・東京・利根)で共同出資している製造会社。
V-CON	ロケ情報を活用し、自販機オペレーションを効率的に行うための支援ツール。
M-1	顧客情報を管理するとともに、顧客セグメンテーションに基づいた適切な訪問計画作成及び活動結果を管理するためのツール。
POS	ピクチャー オブ サクセス。理想的な売り場モデル。

参考 売上総利益構成比

CHANGE³

2010年12月期決算 売上総利益構成比

【単位：%】



カップ自販機の売上総利益はその他に含む

いろはす: 520ml以下のミネラルウォーター

2010年12月期 決算説明資料

Financial Report 2010

Jan.2010 to Dec.2010

2011年2月21日

Feb.21,2011

三国コカ・コーラボトリング株式会社

MIKUNI COCA-COLA BOTTLING Co.,Ltd

目 次

Contents

1. 業績 Results	
1) 連結 Consolidated Financial Results P 1
2) 単体 Non Consolidated P 2
3) 子会社 Consolidated Companies P 3
2. 売上高の内訳 P 4
Sales Revenue by Category	
3. 販管費の内訳 P 5
Item of Operating Expenses	
4. 主な営業外・特別損益の概要 P 6
Non-Operating Income/Expenses	
Extraordinary Income/Expenses	
5. 設備投資・減価償却費 P 7
Plant & Equipment Investment	
and Depreciation Expenses	
6. ブランド別販売数 P 8
Sales Volume by Brand	
7. パッケージ別販売数 P 9
Sales Volume by Package	
8. チャンネル別販売数 P 10
Sales Volume by Channel	
9. チャンネル別マーケットシェア (OTC) P 10
Market Share (OTC) by Channel	
10. 新規上市製商品 P 11
New Products	
11. 自動販売機展開状況 P 12
Vending Machine	(END)

1. 業績

Financial Results

(単位:百万円・%) (¥ Million・%)

	2010年実績	2009年実績	増減		2011年計画	増減	
	10Result	09Result	Balance		11Plan	Balance	
1)連結 Consolidated	金額	金額	金額	伸長率	金額	金額	伸長率
	Amount	Amount	Amount	%	Amount	Amount	%
売上高 Sales	123,210	121,223	1,986	1.6	123,000	▲ 210	▲ 0.2
売上原価 Cost of sales	▲ 76,189	▲ 75,821	▲ 367	▲ 0.5	▲ 75,300	889	1.2
売上総利益 Gross profit	47,021	45,401	1,619	3.6	47,700	678	1.4
販売・一般管理費 Operating expenses	▲ 42,130	▲ 41,867	▲ 262	▲ 0.6	▲ 43,500	▲ 1,369	▲ 3.3
営業利益 Operating profit	4,891	3,534	1,356	38.4	4,200	▲ 691	▲ 14.1
営業外損益 Non-Operating profit	▲ 108	▲ 0	▲ 108	▲ -	▲ 100	8	8.2
経常利益 Recurring profit	4,782	3,534	1,248	35.3	4,100	▲ 682	▲ 14.3
特別損益 Extraordinary profit	▲ 405	54	▲ 460	-	200	605	-
税引前利益 Income before Taxes	4,376	3,588	787	22.0	4,300	▲ 76	▲ 1.7
法人税・住民税及び事業税 Income Tax	▲ 2,043	▲ 1,616	▲ 427	▲ 26.4	▲ 1,700	343	16.8
法人税等調整額 Amount of adjustment	252	43	208	-	0	▲ 252	-
当期純利益 Net profit	2,585	2,016	569	28.2	2,600	14	0.6
減価償却費 Depreciation	▲ 5,548	▲ 6,337	788	12.4	▲ 6,235	▲ 686	▲ 12.4

(単位:百万円・%) (¥ Million・%)

2) 単体 Non Consolidated	2010年実績 10Result	2009年実績 09Result	増減 Balance		2011年計画 11Plan	増減 Balance	
	金額 Amount	金額 Amount	金額 Amount	伸長率 %	金額 Amount	金額 Amount	伸長率 %
売上高 Sales	108,870	107,015	1,854	1.7	110,000	1,129	1.0
売上原価 Cost of sales	▲ 68,665	▲ 68,228	▲ 437	▲ 0.6	▲ 69,000	▲ 334	▲ 0.5
売上総利益 Gross profit	40,204	38,787	1,417	3.7	41,000	795	2.0
販売・一般管理費 Operating expenses	▲ 36,621	▲ 36,331	▲ 290	▲ 0.8	▲ 38,000	▲ 1,378	▲ 3.8
営業利益 Operating profit	3,582	2,455	1,127	45.9	3,000	▲ 582	▲ 16.3
営業外損益 Non-Operating profit	576	764	▲ 188	▲ 24.6	500	▲ 76	▲ 13.2
経常利益 Recurring profit	4,158	3,219	939	29.2	3,500	▲ 658	▲ 15.8
特別損益 Extraordinary profit	▲ 534	▲ 25	▲ 509	-	100	634	-
税引前利益 Income before Taxes	3,623	3,194	429	13.5	3,600	▲ 23	▲ 0.7
法人税・住民税及び事業税 Income Tax	▲ 1,610	▲ 1,253	▲ 357	▲ 28.5	▲ 1,300	310	19.3
法人税等調整額 Amount of adjustment	272	80	191	-	0	▲ 272	-
当期純利益 Net profit	2,286	2,021	264	13.1	2,300	13	0.6
減価償却費 Depreciation	▲ 4,345	▲ 4,788	442	9.2	▲ 4,813	▲ 467	▲ 10.8
販売数量 Sales Volume	55,851	54,484	1,367	2.5	56,360	510	0.9

(千ケース・%) (1000Case・%)

3)子会社 Consolidated Companies	(単位:百万円・%)									(¥ Million・%)		
	売上高 Sales			営業利益 Operating Profit			経常利益 Recurring Profit			当期利益 Net Profit		
	2010年実績 '10Result	2009年実績 '09Result	2011年計画 '11Plan	2010年実績 '10Result	2009年実績 '09Result	2011年計画 '11Plan	2010年実績 '10Result	2009年実績 '09Result	2011年計画 '11Plan	2010年実績 '10Result	2009年実績 '09Result	2011年計画 '11Plan
三国フーズ(株) Mikuni Foods Co.,Ltd.	11,108	10,979	11,817	394	67	347	360	1	316	240	▲117	185
三国ロジスティクスオペレーション(株) Mikuni Logistics Operation Co.,Ltd	11,167	10,685	11,332	141	94	155	130	89	145	71	35	84
三国自販機サービス(株) Mikuni Vender Service Co.,Ltd.	2,765	2,775	2,461	167	162	78	169	165	80	95	92	47
三国サービス(株) Mikuni Service Co.,Ltd.	1,464	1,631	1,403	61	41	41	30	33	22	16	178	15
三国アセプティック(株) Mikuni Aseptic Co.,Ltd.	2,552	2,648	2,489	304	343	316	272	273	290	157	160	173
三国ワイン(株) Mikuni Wine Co.,Ltd.	2,622	2,591	2,926	125	89	102	127	81	105	70	27	111
クリスタルコーヒー(株) Crystal Coffee Co.,Ltd.	900	956	-	▲63	▲34	-	▲75	▲37	-	58	▲99	-
新三国モーターズ・サービス(株) Shin Mikuni Motors Service Co.,Ltd.	-	191	-	-	20	-	-	20	-	-	10	-
合計 Total	32,581	32,460	32,429	1,132	785	1,040	1,015	629	961	711	288	617

注)1. 新三国モーターズ・サービス(株)は2009年6月1日付でSGモーターズ(株)に譲渡し関係会社に該当しなくなりました。尚、同社の2009年の実績は5月迄の実績であります。

2. 売上高の内訳

Sales Revenue by Category

(単位:百万円・%)(¥ Million・%)

			2010年実績 10Result		2009年実績 09Result		増減 Balance		2011年計画 11Plan	増減 Balance	
			金額 Amount	構成比 Share	金額 Amount	構成比 Share	金額 Amount	伸長率 %	金額 Amount	金額 Amount	伸長率 %
P r o p e r t m e n t	炭 酸 C a r b o n a t e d	コカ・コーラ Coca-Cola	15,795	12.8	15,024	12.4	771	5.1	16,000	205	1.3
		ファンタ Fanta	5,137	4.2	5,678	4.7	▲541	▲9.5	5,000	▲137	▲2.7
		その他 Others	4,324	3.5	3,416	2.8	908	26.6	4,200	▲124	▲2.9
		計 Sub Total	25,256	20.5	24,118	19.9	1,138	4.7	25,200	▲56	▲0.2
	非 炭 酸 N o n C a r b o n a t e d	ジョージア Georgia	24,190	19.6	25,111	20.7	▲921	▲3.7	24,600	410	1.7
		アクエリアス Aquarius	11,398	9.3	9,998	8.2	1,400	14.0	11,100	▲298	▲2.6
		茶類 Tea	15,207	12.3	16,512	13.6	▲1,305	▲7.9	15,600	393	2.6
		果汁 Fruit	4,379	3.6	4,790	4.0	▲411	▲8.6	4,400	21	0.5
		その他 Others	10,851	8.8	9,894	8.2	957	9.7	10,800	▲51	▲0.5
		計 Sub Total	66,025	53.6	66,305	54.7	▲280	▲0.4	66,500	475	0.7
	その他 Others(※1)	516	0.4	509	0.4	7	1.4	500	▲16	▲3.1	
	計 Sub Total	91,798	74.5	90,932	75.0	866	1.0	92,200	402	0.4	
	他ボトラー・共配センター向け For Other Bottlers & Supermarket, CVS Center	11,255	9.1	10,538	8.7	717	6.8	11,800	545	4.8	
	その他 Others(※2)	5,817	4.7	5,546	4.6	271	4.9	6,000	183	3.1	
	関係会社(含む消去額) Subsidiary companies	14,340	11.6	14,207	11.7	133	0.9	13,000	▲1,340	▲9.3	
	計 Sub Total	31,412	25.5	30,291	25.0	1,121	3.7	30,800	▲612	▲1.9	
	連結合計 Consolidated	123,210	100.0	121,223	100.0	1,986	1.6	123,000	▲210	▲0.2	

(*1):アーモンドなどスナック 他

(*2):JR向け他、及び関係会社(含む消去額)

3. 販管費の内訳

Item of Operating Expenses

(単位:百万円・%)(¥ Million・%)

		2010年実績 10Result	2009年実績 09Result	増減 Amount	前年比 %	2011年計画 11Plan	増減 Amount	前年比 %
単 体 N o n / C o n s o l i d a t e d	人件費 Personnel	▲ 7,821	▲ 7,579	▲ 241	▲ 3.2	▲ 7,562	258	3.3
	自販機費用 Vending machine	▲ 5,317	▲ 5,892	574	9.8	▲ 5,815	▲ 497	▲ 9.4
	販売手数料 Sales Commission	▲ 6,978	▲ 6,970	▲ 8	▲ 0.1	▲ 7,028	▲ 49	▲ 0.7
	広告販促費 Promotion	▲ 3,499	▲ 3,178	▲ 320	▲ 10.1	▲ 4,048	▲ 549	▲ 15.7
	物流費用 Logistics	▲ 7,988	▲ 7,892	▲ 95	▲ 1.2	▲ 8,173	▲ 185	▲ 2.3
	情報システム関連費用 Information System	▲ 611	▲ 638	27	4.3	▲ 525	86	14.2
	車両費用 Vehicles	▲ 468	▲ 493	24	5.0	▲ 530	▲ 62	▲ 13.3
	その他 Others	▲ 3,936	▲ 3,684	▲ 251	▲ 6.8	▲ 4,315	▲ 379	▲ 9.6
関係会社(含む消去額) Subsidiary companies		▲ 5,508	▲ 5,536	27	0.5	▲ 5,500	8	0.2
連 結 合 計 Consolidated		▲ 42,130	▲ 41,867	▲ 262	▲ 0.6	▲ 43,500	▲ 1,369	▲ 3.3

4. 主な営業外・特別損益の概要

Non- Operating profit/Expense, Extraordinary profit/Expense

			2010年実績 10Result	2009年実績 09Result	増減 Amount	前年比 %	(単位:百万円・%)(¥ Million・%)			
							2011年計画 11Plan	増減 Amount	前年比 %	
営業外損益	Non/ Consolidated	単体	資金運用益 NET Employment of Funds	160	165	▲ 4	▲ 2.8	198	38	24.0
		受取配当金 Dividends Received	435	606	▲ 171	▲ 28.2	420	▲ 14	▲ 3.4	
		賃貸料収入 Rental Income	397	413	▲ 16	▲ 3.9	354	▲ 42	10.6	
		自販機除却損 Loss on Disposal of Vending Machine	▲ 254	▲ 196	▲ 57	▲ 29.4	▲ 258	▲ 3	▲ 1.6	
		その他 NET Others	▲ 162	▲ 223	61	27.6	▲ 215	▲ 53	▲ 33.1	
	関係会社(含む消去額) Subsidiary companies	▲ 684	▲ 764	79	10.4	▲ 600	84	12.4		
	連結合計 Consolidated	▲ 108	▲ 0	▲ 108	-	▲ 100	8	8.2		
特別損益	a t t e n d / C o n s o l i d a t e d	単体	土地収用補償金関係(NET) Compensation Income	-	-	-	-	533	533	-
		減損損失 Loss on impairment	▲ 228	▲ 4	▲ 224	-	-	228	-	
		その他 Others	▲ 306	▲ 21	▲ 285	-	▲ 433	▲ 127	-	
	関係会社(含む消去額) Subsidiary companies	129	80	49	61.4	100	▲ 29	▲ 22.7		
	連結合計 Consolidated	▲ 405	54	▲ 460	-	200	605	-		

5. 設備投資額及び減価償却実施額
Plant & Equipment Investment and Depreciation Expenses

—MIKUNI CCBC—

(単位:百万円)(¥ million)

1) 連結

Consolidated		2010年実績 10Result	2009年実績 09Result	増減 Amount	前年比 %	2011年計画 11Plan	増減 Amount	前年比 %
I E 設 備 投 資	販 売 機 器 Vending Machine	4,602	2,994	1,607	53.7	3,951	▲ 651	▲ 14.2
	建 物 ・ 構 築 物 Buildings	1,154	392	762	194.5	2,674	1,519	131.6
	土 地	-	-	-	-	587	587	-
	機 械 装 置 Equipment	546	57	488	847.2	383	▲ 162	▲ 29.8
	器 具 ・ 備 品 他 Others	273	684	▲ 410	▲ 60.0	480	206	75.5
	計 Total	6,576	4,128	2,448	59.3	8,075	1,499	22.8
減 価 償 却 費 Depreciation		▲ 5,548	▲ 6,337	788	12.4	▲ 6,235	▲ 686	▲ 12.4

2) 単体

Non Consolidated		2010年実績 10Result	2009年実績 09Result	増減 Amount	前年比 %	2011年計画 11Plan	増減 Amount	前年比 %
I E 設 備 投 資	販 売 機 器 Vending Machine	4,115	2,656	1,459	54.9	3,535	▲ 580	▲ 14.1
	建 物 ・ 構 築 物 Buildings	332	389	▲ 56	▲ 14.6	2,671	2,338	703.2
	土 地	-	-	-	-	587	587	-
	機 械 装 置 Equipment	4	-	4	-	20	15	337.5
	器 具 ・ 備 品 他 Others	190	147	43	29.7	476	285	149.9
	計 Total	4,643	3,192	1,450	45.4	7,290	2,646	57.0
減 価 償 却 費 Depreciation		▲ 4,345	▲ 4,788	442	9.2	▲ 4,813	▲ 467	▲ 10.8

6. ブランド別販売数 Sales Volume by Brand

(単位:千c/s・%) (1000case・%)

	2010年実績 2010Result		2009年実績 2009Result		増減 Balance		2011年計画 2011Plan	増減 Balance	
	数量 Volume	構成比 Share	数量 Volume	構成比 Share	数量 Volume	増減率 %		数量 Volume	増減率 %
コカ・コーラ Coca-Cola	8,518	15.3	8,563	15.7	▲45	▲0.5	8,586	68	0.8
コカ・コーラゼロ Coca-Cola Zero	2,753	4.9	2,239	4.1	513	22.9	2,844	91	3.3
ジョージア Georgia(Coffee Drink)	9,636	17.3	9,906	18.2	▲270	▲2.7	9,848	212	2.2
アクエリアス Aquarius(Sports Drink)	7,843	14.0	6,613	12.1	1,230	18.6	7,427	▲416	▲5.3
爽健美茶 Sokenbicha(Blended Tea)	3,329	6.0	3,573	6.6	▲244	▲6.8	3,342	13	0.4
ファンタ Fanta	4,172	7.5	4,400	8.1	▲228	▲5.2	4,080	▲92	▲2.2
基幹ブランド計 Flagship Brands Total	36,251	64.9	35,294	64.8	957	2.7	36,127	▲124	▲0.3
カナダドライ Canada Dry	1,088	1.9	1,029	1.9	59	5.7	1,087	▲1	▲0.1
一(はじめ)・綾鷹 Hajime/Ayataka(Green Tea)	2,372	4.2	2,402	4.4	▲31	▲1.3	2,572	200	8.4
煌 Huang(Oolong Tea)	1,803	3.2	1,901	3.5	▲98	▲5.1	1,763	▲40	▲2.2
紅茶花伝 Kochakaden(Black Tea)	1,358	2.4	1,370	2.5	▲12	▲0.9	1,384	26	1.9
からだ巡茶 Karada Meguricha(Blended Tea)	460	0.8	583	1.1	▲123	▲21.1	452	▲8	▲1.7
ミネラルウォーター※ Mineral Water	3,390	6.1	2,730	5.0	660	24.2	3,895	505	14.9
ミニッツメイド Minute Maid	1,651	3.0	1,557	2.9	93	6.0	1,696	45	2.7
クー・ハイシー Qoo/Hi-C(Fruit Juice)	1,783	3.2	1,905	3.5	▲122	▲6.4	1,747	▲36	▲2.0
その他 Others	5,695	10.2	5,713	10.5	▲18	▲0.3	5,637	▲58	▲1.0
合計 Total	55,851	100.0	54,484	100.0	1,367	2.5	56,360	509	0.9

※ 森の水だより、ミナクア、いろはす

7. パッケージ別販売数 Sales Volume by Package

(単位:千c/s・%) (1000case・%)

		2010年実績 2010Result		2009年実績 2009Result		増減 Balance		2011年計画 2011Plan	増減 Balance	
		数量 Volume	構成比 Share	数量 Volume	構成比 Share	数量 Volume	増減率 %		数量 Volume	増減率 %
リターナブル Returnable Bottle		782	1.4	807	1.5	▲25	▲3.1	767	▲15	▲1.9
P E T	～350ml	3,642	6.5	3,390	6.2	251	7.4	3,893	251	6.9
	～500ml	11,212	20.1	9,995	18.3	1,217	12.2	11,610	398	3.5
	～1000ml	432	0.8	398	0.7	33	8.4	441	9	2.2
	～1500ml	3,545	6.3	3,403	6.2	142	4.2	3,722	177	5.0
	～2000ml	8,690	15.6	8,304	15.2	386	4.6	8,377	▲313	▲3.6
	計 S u b T o t a l	27,521	49.3	25,491	46.8	2,030	8.0	28,043	522	1.9
缶 (C A N)	～200ml	8,017	14.4	8,396	15.4	▲379	▲4.5	8,137	120	1.5
	～250ml	786	1.4	998	1.8	▲212	▲21.2	754	▲32	▲4.1
	～350ml	3,820	6.8	3,982	7.3	▲162	▲4.1	3,765	▲55	▲1.4
	～500ml	625	1.1	588	1.1	37	6.3	579	▲46	▲7.3
	計 S u b T o t a l	13,248	23.7	13,964	25.6	▲716	▲5.1	13,235	▲13	▲0.1
ボトル缶 Bottle Can	912	1.6	1,089	2.0	▲177	▲16.3	1,002	90	9.9	
シロップ・パウダー Syrup・Powder	12,328	22.1	11,989	22.0	339	2.8	12,279	▲49	▲0.4	
その他 Others	1,061	1.9	1,144	2.1	▲83	▲7.3	1,034	▲27	▲2.5	
合計 Total	55,851	100.0	54,484	100.0	1,367	2.5	56,360	509	0.9	

8.チャネル別販売数

Sales Volume by Channel

(単位:千c/s・%)(1000case・%)

		2010年実績 2010Result		2009年実績 2009Result		増減 Balance		2011年計画 2011Plan	増減 Balance	
		数量 Volume	構成比 Share	数量 Volume	構成比 Share	数量 Volume	増減率 %	数量 Volume	数量 Volume	増減率 %
アドバンス	スーパー Supermarket	16,720	29.9	16,046	29.5	674	4.2	17,020	300	1.8
	CVS Convenience Store	5,418	9.7	4,952	9.1	466	9.4	5,492	74	1.4
	酒店・食品店 Liquor shop,Grocery shop	2,907	5.2	3,075	5.6	▲168	▲5.5	2,806	▲101	▲3.5
	飲食店 Restaurant,Fast food	8,641	15.5	8,428	15.5	213	2.5	8,645	4	0.1
	その他 Others	5,987	10.7	5,937	10.9	49	0.8	5,989	2	0.0
	計 Sub Total	39,673	71.0	38,438	70.6	1,235	3.2	39,952	279	0.7
	フルサービス Full service	16,178	29.0	16,046	29.4	132	0.8	16,408	230	1.4
合計 Total	55,851	100.0	54,484	100.0	1,367	2.5	56,360	509	0.9	

アドバンス: チェーン店、小売店などの手売りマーケットにおけるビジネス(当社がお得意先に卸売した商品の手売り販売)、お得意先がオペレーション(製品補充、売上金管理等)している自販機の販売も含む
 フルサービス: 当社が直接、自販機を設置し、オペレーション(製品補充、売上金管理等)をするビジネス
 注:実績は、2010年12月末現在でのチャネルに基づきます。
 Advance: Ordinary sales (operations done by customers)
 Full Service: Full operation service by Bottlers. (mainly with vending machine)
 Note: Sales volume is based on channel of Dec. 2010

9.チャネル別マーケットシェア(OTC)

Market Share by Channel

(%)

	2008.7-12	2009.1-6	2009.7-12	2010.1-6	2010.7-12
スーパー Supermarket	22.1	21.9	22.6	20.7	23.2
CVS Convenience Store	14.6	14.0	15.2	14.9	17.5
酒食品店 Liquor shop,Grocery shop	32.9	33.0	32.1	31.4	30.9
OTC計 Total	21.0	20.6	21.3	19.9	22.2

出典:インテージ(Source: Intage Store Audits)

10.新規上市製商品

New Products

(1) 販売実績

Sales Volume & Revenue of New Products

	販売数量 Sales Volume		売上高 Sales Revenue	
	千c/s (1000case)	構成比(%) (%)	百万円 (¥million)	構成比(%) (%)
2010年実績 2010Result	4,060	7.6	8,746	9.6
2009年実績 2009Result	4,698	8.6	11,100	10.3
差異 Difference	▲ 638	▲ 1.0	▲ 2,354	▲ 0.7

(2) 主な新製商品の販売動向

Sales Trends of Main New Products

(1000case)(¥ Million)

製商品名 New Products	パッケージ Container	カテゴリー Category	上市月 Launched month	販売量 Sales Volume	構成比(%) Share	売上高 Sales Revenue	構成比(%) Share
ジョージアエメラルドマウンテンブレンド アドバンス GEORGIA EMERALD MOUNTAINBLEND ADVANCE	CAN185	コーヒー Coffee	1月 Jan.	608	1.1	1,658	1.8
綾鷹 AYATAKA	PET280(COLD/HOT)、CAN350	緑茶 GREEN TEA	2月 Feb.	587	1.1	1,326	1.4
コカ・コーラ ゼロフリー COCA-COLA ZERO FREE	PET500/1500、CAN350	炭酸 Carbonated	4月 Apr.	363	0.7	663	0.7
アクエリアス スパークリング/スパークリングゼロ AQUARIUS SPARKLING	PET500/1500	炭酸 Carbonated	4月 Apr.	215	0.4	508	0.6
ジョージアエスプレッソ ブラックス GEORGIA ESPRESSO BLUX	BottleCAN275(COLD/HOT)	コーヒー Coffee	3月 Mar.	210	0.4	496	0.5
グラソー (8SKU) GLACEAU	PET500	その他 Other	2月 Feb.	120	0.2	208	0.2
ジョージアエメラルドマウンテンブレンド微糖 GEORGIA EMERALD MOUNTAINBLEND BITO	CAN190	コーヒー Coffee	11月 Nov.	196	0.4	492	0.5
い・ろ・は・す みかん ILOHAS MIKAN	PET520	水 Mineral Water	5月 May	239	0.4	393	0.4

11.自動販売機稼動状況

Vending Machine

		2010年末 2010Result	2009年末 2009Result	増減 Balance		2011年計画 2011Plan	増減 Balance	
				台数 Number	増減率 %		台数 Number	増減率 %
T y p e 機 種 別	缶/PET自販機 CAN	67,262	67,894	▲ 632	▲ 0.9	67,562	300	0.4
	ボトル機 Bottle	315	322	▲ 7	▲ 2.2	305	▲ 10	▲ 3.2
	紙パック機 Pack	1,850	1,928	▲ 78	▲ 4.0	1,950	100	5.4
	カップ機 Cup	4,519	4,585	▲ 66	▲ 1.4	4,429	▲ 90	▲ 2.0
	合計 Total	73,946	74,729	▲ 783	▲ 1.0	74,246	300	▲ 0.4
C a t e g o r y 方 式 別	アドバンス Advance	12,486	13,875	▲ 1,389	▲ 10.0	10,786	▲ 1,700	▲ 13.6
	フルサービス Full Service	61,460	60,854	606	1.0	63,460	2,000	3.3
	合計 Total	73,946	74,729	▲ 783	▲ 1.0	74,246	300	▲ 0.4
関係会社台数 Number of Mikuni Foods		14,149	13,823	326	2.4	14,149	0	0.0
新品投入台数 New Vending Machine		7,163	5,045	2,118	42.0	6,750	▲ 413	▲ 5.8