



平成23年3月期 第3四半期決算短信〔米国会計基準〕(連結)

平成23年2月7日

上場会社名 日本ハム株式会社

上場取引所 東大

コード番号 2282 URL <http://www.nipponham.co.jp>

代表者 (役職名) 代表取締役社長 (氏名) 小林 浩

問合せ先責任者 (役職名) 執行役員経理財務部長 (氏名) 畑 佳秀

TEL 06-6282-3042

四半期報告書提出予定日 平成23年2月8日

配当支払開始予定日 —

四半期決算補足説明資料作成の有無 : 有

四半期決算説明会開催の有無 : 有 (機関投資家・アナリスト向け決算説明会)

(百万円未満四捨五入)

1. 平成23年3月期第3四半期の連結業績(平成22年4月1日～平成22年12月31日)

(1) 連結経営成績(累計)

(%表示は、対前年同四半期増減率)

	売上高		営業利益		税引前四半期純利益		当社株主に帰属する四半期純利益	
	百万円	%	百万円	%	百万円	%	百万円	%
23年3月期第3四半期	763,296	2.8	30,265	30.3	27,774	22.9	16,118	14.5
22年3月期第3四半期	742,439	△9.3	23,221	△18.1	22,602	57.8	14,078	83.6

	1株当たり当社株主に帰属する四半期純利益	希薄化後1株当たり当社株主に帰属する四半期純利益
	円 銭	円 銭
23年3月期第3四半期	75.79	68.32
22年3月期第3四半期	61.70	61.59

(注)営業利益は日本の会計慣行に従い、売上高から売上原価、販売費及び一般管理費を控除して算出しております。

(2) 連結財政状態

	総資産	資本合計(純資産)	株主資本	株主資本比率	1株当たり株主資本
	百万円	百万円	百万円	%	円 銭
23年3月期第3四半期	627,313	283,397	281,339	44.8	1,322.74
22年3月期	604,201	273,962	271,908	45.0	1,278.83

(注)「株主資本」については、「当社株主資本」の金額を記載しております。

2. 配当の状況

	年間配当金				
	第1四半期末	第2四半期末	第3四半期末	期末	合計
	円 銭	円 銭	円 銭	円 銭	円 銭
22年3月期	—	—	—	16.00	16.00
23年3月期	—	—	—	—	—
23年3月期(予想)	—	—	—	16.00	16.00

(注)当四半期における配当予想の修正有無 無

3. 平成23年3月期の連結業績予想(平成22年4月1日～平成23年3月31日)

(%表示は、対前期増減率)

	売上高		営業利益		税引前当期純利益		当社株主に帰属する当期純利益		1株当たり当社株主に帰属する当期純利益
	百万円	%	百万円	%	百万円	%	百万円	%	円 銭
通期	985,000	3.3	31,000	24.7	27,500	14.5	14,000	△10.9	65.83

(注)当四半期における業績予想の修正有無 有

4. その他（詳細は、【添付資料】4ページ「2. その他の情報」をご覧ください。）

(1) 当四半期中における重要な子会社の異動 無

新規 一社（社名 ）、除外 一社（社名 ）

（注）当四半期会計期間における連結範囲の変更を伴う特定子会社の異動の有無となります。

(2) 簡便な会計処理及び特有の会計処理の適用 無

（注）簡便な会計処理及び四半期連結財務諸表の作成に特有の会計処理の適用の有無となります。

(3) 会計処理の原則・手続、表示方法等の変更

① 会計基準等の改正に伴う変更 無

② ①以外の変更 無

(4) 発行済株式数（普通株式）

① 期末発行済株式数（自己株式を含む） 23年3月期3Q 228,445,350株 22年3月期 228,445,350株

② 期末自己株式数 23年3月期3Q 15,751,134株 22年3月期 15,823,532株

③ 期中平均株式数（四半期累計） 23年3月期3Q 212,658,276株 22年3月期3Q 228,168,927株

※四半期レビュー手続の実施状況に関する表示

この四半期決算短信は、金融商品取引法に基づく四半期レビュー手続の対象外であり、この四半期決算短信の開示時点において、金融商品取引法に基づく四半期財務諸表のレビュー手続は終了していません。

※業績予想の適切な利用に関する説明、その他特記事項

本資料に記載されている業績見通し等の将来に関する記述は、当社が現在入手している情報及び合理的であると判断する一定の前提に基づいており、実際の業績等は様々な要因により大きく異なる可能性があります。業績予想の前提となる条件及び業績予想のご利用にあたっての注意事項等については、四半期決算短信【添付資料】4ページ「1. 当四半期の連結業績等に関する定性的情報の(3)連結業績予想に関する定性的情報」をご覧ください。

○添付資料の目次

1. 当四半期の連結業績等に関する定性的情報	2
(1) 連結経営成績に関する定性的情報	2
(2) 連結財政状態に関する定性的情報	3
(3) 連結業績予想に関する定性的情報	4
2. その他の情報	4
(1) 重要な子会社の異動の概要	4
(2) 簡便な会計処理及び特有の会計処理の概要	4
(3) 会計処理の原則・手続、表示方法等の変更の概要	4
(4) 連結財務諸表の作成基準	4
3. 四半期連結財務諸表	5
(1) 四半期連結貸借対照表	5
(2) 四半期連結損益計算書	6
【第 3 四半期連結累計期間】	6
【第 3 四半期連結会計期間】	7
(3) 四半期連結キャッシュ・フロー計算書	8
(4) 継続企業の前提に関する注記	9
(5) セグメント情報	9
(6) 株主資本の金額に著しい変動があった場合の注記	10
補足資料	補 1～補 7

※ 当社は、以下のとおり投資家向け説明会を開催する予定です。この説明会で配布した資料については開催後速やかに T D n e t で開示するほか、当社ホームページにも掲載する予定です。

・平成 23 年 2 月 9 日 (水) ・ ・ ・ ・ ・ 機関投資家・アナリスト向け決算説明会

※ 上記説明会のほかにも、個人投資家の皆様向けに適宜、事業・業績に関する説明会を開催しています。開催の予定等については、当社ホームページをご確認ください。

1. 当四半期の連結業績等に関する定性的情報

(1) 連結経営成績に関する定性的情報

業績全般の状況

当第 3 四半期連結累計期間におけるわが国経済は、企業収益が回復基調となり、昨年 10 月頃から平均株価も上昇基調になるなど明るい兆しも出てきましたが、欧州の経済不安、アメリカの景気回復遅れ、円高に伴う輸出産業の先行きに対する不透明感、雇用情勢の悪化、デフレ基調の継続など、景気回復を阻害する状況が継続しました。

当業界におきましては、原材料価格の下落や食肉相場の回復基調など、事業環境は改善傾向にありましたが、昨年夏頃から原油や穀物価格の上昇が鮮明になってきており、先行きの不透明感が強まってきました。業界内での競争は依然厳しい状況が続いていることに加え、消費者の生活防衛意識による節約志向も定着していることもあって、販売単価の下落傾向も続きました。

このような中、日本ハムグループは、平成 21 年 4 月よりスタートした「新中期経営計画パートⅢ」のテーマとして掲げた「国内事業の更なる強化とグローバル企業への挑戦」を果たすべく、様々な経営施策を推進してまいりました。

経営方針のひとつである「品質 No. 1 経営の定着と進化」につきましては、企業価値向上を図るべく様々な取り組みを行いました。当社独自のインテグレーションを充実させ、中元・歳暮商戦においては、当社直営農場の豚肉のみを原料として使用したプレミアムギフト「美ノ国」の積極販売に取り組み、前期より大きく伸長させました。また社会的に関心の高い環境問題への対応として、カーボンフットプリント(CFP)を表示する商品アイテムの拡大に取り組みでまいりました。同じく経営方針である「事業の選択と集中による収益力の向上」につきましては、コア事業の競争力向上を図るために、加工事業の効率化戦略として推進している SCM 改革において、構築したシステムや物流拠点の運用を本格化させたほか、製造・営業拠点の統廃合を進め、早期の効果発現を目指して取り組んでまいりました。その一方で、消費支出の停滞や価格競争が激化するデフレ市場に対応すべく、商品のリニューアルや販売促進キャンペーンなどに積極的に取り組みました。またもう一つの経営方針である「グローバル経営体制の構築」につきましては、海外展開に向けた生産拠点の能力増強に努め、海外販売体制構築に向けた組織体制の見直しや新規市場への調査を進めてまいりました。

以上の結果、当第 3 四半期連結累計期間の売上高は、対前年同期比 2.8%増の 763,296 百万円となりました。営業利益は対前年同期比 30.3%増の 30,265 百万円、税金等調整前四半期純利益は対前年同期比 22.9%増の 27,774 百万円、当社株主に帰属する四半期純利益は対前年同期比 14.5%増の 16,118 百万円となりました。

オペレーティング・セグメントの概況

(加工事業本部)

ハム・ソーセージ部門は、主力商品である「シャウエッセン」、消費者の健康志向に対応した「新鮮生活 ZERO」シリーズや「チキンマイスター」などを対象に販売促進キャンペーンを展開して売上拡大に取り組みました。また、中元・歳暮商戦においては、ギフトの旗艦ブランドである「美ノ国」を中心に広告宣伝や店頭での販売促進を積極的に行いました。加工食品部門は、内食回帰の傾向に対応して「中華名菜」群やレトルトカレーなどの常温商品群を伸長させたほか、業務用チャネルにおいては、コンビニエンスストアや外食チェーンに対して製販一体となった積極的な提案営業を推進し、売上げの伸長を図りました。

利益につきましては、原料や資材の単価下落効果や生産性改善などのコスト削減効果がありましたが、低価格化の傾向が継続し、ハム・ソーセージや加工食品の販売単価が前期を下回るなど厳しい状況もあり、ほぼ前年並みの結果となりました。

以上の結果、当第 3 四半期連結累計期間の加工事業本部の売上高は対前年同期比 2.7%増の 262,870 百万円、営業利益は対前年同期比微増の 10,023 百万円となりました。

(食肉事業本部)

国内におきましては、消費者の節約志向から価格帯の安い鶏肉や豚肉の消費が伸長し、豚肉・鶏肉相場は前期に比べて改善傾向となりました。一方、価格の高い牛肉に対する需要は低迷し、厳しい状況が続きました。海外におきましては、回復基調にあった米国の豚肉相場が 2010 年末にかけて軟調となった他、世界経済の停滞等の影響を受け、豪州の牛肉販売価格の低迷が続くなど、海外のファーム事業は、厳しい状況が続きました。このような状況下で、日本ハムグループは、グローバルな調達力と日本国内を網羅する販売会社の営業力を武

器に積極的に拡販に取り組み、販売数量を伸長させた結果、売上げは前期を上回りました。

利益につきましては、国内のファーム事業が前期に比べて改善したほか、輸入食肉販売の収益性が回復したことなどにより、前期実績を上回りました。

以上の結果、当第 3 四半期連結累計期間の食肉事業本部の売上高は対前年同期比 5.1%増の 494,633 百万円、営業利益は対前年同期比 52.8%増の 17,620 百万円となりました。

(関連企業本部)

水産部門は、価格競争が激化している寿司チャネルへの売上げと国内相場の高騰により海外向けの原料販売が減少しましたが、量販店チャネルに対して営業活動を強化し、特に年末商戦において大型商材を中心に拡販したこと等により、売上げは前期並みを維持いたしました。

乳製品部門の内、ヨーグルト・乳酸菌飲料につきましては、コンビニエンスチャネルでの売上げが伸び悩み、厳しい状況となりました。チーズにつきましては、主要チャネルである製パンメーカーや食品メーカーを中心に、高い生産技術を背景に顧客のニーズにきめ細かく対応した営業活動を強力に展開し、売上げを伸長させました。

利益につきましては、水産部門において量販店チャネルの販売数量が伸長したことや利益率の高い製品の拡大による粗利益の伸長、年末商戦が堅調に推移したこと等により利益率が改善しました。また、乳製品部門においては、チーズの売上げが順調に推移したことや原料価格の安定による利益率の改善もあり、前期実績を上回りました。

以上の結果、当第 3 四半期連結累計期間の関連企業本部の売上高は対前年同期比微増の 103,842 百万円、営業利益は対前年同期比 68.3%増の 2,073 百万円となりました。

(2) 連結財政状態に関する定性的情報

《財政状態》

当第 3 四半期末の総資産は、前期末に比べ、定期預金が 43,093 百万円減少しましたが、有価証券が 26,933 百万円、受取手形及び売掛金が 53,687 百万円、棚卸資産が 6,464 百万円それぞれ増加したことなどにより前期末比 3.8%増の 627,313 百万円となりました。負債については、前期末に比べ支払手形及び買掛金が 27,269 百万円増加したことなどにより、前期末比 4.1%増の 343,916 百万円となりました。なお有利子負債は、前期末から 9,632 百万円減少し 177,953 百万円となりました。

当社株主資本は、その他の利益剰余金の増加などにより前期末比 3.5%増の 281,339 百万円となりましたが、総資産の増加もあったことから、当社株主資本比率は前期末比 0.2 ポイント減の 44.8%となりました。

《キャッシュ・フロー》

営業活動によるキャッシュ・フローは、棚卸資産の増加 7,391 百万円や受取手形及び売掛金の増加 53,943 百万円などがありましたが、支払手形及び買掛金の増加 27,694 百万円や減価償却費 18,273 百万円、四半期純利益 16,220 百万円などにより、203 百万円の純キャッシュ増となりました。

投資活動によるキャッシュ・フローは、固定資産の取得 11,787 百万円などがありましたが、短期投資の減少 15,559 百万円などにより 5,377 百万円の純キャッシュ増となりました。

財務活動によるキャッシュ・フローは、借入債務による調達 17,316 百万円や短期借入金の増加 2,364 百万円がありましたが、借入債務の返済 28,957 百万円や現金配当 3,455 百万円などにより、12,736 百万円の純キャッシュ減となりました。

これらの結果、当第 3 四半期末の現金及び現金同等物残高は、前期末に比べ 7,912 百万円減少し 35,606 百万円となりました。

(3) 連結業績予想に関する定性的情報

当第 3 四半期の業績動向を踏まえ、平成 22 年 11 月 5 日の平成 23 年 3 月期第 2 四半期決算短信にて公表しました平成 23 年 3 月期通期連結業績予想を下記のように修正いたします。

【平成23年3月期通期連結業績予想】

(単位：百万円)

	売上高	営業利益	税引前 当期純利益	当社株主に帰属 する当期純利益
前回発表予想 (A)	980,000	27,000	23,000	13,000
今回発表予想 (B)	985,000	31,000	27,500	14,000
増減額 (B) - (A)	5,000	4,000	4,500	1,000
増減率	0.5%	14.8%	19.6%	7.7%
(ご参考) 前期実績 (平成22年3月期)	953,616	24,855	24,024	15,721

尚、宮崎県等で発生が確認された鳥インフルエンザにつきましては、現時点では当社連結業績に与える影響は限定的であると判断しています。

将来情報に関するご注意

本資料に記載されている業績予想等の将来に関する記述は、現時点で入手可能な情報および当社が合理的であると判断する一定の前提に基づいたものであり、実際の業績等は今後様々な要因によって大きく異なる結果となる可能性があります。

2. その他の情報**(1) 重要な子会社の異動の概要**

該当事項はありません。

(2) 簡便な会計処理及び特有の会計処理の概要

該当事項はありません。

(3) 会計処理の原則・手続、表示方法等の変更の概要

該当事項はありません。

(4) 連結財務諸表の作成基準

当社の四半期連結財務諸表は、米国で一般に公正妥当と認められた会計基準に準拠して作成しています。

当第 1 四半期連結累計期間より、当初の満期日までの期間が 3 ヶ月以内の定期預金及び有価証券については、当四半期連結キャッシュ・フロー計算書上、短期投資として表示しました。これに伴い、前第 3 四半期連結累計期間及び前連結会計年度の数値を一部組替えて表示しています。

3. 四半期連結財務諸表

(1) 四半期連結貸借対照表

(単位：百万円)

科 目	当第3四半期連結会計期間末 (平成22年12月31日現在)	前連結会計年度末に係る 連結貸借対照表 (平成22年3月31日現在)
(資産の部)		
流 動 資 産		
現金及び現金同等物	35,606	43,518
定期預金	16,382	59,475
有価証券	27,194	261
受取手形及び売掛金	154,053	100,366
貸倒引当金	△ 728	△ 638
棚卸資産	107,009	100,545
繰延税金	4,756	6,877
その他の流動資産	7,639	8,925
流動資産合計	351,911	319,329
有形固定資産(減価償却累計額控除後)	220,903	227,081
無形固定資産(償却累計額控除後)	10,940	12,224
投資及びその他の資産		
関連会社に対する投資及び貸付金	2,345	2,352
その他の投資有価証券	16,247	17,274
その他の資産	9,776	10,324
投資及びその他の資産合計	28,368	29,950
長期繰延税金	15,191	15,617
資 産 合 計	627,313	604,201
(負債及び資本の部)		
流 動 負 債		
短期借入金	51,253	48,332
一年以内に期限の到来する長期債務	44,444	42,483
支払手形及び買掛金	111,393	84,124
未払法人税等	5,885	6,657
繰延税金	465	1,094
未払費用	14,484	17,311
その他の流動負債	14,209	13,459
流動負債合計	242,133	213,460
退職金及び年金債務	15,594	16,128
長期債務(一年以内期限到来分を除く)	82,256	96,770
長期繰延税金	2,474	2,465
その他の固定負債	1,459	1,416
負 債 合 計	343,916	330,239
当 社 株 主 資 本		
資 本 金	24,166	24,166
資 本 剰 余 金	50,828	50,925
利 益 剰 余 金		
利益準備金	7,247	7,189
その他の利益剰余金	231,156	218,482
その他の包括損益累計額	△ 15,347	△ 12,067
自 己 株 式	△ 16,711	△ 16,787
当 社 株 主 資 本 合 計	281,339	271,908
非 支 配 持 分	2,058	2,054
資 本 合 計	283,397	273,962
負 債 及 び 資 本 合 計	627,313	604,201

(注) その他の包括損益累計額の内訳
 売却可能有価証券未実現評価損益 1,033
 デリバティブ未実現評価損益 △ 420
 年金債務調整勘定 △ 7,977
 外貨換算調整勘定 △ 7,983

当第3四半期連結会計期間末
 1,033
 △ 420
 △ 7,977
 △ 7,983

前連結会計年度末
 1,526
 △ 440
 △ 8,327
 △ 4,826

(2) 四半期連結損益計算書

【第 3 四半期連結累計期間】

(単位：百万円)

科 目	前第3四半期 連結累計期間 自平成21年 4月 1日 至平成21年12月31日	当第3四半期 連結累計期間 自平成22年 4月 1日 至平成22年12月31日
収 益		
売 上 高	742,439	763,296
そ の 他	4,075	811
収 益 合 計	746,514	764,107
原 価 及 び 費 用		
売 上 原 価	586,939	603,519
販 売 費 及 び 一 般 管 理 費	132,279	129,512
支 払 利 息	1,606	1,612
そ の 他	3,088	1,690
原 価 及 び 費 用 合 計	723,912	736,333
税金等調整前四半期純利益	22,602	27,774
法人税等	8,565	11,868
持分法による投資損益前 四半期純利益	14,037	15,906
持分法による投資損益 (法人税等控除後)	238	314
四半期純利益	14,275	16,220
非支配持分に帰属する 四半期純損益	△ 197	△ 102
当社株主に帰属する 四半期純利益	14,078	16,118

【第 3 四半期連結会計期間】

(単位：百万円)

科 目	前第3四半期 連結会計期間 自平成21年10月 1日 至平成21年12月31日	当第3四半期 連結会計期間 自平成22年10月 1日 至平成22年12月31日
収 益		
売 上 高	267,466	280,196
そ の 他	829	467
収 益 合 計	268,295	280,663
原 価 及 び 費 用		
売 上 原 価	206,486	216,746
販 売 費 及 び 一 般 管 理 費	46,515	46,100
支 払 利 息	545	543
そ の 他	667	858
原 価 及 び 費 用 合 計	254,213	264,247
税金等調整前四半期純利益	14,082	16,416
法人税等	5,478	7,055
持分法による投資損益前 四半期純利益	8,604	9,361
持分法による投資損益 (法人税等控除後)	162	59
四半期純利益	8,766	9,420
非支配持分に帰属する 四半期純損益	△ 93	△ 84
当社株主に帰属する 四半期純利益	8,673	9,336

(3) 四半期連結キャッシュ・フロー計算書

(単位：百万円)

項 目	前第3四半期	当第3四半期	(参 考)
	連結累計期間 自平成21年 4月 1日 至平成21年12月31日	連結累計期間 自平成22年 4月 1日 至平成22年12月31日	前連結会計年度 自平成21年4月 1日 至平成22年3月31日
営業活動によるキャッシュ・フロー：			
四半期(当期)純利益	14,275	16,220	15,903
調 整 項 目：			
減 価 償 却 費	18,401	18,273	25,098
固 定 資 産 減 損 損 失	599	559	792
繰 延 税 金	2,434	1,966	△ 696
為 替 換 算 差 額	△ 4,086	△ 1,698	△ 4,239
受取手形及び売掛金の(△増)減	△ 47,400	△ 53,943	3,048
棚 卸 資 産 の (△ 増) 減	14,163	△ 7,391	16,950
そ の 他 の 流 動 資 産 の 減	1,448	882	838
支払手形及び買掛金の増(△減)	17,673	27,694	△ 1,786
未 払 法 人 税 等 の 増 (△ 減)	2,291	△ 714	4,794
未払費用及びその他の流動負債の増(△減)	1,299	△ 1,907	4,458
そ の 他 — 純 額	1,706	262	2,288
営業活動による純キャッシュ増	22,803	203	67,448
投資活動によるキャッシュ・フロー：			
固 定 資 産 の 取 得	△ 13,249	△ 11,787	△ 17,464
固 定 資 産 の 売 却	1,163	1,557	1,623
短 期 投 資 の (△ 増) 減	△ 1,212	15,559	△ 43,630
有価証券及びその他の投資有価証券の取得	△ 1,243	△ 10,258	△ 1,423
有価証券及びその他の投資有価証券の売却及び償還	12	10,245	29
子会社の売却に伴う現金及び現金同等物の純減	△ 412	-	△ 412
そ の 他 — 純 額	971	61	1,143
投資活動による純キャッシュ増(△減)	△ 13,970	5,377	△ 60,134
財務活動によるキャッシュ・フロー：			
現 金 配 当	△ 3,730	△ 3,455	△ 3,730
短 期 借 入 金 の 増 (△ 減)	△ 1,183	2,364	△ 7,672
借 入 債 務 に よ る 調 達	-	17,316	29,968
借 入 債 務 の 返 済	△ 5,678	△ 28,957	△ 7,316
自 己 株 式 の 取 得	△ 3	△ 12	△ 16,480
そ の 他 — 純 額	0	8	3
財務活動による純キャッシュ減	△ 10,594	△ 12,736	△ 5,227
為替変動による現金及び現金同等物への影響額	50	△ 756	108
純キャッシュ増(△減)	△ 1,711	△ 7,912	2,195
期首現金及び現金同等物残高	41,323	43,518	41,323
期末現金及び現金同等物残高	39,612	35,606	43,518
補足情報：			
四半期(年間)キャッシュ支払額			
支 払 利 息	1,663	1,708	2,136
法 人 税 等	3,397	10,613	4,141
キャピタルリース債務発生額	3,330	1,586	3,824

(4) 継続企業の前提に関する注記

該当事項はありません。

(5) セグメント情報

オペレーティング・セグメント情報

連結会社のオペレーティング・セグメントは、以下の3つの事業グループから構成されています。

加工事業本部 — 主にハム・ソーセージ、加工食品の製造・販売

食肉事業本部 — 主に食肉の生産・販売

関連企業本部 — 主に水産物、乳製品の製造・販売

前第3四半期連結累計期間（平成21年4月1日～平成21年12月31日）

（単位：百万円）

科 目	加工事業 本 部	食肉事業 本 部	関連企業 本 部	計	消 去 調整他	連 結
売 上 高						
(1) 外部顧客に対する売上高	240,202	409,416	101,837	751,455	△ 9,016	742,439
(2) セグメント間の内部売上高	15,830	61,151	1,963	78,944	△ 78,944	-
計	256,032	470,567	103,800	830,399	△ 87,960	742,439
営 業 費 用	246,010	459,038	102,568	807,616	△ 88,398	719,218
営 業 利 益	10,022	11,529	1,232	22,783	438	23,221

当第3四半期連結累計期間（平成22年4月1日～平成22年12月31日）

（単位：百万円）

科 目	加工事業 本 部	食肉事業 本 部	関連企業 本 部	計	消 去 調整他	連 結
売 上 高						
(1) 外部顧客に対する売上高	245,326	425,909	101,777	773,012	△ 9,716	763,296
(2) セグメント間の内部売上高	17,544	68,724	2,065	88,333	△ 88,333	-
計	262,870	494,633	103,842	861,345	△ 98,049	763,296
営 業 費 用	252,847	477,013	101,769	831,629	△ 98,598	733,031
営 業 利 益	10,023	17,620	2,073	29,716	549	30,265

前第3四半期連結会計期間（平成21年10月1日～平成21年12月31日）

（単位：百万円）

科 目	加工事業 本 部	食肉事業 本 部	関連企業 本 部	計	消 去 調整他	連 結
売 上 高						
(1) 外部顧客に対する売上高	90,802	142,052	37,793	270,647	△ 3,181	267,466
(2) セグメント間の内部売上高	5,555	20,962	580	27,097	△ 27,097	-
計	96,357	163,014	38,373	297,744	△ 30,278	267,466
営 業 費 用	89,896	156,229	37,237	283,362	△ 30,361	253,001
営 業 利 益	6,461	6,785	1,136	14,382	83	14,465

当第3四半期連結会計期間（平成22年10月1日～平成22年12月31日）

（単位：百万円）

科 目	加工事業 本 部	食肉事業 本 部	関連企業 本 部	計	消 去 調整他	連 結
売 上 高						
(1) 外部顧客に対する売上高	93,128	152,097	38,446	283,671	△ 3,475	280,196
(2) セグメント間の内部売上高	6,455	23,770	689	30,914	△ 30,914	-
計	99,583	175,867	39,135	314,585	△ 34,389	280,196
営 業 費 用	92,829	166,928	37,887	297,644	△ 34,798	262,846
営 業 利 益	6,754	8,939	1,248	16,941	409	17,350

- (注) 1. 「消去調整他」には、配賦不能項目、セグメント間の内部取引消去などが含まれています。
 2. 全社費用及び特定の子会社の損益は、一部の配賦不能項目を除き、各報告オペレーティング・セグメントに配賦しています。これらの子会社は、各報告オペレーティング・セグメントに含まれる連結会社のために間接的なサービス及び業務支援を行っています。
 3. 営業利益は、売上高から売上原価、販売費及び一般管理費を控除して算出しています。

(6) 株主資本の金額に著しい変動があった場合の注記

該当事項はありません。

平成23年3月期第3四半期

補 足 資 料

日 本 ハ ム 株 式 会 社

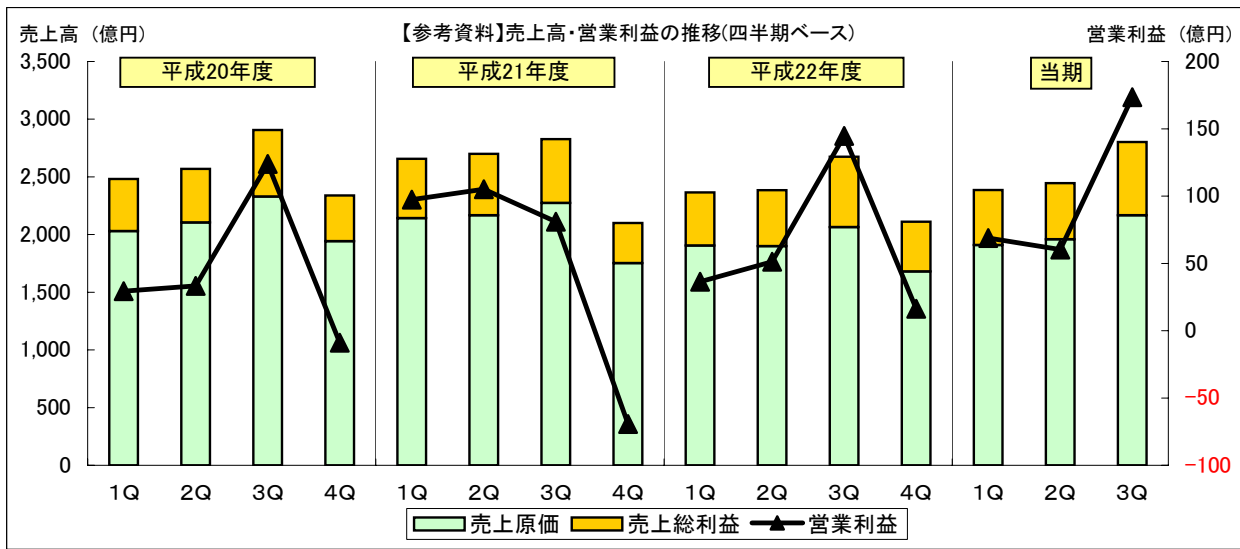
平成23年2月

I ハイライト情報

《連結決算》

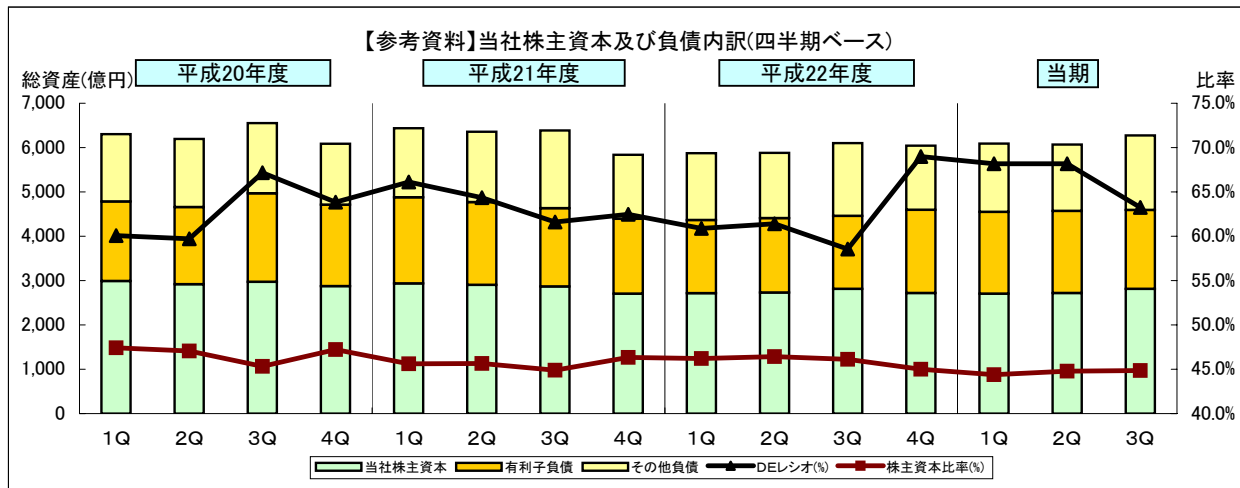
(単位：百万円)

	21年3月期 第3四半期 累計期間 (実績)	22年3月期 第3四半期 累計期間 (実績)	23年3月期 第3四半期 累計期間 (実績)	対前年同期 増減率	22年3月期 (実績)	23年3月期 (計画)
売上高	818,440	742,439	763,296	2.8%	953,616	985,000
売上総利益	160,073	155,500	159,777	2.8%	198,624	
営業利益	28,345	23,221	30,265	30.3%	24,855	31,000
税引前四半期(当期)純利益	14,322	22,602	27,774	22.9%	24,024	27,500
当社株主に帰属する 四半期(当期)純利益	7,669	14,078	16,118	14.5%	15,721	14,000
売上高営業利益率	3.5%	3.1%	4.0%		2.6%	3.1%
総資産税引前当期純利益率 (ROA)	2.3%	3.8%	4.5%		4.0%	



(単位：百万円)

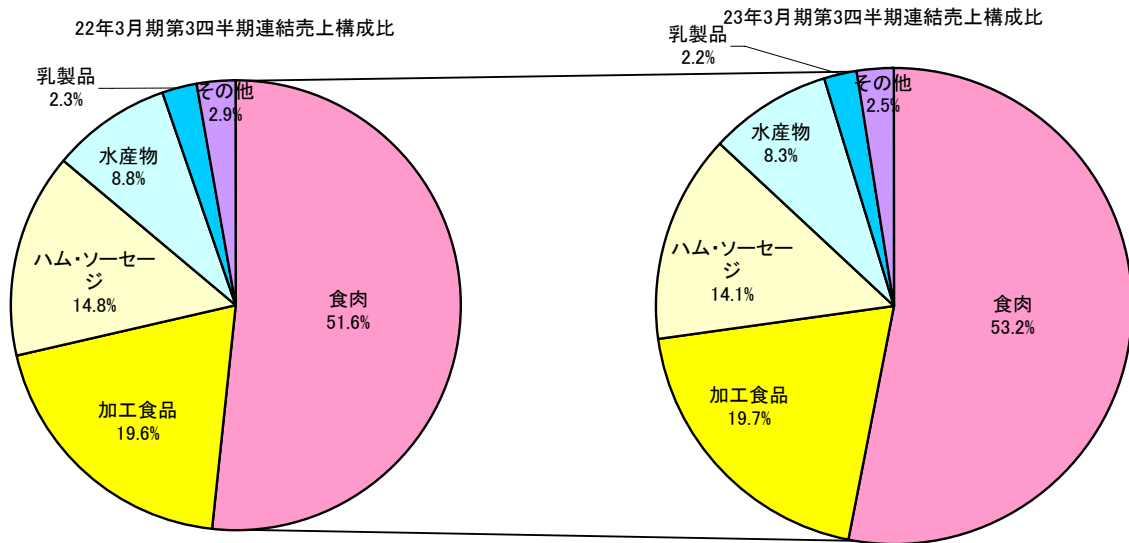
	21年3月期第3 四半期(実績)	22年3月期第3 四半期(実績)	23年3月期第3 四半期(実績)	22年3月期 (実績)	23年3月期 (計画)
総資産	638,509	609,991	627,313	604,201	
当社株主資本	286,695	281,291	281,339	271,908	
有利子負債	176,600	164,731	177,953	187,585	
設備投資額	15,838	14,695	12,266	19,754	25,900
減価償却費	17,631	17,976	17,877	24,408	24,500



II 連結売上内訳

(単位：百万円)

	22年3月期 第3四半期 累計期間 (実績)		23年3月期 第3四半期 累計期間 (実績)		対前年同期 増減率	22年3月期 (実績)		23年3月期 (計画)	
		構成比		構成比			構成比		構成比
ハム・ソーセージ	110,054	14.8%	107,845	14.1%	△ 2.0%	137,549	14.4%	136,500	13.8%
加工食品	145,763	19.6%	150,514	19.7%	3.3%	188,870	19.8%	195,000	19.8%
食肉	383,232	51.6%	405,697	53.2%	5.9%	496,100	52.0%	527,000	53.5%
水産物	64,838	8.8%	63,581	8.3%	△ 1.9%	82,570	8.7%	80,500	8.2%
乳製品	16,933	2.3%	16,708	2.2%	△ 1.3%	21,985	2.3%	22,500	2.3%
その他	21,619	2.9%	18,951	2.5%	△ 12.3%	26,542	2.8%	23,500	2.4%
合計	742,439	100.0%	763,296	100.0%	2.8%	953,616	100.0%	985,000	100.0%



III 連結販売費及び一般管理費内訳

(単位：百万円)

	22年3月期 第3四半期 累計期間 (実績)	23年3月期 第3四半期 累計期間 (実績)	対前年同期 増減率	22年3月期 (実績)
人件費	51,690	50,275	△ 2.7%	69,167
広告宣伝費	10,794	9,211	△ 14.7%	13,110
物流費	27,850	29,070	4.4%	36,800
その他	41,945	40,956	△ 2.4%	54,692
合計	132,279	129,512	△ 2.1%	173,769

IV 連結その他収益及びその他費用内訳

1. その他収益 (単位：百万円)

	22年3月期 第3四半期 累計期間 (実績)	23年3月期 第3四半期 累計期間 (実績)	対前年同期 増減率	22年3月期 (実績)
受取利息・配当金	460	443	△ 3.7%	540
為替差益	3,573	-	-	4,095
その他	42	368	776.2%	59
合計	4,075	811	△ 80.1%	4,694

2. その他費用 (単位：百万円)

	22年3月期 第3四半期 累計期間 (実績)	23年3月期 第3四半期 累計期間 (実績)	対前年同期 増減率	22年3月期 (実績)
有価証券評価損・売却損	2,210	631	△ 71.4%	1,887
固定資産減損	599	559	△ 6.7%	792
特別退職金	111	-	-	221
為替差損	-	399	-	-
その他	168	101	△ 39.9%	500
合計	3,088	1,690	△ 45.3%	3,400

V 所在地別セグメント情報

前第3四半期連結累計期間（平成21年4月1日～平成21年12月31日）（単位：百万円）

科 目	日 本	その他の 地 域	計	消 去 又は全社	連 結
売 上 高					
(1)外部顧客に対する売上高	694,585	47,854	742,439	-	742,439
(2)セグメント間の内部売上高	374	59,818	60,192	△60,192	-
計	694,959	107,672	802,631	△60,192	742,439
営 業 費 用	672,670	106,257	778,927	△59,709	719,218
営 業 利 益	22,289	1,415	23,704	△483	23,221

(注) 1. 外部顧客に対する売上高は、連結会社の所在地別に分類しています。
2. 営業利益は、売上高から売上原価、販売費及び一般管理費を控除して算出しています。

当第3四半期連結累計期間（平成22年4月1日～平成22年12月31日）（単位：百万円）

科 目	日 本	その他の 地 域	計	消 去 又は全社	連 結
売 上 高					
(1)外部顧客に対する売上高	710,928	52,368	763,296	-	763,296
(2)セグメント間の内部売上高	374	59,868	60,242	△60,242	-
計	711,302	112,236	823,538	△60,242	763,296
営 業 費 用	682,906	110,785	793,691	△60,660	733,031
営 業 利 益	28,396	1,451	29,847	418	30,265

(注) 1. 外部顧客に対する売上高は、連結会社の所在地別に分類しています。
2. 営業利益は、売上高から売上原価、販売費及び一般管理費を控除して算出しています。

【参考情報～その他の地域の内訳】

前第3四半期連結累計期間（平成21年4月1日～平成21年12月31日）（単位：百万円）

科 目	米州	豪州	その他
売 上 高			
(1)外部顧客に対する売上高	15,162	28,294	4,398
(2)セグメント間の内部売上高	33,091	11,366	17,208
計	48,253	39,660	21,606
営 業 費 用	46,053	41,587	20,482
営 業 利 益 (△ 損 失)	2,200	△ 1,927	1,124

セグメント間取引の消去があるため、所在地別セグメント情報の「その他の地域」とは一致しません。

当第3四半期連結累計期間（平成22年4月1日～平成22年12月31日）（単位：百万円）

科 目	米州	豪州	その他
売 上 高			
(1)外部顧客に対する売上高	16,442	31,102	4,824
(2)セグメント間の内部売上高	33,354	11,318	17,472
計	49,796	42,420	22,296
営 業 費 用	47,387	43,873	21,795
営 業 利 益 (△ 損 失)	2,409	△ 1,453	501

セグメント間取引の消去があるため、所在地別セグメント情報の「その他の地域」とは一致しません。

前第3四半期連結会計期間（平成21年10月1日～平成21年12月31日）（単位：百万円）

科 目	日 本	その他の 地 域	計	消 去 又は全社	連 結
売 上 高					
(1)外部顧客に対する売上高	252,370	15,096	267,466	-	267,466
(2)セグメント間の内部売上高	124	20,408	20,532	△20,532	-
計	252,494	35,504	287,998	△20,532	267,466
営 業 費 用	239,692	33,641	273,333	△20,332	253,001
営 業 利 益	12,802	1,863	14,665	△200	14,465

(注) 1. 外部顧客に対する売上高は、連結会社の所在地別に分類しています。
2. 営業利益は、売上高から売上原価、販売費及び一般管理費を控除して算出しています。

当第3四半期連結会計期間（平成22年10月1日～平成22年12月31日）（単位：百万円）

科 目	日 本	その他の 地 域	計	消 去 又は全社	連 結
売 上 高					
(1)外部顧客に対する売上高	262,290	17,906	280,196	-	280,196
(2)セグメント間の内部売上高	111	21,259	21,370	△21,370	-
計	262,401	39,165	301,566	△21,370	280,196
営 業 費 用	245,845	38,431	284,276	△21,430	262,846
営 業 利 益	16,556	734	17,290	60	17,350

(注) 1. 外部顧客に対する売上高は、連結会社の所在地別に分類しています。
2. 営業利益は、売上高から売上原価、販売費及び一般管理費を控除して算出しています。

【参考情報～その他の地域の内訳】

前第3四半期連結会計期間（平成21年10月1日～平成21年12月31日）（単位：百万円）

科 目	米州	豪州	その他
売 上 高			
(1)外部顧客に対する売上高	4,864	8,768	1,464
(2)セグメント間の内部売上高	11,880	3,241	5,715
計	16,744	12,009	7,179
営 業 費 用	14,330	12,973	6,769
営 業 利 益（△損失）	2,414	△964	410

セグメント間取引の消去があるため、所在地別セグメント情報の「その他の地域」とは一致しません。

当第3四半期連結会計期間（平成22年10月1日～平成22年12月31日）（単位：百万円）

科 目	米州	豪州	その他
売 上 高			
(1)外部顧客に対する売上高	5,358	10,731	1,817
(2)セグメント間の内部売上高	12,397	3,569	5,786
計	17,755	14,300	7,603
営 業 費 用	16,661	14,984	7,303
営 業 利 益（△損失）	1,094	△684	300

セグメント間取引の消去があるため、所在地別セグメント情報の「その他の地域」とは一致しません。

VI 海外売上高

前第3四半期連結累計期間（平成21年4月1日～平成21年12月31日）（単位：百万円）

科 目	米州	豪州	アジア	欧州	その他	計
I 海外売上高	16,063	13,988	11,829	3,330	56	45,266
II 連結売上高	-	-	-	-	-	742,439
III 連結売上高に占める 海外売上高の割合	2.2%	1.9%	1.6%	0.4%	0.0%	6.1%

(注)海外売上高は、本邦以外の販売先別に表示しています。

当第3四半期連結累計期間（平成22年4月1日～平成22年12月31日）（単位：百万円）

科 目	米州	豪州	アジア	欧州	その他	計
I 海外売上高	16,764	14,251	13,045	4,416	84	48,560
II 連結売上高	-	-	-	-	-	763,296
III 連結売上高に占める 海外売上高の割合	2.2%	1.9%	1.7%	0.6%	0.0%	6.4%

(注)海外売上高は、本邦以外の販売先別に表示しています。

前第3四半期連結会計期間（平成21年10月1日～平成21年12月31日）（単位：百万円）

科 目	米州	豪州	アジア	欧州	その他	計
I 海外売上高	4,810	4,390	3,865	1,024	24	14,113
II 連結売上高	-	-	-	-	-	267,466
III 連結売上高に占める 海外売上高の割合	1.8%	1.6%	1.4%	0.4%	0.0%	5.3%

(注)海外売上高は、本邦以外の販売先別に表示しています。

当第3四半期連結会計期間（平成22年10月1日～平成22年12月31日）（単位：百万円）

科 目	米州	豪州	アジア	欧州	その他	計
I 海外売上高	5,146	4,770	4,713	1,893	62	16,584
II 連結売上高	-	-	-	-	-	280,196
III 連結売上高に占める 海外売上高の割合	1.8%	1.7%	1.7%	0.7%	0.0%	5.9%

(注)海外売上高は、本邦以外の販売先別に表示しています。