

2010年11月11日

2011年3月期 第2四半期

(2010年4月～2010年9月)

連結決算説明資料

株式会社MCJ

東証マザーズ:6670

決算ハイライト

連結業績サマリー

営業・当期利益において第2四半期の過去最高益を達成

累計期間（4～9月）

- コアユーザー層の需要が回復し、前年比増収に転換
- 営業・当期利益は第2四半期の過去最高益を達成
- 経常利益も期首の通期予想を上回る

	2010年3月期 第2四半期	2011年3月期 第2四半期	対前年比
売上高	38,850	41,241	6.2%
営業利益	260	1,409	442.0%
経常利益	550	1,539	179.6%
四半期純利益	357	870	143.2%

(単位:百万円)

会計期間（7～9月）

- Windows7 発売前の前年と比べ、大幅な増収
- 各利益とも、第2四半期の過去最高益を達成
- 円高による粗利率向上、為替差益計上も増益に寄与

	2010年3月期 第2四半期	2011年3月期 第2四半期	対前年比
売上高	18,064	20,735	14.8%
営業利益	△ 97	863	—
経常利益	39	1,104	2,667.0%
四半期純利益	113	678	498.0%

(単位:百万円)

連結業績予想比

経常・当期利益は期首の通期予想をも上回る

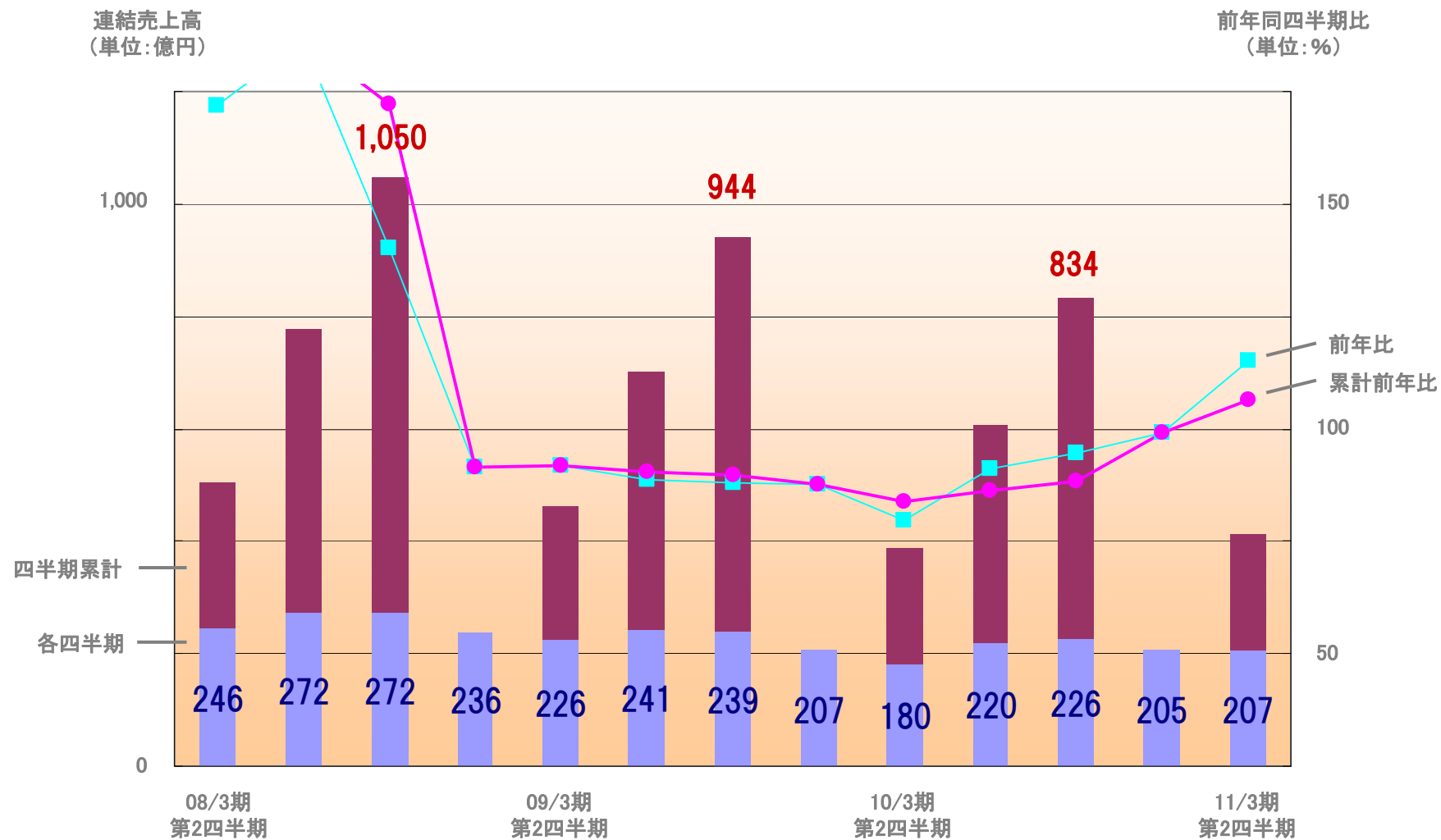
	2011年3月期 第2四半期 期首予想*	2011年3月期 第2四半期 実績	差 額	達成率		2011年3月期 通期 期首予想*	進捗率
売 上 高	41,000	41,241	241	100.6%		86,000	48.0%
営 業 利 益	740	1,409	669	190.5%		1,500	94.0%
経 常 利 益	740	1,539	799	208.0%		1,500	102.6%
四半期純利益	400	870	470	217.6%		750	116.1%

* 期首予想は、本年5月14日の2010年3月期決算発表時に公表しました予想数値となります。
最新の予想は、本年10月29日のリリースで公表しました予想数値となります。

(単位:百万円)

連結売上高推移

売上高も前年比プラスを2年半ぶりに回復



連結業績前年比

営業・経常利益率を前年比で2%以上改善

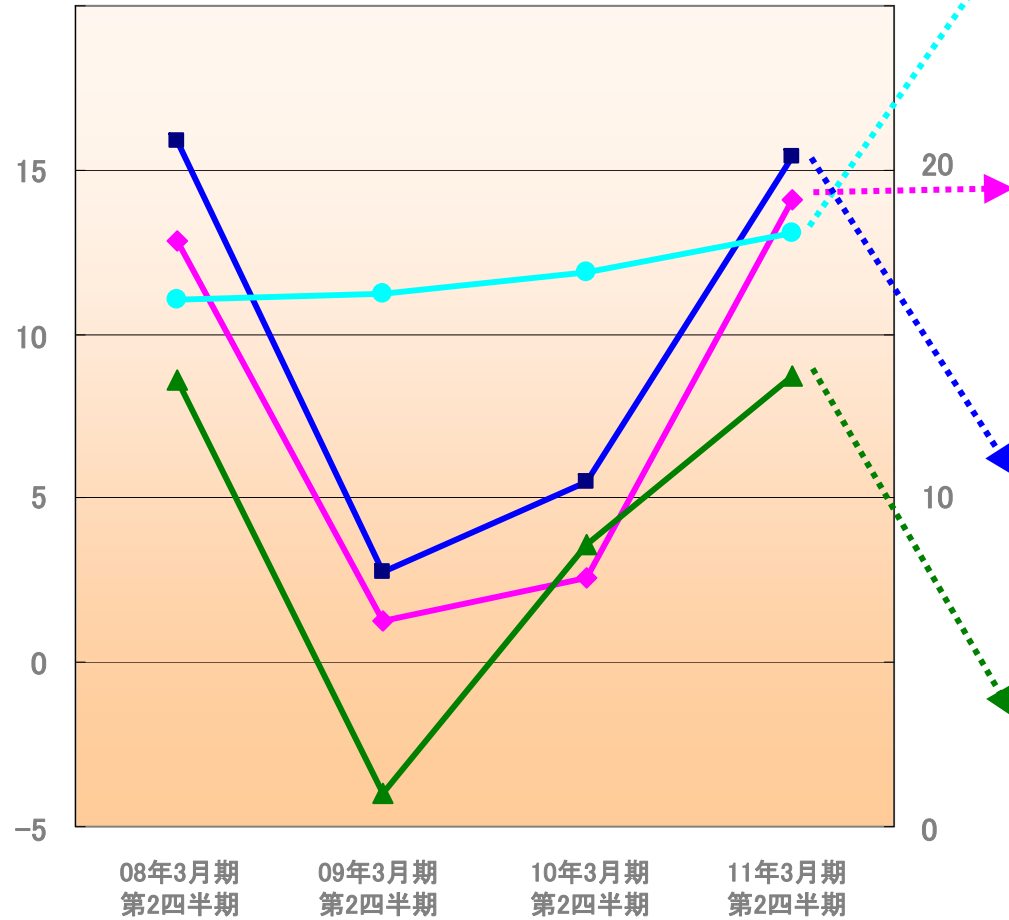
	2010年3月期 第2四半期		2011年3月期 第2四半期		前年比 増減	
	金額	売上対比	金額	売上対比	金額	売上対比
売上高	38,850	100.0%	41,241	100.0%	2,391	+ 0.0%
売上原価	32,281	83.1%	33,774	81.9%	1,493	- 1.2%
売上総利益	6,569	16.9%	7,467	18.1%	898	+ 1.2%
販管費	6,309	16.2%	6,057	14.7%	△ 252	- 1.6%
営業利益	260	0.7%	1,409	3.4%	1,149	+ 2.7%
経常利益	550	1.4%	1,539	3.7%	989	+ 2.3%
税引前純利益	427	1.1%	1,453	3.5%	1,026	+ 2.4%
四半期純利益	357	0.9%	870	2.1%	513	+ 1.2%

(単位:百万円)

連結利益推移

粗利率は持続的に向上、各利益は3期前の水準を回復

累計利益額
(単位:億円)



粗利率
(単位:%)

粗利率 18.1%

- コアユーザー層の需要回復に伴い、パソコン・基幹パーツの平均単価が上昇
- 円高により仕入価格が低減

営業利益 14.0億円

- 粗利率の向上による粗利増
- 外部委託費用、販売関連費用等の低減

経常利益 15.3億円

- 円高に伴う為替差益(0.5億円)の発生
- 有利子負債減少により支払利息低減(△0.2億円)

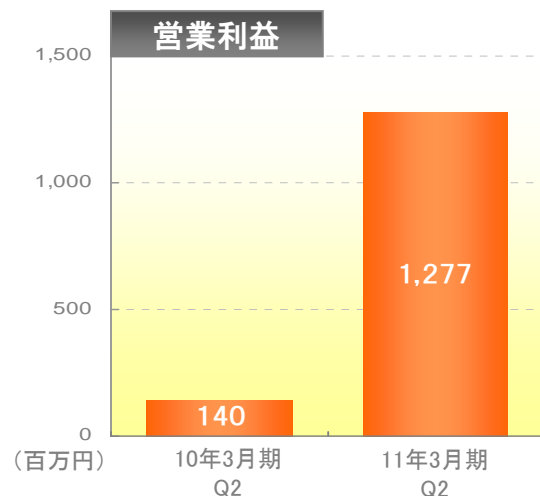
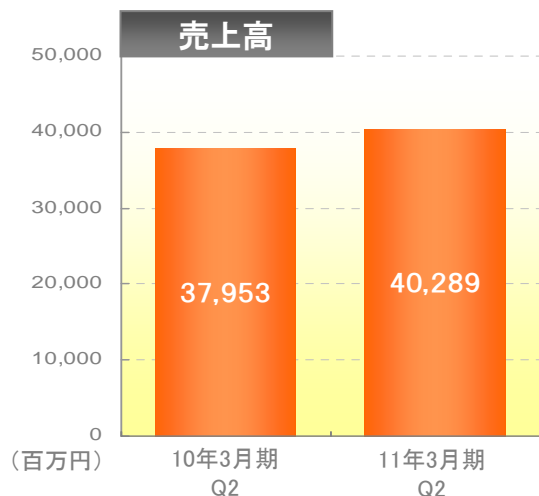
四半期純利益 8.7億円

- 欧州における過年度関税戻入益(2.0億円)の発生
- 投資有価証券評価損(△1.0億円)計上
- 過年度分資産除去債務関連費用(△0.7億円)計上

セグメント情報

PC事業は業績を大幅に改善、出版事業は増収減益

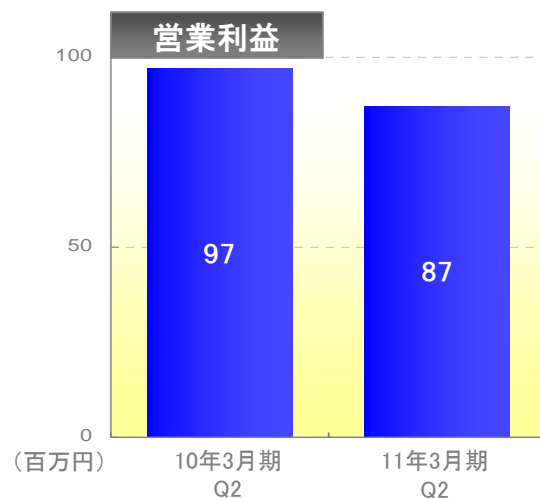
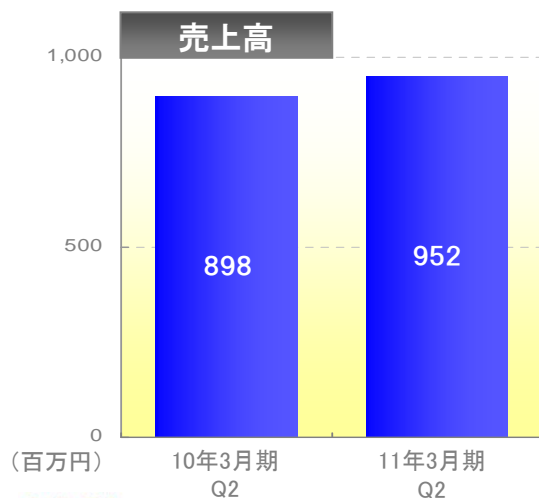
■ パソコン関連事業



主な要因

- コアユーザー層の需要が夏以降、急速に回復し、前年比増収に転換
- 法人向け販売は引き続き前年を上回って堅調に推移
- 液晶ディスプレイの欧州販売台数も、引き続き前年を大幅に上回って堅調に推移
- 粗利率向上と販管費抑制で大幅増益

■ メディア事業



主な要因

- PC書の販売は堅調に推移
- その他ジャンルは、ビジネス書・実用書等の新刊書籍が減少
- 新刊書籍の制作に係わる費用等が増加し、増収ながら減益

C/F・財政状態

好調な業績により、ほぼ実質無借金状態に

■ 連結キャッシュフロー

	2010年3月期 第2四半期	2011年3月期 第2四半期
営業活動による キャッシュフロー	1,101	1,706
投資活動による キャッシュフロー	504	△16
財務活動による キャッシュフロー	△1,856	△1,152

(単位:百万円)

前年との比較

- 好調な業績により営業C/Fが増加
- 前年は子会社株式売却あり
- 借入金を引き続き圧縮

■ 財政状態

	2011年3月期 第1四半期	2011年3月期 第2四半期
総資産	35,798	35,865
純資産	14,311	14,582
自己資本比率	39.0%	39.7%
現金及び現金同等物	10,968	11,790
有利子負債	12,316	11,984
純有利子負債	1,348	193

(単位:百万円)

前四半期との比較

- 総資産は大きな変動なし
- 自己資本比率は僅かながら向上
- 純有利子負債が2億円を切り、ほぼ実質無借金状態に

業績予想

通期予想を大幅に上方修正

	売上高	営業利益	経常利益	当期純利益
期首予想	86,000	1,500	1,500	750
売上高比率	-	1.7%	1.7%	0.9%
修正後予想	86,240	2,160	2,290	1,300
売上高比率	-	2.5%	2.7%	1.5%
期首予想 増減比率	+ 0.3%	+ 44.0%	+ 52.7%	+ 73.3%
前年通期	83,478	1,393	1,696	634
前年 増減比率	+ 3.3%	+ 55.0%	+ 35.0%	+ 104.9%

(単位:百万円)

■ 景気の先行きが依然として不透明であるため、下期の業績については期首の予想数値を据え置き

配当予想

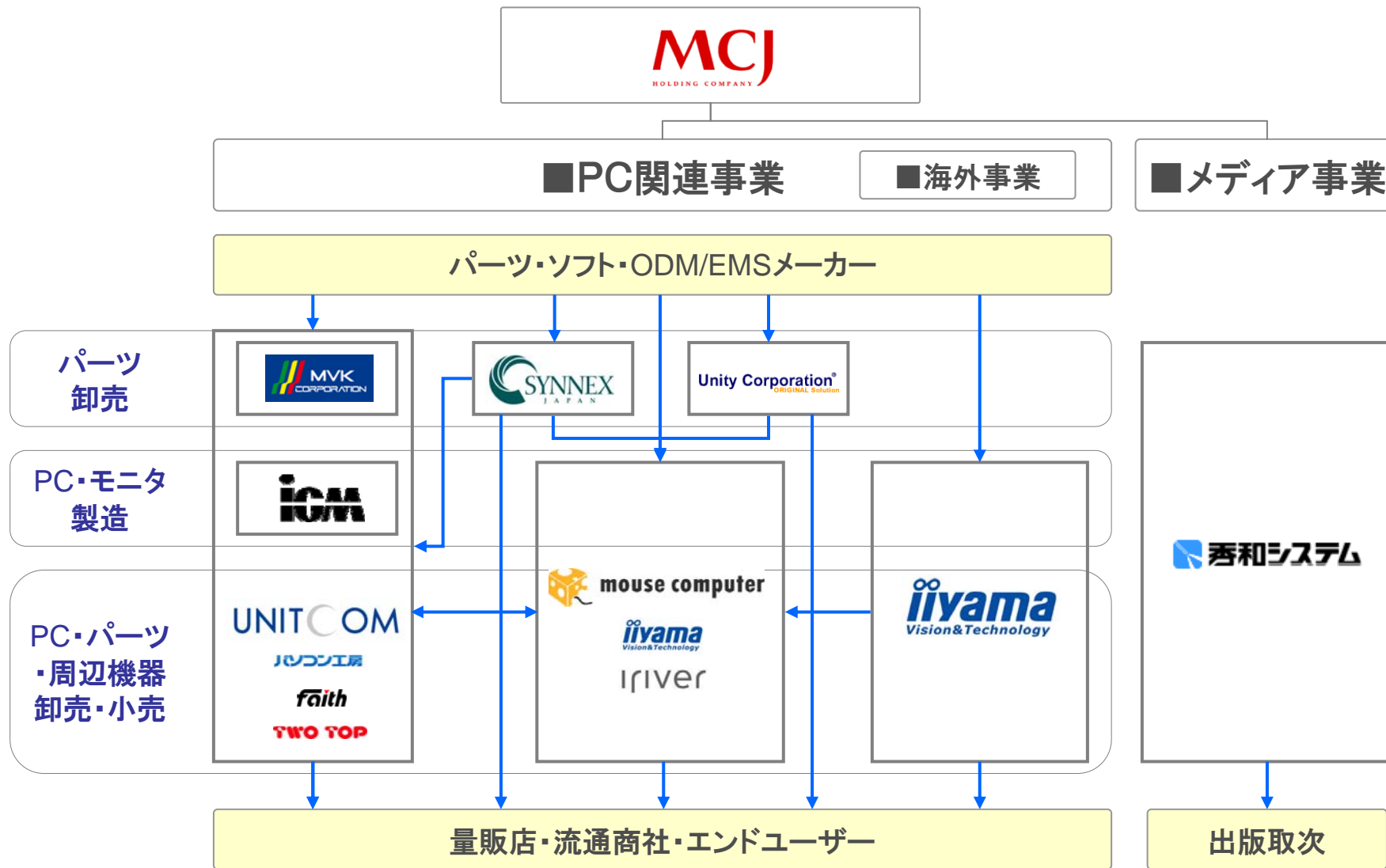
通期予想上方修正に伴い配当予想も修正

	2010年 3月期 (実績)	2011年 3月期 (期首予想)	2011年 3月期 (修正予想)
年間1株当たり 配 当 金	140円	154円	266円
配 当 性 向 (連 結)	10.7%	10.0%	10.0%
純資産配当率 (連 結)	0.5%	—	—

事業体制及び経営方針

グループ体制

国内PC事業では調達から製造・販売まで垂直展開



今期の経営方針

再成長に向けて、様々な取り組みを模索中

2010年3月期

- 厳しい経済・市場環境下で、競争力・収益力の再強化を図る
- ▶ グループ会社間の合併、不採算事業からの撤退を完了
 - ▶ いたずらに規模を追わず、収益性を向上
- 結果を真摯に受け止め、株主の皆様の信頼回復を図る
- ▶ 財務的な健全性の向上、ガバナンス体制の強化



2011年3月期

- 再強化された体制のもとで、再びベンチャーらしい成長を目指す
- ▶ 主力のPC事業における増収増益を図る
 - ▶ 既存子会社において、新製品・新事業の機会を探索
 - ▶ M&Aによる新規事業分野への参入を再検討

- 既存事業においては、一般・法人ユーザーの更なる開拓を進める
- 新規事業分野のM&Aについて、引き続き慎重に情報収集・検討中

新製品

マウスコンピューターからタブレット端末“LuvPad”を発売



LuvPad mouse computer

LuvPad AD100

Android™ 2.2 / NVIDIA® Tegra™

Android™ 2.2による最新のタブレット環境、ポータブルマルチメディアデバイス向けに設計されたNVIDIA® Tegra™ 250を採用、モバイルゲームのプレイ、音楽ファイルの再生など、最高最新のデジタルライフデバイスを3万円台から新発売。

新発売

LuvPad AD100
39,800円 (税込)



Android™ 2.2標準搭載

Google™も参画するOHAが開発した、最新プラットフォーム Android™ 2.2を標準搭載、さらにスピーディになったJavaScriptエンジンなど、最新の機能をお楽しみいただけます。



10.1型静電容量マルチタッチワイド液晶

マルチタッチによる直感的で軽快な操作を実現。解像度1024×600ドットのワイド画面でインターネットも快適にご覧いただけます。



無線LANでどこでもウェブ接続

IEEE802.11 b/g準拠の無線LANを搭載していますので、外出先でも、家のソファでくつろぎながらでも、場所を選ばずメールやインターネットが楽しめます。
※無線LAN環境が必要です。



8GB + MicroSD Card

多くのファイルやデータを保存するために、8GBを通常のデータ領域として使用いただけます。また、カードリーダー(Micro SD 最大32GB)も搭載していますので、データ領域の拡張、バックアップも可能です。



豊富なインターフェイス

ビジネスからレジャーまで、様々なシーンでご活用いただくために、便利なインターフェイスを標準搭載いたしました。



日本語 アプリケーション『Simeji』

フリック入力やソフトウェアキーボードに対応した日本語入力アプリケーション『Simeji』をプリインストールしていますので、豊富で快適な機能がお使いいただけます。

新たな製品分野

シネックスではApple製品アクセサリの取り扱いを拡大



新サービス

ユニットコム各店舗にてワンコイン診断を展開中

ワンコイン診断
あなたの街のパソコン修理屋さん
 パソコン工房 **faith TWO TOP** まずはお気軽にご相談ください。 10:00~18:00 ☎ **0120-934-308**



パソコンに関することなら、なんでもご相談ください。



どんなメーカーでも**OK**
 NEC、FUJITU、SONY、DELL、
 TOSHIBA、HP、SOTEC、
 SHARP、Gateway、IBM、
 Mouse Computer、Hitachi
 EPSON、Acer、ASUS、
 Panasonic、Lenovo



北海道から九州まで、日本全国89店舗ネットワークでスピード対応!

専門店ならではの**高品質・迅速サポート!** クイック診断!
パソコン修理 期間限定新メニュー
お任せ下さい! **ワンコイン診断!**
 パソコン工房 **faith TWO TOP** **500** ワンコイン初診

ご利用体験談! パソコンワンコイン診断実績 **22,858** 件突破!
※2010/10/25現在

壊れていたと思っていたパソコンが低価格で直りました。



パソコンワンコイン診断は、最短**15**分のスピード診断で**99**%不具合特定可能!

■本資料取扱上のご注意

本資料に記載された業績予想および将来予測は、作成時点で入手可能な情報に基づいて当社が判断・記載したものであり、不確実な要素を含んでいます。実際の業績は、様々な要因及び業況の変化により、記載されている予想とは大きく異なる可能性があることをご了承ください。

本資料の掲載内容については細心の注意を払っておりますが、未監査であり、その内容の正確性及び確実性を保証し、または約束するものではなく、今後予告なしに変更されることがあります。

本資料は情報の提供を目的としたものであり、当社が発行する有価証券の投資を勧誘することを目的としたものではありません。投資に関する決定は、ご自身のご判断において行っていただきますようお願いいたします。

本資料及びデータの無断転用・転載等をご遠慮ください。



【お問合せ先】

IR担当

TEL:03-5821-7114